

conjoncture

17

TOURISME

Avril 2016

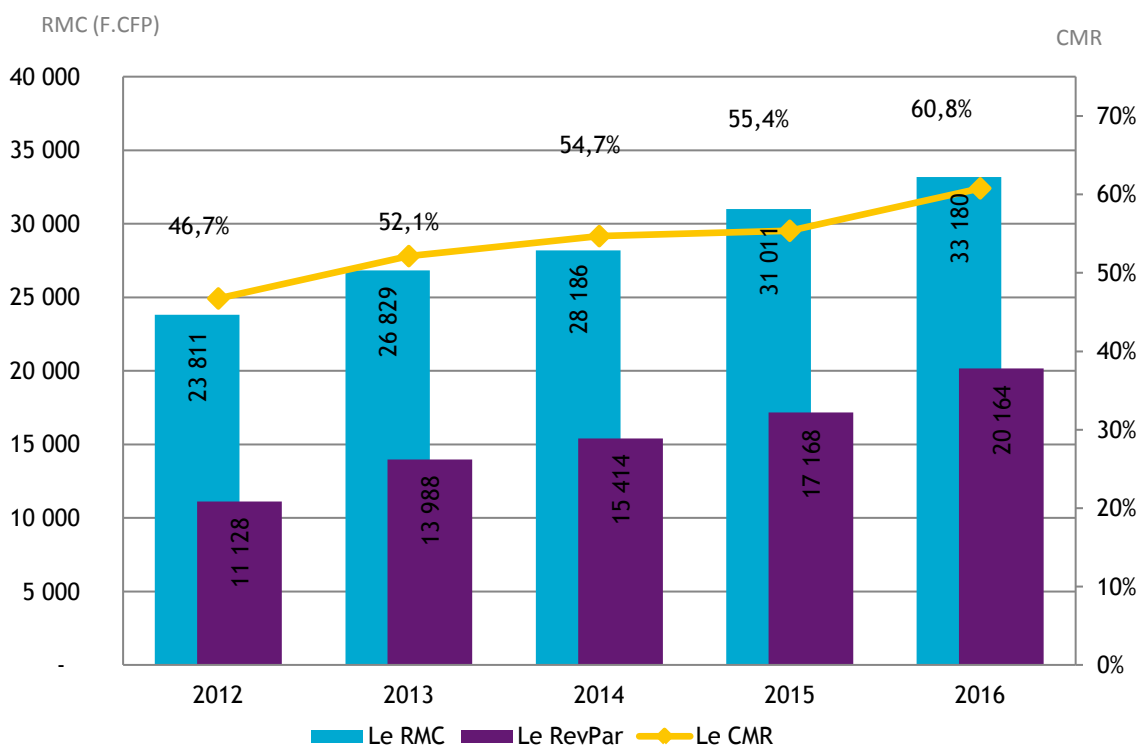
FRÉQUENTATION HÔTELIÈRE HÔTELLERIE INTERNATIONALE

En Avril 2016, la fréquentation hôtelière est en hausse de 8,5 % par rapport à avril 2015. Cette hausse est marquée par une forte augmentation du nombre de nuitées vendues vers les marchés français (+20 %) et nord-américain (+15 %) qui représentent plus de 53 % de la clientèle. Les marchés européen et domestique se contractent, les autres marchés sont stables.

Les indicateurs de gestion suivent une tendance positive, Le coefficient moyen de remplissage (CMR) s'établit à 68,8 % en augmentation de 7,3 points, le revenu moyen par chambre louée (RMC) est à 33 990 F.CFP et le revenu moyen par chambre disponible (RevPar) est à 23 300 F.CFP.

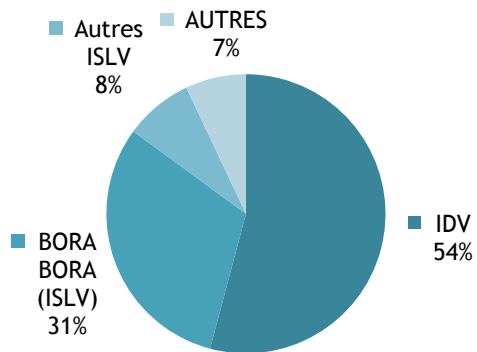
En cumul depuis le début de l'année, le nombre de chambres louées augmente de 9,1 % par rapport à la même période de l'année précédente et le CMR s'accroît de 5,4 points à 60,8 %.

INDICATEURS DE GESTION EN CUMUL DEPUIS JANVIER

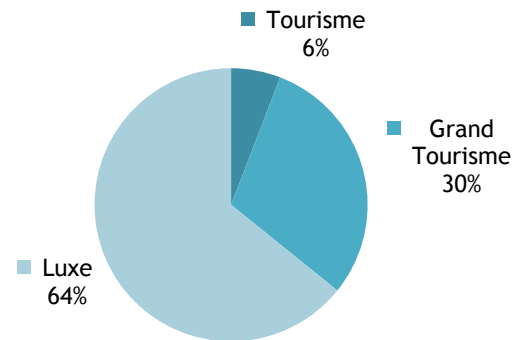


CAPACITÉ HÔTELIÈRE : 72 053 CHAMBRES OFFERTES À LA LOCATION

RÉPARTITION PAR SUBDIVISION



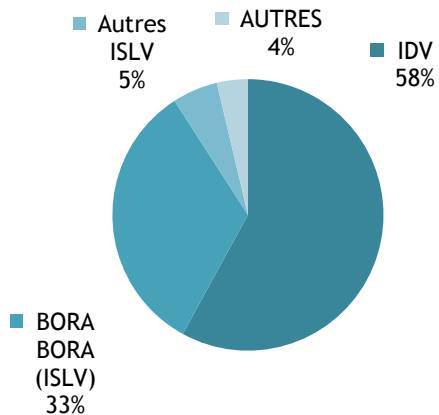
RÉPARTITION PAR CLASSE



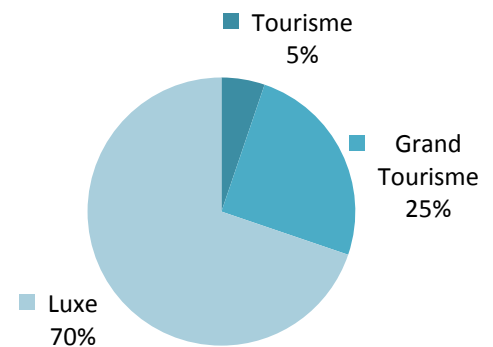
Source: ISPF - Enquête de Fréquentation Hôtelière (EFH)

BILAN DE L'HÔTELLERIE : 49 584 CHAMBRES LOUÉES

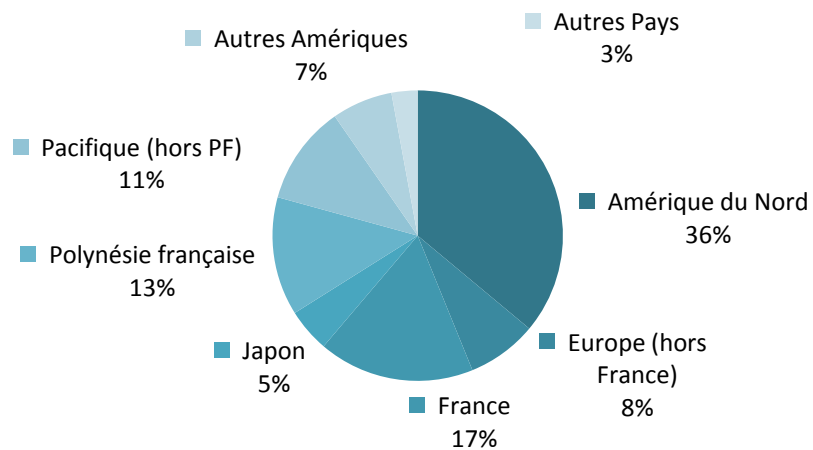
RÉPARTITION PAR SUBDIVISION



RÉPARTITION PAR CLASSE



RÉPARTITION PAR PAYS DE RÉSIDENCE



Source: ISPF - Enquête de Fréquentation Hôtelière (EFH)

RÉPARTITION DES CHAMBRES LOUÉES PAR SUBDIVISION ET PAR CLASSE

		AVR-15	JANV-16	FÉVR-16	MARS-16	AVR-16	VARIATION 2015/2014
Unité:		nombre	nombre	nombre	nombre	nombre	%
IDV		25 701	23 947	25 196	26 900	28 745	11,8%
	Tourisme	2 134	1 556	1 404	1 966	2 134	0,0%
	Grand Tourisme	6 951	7 391	7 016	7 475	8 211	18,1%
	Luxe	16 616	15 000	16 776	17 459	18 400	10,7%
ISLV		18 250	13 097	15 797	19 180	19 010	4,2%
	Tourisme	255	276	234	302	454	78,0%
	Grand Tourisme	3 026	1 916	2 748	3 409	3 431	13,4%
	Luxe	14 969	10 905	12 815	15 469	15 125	1,0%
AUTRES Subdivisions		1 759	1 426	1 424	1 815	1 829	4,0%
	Tourisme	0	0	0	0	0	NS .
	Grand Tourisme	723	621	620	720	756	4,6%
	Luxe	1 036	805	804	1 095	1 073	3,6%
TOTAL		45 710	38 470	42 417	47 895	49 584	8,5%
	TOTAL Tourisme	2 389	1 832	1 638	2 268	2 588	8,3%
	TOTAL Grand Tourisme	10 700	9 928	10 384	11 604	12 398	15,9%
	TOTAL Luxe	32 621	26 710	30 395	34 023	34 598	6,1%

Source: ISPF - Enquête de Fréquentation Hôtelière (EFH)

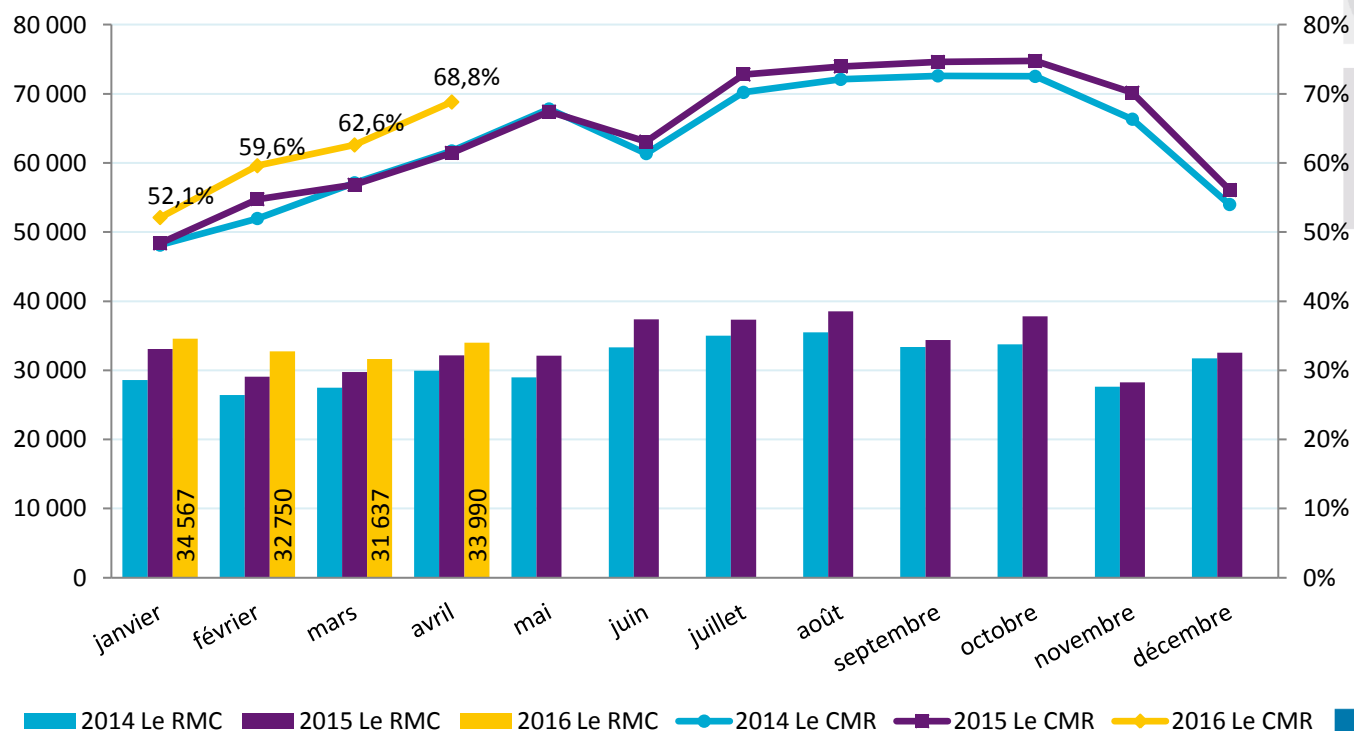
INDICATEURS DE GESTION DE AVRIL 2016

CHIFFRES DU MOIS

Revenu moyen par chambre louée : **33 990 F CFP**Revenu moyen par chambre disponible : **23 391 F CFP**Coefficient moyen de remplissage : **68,8%**

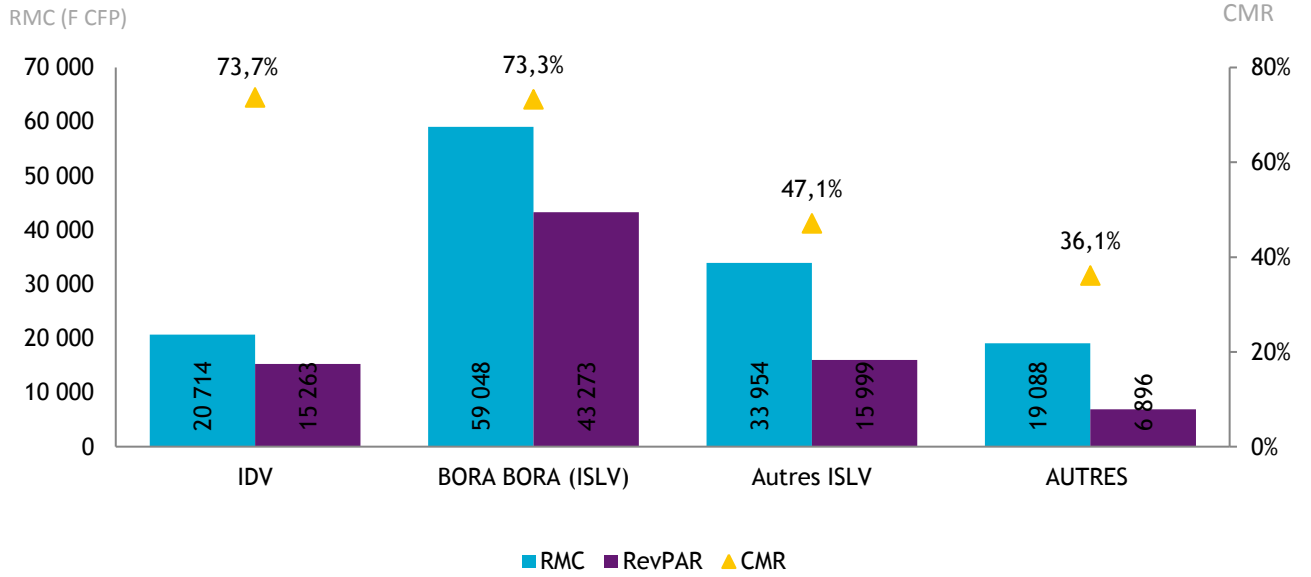
RMC (F CFP)

CMR



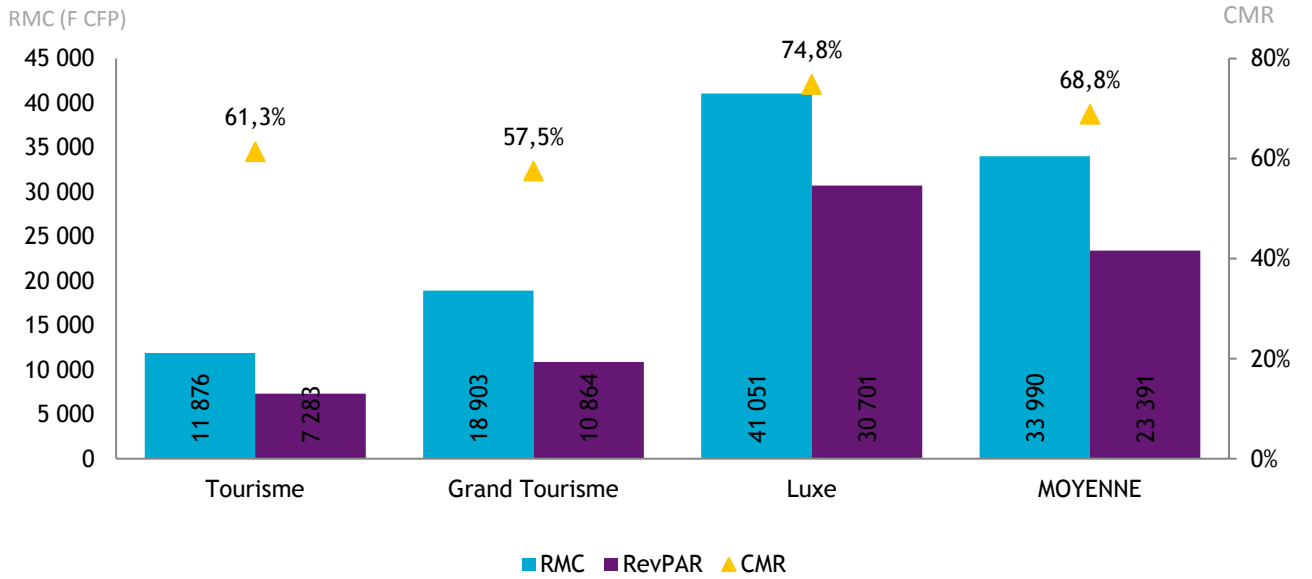
Source: ISPF - Enquête de Fréquentation Hôtelière (EFH)

INDICATEURS PAR SUBDIVISION



Source: ISPF - Enquête de Fréquentation Hôtelière (EFH)

INDICATEURS PAR CLASSE



Source: ISPF - Enquête de Fréquentation Hôtelière (EFH)

DEFINITION

Coefficient Moyen de Remplissage (CMR) : Exprimé en pourcentage, il indique le niveau moyen de fréquentation d'un hébergement sur la période donnée. Il est obtenu en divisant le nombre de chambres louées par le nombre de chambres offertes à la location.

Le Revenu Moyen par Chambre louée (RMC) : Le RMC reflète le prix moyen auquel est louée une chambre sur une période donnée. Il est obtenu en divisant la Recette hébergement par le nombre de chambres louées. Le RMC est exprimé hors taxes.

Le Revenu Moyen par Chambre disponible (RevPar) : Est obtenu en divisant la Recette hébergement par le nombre de chambres disponibles. Il peut également être obtenu en multipliant le RMC par le CMR. Il permet de mieux cerner les liens entre le remplissage et le prix de vente. Le RevPar est exprimé hors taxes.

Luxe, Grand Tourisme ou Tourisme : Correspond à une division par classe de l'hôtellerie internationale. La classe Luxe correspond aux hôtels 4 et 5 étoiles, le Grand Tourisme aux hôtels 3 étoiles et le Tourisme aux hôtels 2 étoiles.

Sources-Méthode

Enquête Fréquentation Hôtelière: L'Enquête Fréquentation Hôtelière (EFH) est réalisée par l'ISPF depuis 2007. Cette opération est réalisée tous les mois de l'année avec le concours de 42 hôtels internationaux de Polynésie française. Les hôteliers de Polynésie française répondent à un questionnaire qu'ils transmettent à l'ISPF. Les informations collectées portent sur l'origine géographique de leurs clients, le nombre de chambres offertes et vendues ainsi que la recette hébergement.

Le service du tourisme: Le service du tourisme dispose d'une compétence générale en matière de tourisme. Il est chargé de la conception, de la coordination, de la mise en oeuvre et de l'évaluation de la stratégie en matière de tourisme, en relation avec les entités publiques et privées ad hoc.