

## conjoncture

20

TOURISME

Mai 2016

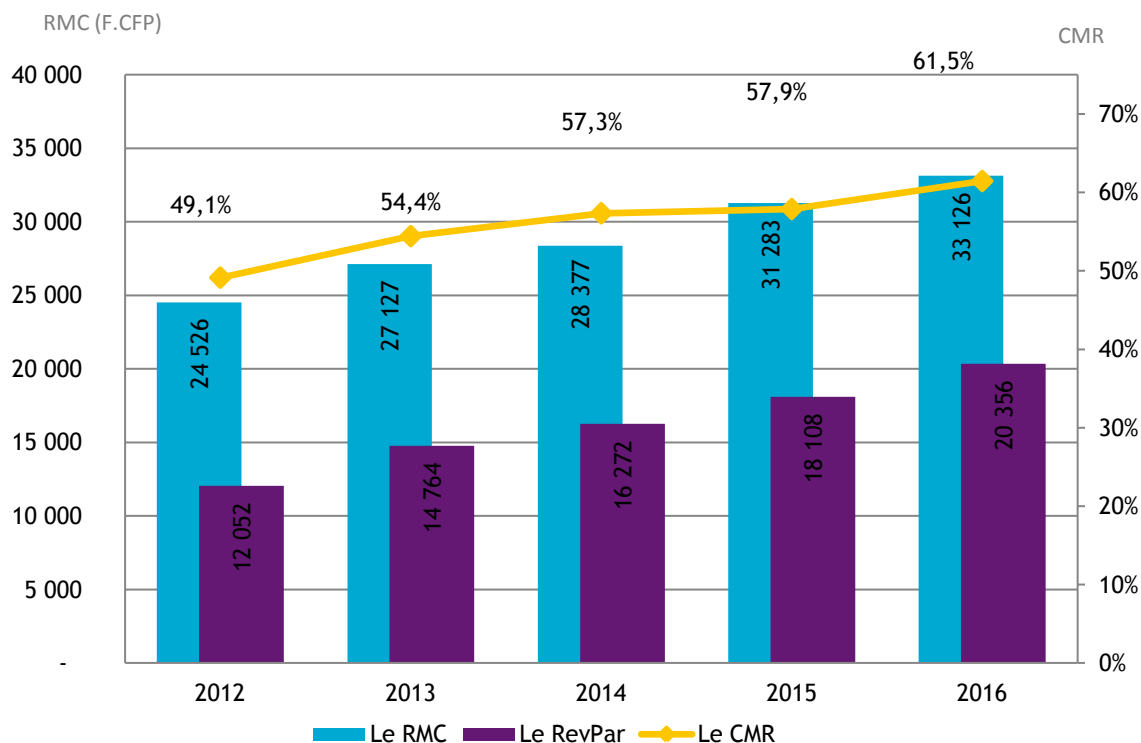
### FRÉQUENTATION HÔTELIÈRE HÔTELLERIE INTERNATIONALE

En MAI 2016, la fréquentation hôtelière est en hausse de 1,7 % par rapport à mai 2015. Cette hausse s'explique principalement par l'accroissement du nombre de chambres louées vers le marché américain (+6 %) qui représente plus de 34 % de la clientèle. Dans le même temps, les marchés japonais (+6 %) et les pays d'Asie (+9 %) augmentent. Tous les autres marchés se contractent, marché domestique inclus.

Les indicateurs de gestion suivent une tendance positive. Le coefficient moyen de remplissage (CMR) s'établit à 70,3 % en augmentation de 2,9 points, le revenu moyen par chambre louée (RMC) est à 33 700 F.CFP et le revenu moyen par chambre disponible (RevPar) est à 23 700 F.CFP.

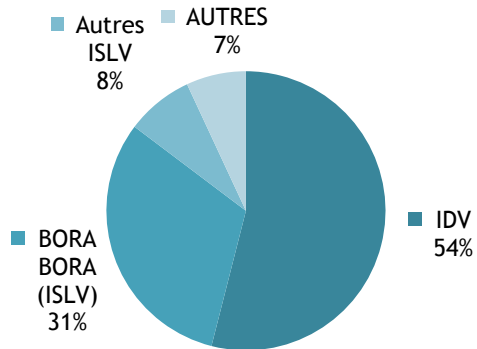
En cumul depuis le début de l'année, le nombre de chambres louées augmente de 7,3 % par rapport à la même période de l'année précédente.

#### INDICATEURS DE GESTION EN CUMUL DEPUIS JANVIER

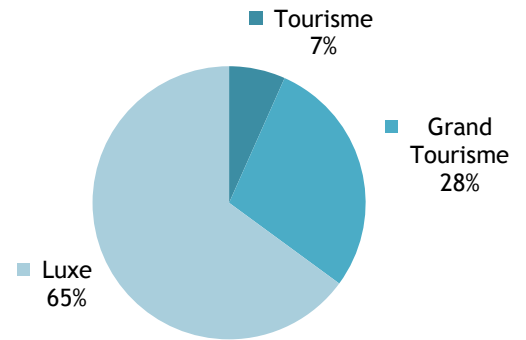


CAPACITÉ HÔTELIÈRE : 75 966 CHAMBRES OFFERTES À LA LOCATION

RÉPARTITION PAR SUBDIVISION



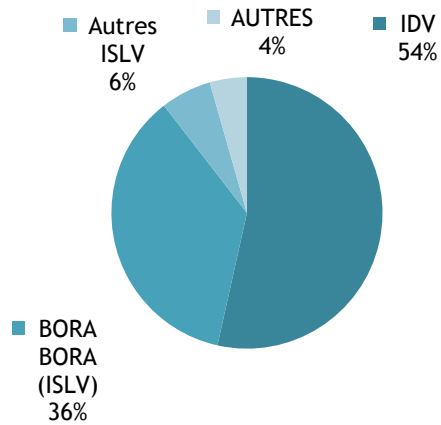
RÉPARTITION PAR CLASSE



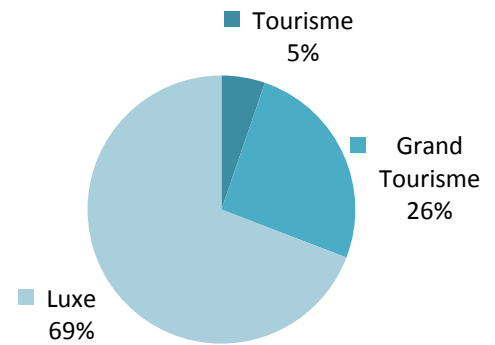
Source: ISPF - Enquête de Fréquentation Hôtelière (EFH)

BILAN DE L'HÔTELLERIE : 53 435 CHAMBRES LOUÉES

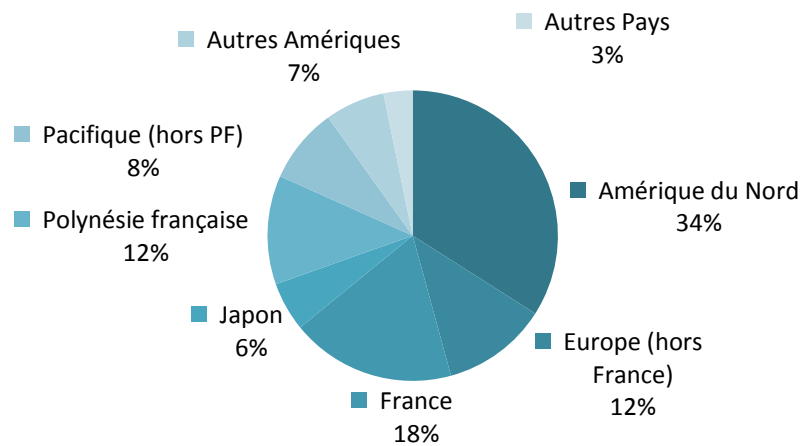
RÉPARTITION PAR SUBDIVISION



RÉPARTITION PAR CLASSE



RÉPARTITION PAR PAYS DE RÉSIDENCE



Source: ISPF - Enquête de Fréquentation Hôtelière (EFH)

## RÉPARTITION DES CHAMBRES LOUÉES PAR SUBDIVISION ET PAR CLASSE

		MAI-15	FÉVR-16	MARS-16	AVR-16	MAI-16	VARIATION 2015/2014
		Unité: nombre	nombre	nombre	nombre	nombre	%
<b>IDV</b>		<b>28 808</b>	<b>25 196</b>	<b>26 900</b>	<b>28 745</b>	<b>28 585</b>	<b>-0,8%</b>
	Tourisme	2 435	1 404	1 966	2 134	2 468	1,4%
	Grand Tourisme	7 910	7 016	7 475	8 211	8 334	5,4%
	Luxe	18 463	16 776	17 459	18 400	17 783	-3,7%
<b>ISLV</b>		<b>21 451</b>	<b>15 797</b>	<b>19 180</b>	<b>19 010</b>	<b>22 488</b>	<b>4,8%</b>
	Tourisme	422	234	302	454	346	-18,0%
	Grand Tourisme	4 028	2 748	3 409	3 431	4 364	8,3%
	Luxe	17 001	12 815	15 469	15 125	17 778	4,6%
<b>AUTRES Subdivisions</b>		<b>2 297</b>	<b>1 424</b>	<b>1 815</b>	<b>1 829</b>	<b>2 362</b>	<b>2,8%</b>
	Tourisme	0	0	0	0	0	NS.
	Grand Tourisme	907	620	720	756	962	6,1%
	Luxe	1 390	804	1 095	1 073	1 400	0,7%
<b>TOTAL</b>		<b>52 556</b>	<b>42 417</b>	<b>47 895</b>	<b>49 584</b>	<b>53 435</b>	<b>1,7%</b>
	TOTAL Tourisme	2 857	1 638	2 268	2 588	2 814	-1,5%
	TOTAL Grand Tourisme	12 845	10 384	11 604	12 398	13 660	6,3%
	TOTAL Luxe	36 854	30 395	34 023	34 598	36 961	0,3%

Source: ISPF - Enquête de Fréquentation Hôtelière (EFH)

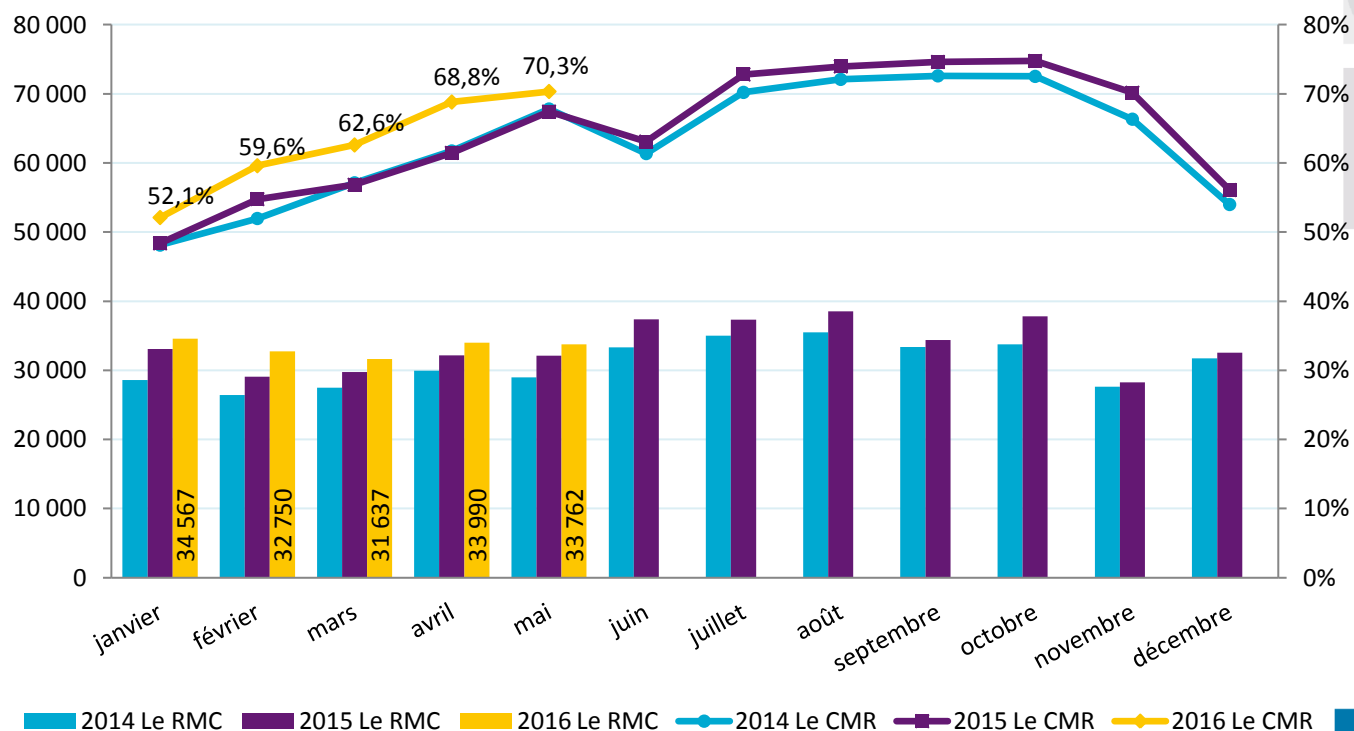
## INDICATEURS DE GESTION DE MAI 2016

## CHIFFRES DU MOIS

Revenu moyen par chambre louée : **33 762 F CFP**Revenu moyen par chambre disponible : **23 748 F CFP**Coefficient moyen de remplissage : **70,3%**

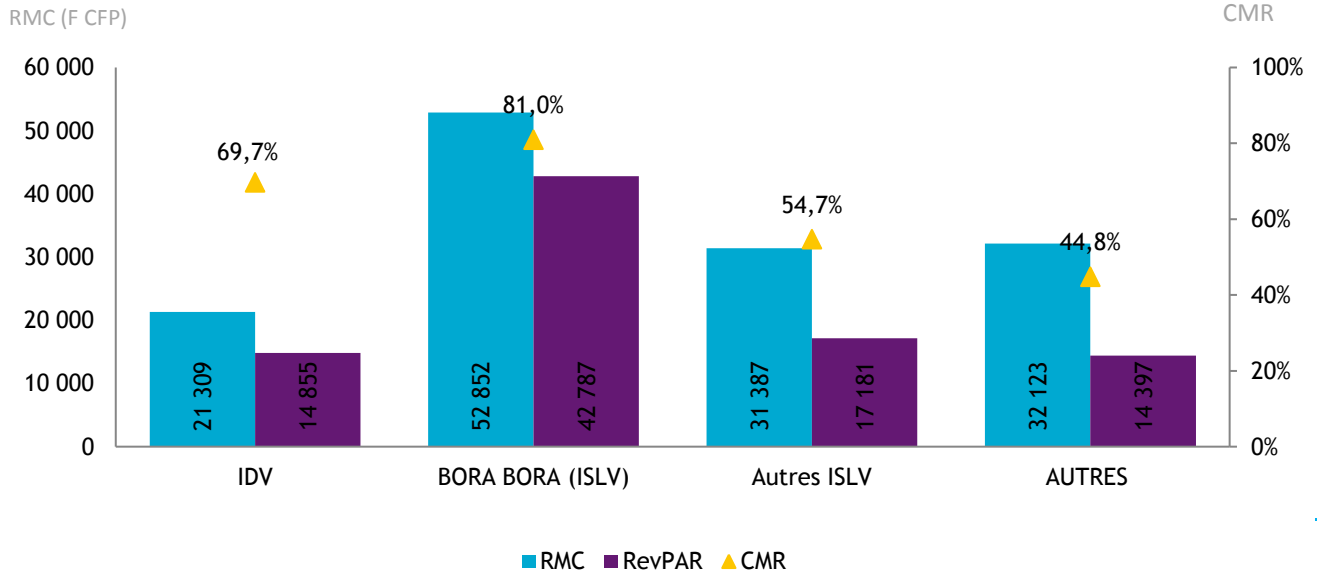
RMC (F CFP)

CMR



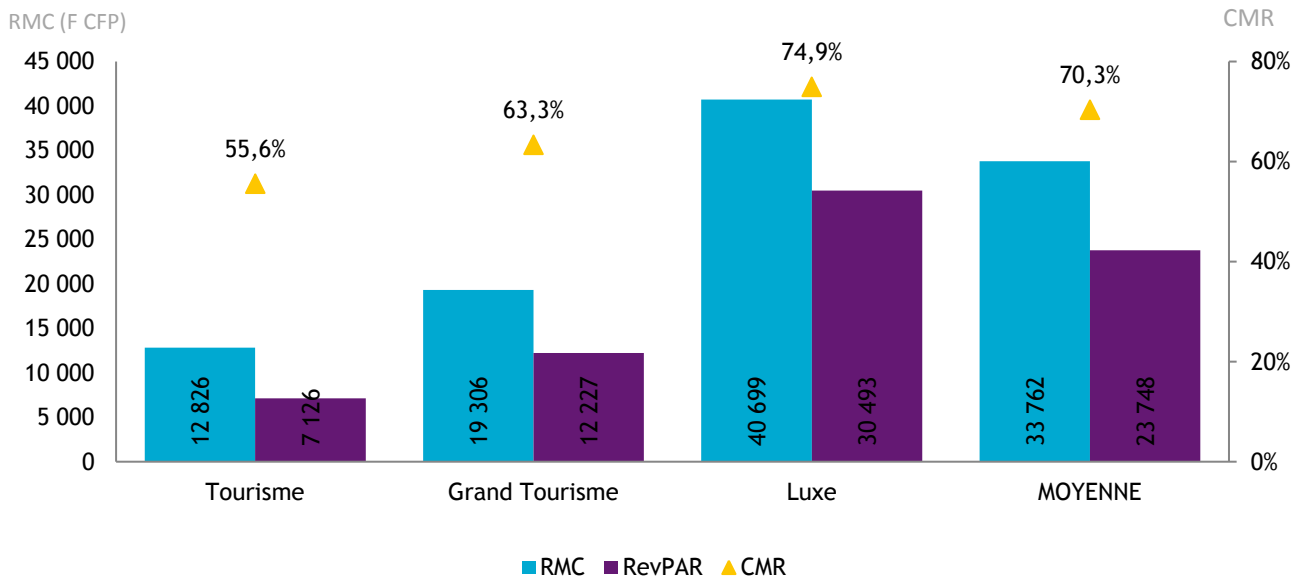
Source: ISPF - Enquête de Fréquentation Hôtelière (EFH)

INDICATEURS PAR SUBDIVISION



Source: ISPF - Enquête de Fréquentation Hôtelière (EFH)

INDICATEURS PAR CLASSE



Source: ISPF - Enquête de Fréquentation Hôtelière (EFH)

## DEFINITION

**Coefficient Moyen de Remplissage (CMR) :** Exprimé en pourcentage, il indique le niveau moyen de fréquentation d'un hébergement sur la période donnée. Il est obtenu en divisant le nombre de chambres louées par le nombre de chambres offertes à la location.

**Le Revenu Moyen par Chambre louée (RMC) :** Le RMC reflète le prix moyen auquel est louée une chambre sur une période donnée. Il est obtenu en divisant la Recette hébergement par le nombre de chambres louées. Le RMC est exprimé hors taxes.

**Le Revenu Moyen par Chambre disponible (RevPar) :** Est obtenu en divisant la Recette hébergement par le nombre de chambres disponibles. Il peut également être obtenu en multipliant le RMC par le CMR. Il permet de mieux cerner les liens entre le remplissage et le prix de vente. Le RevPar est exprimé hors taxes.

**Luxe, Grand Tourisme ou Tourisme :** Correspond à une division par classe de l'hôtellerie internationale. La classe Luxe correspond aux hôtels 4 et 5 étoiles, le Grand Tourisme aux hôtels 3 étoiles et le Tourisme aux hôtels 2 étoiles.

## Sources-Méthode

**Enquête Fréquentation Hôtelière:** L'Enquête Fréquentation Hôtelière (EFH) est réalisée par l'ISPF depuis 2007. Cette opération est réalisée tous les mois de l'année avec le concours de 42 hôtels internationaux de Polynésie française. Les hôteliers de Polynésie française répondent à un questionnaire qu'ils transmettent à l'ISPF. Les informations collectées portent sur l'origine géographique de leurs clients, le nombre de chambres offertes et vendues ainsi que la recette hébergement.

**Le service du tourisme:** Le service du tourisme dispose d'une compétence générale en matière de tourisme. Il est chargé de la conception, de la coordination, de la mise en oeuvre et de l'évaluation de la stratégie en matière de tourisme, en relation avec les entités publiques et privées ad hoc.