

## conjoncture

21

TOURISME

Juin 2016

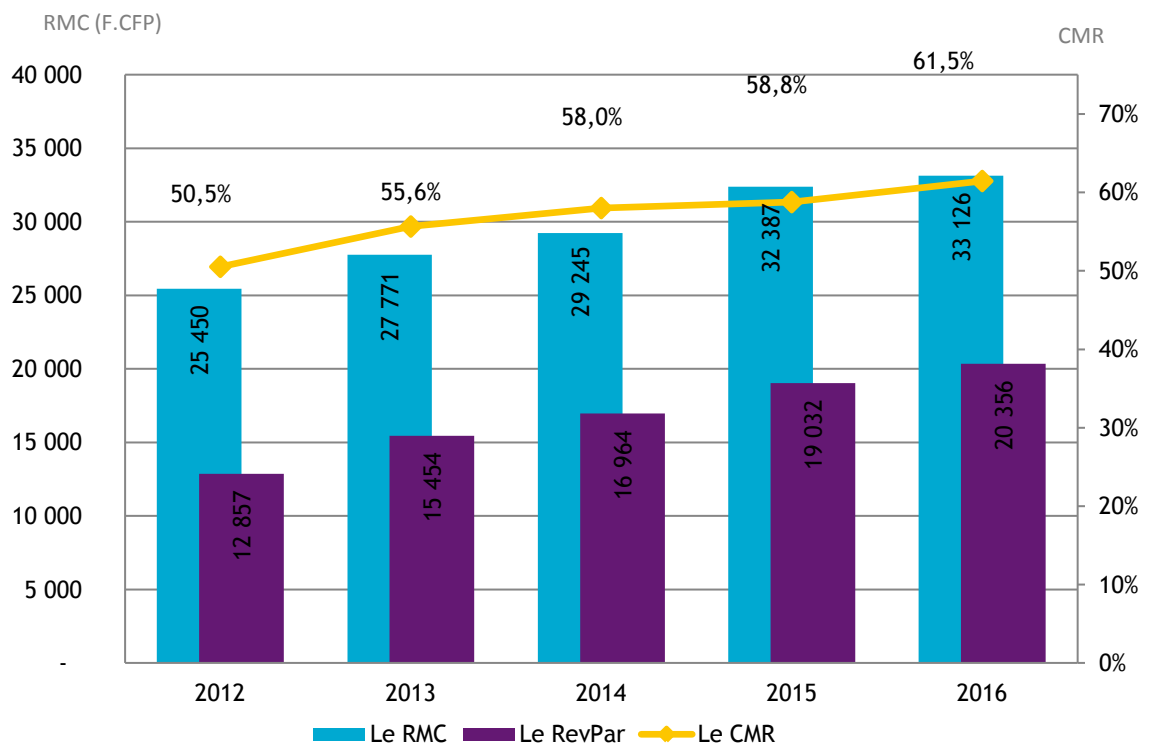
### FRÉQUENTATION HÔTELIÈRE HÔTELLERIE INTERNATIONALE

En Juin 2016, la fréquentation hôtelière est en hausse de 6,2 % par rapport à juin 2015. Cette hausse s'explique par la hausse générale du nombre de chambres louées, exceptée vers le marché Japonais qui se contracte de 8 %.

Dans le même temps, la fréquentation de la clientèle locale se stabilise. Les indicateurs de gestion sont toujours bien orientés. Le coefficient moyen de remplissage (CMR) s'établit à 66,5 % en augmentation de 4 points, le revenu moyen par chambre louée (RMC) atteint 38 400 F.CFP et le revenu moyen par chambre disponible (RevPar) s'établit à 25 500 F.CFP.

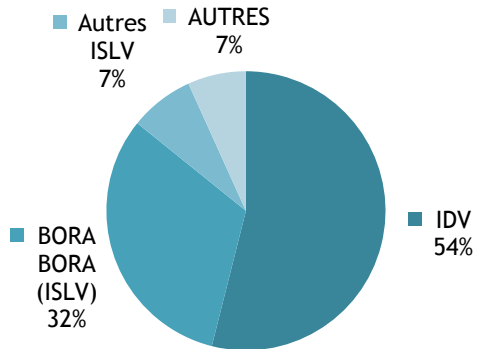
En cumul depuis le début de l'année, le nombre de chambres louées augmente de 7,1 % par rapport à la même période de l'année précédente.

#### INDICATEURS DE GESTION EN CUMUL DEPUIS JANVIER

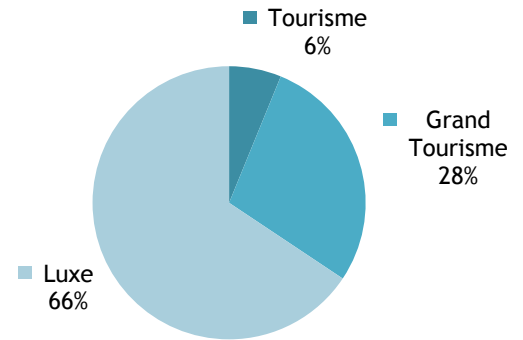


CAPACITÉ HÔTELIÈRE : 75 714 CHAMBRES OFFERTES À LA LOCATION

RÉPARTITION PAR SUBDIVISION



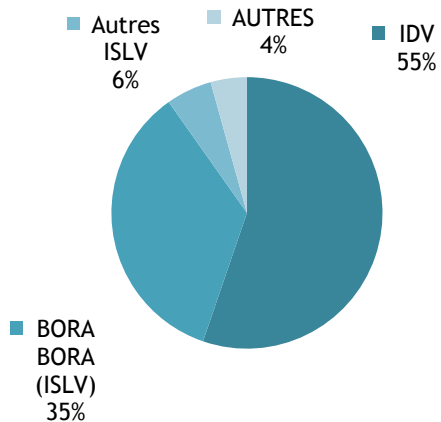
RÉPARTITION PAR CLASSE



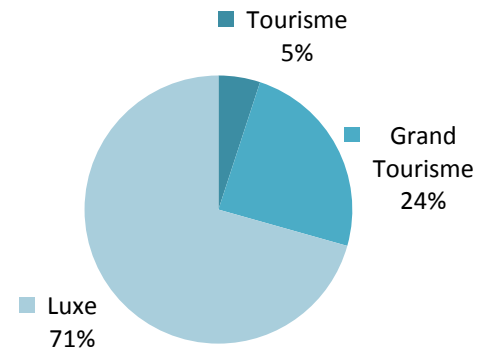
Source: ISPF - Enquête de Fréquentation Hôtelière (EFH)

BILAN DE L'HÔTELLERIE : 50 383 CHAMBRES LOUÉES

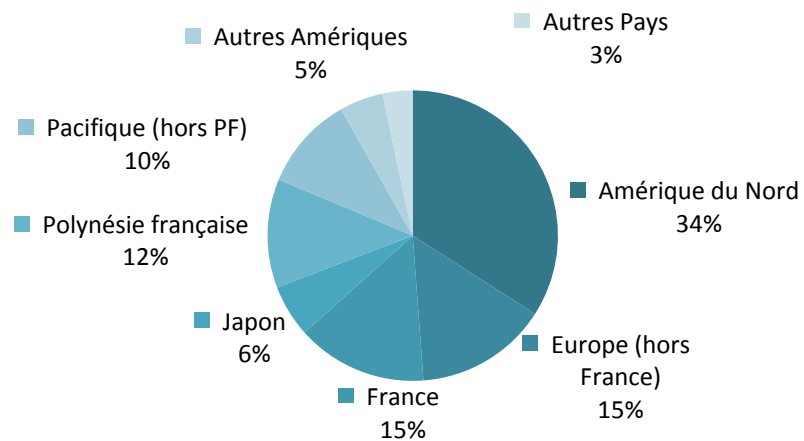
RÉPARTITION PAR SUBDIVISION



RÉPARTITION PAR CLASSE



RÉPARTITION PAR PAYS DE RÉSIDENCE



Source: ISPF - Enquête de Fréquentation Hôtelière (EFH)

## RÉPARTITION DES CHAMBRES LOUÉES PAR SUBDIVISION ET PAR CLASSE

		JUIN-15	MARS-16	AVR-16	MAI-16	JUIN-16	VARIATION 2015/2014
		Unité: nombre	nombre	nombre	nombre	nombre	%
<b>IDV</b>		<b>26 215</b>	<b>26 900</b>	<b>28 745</b>	<b>28 585</b>	<b>27 837</b>	<b>6,2%</b>
	Tourisme	2 121	1 966	2 134	2 468	2 167	2,2%
	Grand Tourisme	7 803	7 475	8 211	8 334	7 961	2,0%
	Luxe	16 291	17 459	18 400	17 783	17 709	8,7%
<b>ISLV</b>		<b>19 291</b>	<b>19 180</b>	<b>19 010</b>	<b>22 488</b>	<b>20 372</b>	<b>5,6%</b>
	Tourisme	306	302	454	346	369	20,6%
	Grand Tourisme	3 173	3 409	3 431	4 364	3 593	13,2%
	Luxe	15 812	15 469	15 125	17 778	16 410	3,8%
<b>AUTRES Subdivisions</b>		<b>1 952</b>	<b>1 815</b>	<b>1 829</b>	<b>2 362</b>	<b>2 174</b>	<b>11,4%</b>
	Tourisme	0	0	0	0	0	NS .
	Grand Tourisme	708	720	756	962	708	0,0%
	Luxe	1 244	1 095	1 073	1 400	1 466	17,8%
<b>TOTAL</b>		<b>47 458</b>	<b>47 895</b>	<b>49 584</b>	<b>53 435</b>	<b>50 383</b>	<b>6,2%</b>
	TOTAL Tourisme	2 427	2 268	2 588	2 814	2 536	4,5%
	TOTAL Grand Tourisme	11 684	11 604	12 398	13 660	12 262	4,9%
	TOTAL Luxe	33 347	34 023	34 598	36 961	35 585	6,7%

Source: ISPF - Enquête de Fréquentation Hôtelière (EFH)

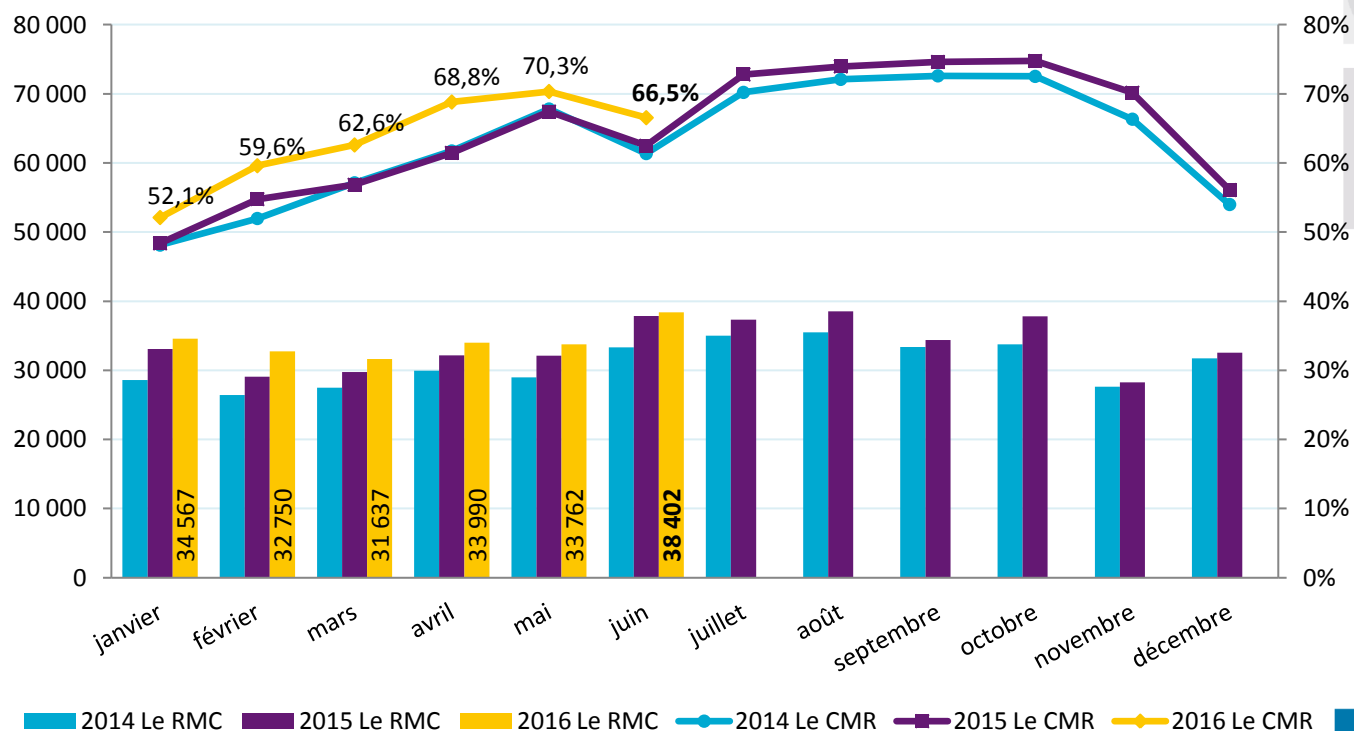
## INDICATEURS DE GESTION DE JUIN 2016

## CHIFFRES DU MOIS

Revenu moyen par chambre louée : **38 402 F CFP**Revenu moyen par chambre disponible : **25 554 F CFP**Coefficient moyen de remplissage : **66,5%**

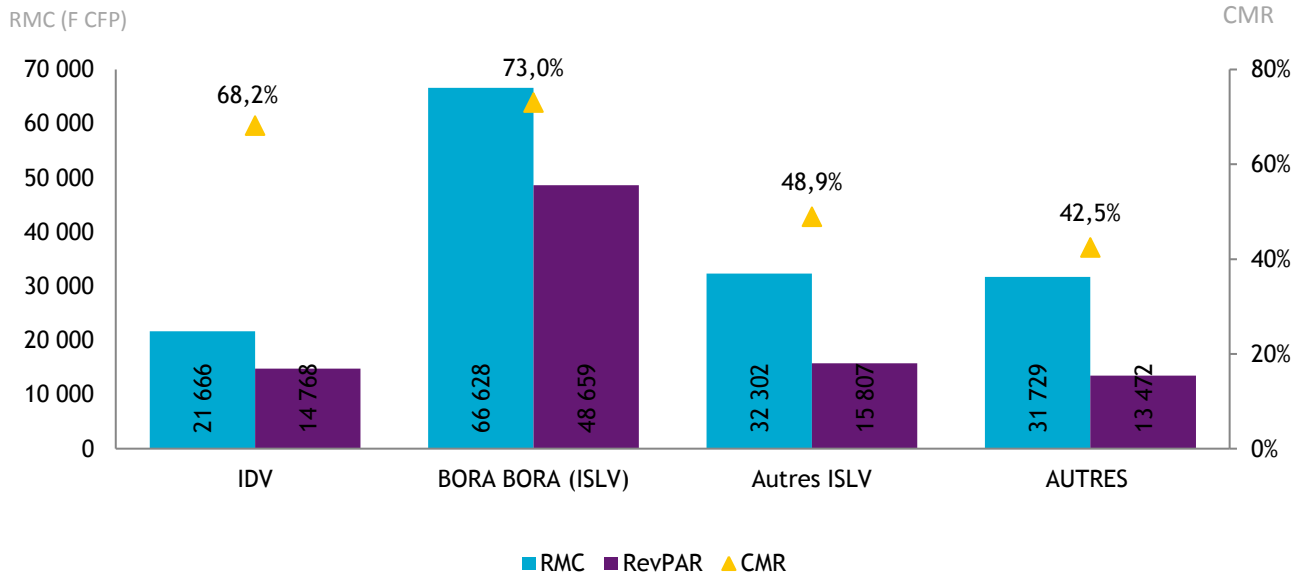
RMC (F CFP)

CMR



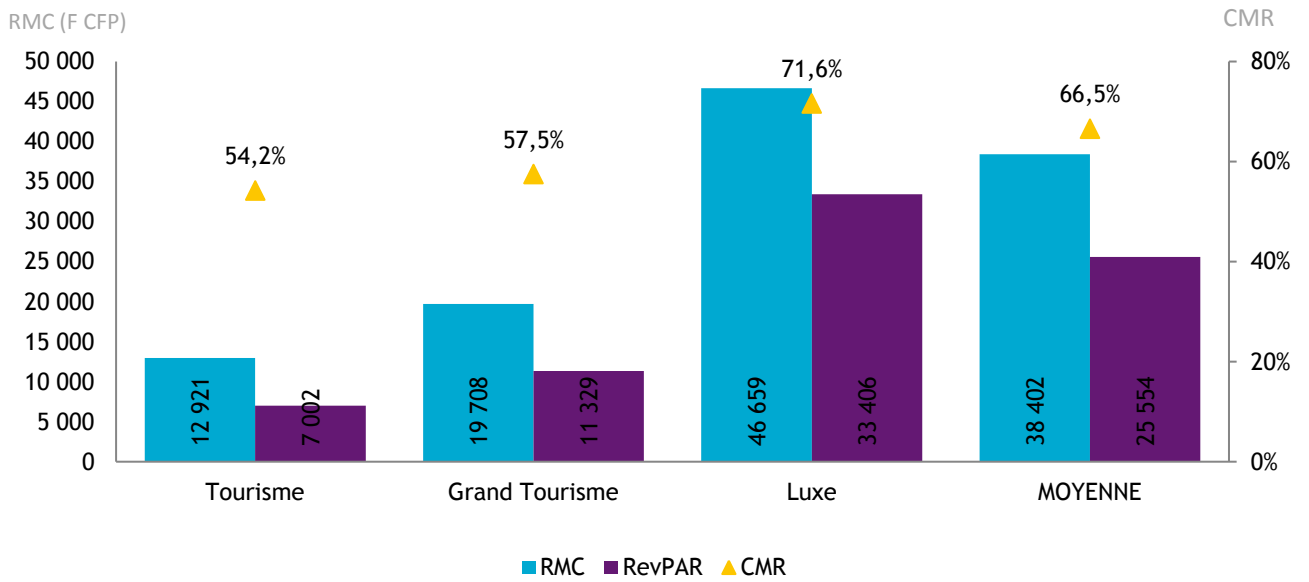
Source: ISPF - Enquête de Fréquentation Hôtelière (EFH)

INDICATEURS PAR SUBDIVISION



Source: ISPF - Enquête de Fréquentation Hôtelière (EFH)

INDICATEURS PAR CLASSE



Source: ISPF - Enquête de Fréquentation Hôtelière (EFH)

## DEFINITION

**Coefficient Moyen de Remplissage (CMR) :** Exprimé en pourcentage, il indique le niveau moyen de fréquentation d'un hébergement sur la période donnée. Il est obtenu en divisant le nombre de chambres louées par le nombre de chambres offertes à la location.

**Le Revenu Moyen par Chambre louée (RMC) :** Le RMC reflète le prix moyen auquel est louée une chambre sur une période donnée. Il est obtenu en divisant la Recette hébergement par le nombre de chambres louées. Le RMC est exprimé hors taxes.

**Le Revenu Moyen par Chambre disponible (RevPar) :** Est obtenu en divisant la Recette hébergement par le nombre de chambres disponibles. Il peut également être obtenu en multipliant le RMC par le CMR. Il permet de mieux cerner les liens entre le remplissage et le prix de vente. Le RevPar est exprimé hors taxes.

**Luxe, Grand Tourisme ou Tourisme :** Correspond à une division par classe de l'hôtellerie internationale. La classe Luxe correspond aux hôtels 4 et 5 étoiles, le Grand Tourisme aux hôtels 3 étoiles et le Tourisme aux hôtels 2 étoiles.

## Sources-Méthode

**Enquête Fréquentation Hôtelière:** L'Enquête Fréquentation Hôtelière (EFH) est réalisée par l'ISPF depuis 2007. Cette opération est réalisée tous les mois de l'année avec le concours de 42 hôtels internationaux de Polynésie française. Les hôteliers de Polynésie française répondent à un questionnaire qu'ils transmettent à l'ISPF. Les informations collectées portent sur l'origine géographique de leurs clients, le nombre de chambres offertes et vendues ainsi que la recette hébergement.

**Le service du tourisme:** Le service du tourisme dispose d'une compétence générale en matière de tourisme. Il est chargé de la conception, de la coordination, de la mise en oeuvre et de l'évaluation de la stratégie en matière de tourisme, en relation avec les entités publiques et privées ad hoc.



TOUTES LES STATISTIQUES SONT DISPONIBLES SUR [WWW.ISPF.PF](http://WWW.ISPF.PF)