

## conjoncture

24

TOURISME

Juillet 2016

### FRÉQUENTATION HÔTELIÈRE HÔTELLERIE INTERNATIONALE

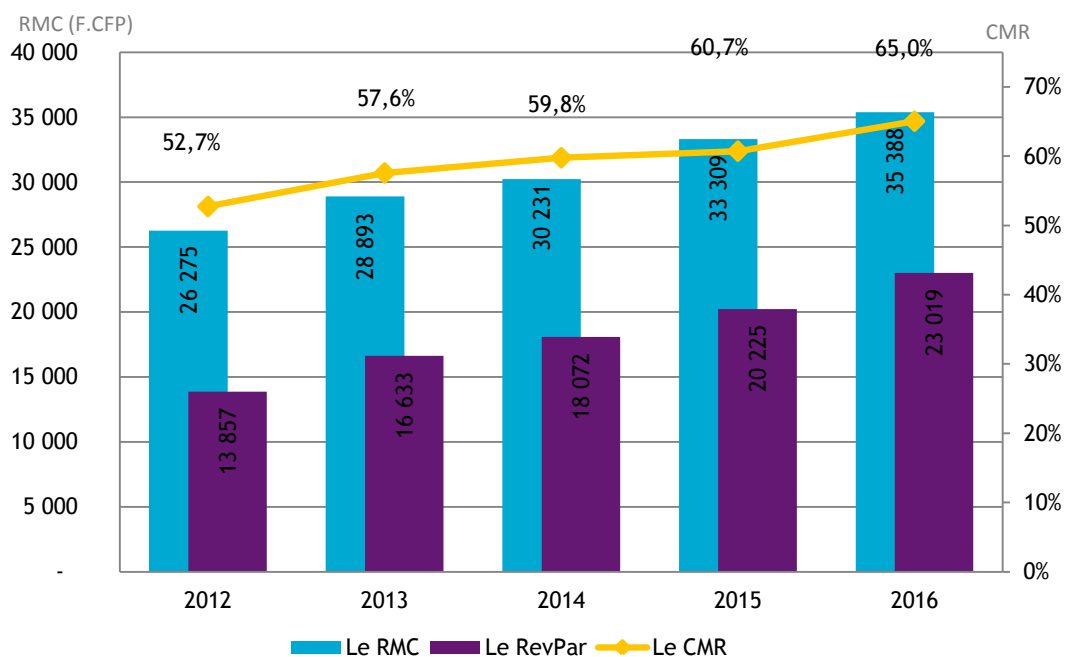
En juillet 2016, la fréquentation hôtelière augmente de 2,9 % par rapport à juillet 2015. Cette hausse concerne tous les pays excepté les marchés japonais (- 5 %) et Pacifique hors Polynésie française (- 3 %). Le marché asiatique progresse de 29 %, suivi du marché américain (+ 10 %).

Les indicateurs de gestion suivent la hausse de fréquentation. Le coefficient moyen de remplissage (CMR) s'établit à 74,8 % en hausse de 2 points.

Le revenu moyen par chambre louée (RMC) se situe à 41 112 F et le revenu moyen par chambre disponible (RevPar), à 30 742 F.CFP ; ils progressent respectivement de 10 % et 13 %.

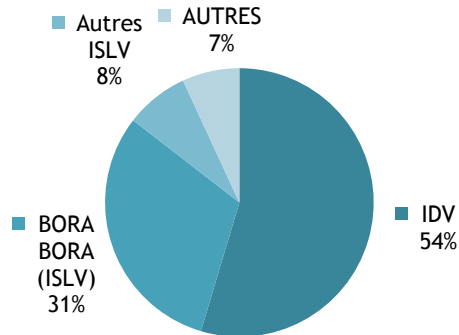
En cumul, depuis le début de l'année, le coefficient moyen de remplissage (CMR) s'établit à 65 % en progression de 4,3 points par rapport à la même période de 2015.

#### INDICATEURS DE GESTION EN CUMUL DEPUIS JANVIER

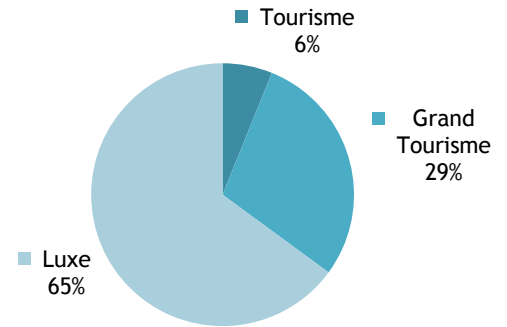


CAPACITÉ HÔTELIÈRE : 76 501 CHAMBRES OFFERTES À LA LOCATION

RÉPARTITION PAR SUBDIVISION



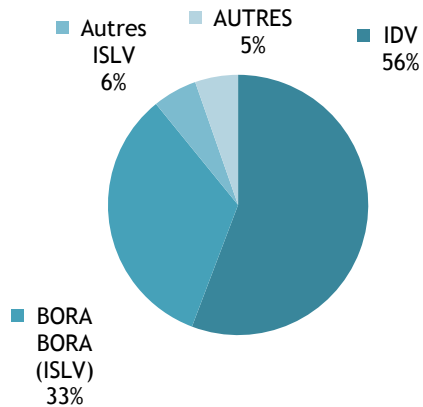
RÉPARTITION PAR CLASSE



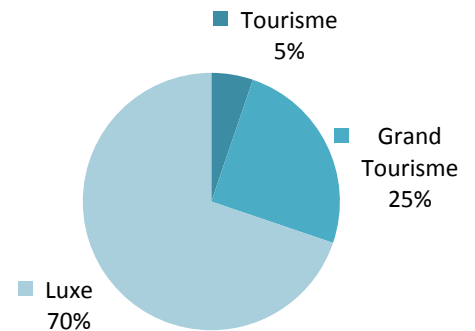
Source: ISPF - Enquête de Fréquentation Hôtelière (EFH)

BILAN DE L'HÔTELLERIE : 57 205 CHAMBRES LOUÉES

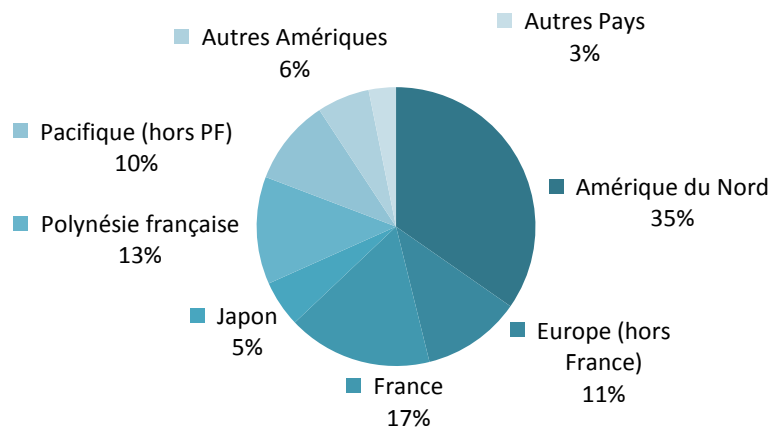
RÉPARTITION PAR SUBDIVISION



RÉPARTITION PAR CLASSE



RÉPARTITION PAR PAYS DE RÉSIDENCE



Source: ISPF - Enquête de Fréquentation Hôtelière (EFH)

## RÉPARTITION DES CHAMBRES LOUÉES PAR SUBDIVISION ET PAR CLASSE

		JUIL-15	AVR-16	MAI-16	JUIN-16	JUIL-16	VARIATION 2016/2015
Unité:		nombre	nombre	nombre	nombre	nombre	%
<b>IDV</b>		<b>30 773</b>	<b>28 745</b>	<b>28 585</b>	<b>27 837</b>	<b>31 902</b>	<b>3,7%</b>
	Tourisme	2 447	2 134	2 468	2 167	2 593	6,0%
	Grand Tourisme	9 249	8 211	8 334	7 961	9 076	-1,9%
	Luxe	19 077	18 400	17 783	17 709	20 233	6,1%
<b>ISLV</b>		<b>21 726</b>	<b>19 010</b>	<b>22 488</b>	<b>20 372</b>	<b>22 243</b>	<b>2,4%</b>
	Tourisme	437	454	346	369	406	-7,1%
	Grand Tourisme	3 890	3 431	4 364	3 593	4 229	8,7%
	Luxe	17 399	15 125	17 778	16 410	17 608	1,2%
<b>AUTRES Subdivisions</b>		<b>3 080</b>	<b>1 829</b>	<b>2 362</b>	<b>2 174</b>	<b>3 060</b>	<b>-0,6%</b>
	Tourisme	0	0	0	0	0	NS .
	Grand Tourisme	1 042	756	962	708	978	-6,1%
	Luxe	2 038	1 073	1 400	1 466	2 082	2,2%
<b>TOTAL</b>		<b>55 579</b>	<b>49 584</b>	<b>53 435</b>	<b>50 383</b>	<b>57 205</b>	<b>2,9%</b>
	TOTAL Tourisme	2 884	2 588	2 814	2 536	2 999	4,0%
	TOTAL Grand Tourisme	14 181	12 398	13 660	12 262	14 283	0,7%
	TOTAL Luxe	38 514	34 598	36 961	35 585	39 923	3,7%

Source: ISPF - Enquête de Fréquentation Hôtelière (EFH)

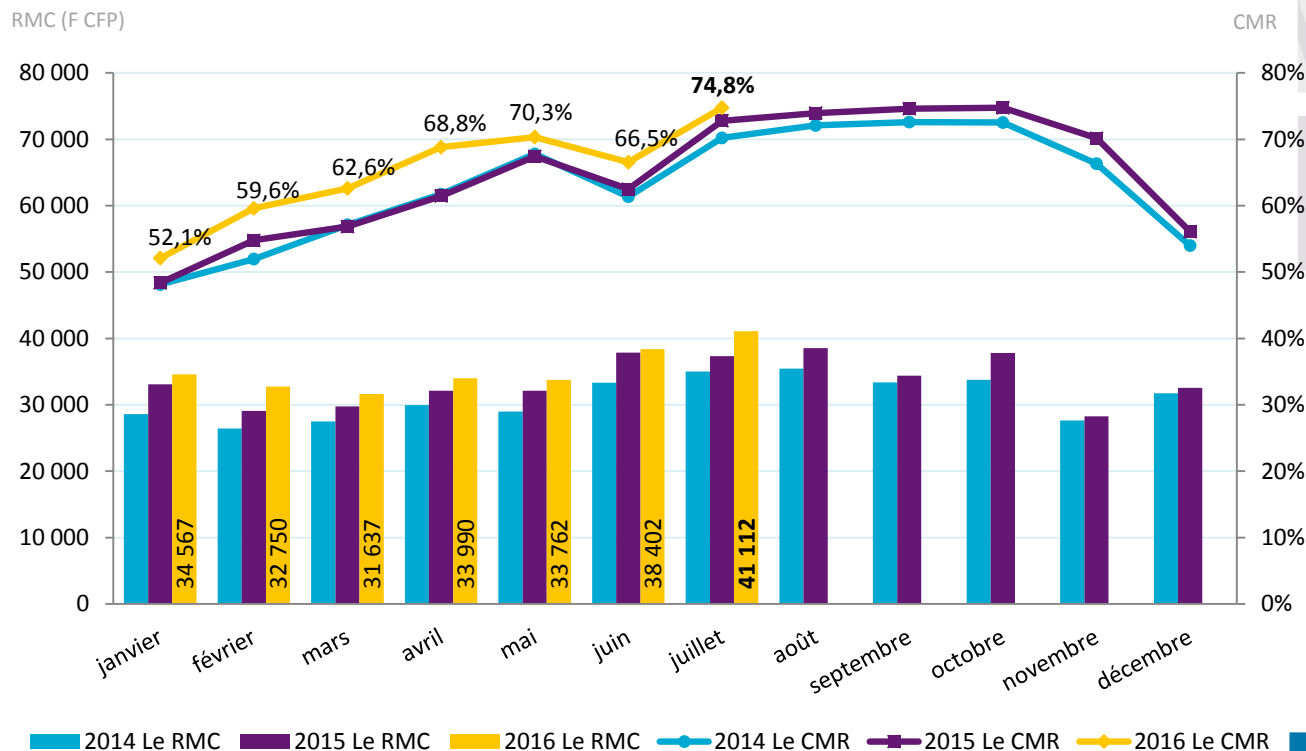
## INDICATEURS DE GESTION DE JUILLET 2016

## CHIFFRES DU MOIS

Revenu moyen par chambre louée : 41 112 F CFP

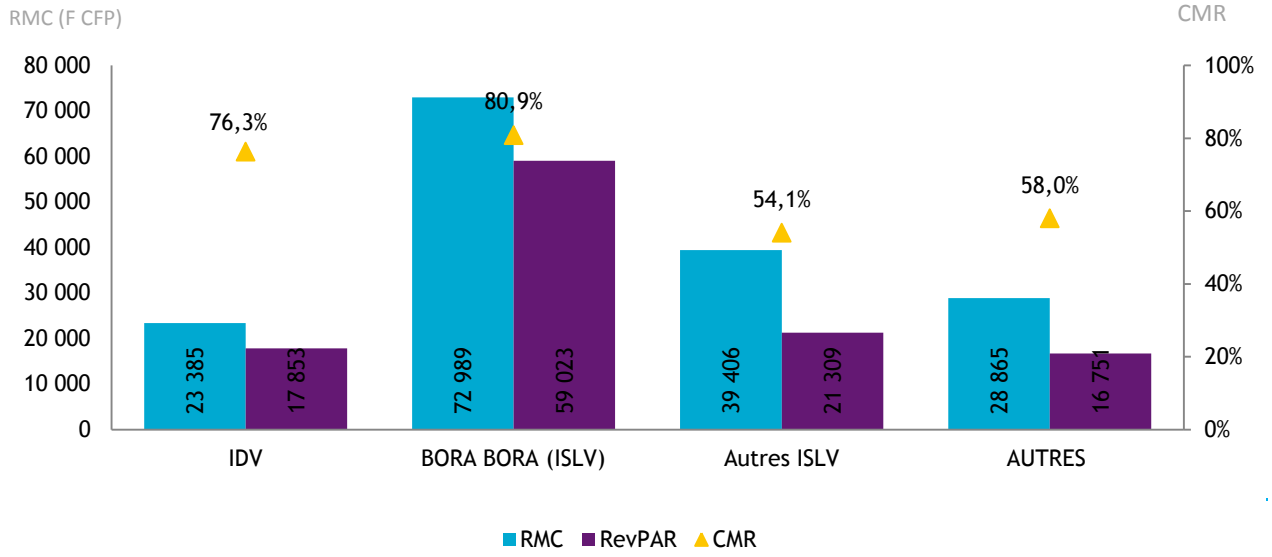
Revenu moyen par chambre disponible : 30 742 F CFP

Coefficient moyen de remplissage : 74,8%



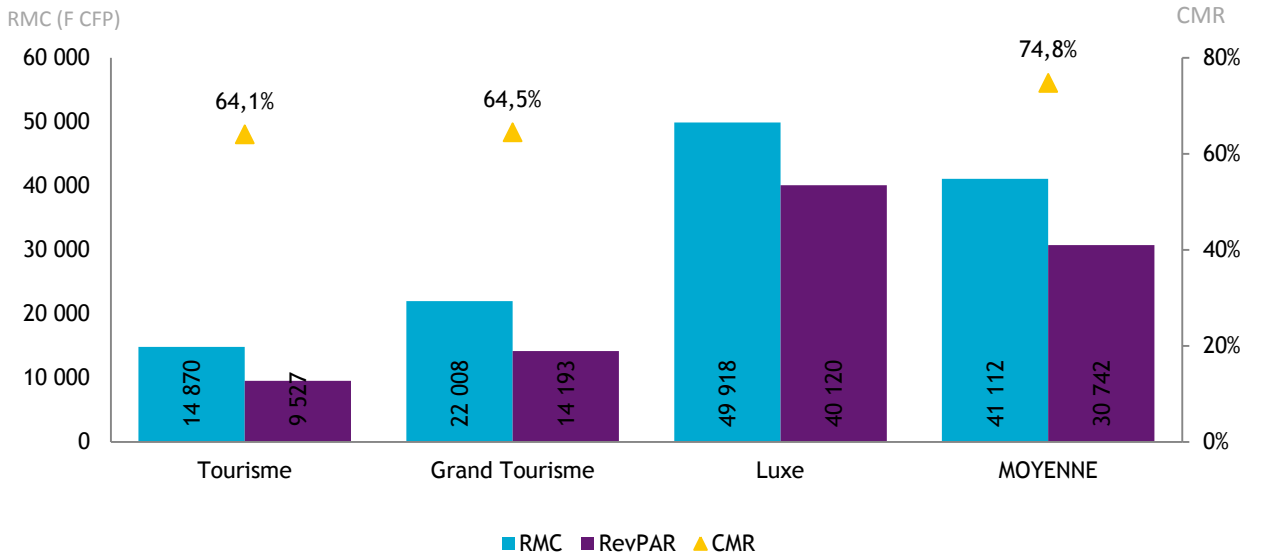
Source: ISPF - Enquête de Fréquentation Hôtelière (EFH)

INDICATEURS PAR SUBDIVISION



Source: ISPF - Enquête de Fréquentation Hôtelière (EFH)

INDICATEURS PAR CLASSE



Source: ISPF - Enquête de Fréquentation Hôtelière (EFH)

## DEFINITION

**Coefficient Moyen de Remplissage (CMR) :** Exprimé en pourcentage, il indique le niveau moyen de fréquentation d'un hébergement sur la période donnée. Il est obtenu en divisant le nombre de chambres louées par le nombre de chambres offertes à la location.

**Le Revenu Moyen par Chambre louée (RMC) :** Le RMC reflète le prix moyen auquel est louée une chambre sur une période donnée. Il est obtenu en divisant la Recette hébergement par le nombre de chambres louées. Le RMC est exprimé hors taxes.

**Le Revenu Moyen par Chambre disponible (RevPar) :** Est obtenu en divisant la Recette hébergement par le nombre de chambres disponibles. Il peut également être obtenu en multipliant le RMC par le CMR. Il permet de mieux cerner les liens entre le remplissage et le prix de vente. Le RevPar est exprimé hors taxes.

**Luxe, Grand Tourisme ou Tourisme :** Correspond à une division par classe de l'hôtellerie internationale. La classe Luxe correspond aux hôtels 4 et 5 étoiles, le Grand Tourisme aux hôtels 3 étoiles et le Tourisme aux hôtels 2 étoiles.

## Sources-Méthode

**Enquête Fréquentation Hôtelière:** L'Enquête Fréquentation Hôtelière (EFH) est réalisée par l'ISPF depuis 2007. Cette opération est réalisée tous les mois de l'année avec le concours de 42 hôtels internationaux de Polynésie française. Les hôteliers de Polynésie française répondent à un questionnaire qu'ils transmettent à l'ISPF. Les informations collectées portent sur l'origine géographique de leurs clients, le nombre de chambres offertes et vendues ainsi que la recette hébergement.

**Le service du tourisme:** Le service du tourisme dispose d'une compétence générale en matière de tourisme. Il est chargé de la conception, de la coordination, de la mise en oeuvre et de l'évaluation de la stratégie en matière de tourisme, en relation avec les entités publiques et privées ad hoc.