

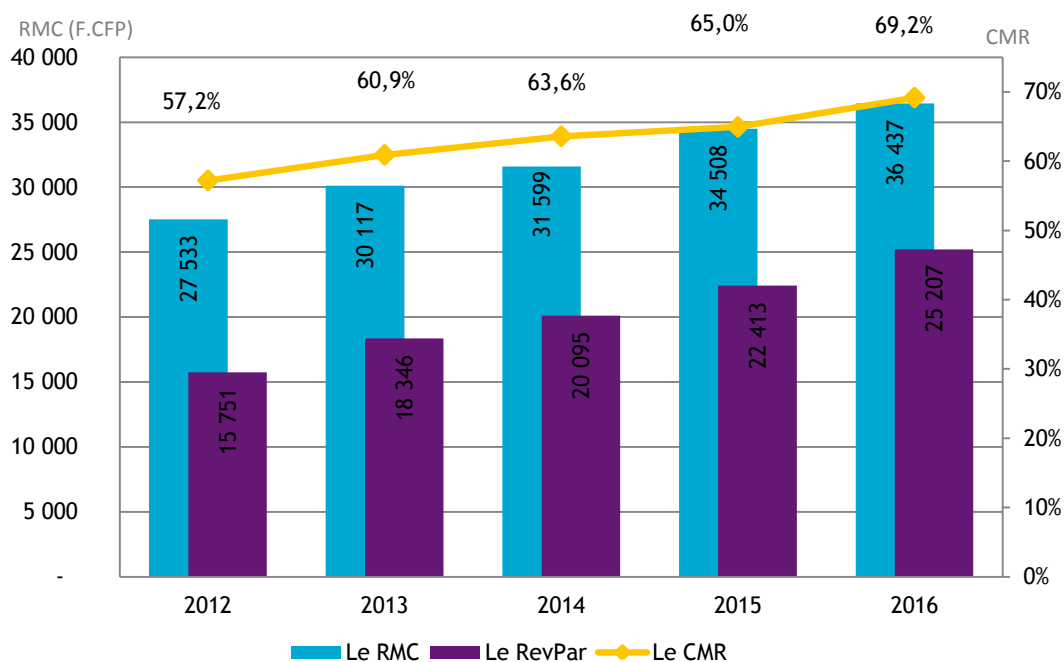
FRÉQUENTATION HÔTELIÈRE HÔTELLERIE INTERNATIONALE

En octobre 2016, la fréquentation hôtelière progresse de 0,3 % comparé au même mois de 2015. Cette légère hausse est principalement alimentée par les marchés métropolitain (+ 20 %) et nord-américain (+ 2 %) qui contribuent respectivement pour 4 et 0,7 points à la hausse. A l'inverse, la baisse de fréquentation des touristes originaires d'Europe (- 13 %) et du Pacifique (- 15 %) contribuent négativement à la croissance (- 4 points).

Les indicateurs de gestion progressent de concert par rapport à octobre 2015. Ainsi le coefficient moyen de remplissage (CMR) gagne 3,6 points à 77,5 %. Cette hausse du CMR s'explique par la réduction de l'offre en chambres (- 2 %), liée à la fermeture pour travaux d'un établissement hôtelier. Le revenu moyen par chambre louée (RMC) progresse de 3 % et le revenu moyen par chambre disponible (RevPar) de 7 %.

En cumul depuis le début de l'année 2016, le coefficient moyen de remplissage (CMR) est de 69,2 %, en progrès de 4,2 points par rapport à 2015.

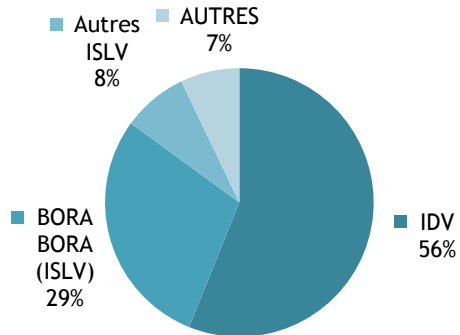
INDICATEURS DE GESTION EN CUMUL DEPUIS JANVIER



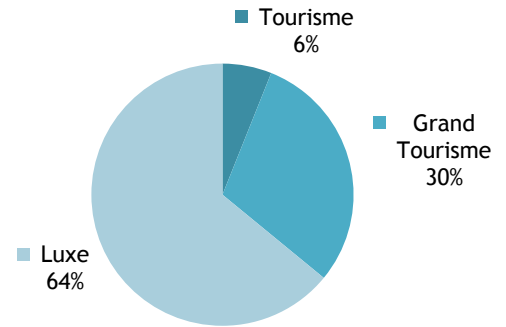
INSTITUT
DE LA
STATISTIQUE
DE LA
POLYNÉSIE FRANÇAISE

CAPACITÉ HÔTELIÈRE : 74 089 CHAMBRES OFFERTES À LA LOCATION

RÉPARTITION PAR SUBDIVISION



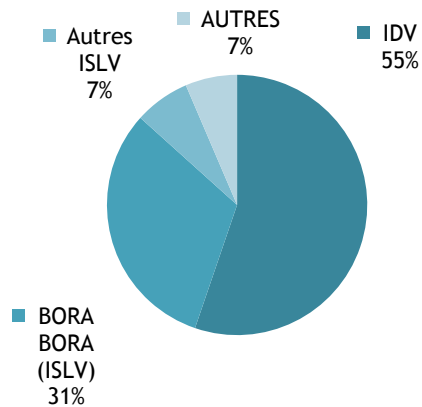
RÉPARTITION PAR CLASSE



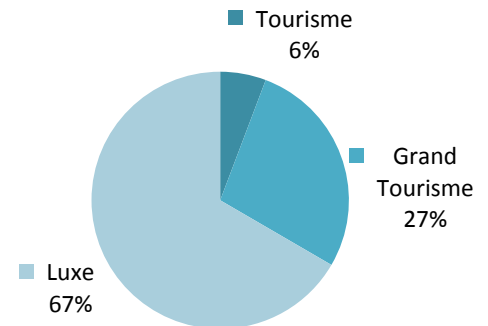
Source: ISPF - Enquête de Fréquentation Hôtelière (EFH)

BILAN DE L'HÔTELLERIE : 57 397 CHAMBRES LOUÉES

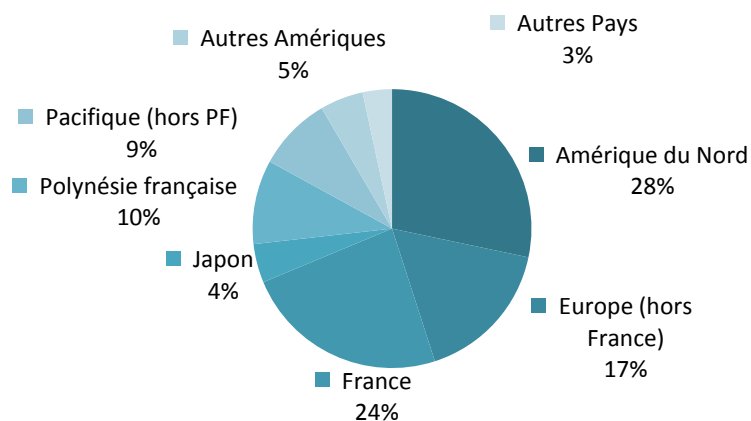
RÉPARTITION PAR SUBDIVISION



RÉPARTITION PAR CLASSE



RÉPARTITION PAR PAYS DE RÉSIDENCE



Source: ISPF - Enquête de Fréquentation Hôtelière (EFH)

RÉPARTITION DES CHAMBRES LOUÉES PAR SUBDIVISION ET PAR CLASSE

		OCT-15	JUIL-16	AOÛT-16	SEPT-16	OCT-16	VARIATION 2016/2015
Unité:		nombre	nombre	nombre	nombre	nombre	%
IDV		30 963	31 902	32 090	31 875	31 706	2,4%
	Tourisme	2 647	2 593	2 510	2 678	2 877	8,7%
	Grand Tourisme	8 981	9 076	9 033	9 054	9 097	1,3%
	Luxe	19 335	20 233	20 547	20 143	19 732	2,1%
ISLV		23 163	22 243	24 536	21 484	21 996	-5,0%
	Tourisme	464	406	505	458	430	-7,3%
	Grand Tourisme	4 861	4 229	430	5 367	5 434	11,8%
	Luxe	17 838	17 608	18 430	15 659	16 132	-9,6%
AUTRES Subdivisions		3 102	3 060	4 054	3 479	3 695	19,1%
	Tourisme	0	0	0	0	0	NS .
	Grand Tourisme	1 252	978	1 247	1 158	1 321	5,5%
	Luxe	1 850	2 082	2 807	2 321	2 374	28,3%
TOTAL		57 228	57 205	60 680	56 838	57 397	0,3%
	TOTAL Tourisme	3 111	2 999	3 015	3 136	3 307	6,3%
	TOTAL Grand Tourisme	15 094	14 283	15 881	15 579	15 852	5,0%
	TOTAL Luxe	39 023	39 923	41 784	38 123	38 238	-2,0%

Source: ISPF - Enquête de Fréquentation Hôtelière (EFH)

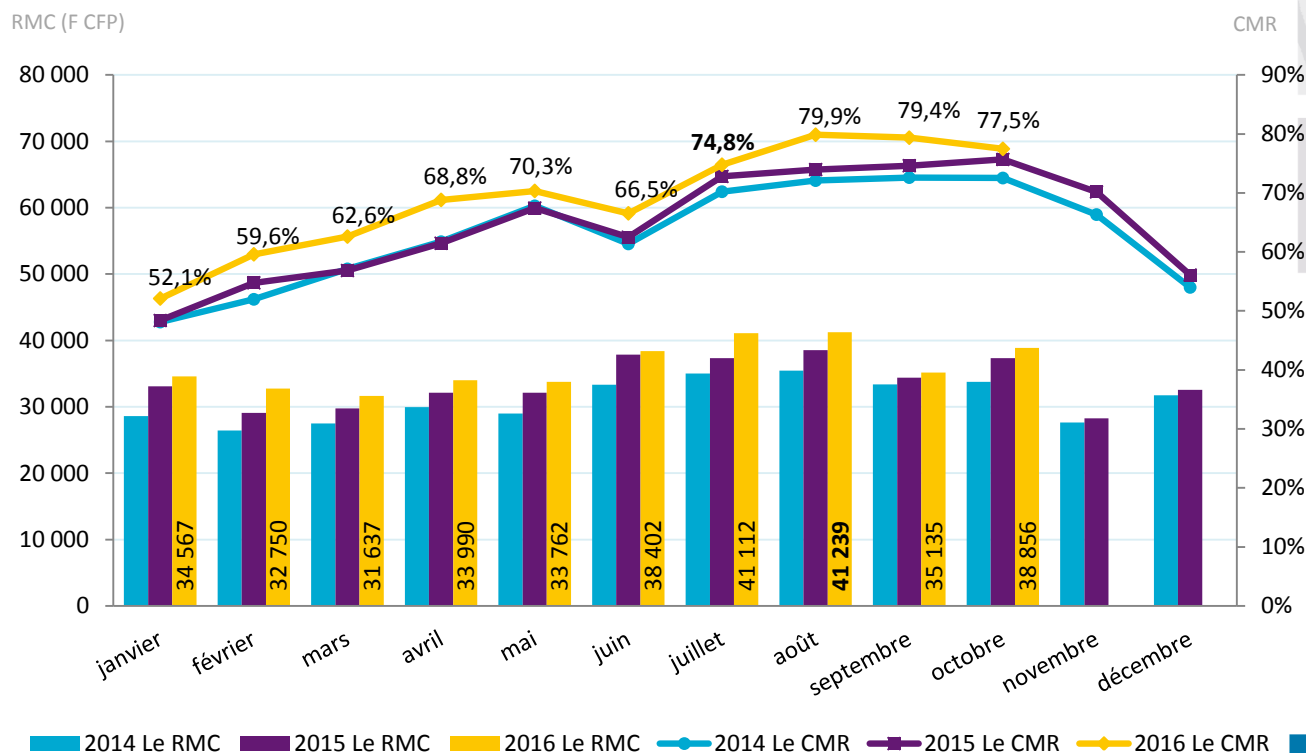
INDICATEURS DE GESTION D' OCTOBRE 2016

CHIFFRES DU MOIS

Revenu moyen par chambre louée : 38 856 F CFP

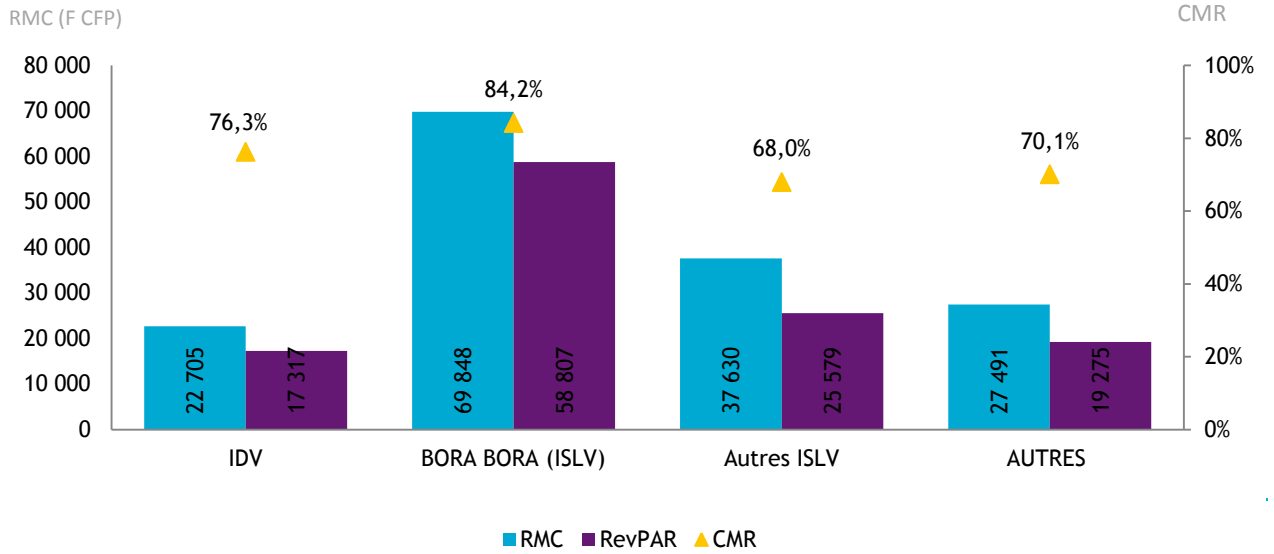
Revenu moyen par chambre disponible : 30 102 F CFP

Coefficient moyen de remplissage : 77,5%



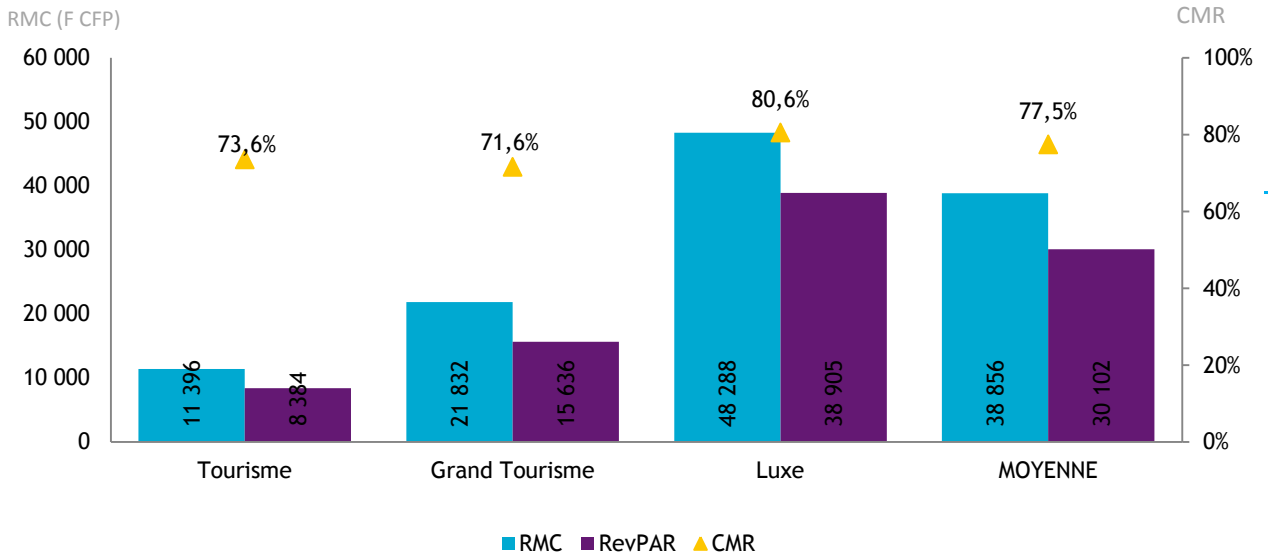
Source: ISPF - Enquête de Fréquentation Hôtelière (EFH)

INDICATEURS PAR SUBDIVISION



Source: ISPF - Enquête de Fréquentation Hôtelière (EFH)

INDICATEURS PAR CLASSE



Source: ISPF - Enquête de Fréquentation Hôtelière (EFH)

DEFINITION

Coefficient Moyen de Remplissage (CMR) : Exprimé en pourcentage, il indique le niveau moyen de fréquentation d'un hébergement sur la période donnée. Il est obtenu en divisant le nombre de chambres louées par le nombre de chambres offertes à la location.

Le Revenu Moyen par Chambre louée (RMC) : Le RMC reflète le prix moyen auquel est louée une chambre sur une période donnée. Il est obtenu en divisant la Recette hébergement par le nombre de chambres louées. Le RMC est exprimé hors taxes.

Le Revenu Moyen par Chambre disponible (RevPar) : Est obtenu en divisant la Recette hébergement par le nombre de chambres disponibles. Il peut également être obtenu en multipliant le RMC par le CMR. Il permet de mieux cerner les liens entre le remplissage et le prix de vente. Le RevPar est exprimé hors taxes.

Luxe, Grand Tourisme ou Tourisme : Correspond à une division par classe de l'hôtellerie internationale. La classe Luxe correspond aux hôtels 4 et 5 étoiles, le Grand Tourisme aux hôtels 3 étoiles et le Tourisme aux hôtels 2 étoiles.

Sources-Méthode

Enquête Fréquentation Hôtelière: L'Enquête Fréquentation Hôtelière (EFH) est réalisée par l'ISPF depuis 2007. Cette opération est réalisée tous les mois de l'année avec le concours de 42 hôtels internationaux de Polynésie française. Les hôteliers de Polynésie française répondent à un questionnaire qu'ils transmettent à l'ISPF. Les informations collectées portent sur l'origine géographique de leurs clients, le nombre de chambres offertes et vendues ainsi que la recette hébergement.

Le service du tourisme: Le service du tourisme dispose d'une compétence générale en matière de tourisme. Il est chargé de la conception, de la coordination, de la mise en oeuvre et de l'évaluation de la stratégie en matière de tourisme, en relation avec les entités publiques et privées ad hoc.