

04

TOURISME

Décembre 2016

FRÉQUENTATION HÔTELIÈRE HÔTELLERIE INTERNATIONALE

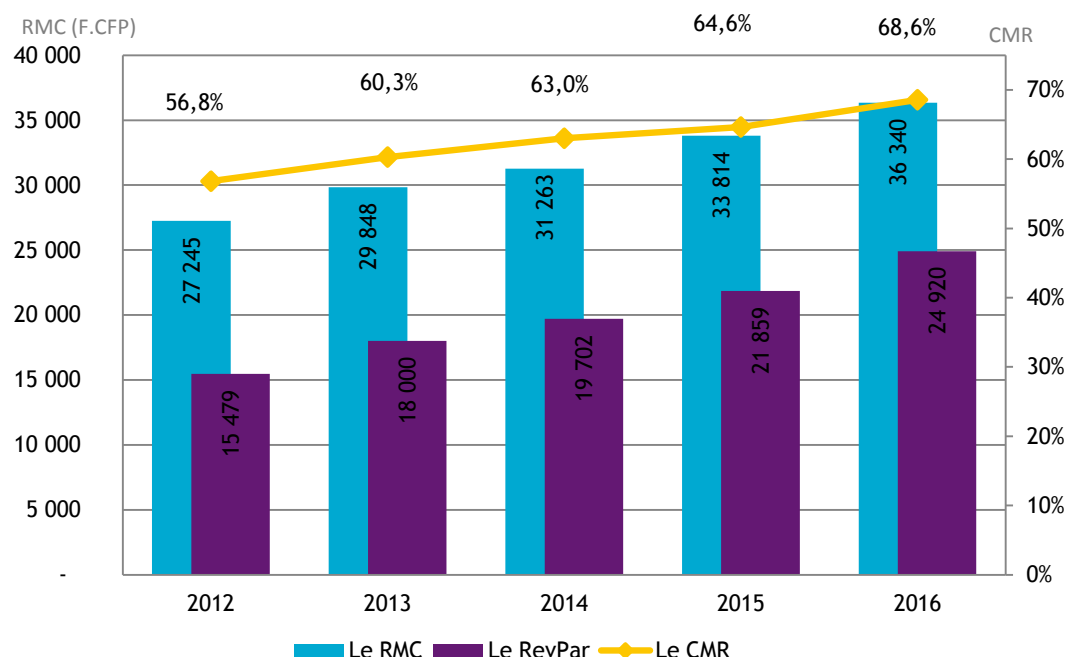
En décembre 2016, la fréquentation hôtelière de Polynésie française est en hausse de 2,9 % par rapport à décembre 2015. Les marchés nord-américain (+ 18,3 %) et métropolitain (+ 9 %) contribuent principalement à la hausse pour 6,9 points, dont 6 points pour l'Amérique du nord.

A l'inverse, la baisse de fréquentation des touristes originaires du Japon (- 16 %) et du Pacifique (- 14 %) contribuent négativement à la croissance (- 2,5 points).

Les indicateurs de gestion suivent une tendance positive. Le coefficient moyen de remplissage (CMR) s'établit à 58,4 % en augmentation de 2,3 points. Le revenu moyen par chambre louée (RMC) s'élève à 39 120 F.CFP et le revenu moyen par chambre disponible (RevPar), à 22 861 F.CFP.

En cumul depuis le début de l'année 2016, le coefficient moyen de remplissage (CMR) est de 68,6 %, en progrès de 4 points par rapport à 2015.

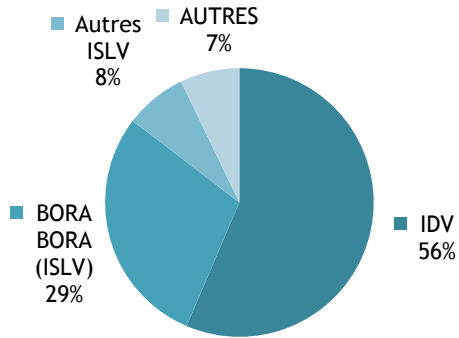
INDICATEURS DE GESTION EN CUMUL DEPUIS JANVIER



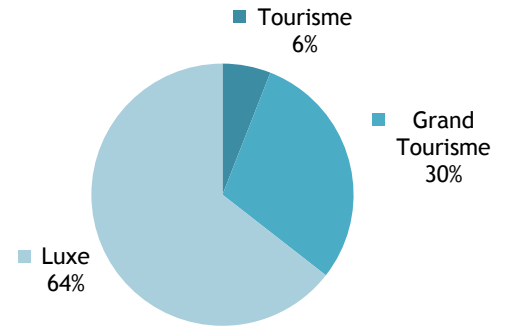
INSTITUT
DE LA
STATISTIQUE
DE LA
POLYNÉSIE FRANÇAISE

CAPACITÉ HÔTELIÈRE : 73 696 CHAMBRES OFFERTES À LA LOCATION

RÉPARTITION PAR SUBDIVISION



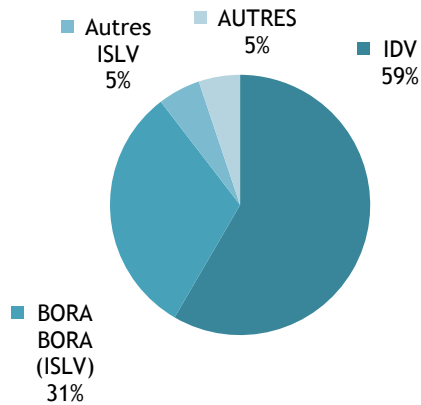
RÉPARTITION PAR CLASSE



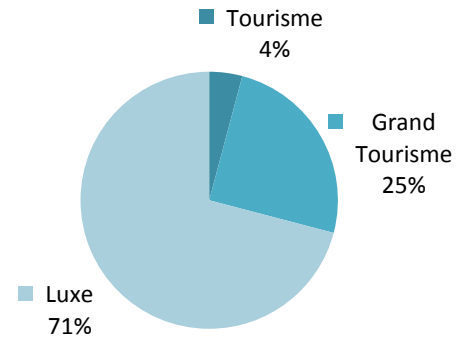
Source: ISPF - Enquête de Fréquentation Hôtelière (EFH)

BILAN DE L'HÔTELLERIE : 43 067 CHAMBRES LOUÉES

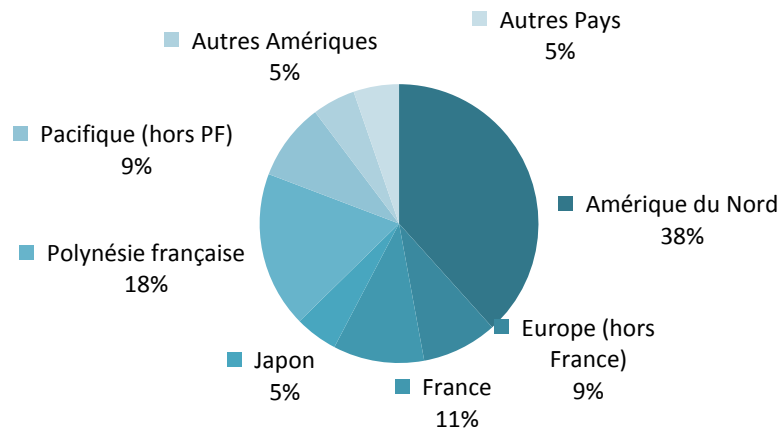
RÉPARTITION PAR SUBDIVISION



RÉPARTITION PAR CLASSE



RÉPARTITION PAR PAYS DE RÉSIDENCE



Source: ISPF - Enquête de Fréquentation Hôtelière (EFH)

RÉPARTITION DES CHAMBRES LOUÉES PAR SUBDIVISION ET PAR CLASSE

		DÉC-15	SEPT-16	OCT-16	NOV-16	DÉC-16	VARIATION 2016/2015
Unité:		nombre	nombre	nombre	nombre	nombre	%
IDV		24 063	31 875	31 706	29 611	25 148	4,5%
	Tourisme	1 525	2 678	2 877	2 140	1 548	1,5%
	Grand Tourisme	6 212	9 054	9 097	8 525	7 112	14,5%
	Luxe	16 326	20 143	19 732	18 946	16 488	1,0%
ISLV		15 891	21 484	22 033	20 074	15 706	-1,2%
	Tourisme	254	458	467	370	240	-5,5%
	Grand Tourisme	2 682	5 367	240	4 249	2 857	6,5%
	Luxe	12 955	15 659	16 132	15 455	12 609	-2,7%
AUTRES Subdivisions		1 914	3 479	#REF!	2 675	2 213	15,6%
	Tourisme	0	0	0	0	0	NS .
	Grand Tourisme	921	1 158	1 321	886	768	-16,6%
	Luxe	993	2 321	#REF!	1 789	1 445	45,5%
TOTAL		41 868	56 838	#REF!	52 360	43 067	2,9%
	TOTAL Tourisme	1 779	3 136	3 344	2 510	1 788	0,5%
	TOTAL Grand Tourisme	9 815	15 579	15 852	13 660	10 737	9,4%
	TOTAL Luxe	30 274	38 123	#REF!	36 190	30 542	0,9%

Source: ISPF - Enquête de Fréquentation Hôtelière (EFH)

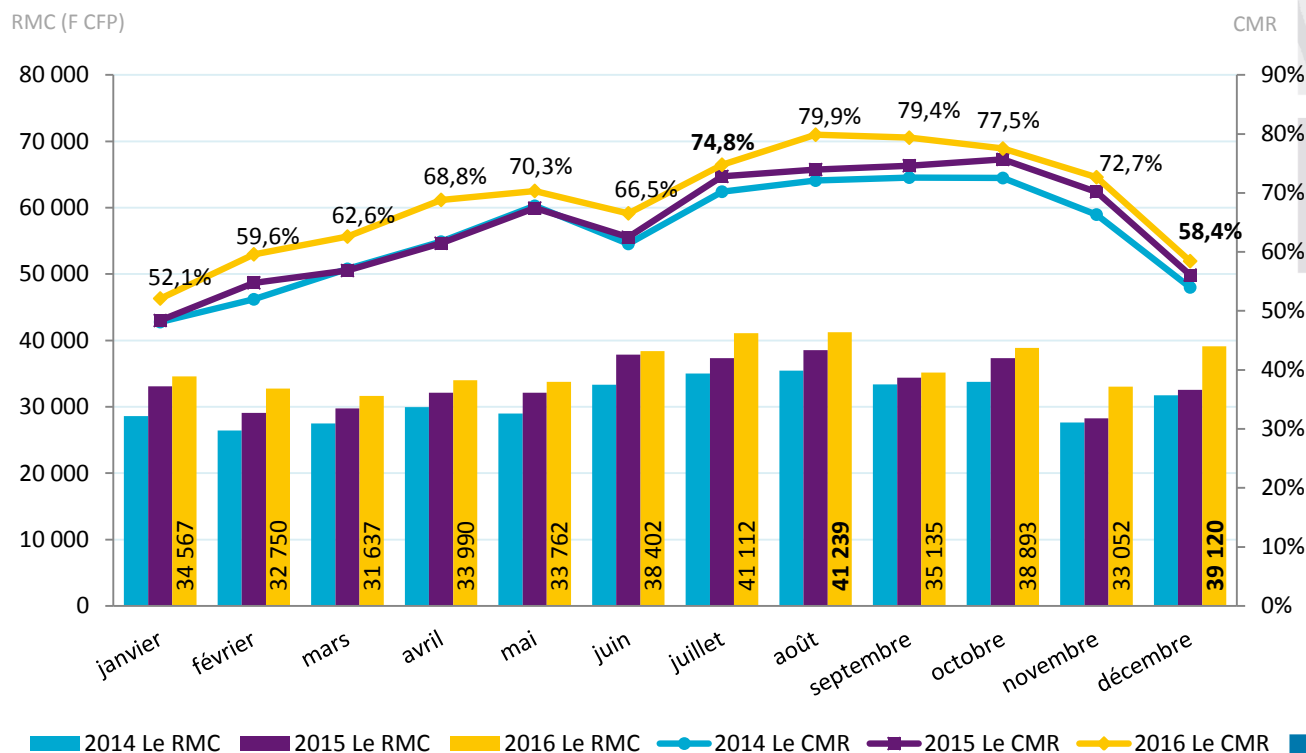
INDICATEURS DE GESTION DE DECEMBRE 2016

CHIFFRES DU MOIS

Revenu moyen par chambre louée : 39 120 F CFP

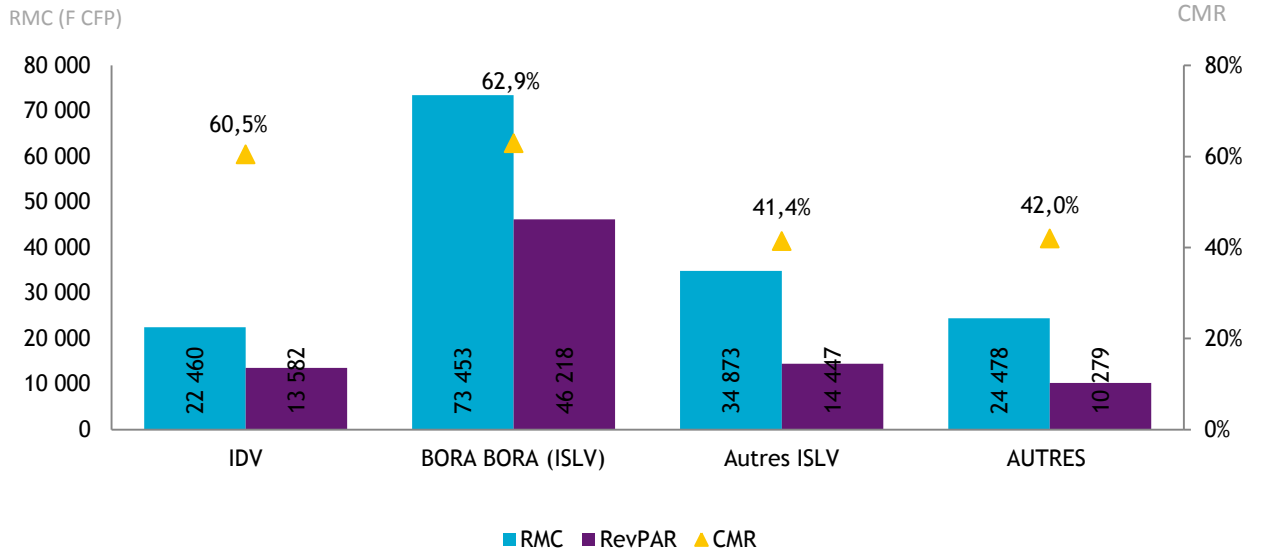
Revenu moyen par chambre disponible : 22 861 F CFP

Coefficient moyen de remplissage : 58,4%



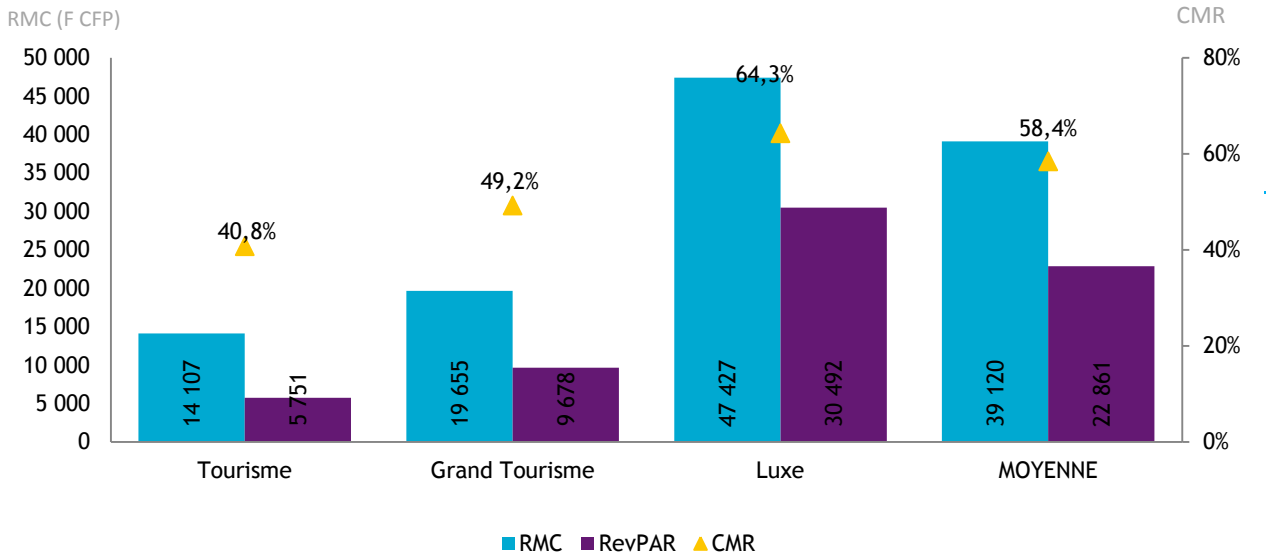
Source: ISPF - Enquête de Fréquentation Hôtelière (EFH)

INDICATEURS PAR SUBDIVISION



Source: ISPF - Enquête de Fréquentation Hôtelière (EFH)

INDICATEURS PAR CLASSE



Source: ISPF - Enquête de Fréquentation Hôtelière (EFH)

DEFINITION

Coefficient Moyen de Remplissage (CMR) : Exprimé en pourcentage, il indique le niveau moyen de fréquentation d'un hébergement sur la période donnée. Il est obtenu en divisant le nombre de chambres louées par le nombre de chambres offertes à la location.

Le Revenu Moyen par Chambre louée (RMC) : Le RMC reflète le prix moyen auquel est louée une chambre sur une période donnée. Il est obtenu en divisant la Recette hébergement par le nombre de chambres louées. Le RMC est exprimé hors taxes.

Le Revenu Moyen par Chambre disponible (RevPar) : Est obtenu en divisant la Recette hébergement par le nombre de chambres disponibles. Il peut également être obtenu en multipliant le RMC par le CMR. Il permet de mieux cerner les liens entre le remplissage et le prix de vente. Le RevPar est exprimé hors taxes.

Luxe, Grand Tourisme ou Tourisme : Correspond à une division par classe de l'hôtellerie internationale. La classe Luxe correspond aux hôtels 4 et 5 étoiles, le Grand Tourisme aux hôtels 3 étoiles et le Tourisme aux hôtels 2 étoiles.

Sources-Méthode

Enquête Fréquentation Hôtelière: L'Enquête Fréquentation Hôtelière (EFH) est réalisée par l'ISPF depuis 2007. Cette opération est réalisée tous les mois de l'année avec le concours de 42 hôtels internationaux de Polynésie française. Les hôteliers de Polynésie française répondent à un questionnaire qu'ils transmettent à l'ISPF. Les informations collectées portent sur l'origine géographique de leurs clients, le nombre de chambres offertes et vendues ainsi que la recette hébergement.

Le service du tourisme: Le service du tourisme dispose d'une compétence générale en matière de tourisme. Il est chargé de la conception, de la coordination, de la mise en oeuvre et de l'évaluation de la stratégie en matière de tourisme, en relation avec les entités publiques et privées ad hoc.