

## conjoncture

16

TOURISME

Mai 2017

### FRÉQUENTATION HÔTELIÈRE HÔTELLERIE INTERNATIONALE

En mai 2017, la fréquentation en hôtellerie internationale progresse de 10,9 % par rapport à mai 2016.

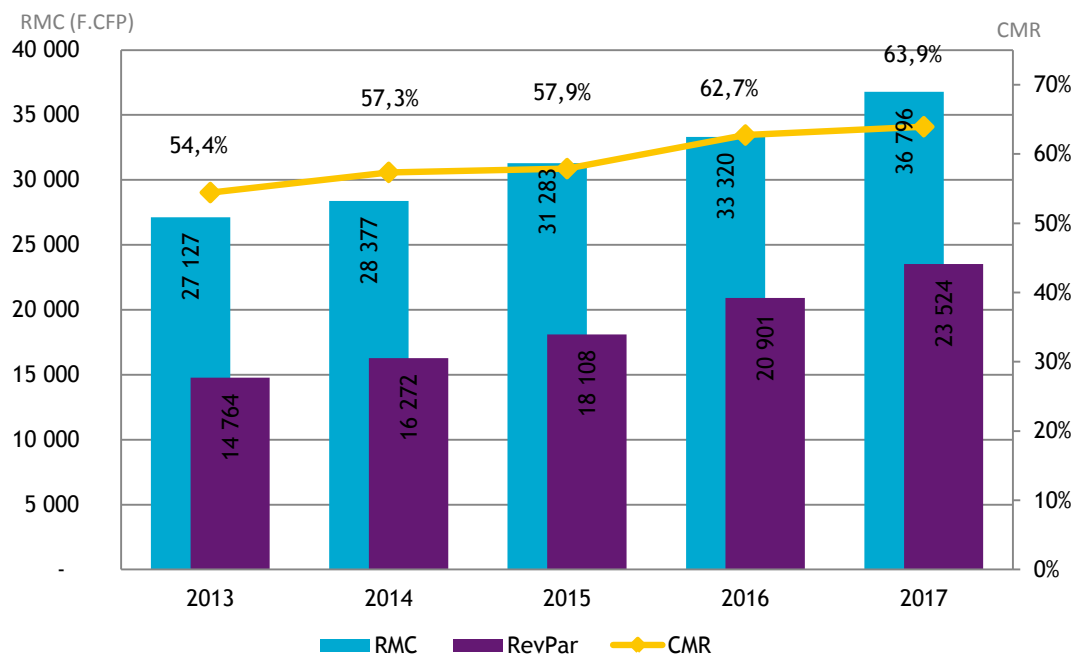
Cette hausse s'observe dans les hôtels des Iles Du Vent et des Iles Sous-Le-Vent. Elle est particulièrement vigoureuse sur l'île de Bora Bora qui représente 33 % des nuitées consommées en Polynésie française.

L'ensemble des indicateurs de gestion s'améliorent par rapport à mai 2016. Le coefficient moyen de remplissage (CMR) s'établit à 73,9 % en augmentation de 3,6 points, le revenu moyen par chambre louée (RMC) augmente de 16 % et s'établit à 39 062 F.CFP.

Le revenu moyen par chambre disponible (RevPar) est en hausse de 22 % et atteint 28 875 F.CFP.

En cumul depuis le début de l'année, le CMR s'établit à 63,9 %, soit une progression de 1,2 point par rapport à l'année précédente.

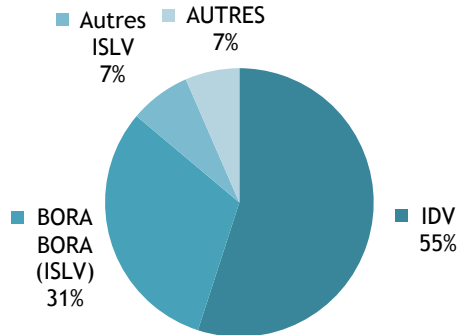
#### INDICATEURS DE GESTION EN CUMUL DEPUIS JANVIER



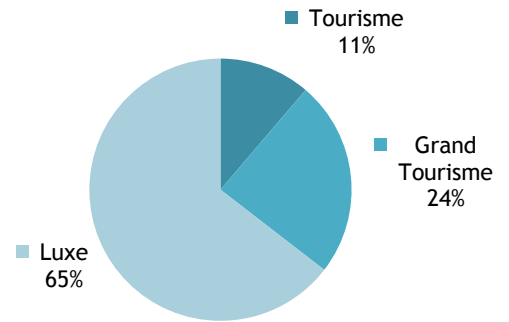
INSTITUT  
DE LA  
STATISTIQUE  
DE LA  
POLYNÉSIE FRANÇAISE

CAPACITÉ HÔTELIÈRE : 80 148 CHAMBRES OFFERTES À LA LOCATION

RÉPARTITION PAR SUBDIVISION



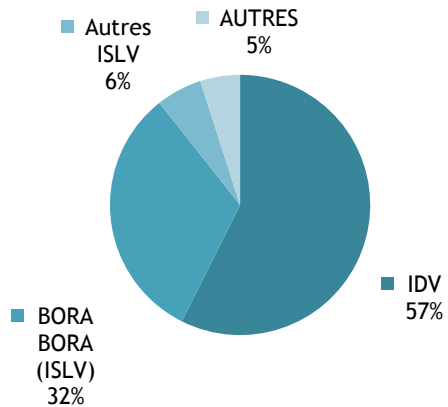
RÉPARTITION PAR CLASSE



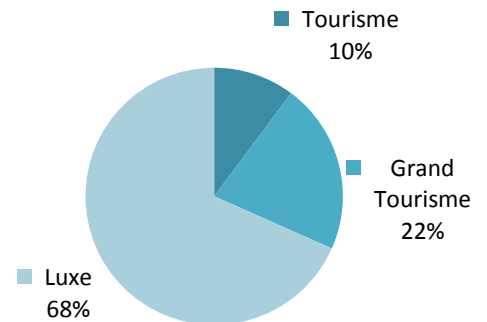
Source: ISPF - Enquête de Fréquentation Hôtelière (EFH)

BILAN DE L'HÔTELLERIE : 59 245 CHAMBRES LOUÉES

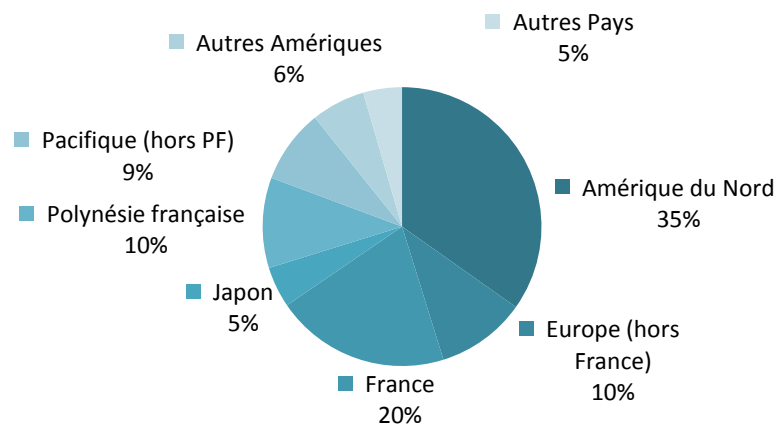
RÉPARTITION PAR SUBDIVISION



RÉPARTITION PAR CLASSE



RÉPARTITION PAR PAYS DE RÉSIDENCE



Source: ISPF - Enquête de Fréquentation Hôtelière (EFH)

## RÉPARTITION DES CHAMBRES LOUÉES PAR SUBDIVISION ET PAR CLASSE

		MAI-16	FÉVR-17	MARS-17	AVR-17	MAI-17	VARIATION 2017/2016
Unité:		nombre	nombre	nombre	nombre	nombre	%
<b>IDV</b>		<b>28 585</b>	<b>26 269</b>	<b>30 531</b>	<b>31 738</b>	<b>34 003</b>	<b>19,0%</b>
	Tourisme	2 468	4 344	5 028	5 214	5 586	126,3%
	Grand Tourisme	8 334	5 638	6 640	6 941	7 433	-10,8%
	Luxe	17 783	16 287	18 863	19 583	20 984	18,0%
<b>ISLV</b>		<b>22 488</b>	<b>14 360</b>	<b>16 234</b>	<b>20 940</b>	<b>22 308</b>	<b>-0,8%</b>
	Tourisme	346	186	254	311	463	33,8%
	Grand Tourisme	4 364	2 367	463	3 918	4 418	1,2%
	Luxe	17 778	11 807	13 067	16 711	17 427	-2,0%
<b>AUTRES Subdivisions</b>		<b>2 362</b>	<b>1 682</b>	<b>2 112</b>	<b>2 540</b>	<b>2 934</b>	<b>24,2%</b>
	Tourisme	0	0	0	0	0	NS .
	Grand Tourisme	962	592	815	954	850	-11,6%
	Luxe	1 400	1 090	1 297	1 586	2 084	48,9%
<b>TOTAL</b>		<b>53 435</b>	<b>42 311</b>	<b>48 877</b>	<b>55 218</b>	<b>59 245</b>	<b>10,9%</b>
	TOTAL Tourisme	2 814	4 530	5 282	5 525	6 049	115,0%
	TOTAL Grand Tourisme	13 660	8 597	10 368	11 813	12 701	-7,0%
	TOTAL Luxe	36 961	29 184	33 227	37 880	40 495	9,6%

Source: ISPF - Enquête de Fréquentation Hôtelière (EFH)

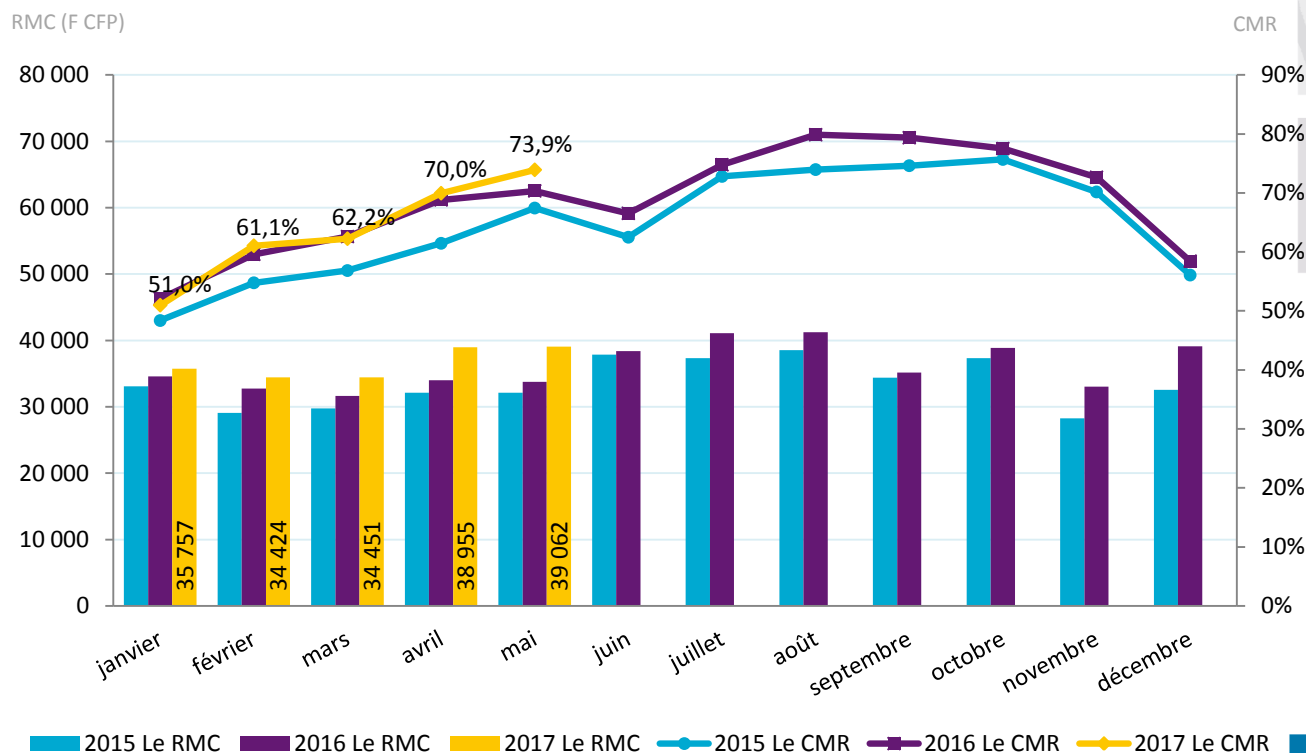
## INDICATEURS DE GESTION DE MAI 2017

## CHIFFRES DU MOIS

Revenu moyen par chambre louée : 39 062 F CFP

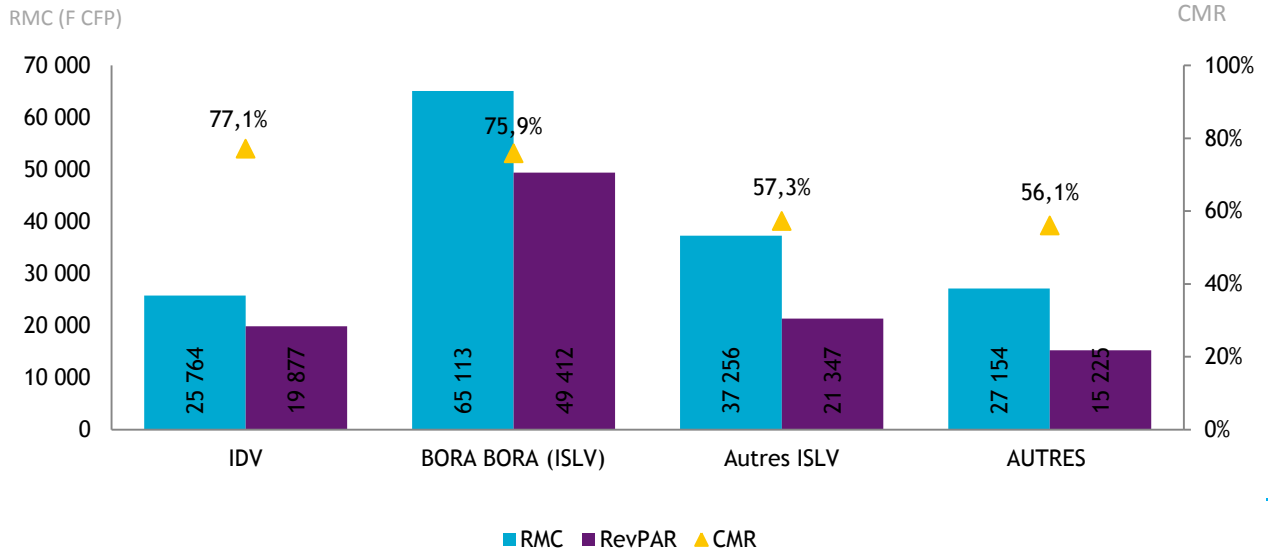
Revenu moyen par chambre disponible : 28 875 F CFP

Coefficient moyen de remplissage : 73,9%



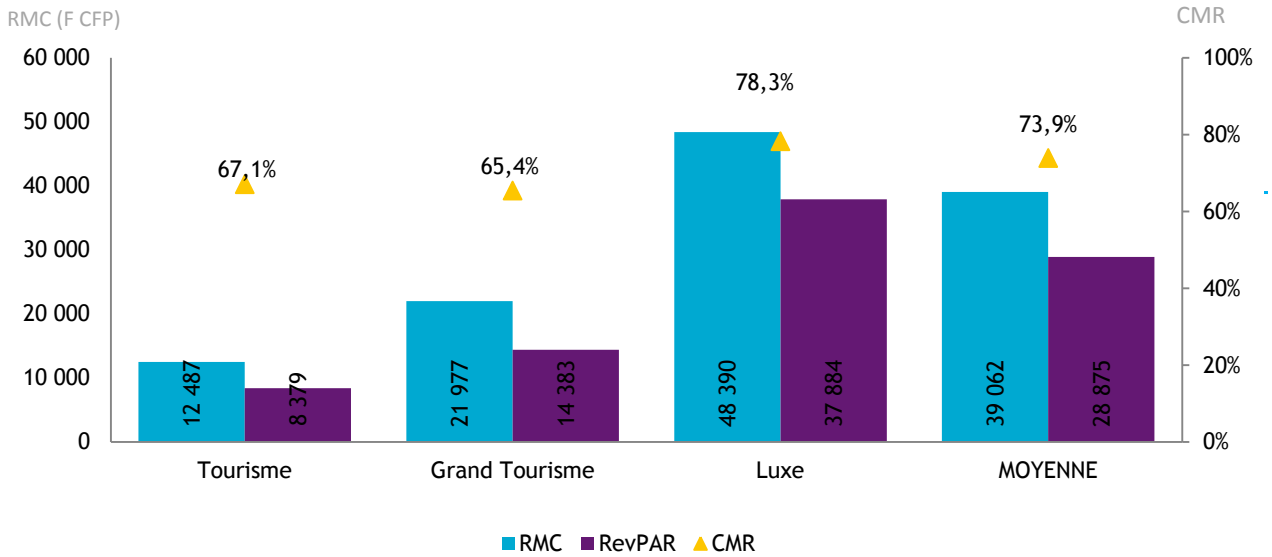
Source: ISPF - Enquête de Fréquentation Hôtelière (EFH)

INDICATEURS PAR SUBDIVISION



Source: ISPF - Enquête de Fréquentation Hôtelière (EFH)

INDICATEURS PAR CLASSE



Source: ISPF - Enquête de Fréquentation Hôtelière (EFH)

## DEFINITION

**Coefficient Moyen de Remplissage (CMR) :** Exprimé en pourcentage, il indique le niveau moyen de fréquentation d'un hébergement sur la période donnée. Il est obtenu en divisant le nombre de chambres louées par le nombre de chambres offertes à la location.

**Le Revenu Moyen par Chambre louée (RMC) :** Le RMC reflète le prix moyen auquel est louée une chambre sur une période donnée. Il est obtenu en divisant la Recette hébergement par le nombre de chambres louées. Le RMC est exprimé hors taxes.

**Le Revenu Moyen par Chambre disponible (RevPar) :** Est obtenu en divisant la Recette hébergement par le nombre de chambres disponibles. Il peut également être obtenu en multipliant le RMC par le CMR. Il permet de mieux cerner les liens entre le remplissage et le prix de vente. Le RevPar est exprimé hors taxes.

**Luxe, Grand Tourisme ou Tourisme :** Correspond à une division par classe de l'hôtellerie internationale. La classe Luxe correspond aux hôtels 4 et 5 étoiles, le Grand Tourisme aux hôtels 3 étoiles et le Tourisme aux hôtels 2 étoiles.

## Sources-Méthode

**Enquête Fréquentation Hôtelière:** L'Enquête Fréquentation Hôtelière (EFH) est réalisée par l'ISPF depuis 2007. Cette opération est réalisée tous les mois de l'année avec le concours de 42 hôtels internationaux de Polynésie française. Les hôteliers de Polynésie française répondent à un questionnaire qu'ils transmettent à l'ISPF. Les informations collectées portent sur l'origine géographique de leurs clients, le nombre de chambres offertes et vendues ainsi que la recette hébergement.

**Le service du tourisme:** Le service du tourisme dispose d'une compétence générale en matière de tourisme. Il est chargé de la conception, de la coordination, de la mise en oeuvre et de l'évaluation de la stratégie en matière de tourisme, en relation avec les entités publiques et privées ad hoc.