

conjoncture

15

TOURISME

Mars 2018

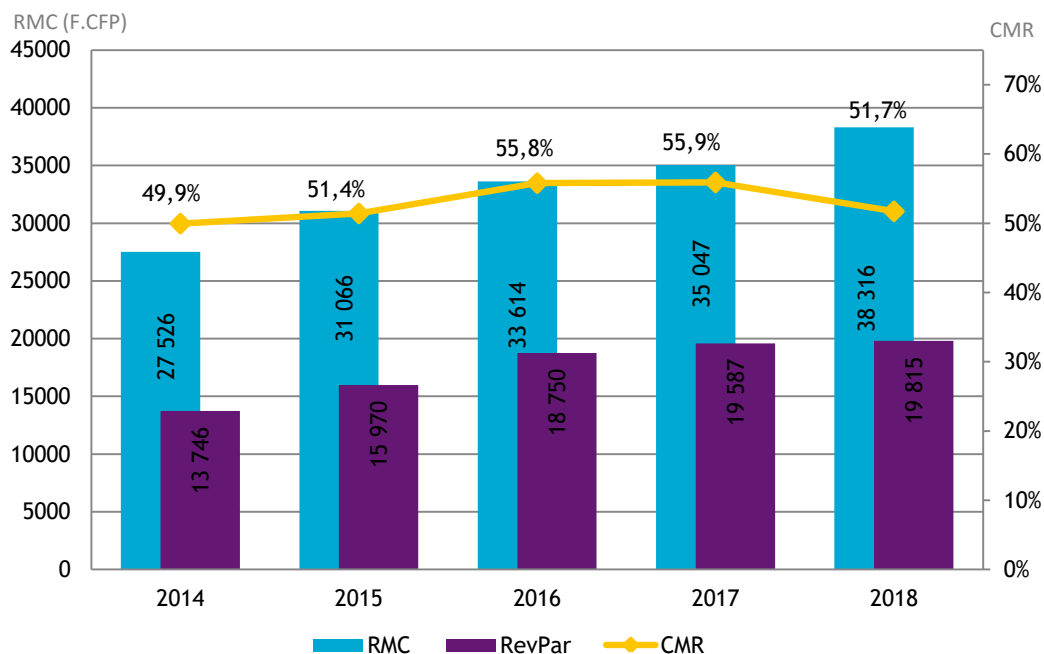
FRÉQUENTATION HÔTELIÈRE HÔTELLERIE INTERNATIONALE

En mars 2018, le nombre de chambres louées en Polynésie française est en baisse de 0,2 % par rapport à mars 2017. La progression des ventes auprès des marchés européen, sud-américain et domestique, ne compense pas sa diminution sur les autres marchés.

En lien avec la baisse de fréquentation, le coefficient moyen de remplissage (CMR) perd 2,6 points à 59,6 %, mais le revenu moyen par chambre louée (RMC) et le revenu moyen par chambre disponible (RevPar) progressent de 9 % et 4 % pour s'établir à 37 585 F.CFP et 22 399 F.CFP.

En cumul depuis le début de l'année, le nombre de chambres reste stable mais le CMR recule de 3,7 points à 54,4 % car l'offre en chambres a progressé de 7 % par rapport à l'année précédente avec la réouverture de structures d'hébergements.

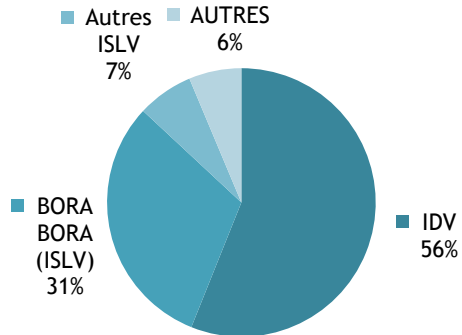
INDICATEURS DE GESTION EN CUMUL DEPUIS JANVIER



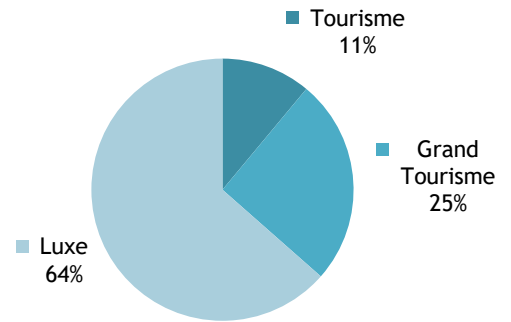
INSTITUT
DE LA
STATISTIQUE
DE LA
POLYNÉSIE FRANÇAISE

CAPACITÉ HÔTELIÈRE : 81 865 CHAMBRES OFFERTES À LA LOCATION

RÉPARTITION PAR SUBDIVISION



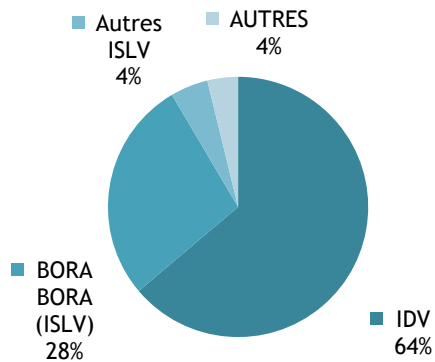
RÉPARTITION PAR CLASSE



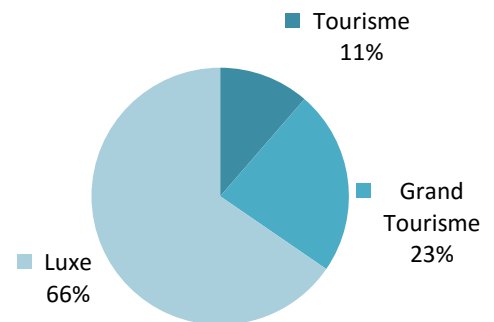
Source: ISPF - Enquête de Fréquentation Hôtelière (EFH)

BILAN DE L'HÔTELLERIE : 48 788 CHAMBRES LOUÉES

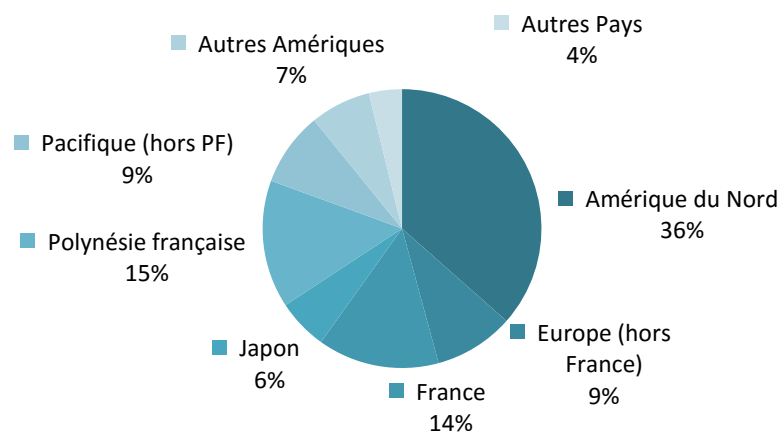
RÉPARTITION PAR SUBDIVISION



RÉPARTITION PAR CLASSE



RÉPARTITION PAR PAYS DE RÉSIDENCE



Source: ISPF - Enquête de Fréquentation Hôtelière (EFH)

RÉPARTITION DES CHAMBRES LOUÉES PAR SUBDIVISION ET PAR CLASSE

		MARS-17	DÉC-17	JANV-18	FÉVR-18	MARS-18	VARIATION 2018/2017
Unité:		nombre	nombre	nombre	nombre	nombre	%
IDV		30 531	26 058	24 344	25 599	31 139	2,0%
	Tourisme	5 028	4 123	3 809	3 834	5 259	4,6%
	Grand Tourisme	6 640	6 079	5 778	5 978	7 835	18,0%
	Luxe	18 863	15 856	14 757	15 787	18 045	-4,3%
ISLV		16 234	15 707	12 954	13 859	15 794	-2,7%
	Tourisme	254	261	218	219	289	13,8%
	Grand Tourisme	2 913	2 510	2 078	2 040	2 818	-3,3%
	Luxe	13 067	12 936	10 658	11 600	12 687	-2,9%
AUTRES Subdivisions		2 112	2 153	1 639	1 547	1 855	-12,2%
	Tourisme	0	0	0	0	0	NS .
	Grand Tourisme	815	786	494	525	666	-18,3%
	Luxe	1 297	1 367	1 145	1 022	1 189	-8,3%
TOTAL		48 877	43 918	38 937	41 005	48 788	-0,2%
	TOTAL Tourisme	5 282	4 384	4 027	4 053	5 548	5,0%
	TOTAL Grand Tourisme	10 368	9 375	8 350	8 543	11 319	9,2%
	TOTAL Luxe	33 227	30 159	26 560	28 409	31 921	-3,9%

Source: ISPF - Enquête de Fréquentation Hôtelière (EFH)

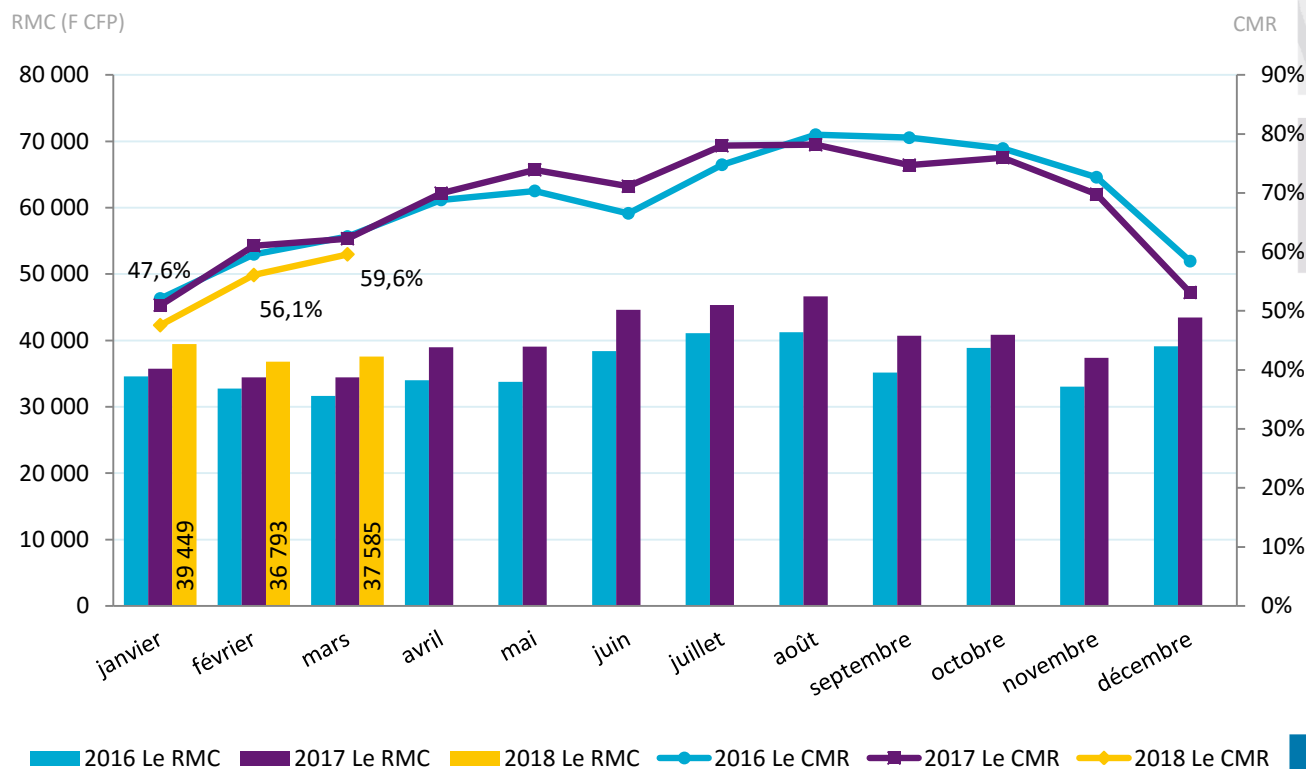
INDICATEURS DE GESTION DE MARS 2018

CHIFFRES DU MOIS

Revenu moyen par chambre louée : 37 585 F CFP

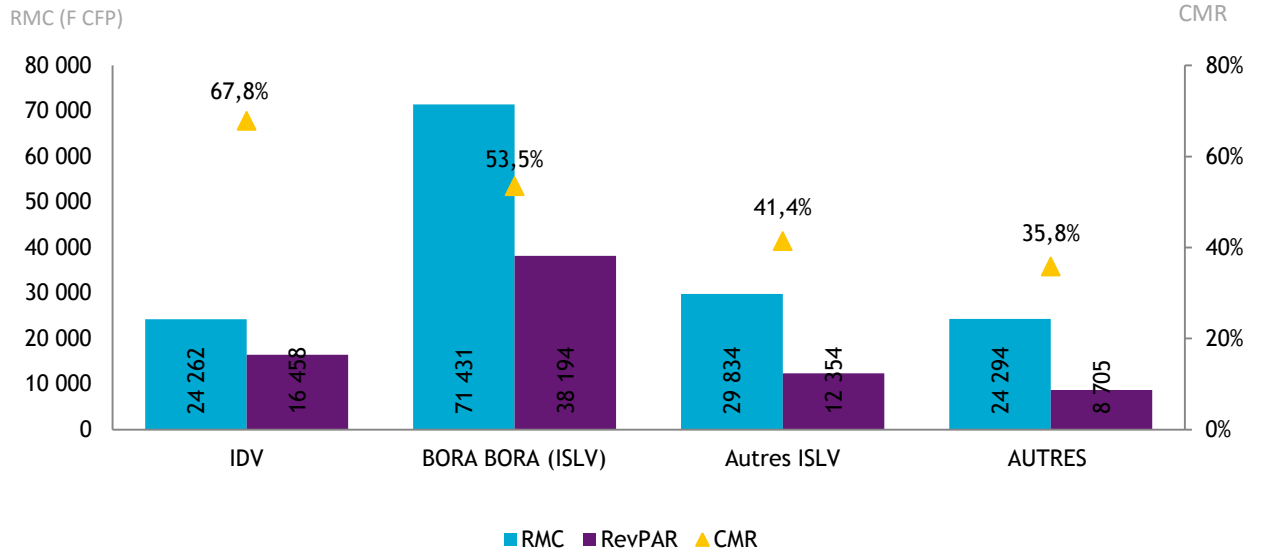
Revenu moyen par chambre disponible : 22 399 F CFP

Coefficient moyen de remplissage : 59,6%



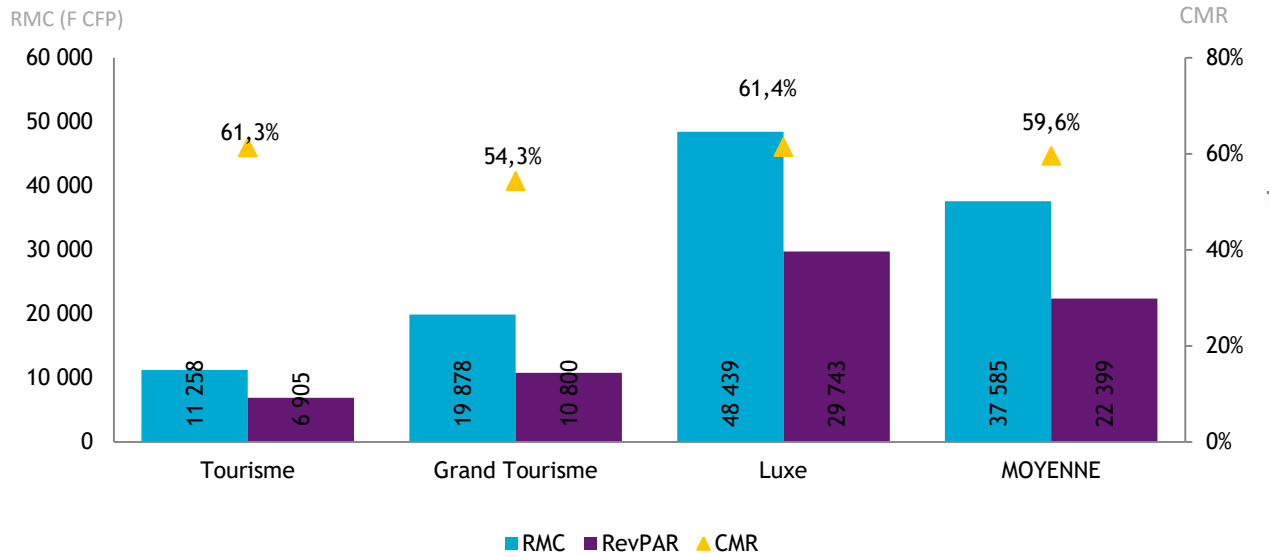
Source: ISPF - Enquête de Fréquentation Hôtelière (EFH)

INDICATEURS PAR SUBDIVISION



Source: ISPF - Enquête de Fréquentation Hôtelière (EFH)

INDICATEURS PAR CLASSE



Source: ISPF - Enquête de Fréquentation Hôtelière (EFH)

DEFINITION

Coefficient Moyen de Remplissage (CMR) : Exprimé en pourcentage, il indique le niveau moyen de fréquentation d'un hébergement sur la période donnée. Il est obtenu en divisant le nombre de chambres louées par le nombre de chambres offertes à la location.

Le Revenu Moyen par Chambre louée (RMC) : Le RMC reflète le prix moyen auquel est louée une chambre sur une période donnée. Il est obtenu en divisant la Recette hébergement par le nombre de chambres louées. Le RMC est exprimé hors taxes.

Le Revenu Moyen par Chambre disponible (RevPar) : Est obtenu en divisant la Recette hébergement par le nombre de chambres disponibles. Il peut également être obtenu en multipliant le RMC par le CMR. Il permet de mieux cerner les liens entre le remplissage et le prix de vente. Le RevPar est exprimé hors taxes.

Luxe, Grand Tourisme ou Tourisme : Correspond à une division par classe de l'hôtellerie internationale. La classe Luxe correspond aux hôtels 4 et 5 étoiles, le Grand Tourisme aux hôtels 3 étoiles et le Tourisme aux hôtels 2 étoiles.

Sources-Méthode

Enquête Fréquentation Hôtelière: L'Enquête Fréquentation Hôtelière (EFH) est réalisée par l'ISPF depuis 2007. Cette opération est réalisée tous les mois de l'année avec le concours de 42 hôtels internationaux de Polynésie française. Les hôteliers de Polynésie française répondent à un questionnaire qu'ils transmettent à l'ISPF. Les informations collectées portent sur l'origine géographique de leurs clients, le nombre de chambres offertes et vendues ainsi que la recette hébergement.

Le service du tourisme: Le service du tourisme dispose d'une compétence générale en matière de tourisme. Il est chargé de la conception, de la coordination, de la mise en oeuvre et de l'évaluation de la stratégie en matière de tourisme, en relation avec les entités publiques et privées ad hoc.