

## conjoncture

29

TOURISME

Septembre 2018

### FRÉQUENTATION HÔTELIÈRE HÔTELLERIE INTERNATIONALE

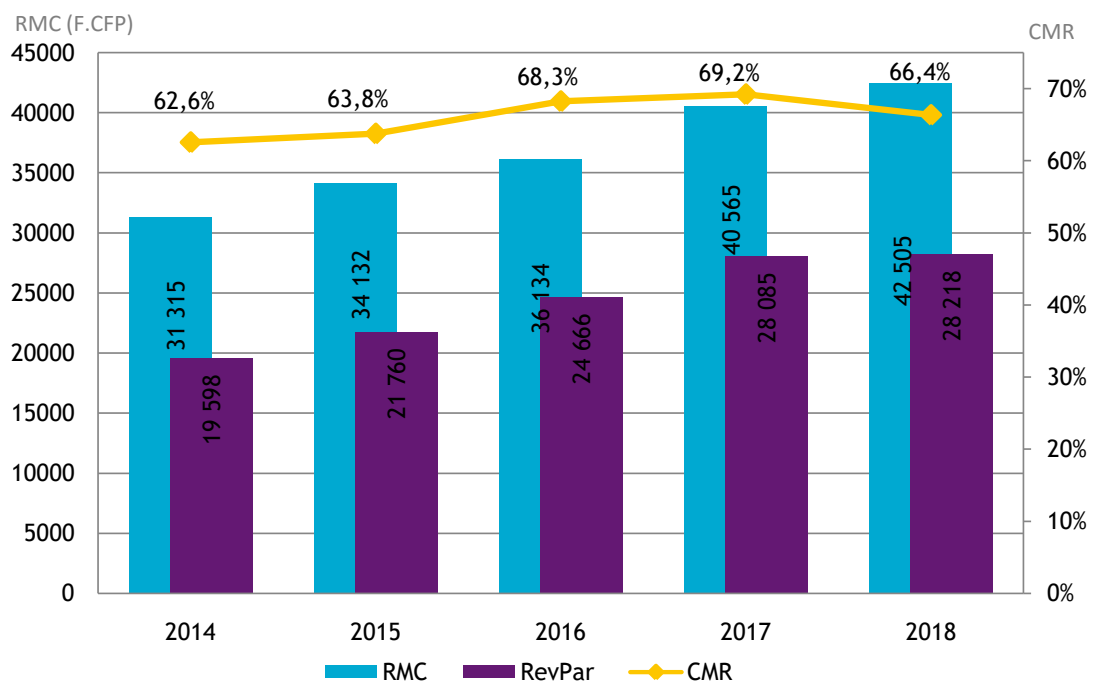
En septembre 2018, la fréquentation hôtelière en Polynésie française progresse de 2,3 % par rapport à septembre 2017. Les nuitées vendues à la clientèle métropolitaine (+ 17 %) et européenne (+ 11 %) en particulier, progressent fortement ; les contributions respectives à la hausse globale pour ces deux marchés sont de 4,2 points et 2 points.

Les indicateurs de gestion suivent la hausse de fréquentation. Le coefficient moyen de remplissage (CMR) s'établit à 77,7 % en hausse de 3 points.

Le revenu moyen par chambre louée (RMC) se situe à 43 451 F.CFP et le revenu moyen par chambre disponible (RevPar) à 33 781 F.CFP ; ils progressent respectivement de 7 % et 11 %.

En cumul, depuis le début de l'année, le coefficient moyen de remplissage (CMR) s'établit à 66,4 % en baisse de 2,8 points par rapport à la même période de 2017.

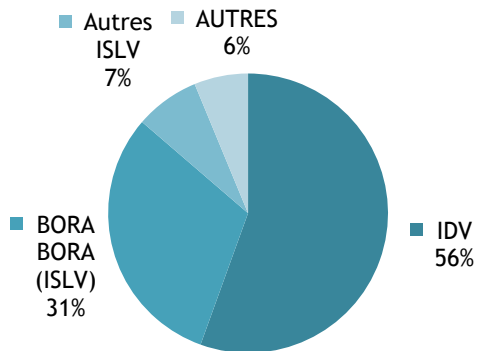
#### INDICATEURS DE GESTION EN CUMUL DEPUIS JANVIER



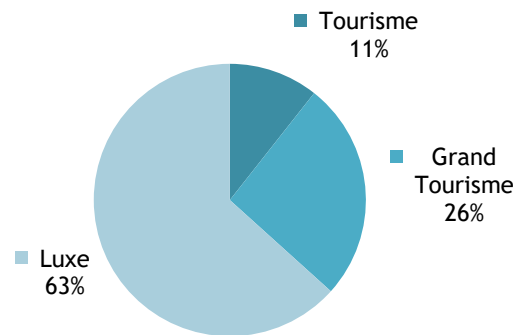
INSTITUT  
DE LA  
STATISTIQUE  
DE LA  
POLYNÉSIE FRANÇAISE

CAPACITÉ HÔTELIÈRE : 79 320 CHAMBRES OFFERTES À LA LOCATION

RÉPARTITION PAR SUBDIVISION



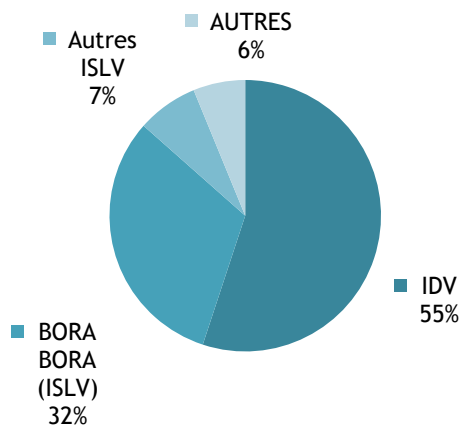
RÉPARTITION PAR CLASSE



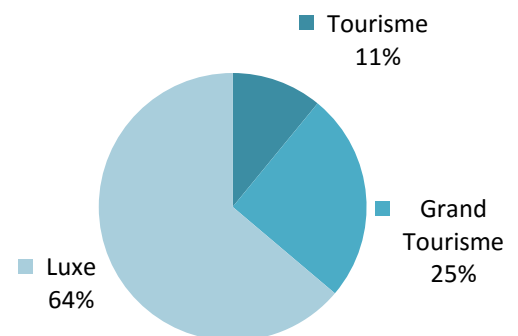
Source: ISPF - Enquête de Fréquentation Hôtelière (EFH)

BILAN DE L'HÔTELLERIE : 61 668 CHAMBRES LOUÉES

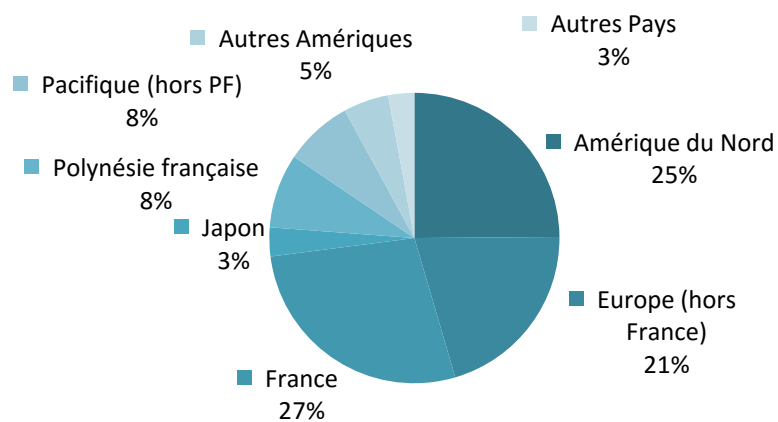
RÉPARTITION PAR SUBDIVISION



RÉPARTITION PAR CLASSE



RÉPARTITION PAR PAYS DE RÉSIDENCE



Source: ISPF - Enquête de Fréquentation Hôtelière (EFH)

RÉPARTITION DES CHAMBRES LOUÉES PAR SUBDIVISION ET PAR CLASSE

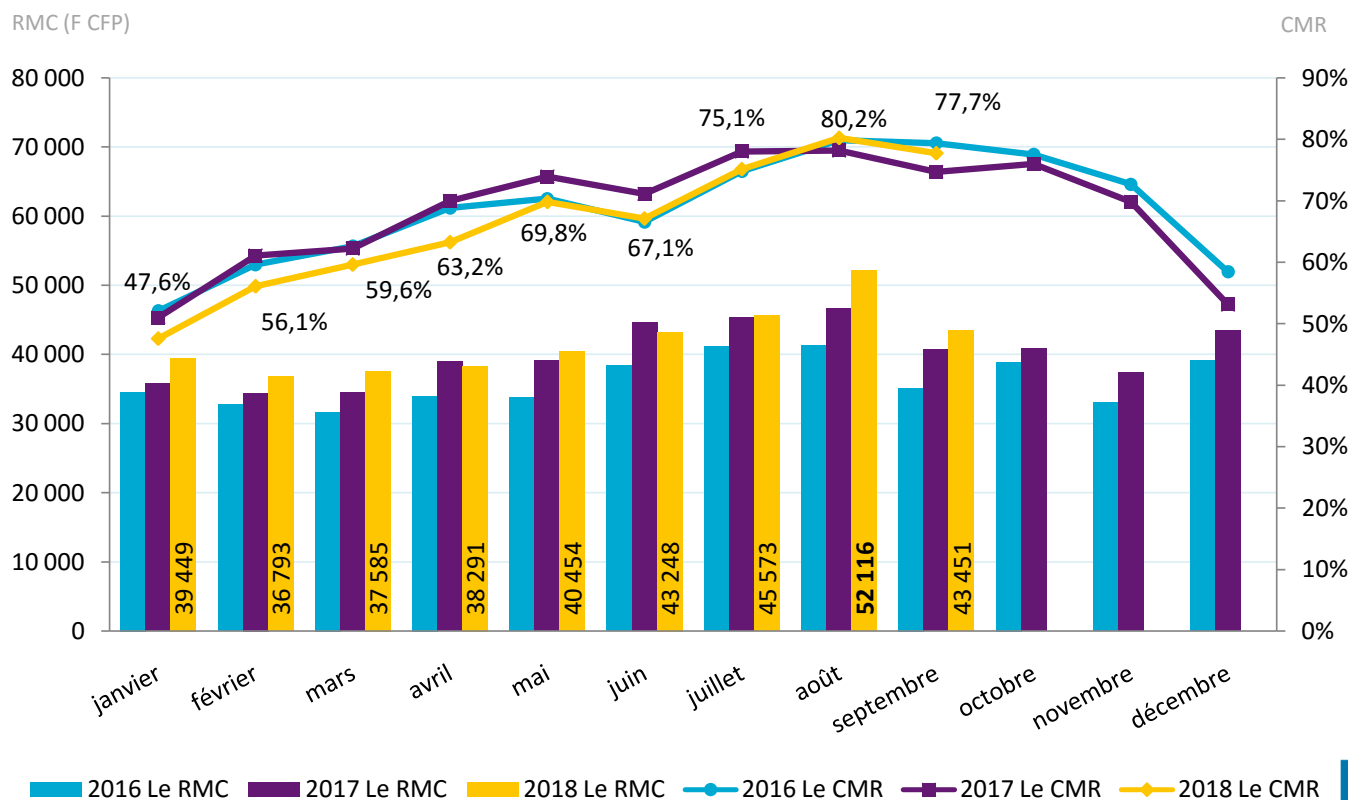
		SEPT-17	JUIN-18	JUIL-18	AOÛT-18	SEPT-18	VARIATION 2018/2017
Unité:		nombre	nombre	nombre	nombre	nombre	%
<b>IDV</b>		<b>33 928</b>	<b>31 467</b>	<b>34 485</b>	<b>35 857</b>	<b>33 957</b>	<b>0,1%</b>
	Tourisme	6 067	5 082	6 027	6 281	6 240	2,9%
	Grand Tourisme	7 454	8 506	8 981	9 197	8 910	19,5%
	Luxe	20 407	17 879	19 477	20 379	18 807	-7,8%
<b>ISLV</b>		<b>22 699</b>	<b>20 133</b>	<b>23 922</b>	<b>25 970</b>	<b>23 886</b>	<b>5,2%</b>
	Tourisme	495	382	420	534	506	2,2%
	Grand Tourisme	5 455	4 522	5 814	5 791	5 273	-3,3%
	Luxe	16 749	15 229	17 688	19 645	18 107	8,1%
<b>AUTRES Subdivisions</b>		<b>3 639</b>	<b>2 525</b>	<b>3 344</b>	<b>4 138</b>	<b>3 825</b>	<b>5,1%</b>
	Tourisme	0	0	0	0	0	NS .
	Grand Tourisme	1 275	679	979	1 460	1 377	8,0%
	Luxe	2 364	1 846	2 365	2 678	2 448	3,6%
<b>TOTAL</b>		<b>60 266</b>	<b>54 125</b>	<b>61 751</b>	<b>65 965</b>	<b>61 668</b>	<b>2,3%</b>
	TOTAL Tourisme	6 562	5 464	6 447	6 815	6 746	2,8%
	TOTAL Grand Tourisme	14 184	13 707	15 774	16 448	15 560	9,7%
	TOTAL Luxe	39 520	34 954	39 530	42 702	39 362	-0,4%

Source: ISPF - Enquête de Fréquentation Hôtelière (EFH)

INDICATEURS DE GESTION DE SEPTEMBRE 2018

CHIFFRES DU MOIS

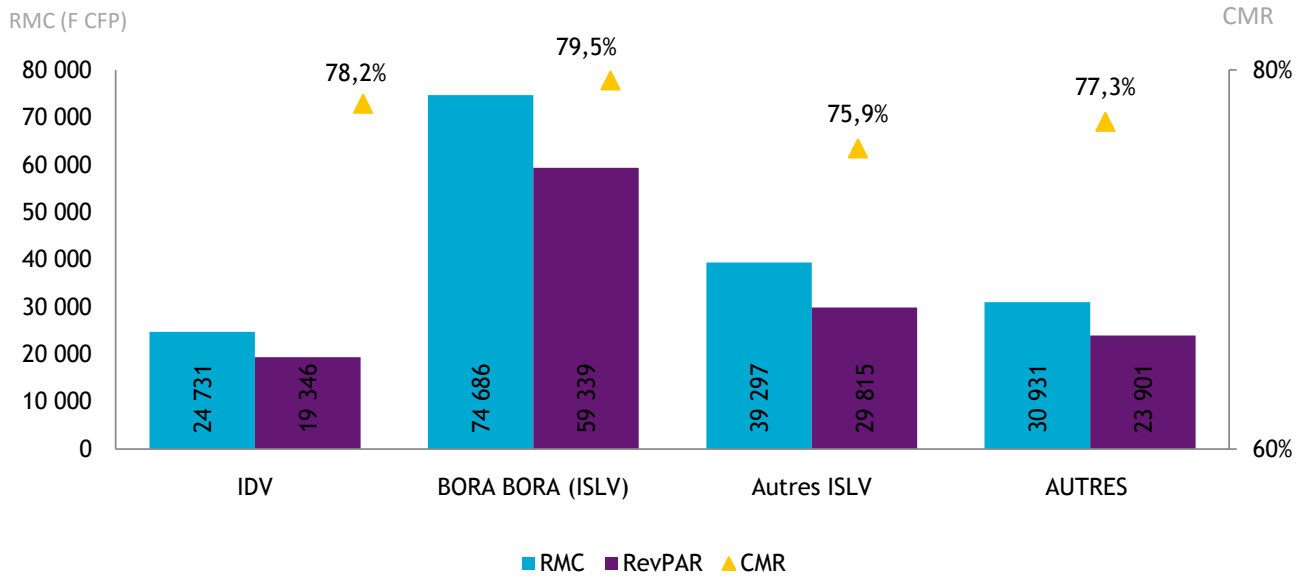
Revenu moyen par chambre louée : **43 451 F CFP**  
 Revenu moyen par chambre disponible : **33 781 F CFP**  
 Coefficient moyen de remplissage : **77,7%**



Source: ISPF - Enquête de Fréquentation Hôtelière (EFH)

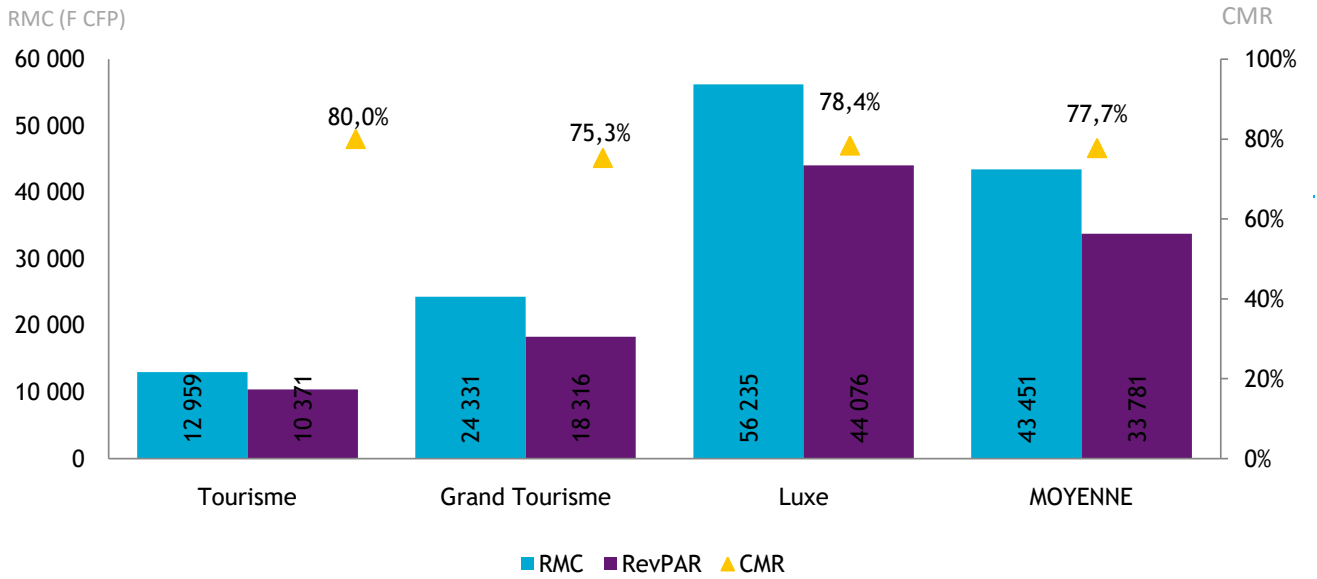


INDICATEURS PAR SUBDIVISION



Source: ISPF - Enquête de Fréquentation Hôtelière (EFH)

INDICATEURS PAR CLASSE



Source: ISPF - Enquête de Fréquentation Hôtelière (EFH)

## DEFINITION

**Coefficient Moyen de Remplissage (CMR) :** Exprimé en pourcentage, il indique le niveau moyen de fréquentation d'un hébergement sur la période donnée. Il est obtenu en divisant le nombre de chambres louées par le nombre de chambres offertes à la location.

**Le Revenu Moyen par Chambre louée (RMC) :** Le RMC reflète le prix moyen auquel est louée une chambre sur une période donnée. Il est obtenu en divisant la Recette hébergement par le nombre de chambres louées. Le RMC est exprimé hors taxes.

**Le Revenu Moyen par Chambre disponible (RevPar) :** Est obtenu en divisant la Recette hébergement par le nombre de chambres disponibles. Il peut également être obtenu en multipliant le RMC par le CMR. Il permet de mieux cerner les liens entre le remplissage et le prix de vente. Le RevPar est exprimé hors taxes.

**Luxe, Grand Tourisme ou Tourisme :** Correspond à une division par classe de l'hôtellerie internationale. La classe Luxe correspond aux hôtels 4 et 5 étoiles, le Grand Tourisme aux hôtels 3 étoiles et le Tourisme aux hôtels 2 étoiles.

## Sources-Méthode

**Enquête Fréquentation Hôtelière:** L'Enquête Fréquentation Hôtelière (EFH) est réalisée par l'ISPF depuis 2007. Cette opération est réalisée tous les mois de l'année avec le concours de 42 hôtels internationaux de Polynésie française. Les hôteliers de Polynésie française répondent à un questionnaire qu'ils transmettent à l'ISPF. Les informations collectées portent sur l'origine géographique de leurs clients, le nombre de chambres offertes et vendues ainsi que la recette hébergement.

**Le service du tourisme:** Le service du tourisme dispose d'une compétence générale en matière de tourisme. Il est chargé de la conception, de la coordination, de la mise en oeuvre et de l'évaluation de la stratégie en matière de tourisme, en relation avec les entités publiques et privées ad hoc.