

conjoncture

03

TOURISME

Décembre 2018

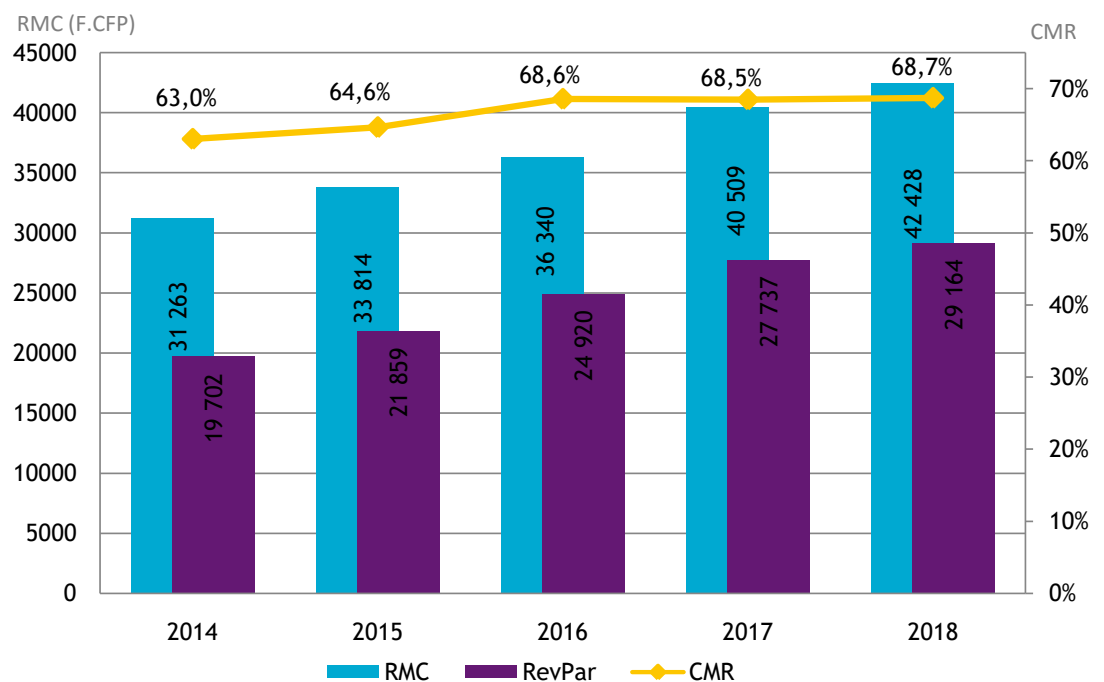
FRÉQUENTATION HÔTELIÈRE HÔTELLERIE INTERNATIONALE

En décembre 2018, la fréquentation hôtelière en Polynésie française progresse par rapport à décembre 2017 ; le nombre de chambres louées augmente de 4,1 %. Cette hausse s'explique principalement par l'accroissement du nombre de chambres louées vers les marchés nord-américains (+ 24%) qui représentent plus de 43 % de la clientèle. Tous les autres marchés se contractent.

Les indicateurs de gestion suivent une tendance positive. Le coefficient moyen de remplissage (CMR) s'établit à 57,2 % en augmentation de 4,1 points, le revenu moyen par chambre louée (RMC) est à 46 118 F.CFP (+ 6 %) et le revenu moyen par chambre disponible (RevPar), à 26 384 F.CFP (+ 14 %).

En cumul depuis le début de l'année 2018, le coefficient moyen de remplissage (CMR) est de 68,7 % en hausse de 0,2 point par rapport à 2017.

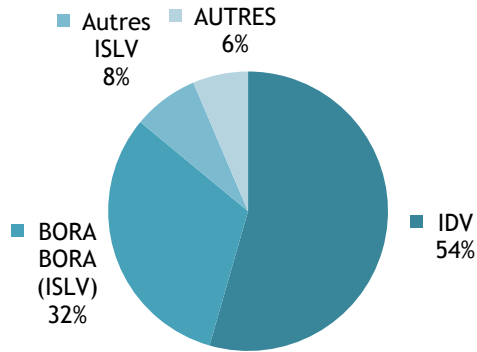
INDICATEURS DE GESTION EN CUMUL DEPUIS JANVIER



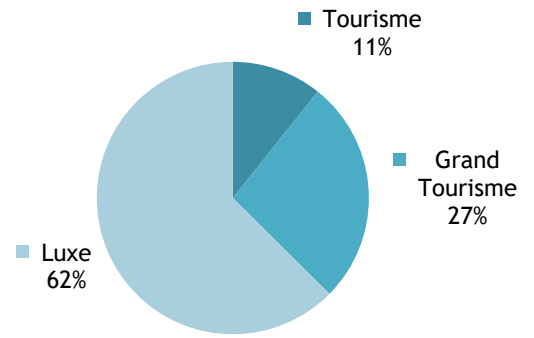
INSTITUT
DE LA
STATISTIQUE
DE LA
POLYNÉSIE FRANÇAISE

CAPACITÉ HÔTELIÈRE : 79 884 CHAMBRES OFFERTES À LA LOCATION

RÉPARTITION PAR SUBDIVISION



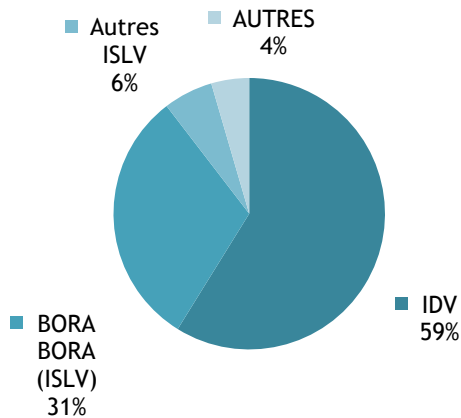
RÉPARTITION PAR CLASSE



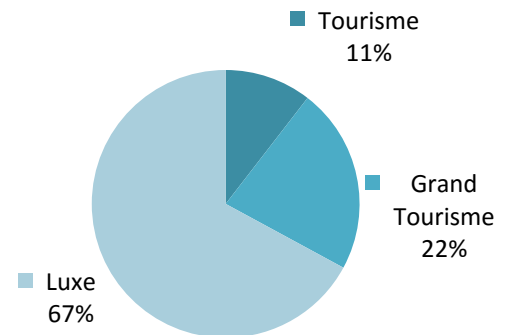
Source: ISPF - Enquête de Fréquentation Hôtelière (EFH)

BILAN DE L'HÔTELLERIE : 45 702 CHAMBRES LOUÉES

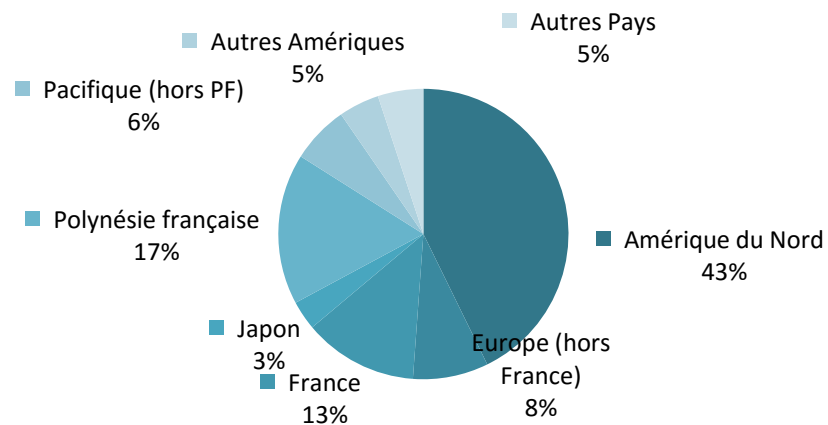
RÉPARTITION PAR SUBDIVISION



RÉPARTITION PAR CLASSE



RÉPARTITION PAR PAYS DE RÉSIDENCE



Source: ISPF - Enquête de Fréquentation Hôtelière (EFH)

RÉPARTITION DES CHAMBRES LOUÉES PAR SUBDIVISION ET PAR CLASSE

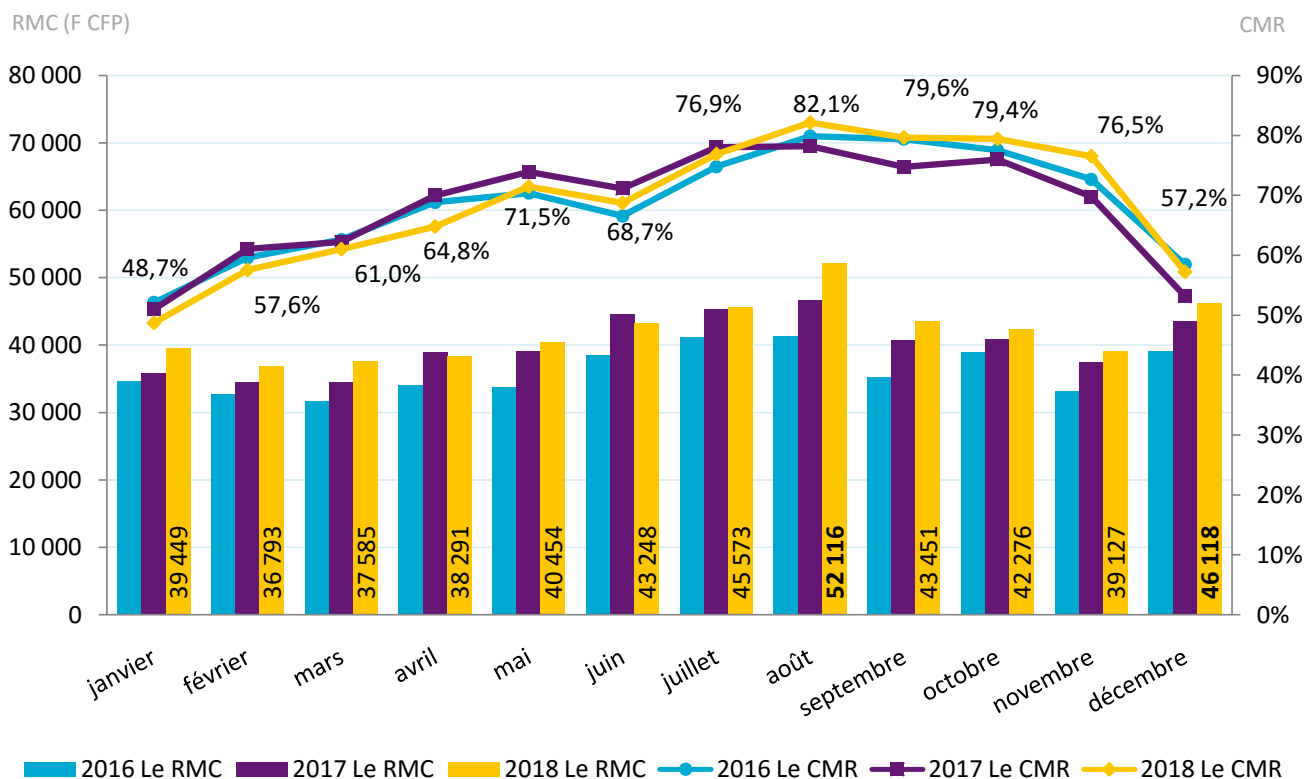
		DÉC-17	SEPT-18	OCT-18	NOV-18	DÉC-18	VARIATION 2018/2017
Unité:		nombre	nombre	nombre	nombre	nombre	%
IDV		26 058	33 957	36 172	34 022	26 888	3,2%
	Tourisme	4 123	6 240	6 392	5 712	4 569	10,8%
	Grand Tourisme	6 079	8 910	9 477	8 812	6 566	8,0%
	Luxe	15 856	18 807	20 303	19 498	15 753	-0,6%
ISLV		15 707	23 886	23 726	22 588	16 751	6,6%
	Tourisme	261	506	466	441	218	-16,5%
	Grand Tourisme	2 510	5 273	5 259	4 184	3 076	22,5%
	Luxe	12 936	18 107	18 001	17 963	13 457	4,0%
AUTRES Subdivisions		2 153	3 825	3 710	2 650	2 063	-4,2%
	Tourisme	0	0	0	0	0	NS .
	Grand Tourisme	786	1 377	1 377	1 064	609	-22,5%
	Luxe	1 367	2 448	2 333	1 586	1 454	6,4%
TOTAL		43 918	61 668	63 608	59 260	45 702	4,1%
	TOTAL Tourisme	4 384	6 746	6 858	6 153	4 787	9,2%
	TOTAL Grand Tourisme	9 375	15 560	16 113	14 060	10 251	9,3%
	TOTAL Luxe	30 159	39 362	40 637	39 047	30 664	1,7%

Source: ISPF - Enquête de Fréquentation Hôtelière (EFH)

INDICATEURS DE GESTION DE DECEMBRE 2018

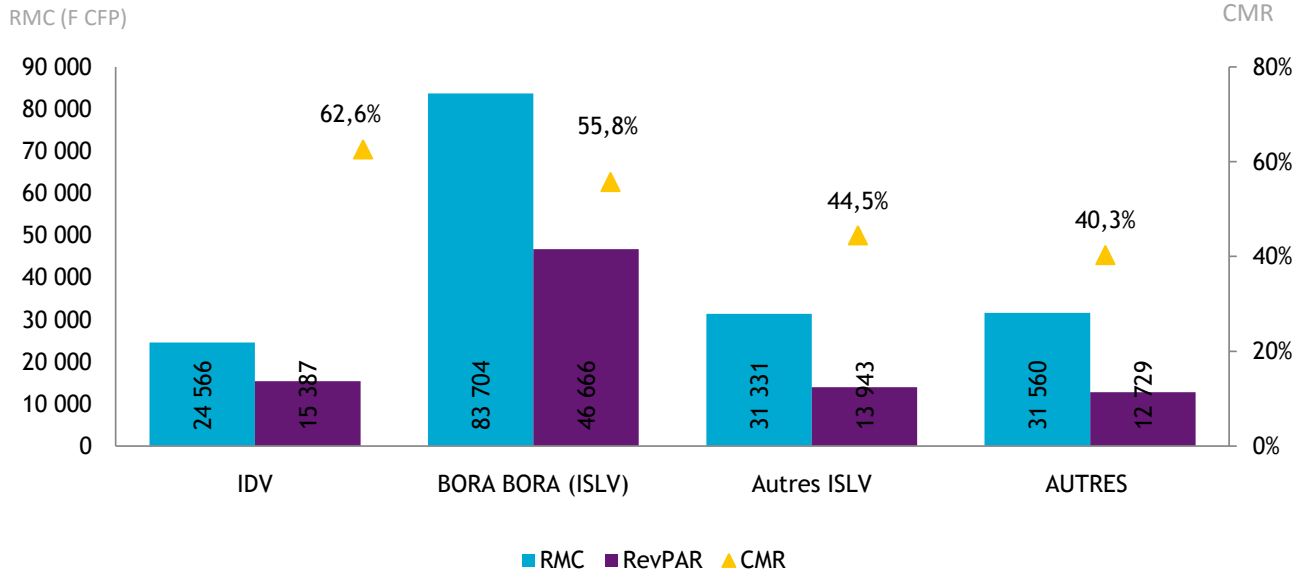
CHIFFRES DU MOIS

Revenu moyen par chambre louée : **46 118 F CFP**
 Revenu moyen par chambre disponible : **26 384 F CFP**
 Coefficient moyen de remplissage : **57,2%**



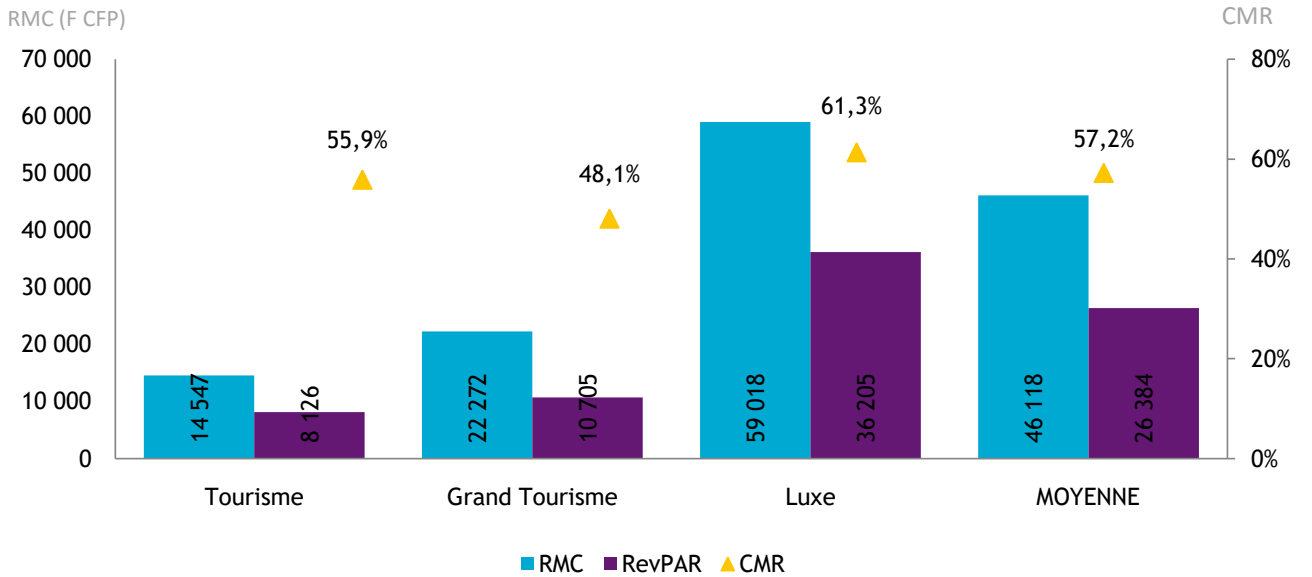
Source: ISPF - Enquête de Fréquentation Hôtelière (EFH)

INDICATEURS PAR SUBDIVISION



Source: ISPF - Enquête de Fréquentation Hôtelière (EFH)

INDICATEURS PAR CLASSE



Source: ISPF - Enquête de Fréquentation Hôtelière (EFH)

DEFINITION

Coefficient Moyen de Remplissage (CMR) : Exprimé en pourcentage, il indique le niveau moyen de fréquentation d'un hébergement sur la période donnée. Il est obtenu en divisant le nombre de chambres louées par le nombre de chambres offertes à la location.

Le Revenu Moyen par Chambre louée (RMC) : Le RMC reflète le prix moyen auquel est louée une chambre sur une période donnée. Il est obtenu en divisant la Recette hébergement par le nombre de chambres louées. Le RMC est exprimé hors taxes.

Le Revenu Moyen par Chambre disponible (RevPar) : Est obtenu en divisant la Recette hébergement par le nombre de chambres disponibles. Il peut également être obtenu en multipliant le RMC par le CMR. Il permet de mieux cerner les liens entre le remplissage et le prix de vente. Le RevPar est exprimé hors taxes.

Luxe, Grand Tourisme ou Tourisme : Correspond à une division par classe de l'hôtellerie internationale. La classe Luxe correspond aux hôtels 4 et 5 étoiles, le Grand Tourisme aux hôtels 3 étoiles et le Tourisme aux hôtels 2 étoiles.

Sources-Méthode

Enquête Fréquentation Hôtelière: L'Enquête Fréquentation Hôtelière (EFH) est réalisée par l'ISPF depuis 2007. Cette opération est réalisée tous les mois de l'année avec le concours de 42 hôtels internationaux de Polynésie française. Les hôteliers de Polynésie française répondent à un questionnaire qu'ils transmettent à l'ISPF. Les informations collectées portent sur l'origine géographique de leurs clients, le nombre de chambres offertes et vendues ainsi que la recette hébergement.

Le service du tourisme: Le service du tourisme dispose d'une compétence générale en matière de tourisme. Il est chargé de la conception, de la coordination, de la mise en oeuvre et de l'évaluation de la stratégie en matière de tourisme, en relation avec les entités publiques et privées ad hoc.