

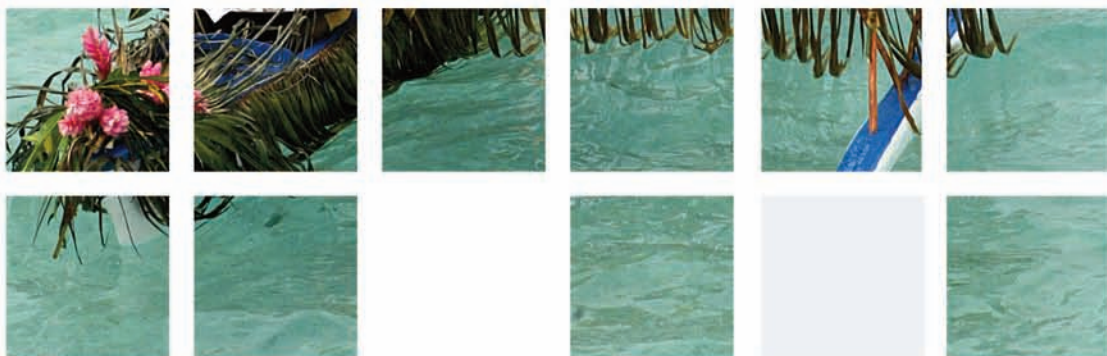
# Points

## forts

02

De la Polynésie française

**BILAN**  
**TOURISME**  
**2012**



## DEUXIÈME ANNÉE DE HAUSSE CONSÉCUTIVE

En 2012, les arrivées touristiques progressent de 3,8 % par rapport à 2011 avec la venue de 169 000 touristes internationaux. La fréquentation touristique en Polynésie française cumule ainsi deux années consécutives de hausse. Les 6 200 touristes supplémentaires proviennent de l'ensemble des marchés émetteurs à l'exception du marché européen (hors France). L'hôtellerie internationale profite de cette croissance avec un nombre de chambres vendues en hausse de 3,6 % par rapport à 2011. Conjointement, le transport aérien international augmente son nombre de sièges offerts après cinq années de baisse.



INSTITUT  
DE LA  
STATISTIQUE  
DE LA  
POLYNÉSIE FRANÇAISE



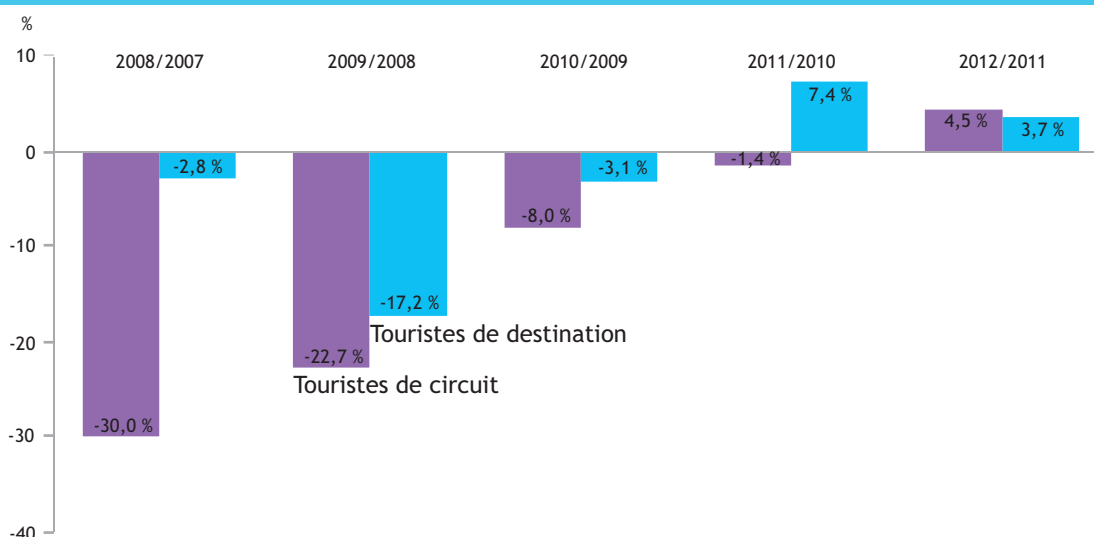
## UNE DEUXIÈME ANNÉE DE HAUSSE POUR LE TOURISME EN POLYNÉSIE FRANÇAISE

En 2012, les arrivées touristiques progressent de 3,8 % par rapport à 2011. La Polynésie française a accueilli 168 978 touristes internationaux, soit 6 202 touristes supplémentaires. Cette croissance devrait permettre aux recettes touristiques de dépasser les 40 milliards de F.CFP.

### *Le tourisme de destination et le tourisme de circuit sont en hausse*

Le tourisme de destination séduit 83 % des touristes venant en Polynésie française. La hausse de 3,7 % de ce type de tourisme en 2012 permet de comptabiliser la venue de près de 5 000 touristes supplémentaires. Le tourisme de circuit augmente de 4,5 % par rapport à 2011. Avec deux touristes de circuit sur cinq en provenance d'Europe, ce segment est fortement corrélé au marché européen. En 2012 cependant, le tourisme de circuit ne subit pourtant plus la baisse du marché européen entamée en 2008, grâce à la hausse des touristes originaires d'Amérique du Nord et du Pacifique. L'augmentation conjointe du tourisme de circuit et de destination ne s'était ainsi plus observée depuis 2006.

**ÉVOLUTION DU NOMBRE DE TOURISTES DE CIRCUIT ET DE DISTINATION**

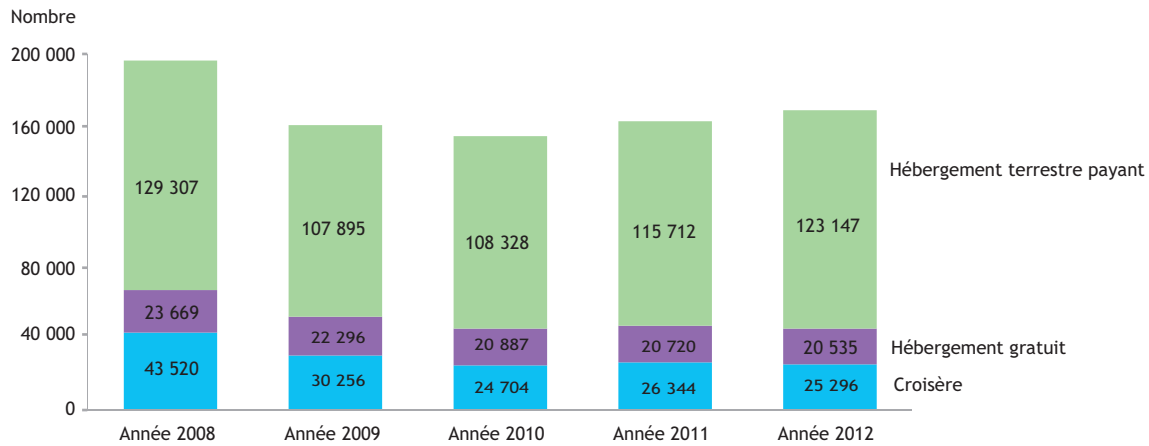


Source : ISPF - Enquête de fréquentation touristique (EFT)

### *Des touristes terrestres et des touristes payants plus nombreux*

Les effectifs touristiques terrestres progressent quant à eux de 5,3 % par rapport à 2011. L'évolution du tourisme en Polynésie française est également marquée par une hausse du tourisme payant. En effet, le nombre de touristes payants augmente de 4,5 %, tandis que l'autre composante qu'est le tourisme gratuit recule légèrement en 2012. La venue des 7 435 touristes terrestres payants supplémentaires explique donc l'augmentation de la fréquentation touristique. En 2012, le nombre de croisiéristes diminue de 4 % et subit la diminution du nombre de rotations de paquebots au cours de l'année.

ÉVOLUTION DES EFFECTIFS TOURISTIQUES SELON LE TYPE D'HÉBERGEMENT

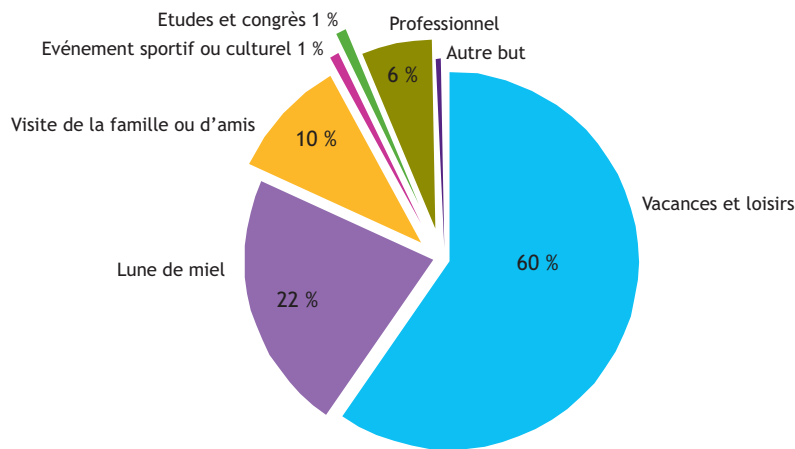


Source : ISPF - Enquête de fréquentation touristique (EFT)

Près de 1 900 honeymooners supplémentaires

La répartition des motifs de séjour se modifie en 2012. Le but privilégié des touristes reste les vacances et loisirs, en progression de 5,2 % par rapport à 2011 pour atteindre 60 % des séjours. Le nombre d'honeyymooners augmente de 5,3 % par rapport à 2011 et contribue à la hausse globale du tourisme payant. Le nombre de touristes visitant la Polynésie française dans le cadre d'une lune de miel remonte ainsi au dessus de la moyenne des cinq dernières années (36 300 honeymooners en moyenne). Le nombre de touristes venant visiter la famille ou les amis, constitué à 69 % d'Européens, diminue de 3,8 % par rapport à 2011.

RÉPARTITION DES TOURISTES PAR BUT DE SÉJOUR EN 2012

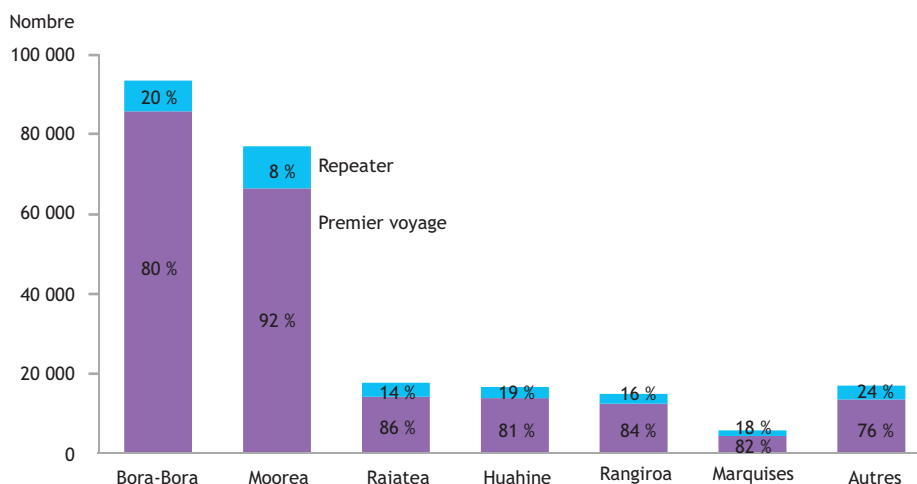


Source : ISPF - Enquête de fréquentation touristique (EFT)

**Le nombre de repeaters continue de diminuer**

Parmi les touristes venus en 2012, 17,6 % ont déjà visité la Polynésie française durant les cinq dernières années. Cette part est en baisse de 3,1 points par rapport à 2011. Le nombre de repeaters diminue en effet de 11,8 % supportant alors un recul pour la troisième année consécutive. Les repeaters sont majoritairement originaires de France (38 %) et d'Amérique du Nord (25 %). La part des repeaters est plus importante parmi les touristes visitant les archipels éloignés. Ce sont ainsi 24 % des touristes visitant les Marquises qui ont déjà visité la Polynésie française contre seulement 8 % sur l'île de Bora-Bora.

**NOMBRE DE TOURISTES PAR ÎLE VISITÉE EN 2012**

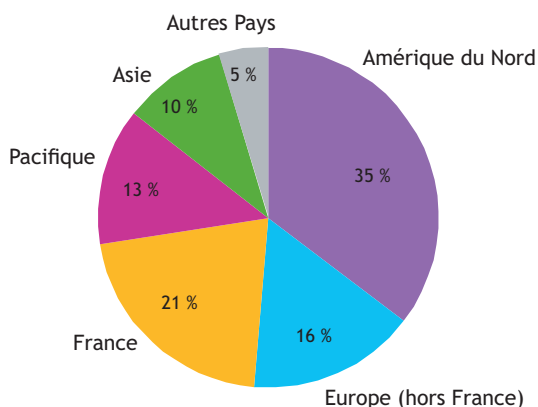


Source : ISPF - Enquête de fréquentation touristique (EFT)

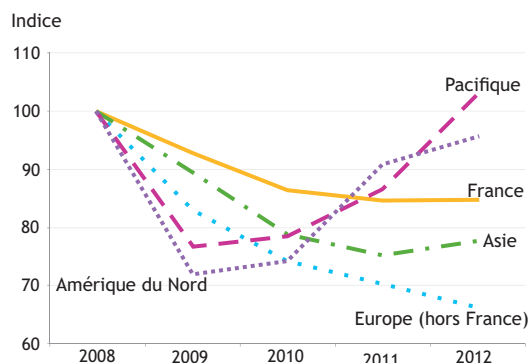
**L'AMÉRIQUE DU NORD ET LA ZONE PACIFIQUE CONTINUENT À TIRER LA CROISSANCE**

L'ensemble des marchés émetteurs de Polynésie française progresse au cours de l'année 2012, à l'exception de l'Europe (hors France) qui continue sa diminution entamée en 2008. La zone Pacifique et l'Amérique du Nord confirment leur croissance avec cette deuxième année consécutive de hausse. Le marché asiatique et le marché métropolitain entament quant à eux un retour attendu après quatre ans de baisse.

**RÉPARTITION DES ARRIVÉES DE TOURISTES INTERNATIONAUX PAR MARCHÉ EN 2012**



**ÉVOLUTION DU NOMBRE DE TOURISTES PAR MARCHÉ**



Source : ISPF - Enquête de fréquentation touristique (EFT)

***L'Amérique du Nord reste un marché de croisiéristes***

Avec une hausse de 5,4 % de ses effectifs touristiques, le marché nord-américain avoisine les 60 000 touristes et conserve ainsi sa place de premier marché émetteur en Polynésie française. En 2012, le nombre de touristes en provenance des États-Unis progresse alors que le nombre de touristes canadiens diminue. Les États-Unis regroupent ainsi 31 % des touristes internationaux. L'Amérique du Nord est également le premier marché émetteur de croisiéristes avec 24 % des touristes nord-américains optant pour un tourisme de croisière. Ce nombre en baisse de 3,1 % par rapport à 2011, explique en partie la baisse du tourisme de croisière en 2012.

***Les touristes français sont des touristes de longs séjours***

Après une baisse tendancielle depuis 2008, le marché français se stabilise enfin par rapport à 2011. Un touriste métropolitain sur trois est un touriste qui séjourne chez la famille ou les amis. De cette particularité découle une part la plus importante de repeaters (31 %) et une durée moyenne de séjour la plus longue avec 26,7 jours (contre 10,7 jours pour les autres marchés en moyenne). Le marché français concentre, de ce fait, plus de 40 % des nuitées touristiques totales en Polynésie française, en hausse de 1,2 %.

***Les touristes européens ne reviennent plus***

Les effectifs touristiques du marché européen (hors France) diminuent de 5,9 % au cours de l'année 2012. Cette baisse du nombre de touristes européens s'explique par le recul des marchés italien et espagnol. Les touristes en provenance d'Europe sont seulement 8,6 % à revenir visiter la Polynésie française dans les cinq ans. Leur part est en baisse pour la troisième année consécutive. Les Italiens en particulier, qui sont à 60 % des honeymooners, ne reviennent que dans 3,5 % des cas.

***Les touristes en provenance du Pacifique seront bientôt plus nombreux que les touristes européens***

La hausse simultanée des marchés australien, néo-zélandais et néo-calédonien permet à la zone Pacifique d'afficher pour la troisième année consécutive la plus forte progression des marchés émetteurs. Ce sont plus de 5 600 touristes supplémentaires venus du Pacifique depuis 2009. La zone Pacifique représente 13 % de part de marché, en hausse de 1,6 point par rapport à 2011. Ces touristes, pour moitié affinitaires parmi les néo-calédoniens, sont 27 % à revenir visiter nos îles.

***Les touristes en provenance d'Asie cumulent peu de nuitées***

La zone Asie est en hausse de 3,3 % par rapport à 2011 grâce à la progression du nombre de touristes chinois et sud-coréens. Les touristes originaires d'Asie sont essentiellement des touristes terrestres payants, mais avec une durée moyenne de séjour de seulement 7,5 jours, ils ne concentrent que 5 % des nuitées touristiques payantes totales. En 2012, le nombre de touristes japonais reste stable et représente 79 % des effectifs touristiques en provenance d'Asie. Cette part, en baisse de 2,6 points par rapport à 2011, est la plus faible jamais observée.

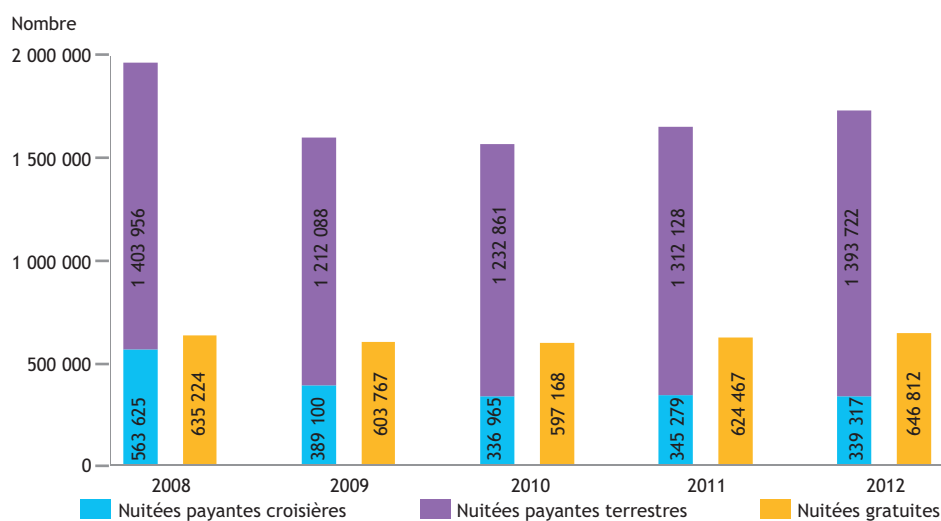
ÉVOLUTION DES PRINCIPAUX PAYS ÉMETTEURS DE POLYNÉSIE FRANÇAISE								
	Année 2012				Variation 2012 / 2011			
	Touristes	DMS	Part dans les nuitées totales	Part de repeaters	Touristes	DMS	Nuitées	Repeaters
Unité :	nombre	jour	%	%	%	jour	%	%
États-Unis	52 858	9,9	21,8	12,8	7,0	0,2	8,8	-19,2
Canada	7 034	12,4	3,7	9,0	-5,7	0,6	-1,4	-9,8
France	35 898	26,7	40,3	31,4	0,2	0,2	1,2	-12,5
Italie	9 409	11,0	4,3	3,5	-10,1	-0,2	-12,1	-33,2
Espagne	3 004	9,9	1,3	6,4	-13,6	0,0	-13,4	-8,1
Allemagne	3 552	14,8	2,2	13,0	-1,4	1,1	6,9	-7,1
Royaume-Uni	2 617	11,6	1,3	11,4	-2,0	1,0	6,6	-2,6
Australie	10 224	10,6	4,6	14,8	24,1	-0,1	22,6	-1,0
Nouvelle-Zélande	7 166	9,5	2,9	27,1	30,7	-0,3	27,0	5,3
Nouvelle-Calédonie	4 022	16,0	2,7	54,7	1,9	0,1	2,3	-10,5
Japon	12 989	6,7	3,6	10,4	0,0	0,1	1,2	4,0

Source : ISPF - Enquête de fréquentation touristique (EFT)

### Les nuitées touristiques augmentent de 4,3 %

En 2012, la durée moyenne de séjour est de 14,1 jours et 10,7 jours en excluant les touristes français. Grâce à l'augmentation des effectifs touristiques et à la bonne tenue de la durée moyenne de séjour, le nombre de nuitées touristiques augmente de 4,3 % par rapport à 2011. L'année 2012 compte ainsi 2,4 millions de nuitées touristiques dont 73 % sont payantes. La durée moyenne de séjour pour un touriste séjournant dans un hébergement payant reste stable à 11,7 jours. L'évolution plus marquée du nombre de touristes payants permet aux nuitées touristiques payantes de progresser plus rapidement avec une hausse de 4,6 % par rapport à 2011.

### ÉVOLUTION DES NUITÉES TOURISTIQUES PAYANTES ET GRATUITES



Source : ISPF - Enquête de fréquentation touristique (EFT)

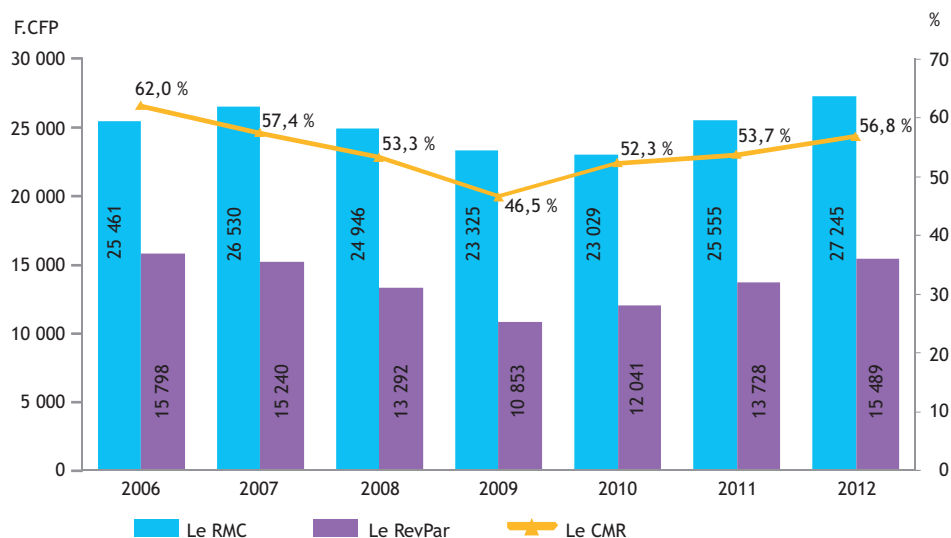
## LES NUITÉES HÔTELIÈRES PROGRESSENT DE 5,5 %

Au cours de l'année 2012, près de 1,2 million de nuitées hôtelières ont été consommées, soit une hausse de 5,5 % par rapport à 2011.

### Les indicateurs de gestion continuent de s'améliorer

Avec la réouverture d'un hôtel en fin d'année 2011, et la fermeture de deux complexes hôteliers en fin d'année 2012, le nombre de chambres offertes diminue de 2,1 % par rapport à 2011. La hausse de la fréquentation touristique permet, quant à elle, d'augmenter de 3,6 % le nombre de chambres vendues. Le Coefficient Moyen de Remplissage (CMR) des hôtels progresse ainsi pour la troisième année consécutive. Avec un remplissage de 56,8 %, les hôtels internationaux affichent le meilleur résultat depuis 2007. Le Revenu Moyen par Chambre vendue (RMC) augmente et permet au Revenu moyen Par chambre disponible (RevPar) de s'améliorer de 12,8 % à 15 489 F.CFP. Ce revenu est le plus haut observé des six dernières années.

### ÉVOLUTION DES INDICATEURS DE GESTION HÔTELIERS



Source : ISPF - Enquête de fréquentation hôtelière (EFH)

### Toutes les gammes d'hôtels profitent de l'évolution de la fréquentation touristique

Pour la première fois depuis 2006, toutes les catégories d'hôtels affichent une hausse de leur CMR. La classe Luxe conserve pour la troisième année consécutive le meilleur CMR : 60 %, en hausse de 3,4 points. La classe Luxe de l'hôtellerie internationale représente ainsi 71 % des chambres vendues. La hausse du nombre de chambres vendues se retrouve également sur toutes les catégories d'hôtels. La classe Grand Tourisme affiche la plus forte progression avec une augmentation de 8,4 % du nombre de chambres vendues, pour atteindre un quart du total.

### ÉVOLUTION DU NOMBRE DE CHAMBRES VENDUES PAR CLASSE

	Chambres vendues			CMR		RMC		RevPar	
	2012	Répartition	Variation	2012	Variation	2012	Variation	2012	Variation
Unité :	nombre	%	%	%	pts	nombre	%	nombre	%
Luxe	426 437	71	2,3	60,0	3,4	31 729	7,2	19 025	13,5
Grand Tourisme	144 802	24	8,4	52,2	2,5	17 261	8,1	9 017	13,8
Tourisme	31 207	5	0,2	43,7	3,3	12 308	-1,7	5 385	6,4

Source : ISPF - Enquête de fréquentation hôtelière (EFH)

**Bora-Bora sort du lot**

Pour la deuxième année consécutive, Bora-Bora est l'île qui bénéficie le plus de l'augmentation du nombre de chambres vendues. En concentrant à elle seule un tiers des chambres vendues, Bora-Bora participe pour plus de la moitié à la hausse de fréquentation hôtelière. En 2012, l'île de Tahiti ne bénéficie pas de la croissance avec un nombre de chambres vendues en baisse de 1,1 % par rapport à 2011. La hausse du CMR n'est constatée qu'à Tahiti, Moorea et Bora-Bora. Le CMR reste le plus élevé pour les hôtels de Bora-Bora avec 63,5 %, en hausse de 7,3 points en 2012.

**ÉVOLUTION DU NOMBRE DE CHAMBRES VENDUES PAR ARCHIPEL**

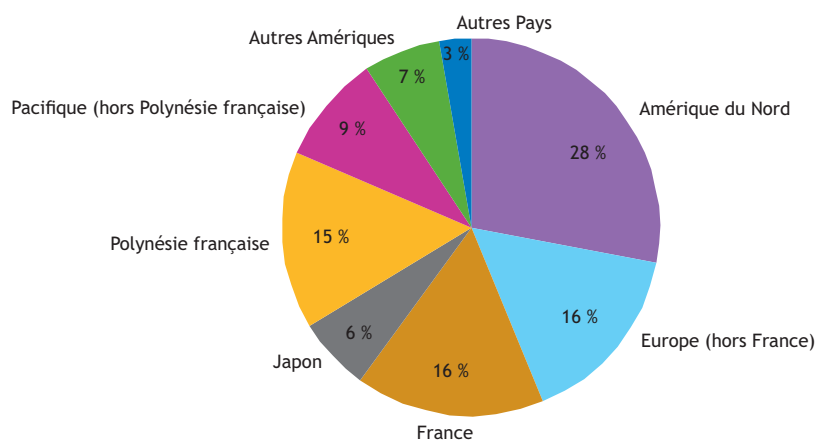
Unité :	Chambres vendues			CMR		RMC		RevPar	
	2012	Répartition	Variation	2012	Variation	2012	Variation	2012	Variation
	nombre	%	%	%	pts	nombre	%	nombre	%
Tahiti	211 032	35	-1,1	57,4	3,5	14 207	7,1	8 161	14,1
Moorea	135 702	23	4,8	59,7	1,7	22 359	2,5	13 351	5,5
Bora-Bora	197 071	33	8,5	63,5	7,3	44 898	3,6	28 522	17,0
Autres ISLV	27 533	5	-2,8	38,2	-0,7	29 642	8,6	11 317	6,5
Tuamotu	26 057	4	16,0	39,0	-3,8	24 758	15,6	9 649	5,4
Marquises-Australes	5 051	1	-18,7	31,8	-8,2	14 304	10,2	4 543	-12,6

Source : ISPF - Enquête de fréquentation hôtelière (EFH)

**Plus de clients dans les hôtels mais moins de résidents**

L'évolution de la clientèle étrangère des hôtels est à l'image de la fréquentation touristique internationale en 2012 avec une hausse du nombre de clients anglophones et japonais, et une diminution des clients européens. Le nombre de nuitées hôtelières consommées par les touristes internationaux progresse ainsi de 4,7 % par rapport à 2011. L'augmentation du nombre de chambres vendues est portée par l'unique hausse du marché étranger. En effet, le nombre de résidents polynésiens dans les hôtels est en baisse de 2 % par rapport à 2011. Pour la troisième année consécutive, la part des nuitées consommées par le marché local diminue avec en 2012 une perte de 0,9 point.

**RÉPARTITION DES CHAMBRES VENDUES PAR CLIENTÈLE EN 2012**



Source : ISPF - Enquête de fréquentation hôtelière (EFH)



## L'HÔTELLERIE FAMILIALE PROFITE AUSSI DE LA HAUSSE DE FRÉQUENTATION TOURISTIQUE

Au premier semestre 2012\*, l'hôtellerie familiale améliore ses résultats avec une fréquentation et des prix en hausse. Le CMR des pensions de Polynésie française est en progression pour la troisième année consécutive sur le premier semestre.

Les pensions dites classées « Tiare » s'en sortent mieux que les autres : leur CMR atteint 29,3 % avec des prix en hausse après trois années de baisse consécutive sur le premier semestre. Le RMC atteint 10 552 F.CFP pour toutes les pensions confondues, en augmentation de 6,5 % par rapport à 2011.

La hausse de fréquentation se retrouve dans les indicateurs de l'hôtellerie familiale de tous les archipels à l'exception des Marquises et des Australes. Les Tuamotu-Gambier sont la seule subdivision à baisser leurs prix et enregistrent la plus forte amélioration de leur CMR.

La clientèle étrangère est plus présente qu'au premier semestre 2011 avec une part en hausse de 1,7 point pour atteindre 59 % des clients de l'hôtellerie familiale.

### ÉVOLUTION DES INDICATEURS DE GESTION SUR LE PREMIER SEMESTRE



Source : ISPF - Enquête de fréquentation en hôtellerie familiale

## LE TRAFIC AÉRIEN INTERNATIONAL AUGMENTE SON NOMBRE DE SIÈGES

Pour la première fois depuis 2007, le nombre de sièges offerts dans le trafic aérien international progresse. Cette augmentation est supérieure à celle du nombre de passagers débarqués, d'où un taux de remplissage des compagnies aériennes qui baisse de 1,2 point par rapport à 2011, pour se positionner à 78,8 %. Mais après cinq ans de baisse, le nombre de sièges offerts reste bas avec une diminution de 31 % par rapport à 2007. Le nombre de passagers débarqués est également en baisse de 22 % par rapport à l'année 2007.

\* : Pour l'enquête en hôtellerie familiale, l'année complète 2012 sera disponible fin 2013.

Au niveau mondial, le trafic aérien accuse un ralentissement de sa croissance en 2012. Après une progression de 5,9 % en 2011, le nombre de passagers transportés augmente de 5,3 % en 2012. Le taux de remplissage des compagnies aériennes atteint cependant un niveau quasi record à 79,1 %.

## ÉVOLUTION DU TRAFIC AÉRIEN INTERNATIONAL

Année	Compagnies	Passagers débarqués	Sièges offerts correspondants	CMR	Vols	Transits directs
Unité :	nombre	nombre	nombre	%	nombre	nombre
2012	7	258 884	332 206	78,8	1 216	2 878
2011	7	254 650	322 275	80,0	1 213	3 127
2010	6	255 379	331 622	77,7	1 263	2 264
2009	6	262 113	352 957	76,0	1 348	6 178
2008	6	307 367	435 914	73,0	1 623	10 877
2007	6	331 998	481 458	73,3	1 785	20 860

Sources : ISPF - Service d'État de l'Aviation Civile (SEAC) et Aéroport de Tahiti (ADT)

# +3,8 %

Les arrivées touristiques en 2012 progressent de 3,8 % par rapport à 2011.

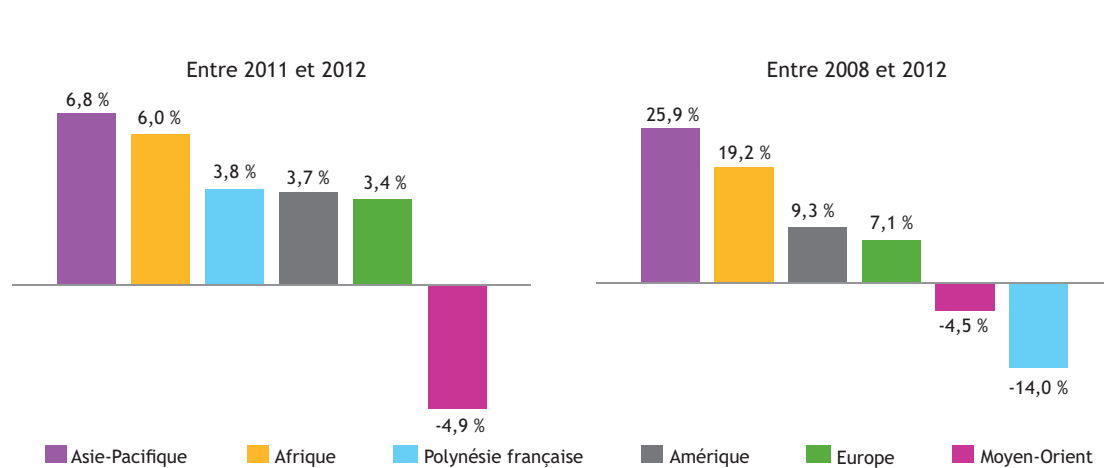


## LE TOURISME MONDIAL PROGRESSE DE 3,8 % EN 2012

L'Organisation Mondiale du Tourisme (OMT) comptabilise 1,035 milliard d'arrivées touristiques en 2012, dépassant ainsi pour la première fois de l'Histoire le milliard de touristes. Avec une augmentation de 3,8 % en 2012, le tourisme mondial cumule sa troisième année consécutive de hausse. Les recettes touristiques progressent également malgré la crise économique en Europe qui a pour conséquences de diminuer les dépenses des Européens consacrées au voyage.

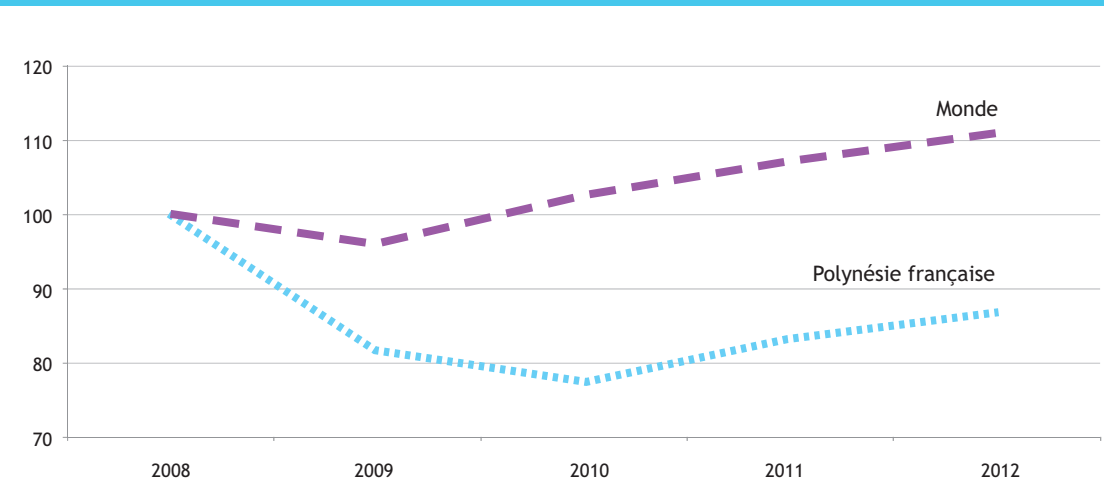
La croissance des arrivées touristiques mondiales profite aux différentes régions du monde sauf au Moyen-Orient. L'Europe conserve sa première place de zone réceptrice en concentrant 51 % des arrivées touristiques. L'Asie-Pacifique arrive en deuxième position et affiche la plus forte progression avec une hausse de 6,8 % au cours de l'année 2012. Dans cette région, l'Océanie améliore sa fréquentation touristique de 4 % par rapport à 2011. La zone Asie-Pacifique prend ainsi une place importante dans le tourisme mondial et confirme sa position avec le plus fort potentiel de croissance prévu par l'OMT pour l'année 2013.

### VARIATION DES ARRIVÉES TOURISTIQUES MONDIALES



Sources : ISPF - World Tourism Organisation (UNWTO)

### INDICE DE LA VARIATION DES ARRIVÉES TOURISTIQUES (BASE 100 EN 2008)



Sources : ISPF - World Tourism Organisation (UNWTO)

## DÉFINITIONS

**Touriste** : Visiteur qui passe au moins une nuit dans le pays visité (y compris les membres d'équipage des compagnies aériennes non résidents et les transitaires, le cas échéant).

**Croisiériste** : Visiteur hébergé sur une structure d'hébergement flottante basée en Polynésie française.

**Touriste terrestre** : S'oppose au touriste de croisière. Touriste qui passe au moins une nuitée à terre.

**Touriste de Circuit** : Touriste qui effectue un voyage englobant la Polynésie française et d'autres pays.

**Touriste de Destination** : Par opposition au touriste de circuit, ce touriste effectue un voyage vers un seul pays.

**Tourisme gratuit ou affinitaire** : Touriste qui rend visite à des amis ou à de la famille.

**Repeater** : Touriste qui est venu en Polynésie française au moins une fois dans les 5 années précédentes.

**Honeymooner** : Touriste en lune de miel.

**Nuitée** : Unité de compte de la durée du séjour, constituée d'une nuit par personne passée en hébergement hors de son domicile déclaré. Elle sert à mesurer la durée de séjour moyenne.

**Hébergement terrestre payant** : Un hôtel, une pension de famille, une résidence de tourisme.

**Hébergement gratuit** : Un hébergement chez des particuliers (la famille ou les amis) ou dans une structure collective gratuite.

**Hébergement flottant** : Un bateau de croisière, un voilier.

**Durée moyenne de séjour (DMS)** : Nuitées touristiques rapportées au nombre de touristes correspondants.

**Coefficient Moyen de Remplissage (CMR)** : Exprimé en pourcentage, il indique le niveau moyen de fréquentation d'un hébergement sur la période donnée. Il est obtenu en divisant le nombre de chambres vendues par le nombre de chambres offertes à la location.

**Le Revenu Moyen par Chambre louée (RMC)** : Le RMC reflète le prix moyen auquel est vendue une chambre sur une période donnée. Il est obtenu en divisant la Recette hébergement par le nombre de chambres vendues. Le RMC est exprimé hors taxes.

**Le Revenu Moyen par Chambre disponible (RevPar)** : Est obtenu en divisant la Recette hébergement par le nombre de chambres disponibles. Il peut également être obtenu en multipliant le RMC par le CMR. Il permet de mieux cerner les liens entre le remplissage et le prix de vente. Le RevPar est exprimé hors taxes.

**Luxe, Grand Tourisme ou Tourisme** : Correspond à une division par classe de l'hôtellerie internationale. La classe Luxe correspond aux hôtels 4 et 5 étoiles, le Grand Tourisme aux hôtels 3 étoiles et le Tourisme aux hôtels 2 étoiles.

**Classement Tiare** : Les établissements relevant de l'hébergement de tourisme chez l'habitant et de la petite hôtellerie familiale font l'objet d'un classement par nombre de fleurs de tiare croissant, de un à trois, suivant la qualité et les attraits touristiques de leur site d'implantation, le niveau de confort et d'équipement de leurs installations et les services proposés, sur la base de normes et selon des modalités fixées par l'arrêté n° 494 CM du 12 avril 2001 modifié. Que l'établissement soit existant ou en projet, la classification permet d'être reconnu internationalement par les professionnels du tourisme (parution dans le guide du voyage du GIE « Tahiti Tourisme ») et de solliciter des aides financières du Pays. (Source : Service du Tourisme (SDT))

**Passagers débarqués à l'aéroport International de Faa'a** : Comprend tous les touristes (y compris les résidents) qui débarquent chaque mois à Tahiti, toutes compagnies aériennes confondues. Ces données sont élaborées par le Service d'État de l'Aviation Civile et l'Aéroport de Tahiti.

TOUTES LES STATISTIQUES SONT DISPONIBLES SUR [WWW.ISPF.PF](http://WWW.ISPF.PF)