

Points forts

05

De la Polynésie française

**PRIX
BILAN
2013**



MAINTIEN D'UNE FAIBLE INFLATION EN 2013 : UN REFLET DE LA CRISE ÉCONOMIQUE

Les prix progressent de 1,1 % en Polynésie française en 2013, un rythme proche de celui de 2012 (+ 1,2 %). L'inflation polynésienne est inférieure à celle mesurée dans les pays de l'OCDE, tout en connaissant le même ralentissement. Les tensions sur les prix des matières premières de 2012 ont été levées en 2013, ce qui explique pour partie la stabilité de l'inflation. Hors transport aérien international, l'inflation est de 0,5 %, un résultat proche de la stagnation qui reflète plus particulièrement la situation de crise économique. En 2013, l'indice ouvrier s'accroît moins vite (+ 0,8 %) que l'indice général, une situation différente de 2012 où il avait progressé plus rapidement (+ 1,5 %).



INSTITUT
DE LA
STATISTIQUE
DE LA
POLYNÉSIE FRANÇAISE



L'INFLATION DANS LE MONDE

En 2013, le rythme de l'inflation mondiale reste soutenu (+ 3,2 %). Comme en 2012, l'inflation ralentit à nouveau dans les pays de l'OCDE (+ 1,6 % en 2013 contre + 2,2 % en 2012) alors qu'elle continue de progresser dans les pays émergents (+ 6,2 % en 2013 contre + 6,1 % en 2012).

Si cette inflation dans les pays émergents s'accompagnait en 2012 de taux de croissance substantiels (+ 5,6 % en moyenne), la situation diffère en 2013 où la croissance ralentit (autour de 4,5 %). Ce ralentissement de la croissance apparaît aussi dans les économies développées, phénomène qui a conduit tant l'OCDE que le FMI à réviser à la baisse leurs prévisions durant toute l'année 2013.

VARIATION DE L'INDICE DES PRIX À LA CONSOMMATION AU 31 DÉCEMBRE (Taux en glissement annuel à décembre)

Unité :	2013	2012	2011	2010	2009
	%	%	%	%	%
OCDE	1,6	2,2	2,9	1,9	0,5
Pays émergents	6,2	6,1	5,9	4,8	8,2
Monde	3,2	4,2	4,4	3,3	2,0
Principaux partenaires commerciaux					
États-Unis	1,5	1,7	3,0	1,4	2,8
Zone Euro	0,9	2,2	2,7	2,2	0,9
France	0,7	1,3	2,7	2,0	1,0
Chine	2,5	2,4	4,5	4,6	- 0,7
Japon	1,6	0,0	-0,1	0,0	- 1,7
Australie	2,7	2,2	3,1	2,7	2,1
Nouvelle-Zélande	1,6	0,9	1,8	4,0	2,0
Collectivités d'Outre-Mer					
Guadeloupe	-0,1	2,1	1,8	3,3	0,8
Martinique	0,7	2,0	2,0	1,7	0,6
Réunion	0,8	0,9	2,1	2,2	0,3
Guyane	0,7	1,6	2,6	2,7	0,2
Nouvelle-Calédonie	1,0	1,4	2,2	0,4	- 0,2
Polynésie française	1,1	1,2	1,8	1,7	- 0,8

Sources : Instituts statistiques nationaux, OCDE, FMI, Banque Mondiale

Si la perspective d'une inflation galopante semble s'éloigner, elle subsiste cependant dans certaines économies émergentes. Elle est de nature structurelle au Brésil comme en Inde où la production peine à suivre la progression soutenue de la demande interne. En Chine, l'inflation porte davantage sur les prix d'actifs immobiliers.

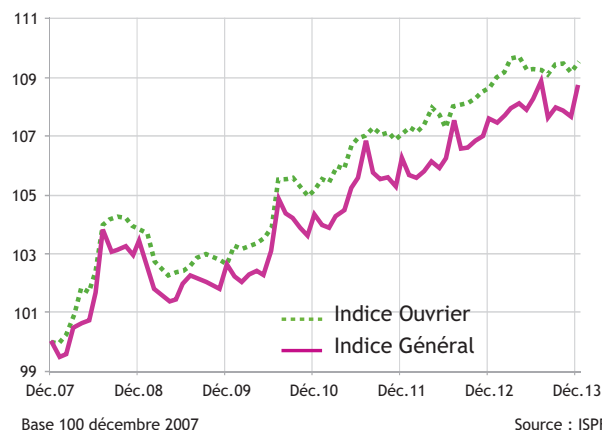
En 2012, les effets de taux de change avaient contenu l'augmentation des prix des matières premières. En 2013, l'affaiblissement des monnaies des pays émergents vis-à-vis de l'Euro et du dollar, s'est conjugué à la baisse des cours des matières premières (agricoles, énergétiques ou minérales). Ce contexte favorable pour les importations des pays industrialisés explique pour partie le ralentissement de l'inflation dans les pays de l'OCDE.

L'INFLATION EN POLYNÉSIE FRANÇAISE

L'inflation mesurée par l'indice général de 2013 est comparable à celle de 2012 (respectivement 1,1 % et 1,2 %). En revanche l'indice ouvrier progresse en 2013 à un rythme moindre qu'en 2012 (+ 0,8 % contre + 1,5 %). Les deux dernières années semblent témoigner d'un ralentissement de l'inflation, une évolution comparable à celle des différents pays de l'OCDE. Si le ralentissement est plus marqué pour l'indice ouvrier, la tendance de long terme affiche des évolutions différentes entre les deux indices : l'indice ouvrier progresse légèrement plus vite que l'indice général (Cf. graphique sur les tendances de long terme des indices général et ouvrier en page 5).

Le ralentissement de l'inflation est encore plus marqué pour l'évolution de l'indice général hors transport aérien international : + 0,5 % pour 2013. Ainsi, en dehors de cette consommation bien spécifique et relativement saisonnière, l'évolution générale des prix est essentiellement portée par l'alimentaire. L'inflation en Polynésie française comporte une part importée et une part locale où la revalorisation de certaines taxes sur la consommation a pesé dans l'inflation (TVA, Alcool-Tabacs).

ÉVOLUTION DE L'INDICE GÉNÉRAL ET DE L'INDICE OUVRIER



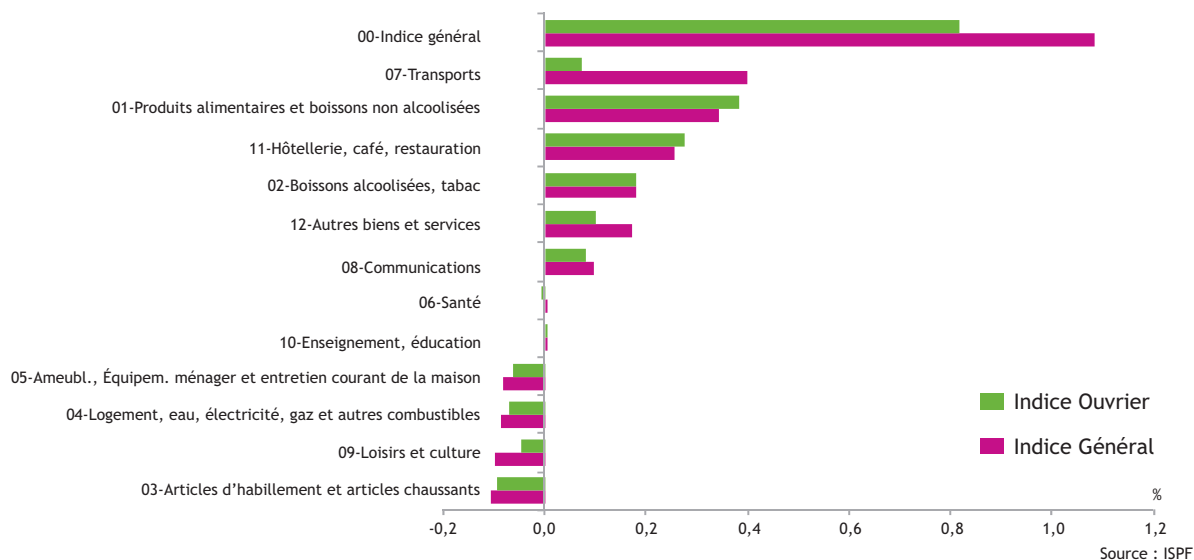
Base 100 décembre 2007

Source : ISPF

En 2013, l'inflation est essentiellement liée à la hausse des tarifs dans la division transports (+ 8,3 %) et à celle des prix des produits alimentaires (+ 1,2 %).

Si la division hôtellerie, café et restauration apparaît comme le troisième contributeur à l'inflation en 2013, c'est à la fois en lien avec l'augmentation des prix des produits alimentaires qui se propage dans ces secteurs, mais également en raison de la hausse du taux de TVA sur les services qui est passé en octobre 2013 de 10 % à 13 %. L'accroissement de la taxe sur les alcools et les tabacs intervenue en août 2013 contribue pour partie à positionner la division boissons alcoolisées et tabacs comme quatrième contributeur à l'inflation.

CONTRIBUTIONS EN POINT D'INDICE À L'INFLATION EN 2013



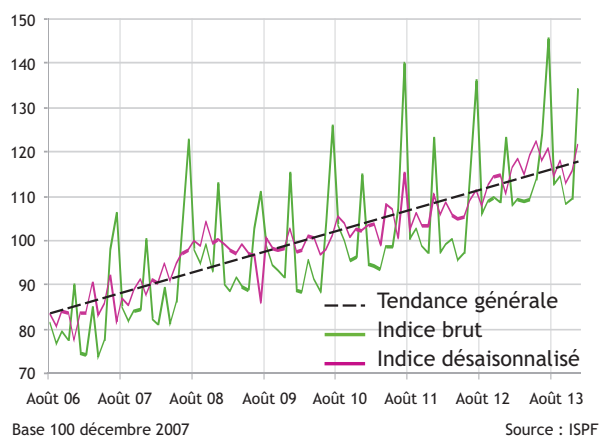
TRANSPORTS ET ALIMENTATION TOUJOURS EN HAUSSE

Les tarifs des transports de voyageurs par air ont progressé de 8,8 % en 2013, plus forte augmentation depuis 2008 (+ 12,7 %). Cette hausse contribue pour près de la moitié à l'inflation générale. Hors transports aériens internationaux, l'inflation est presque la même pour l'indice général (+ 0,5 %) et l'indice ouvrier (+ 0,6 %).

Les transports aériens représentent la deuxième plus forte pondération de l'indice général, juste derrière les loyers. Ce poids important et les fortes variations saisonnières de leurs tarifs font des transports aériens l'une des principales sources de fluctuation de l'indice des prix à la consommation. Cet effet est atténué dans l'indice ouvrier pour lequel le poids de cette dépense est moindre que pour l'indice général. Les tarifs des transports aériens internationaux progressent en moyenne de 3,5 % par an sur les cinq dernières années. Cette tendance générale masque des phénomènes saisonniers, notamment les augmentations de tarifs durant les périodes où la demande est forte : les vacances scolaires de décembre et de juillet-août. Sur ces périodes de vacances, les prix s'accroissent au-delà de la tendance générale pour retomber plus bas lors des périodes creuses. Cet écart atteint en moyenne près de 25 % en juillet et près de 15 % en décembre. Ces fluctuations varient selon les destinations.

Ainsi, les prix des transports aériens internationaux en Polynésie française augmentent sensiblement alors qu'ils évoluent différemment ailleurs, notamment en France (-2,2 %), aux États-Unis (- 1,4 %), en Europe

ÉVOLUTION DE L'INDICE DU TRANSPORT AÉRIEN



(- 1,0 %) ou chez nos voisins fidjiens (0,0 %) ou calédoniens (+ 1,9 %). Pourtant, le prix du kérosène n'a pas fluctué considérablement durant l'année, atteignant son cours le plus élevé en février et son plus bas niveau en mai. Le prix du carburéacteur a plutôt fluctué à la baisse en 2013 (- 4,3 % en moyenne annuelle) avant de retrouver en décembre son niveau de 2012 (autour de \$ 2,96 le gallon).

L'augmentation des prix des produits alimentaires est essentiellement soutenue par celles des prix des produits de la mer (+ 11,5 %), des légumes (+ 2,3 %) et des pains et céréales (+ 0,9 %). L'augmentation des prix des produits de la mer est portée par celle des prix des fruits de mer frais. Hormis le thon blanc, les prix des poissons ont globalement augmenté, mais dans des proportions moindres que ceux des fruits de mer. Sur la même période, les prix des viandes sont en baisse de 1,3 %, ceux des lait, fromage et œuf de 5,0 % et ceux des fruits de 5,2 %. Les prix des boissons non alcoolisées ont progressé de 3,5 %, essentiellement sous l'impulsion des eaux minérales.

L'inflation dans les produits alimentaires s'est partiellement propagée dans la division hôtellerie, café restauration et plus particulièrement dans les services de restauration. L'augmentation de TVA intervenue en octobre explique aussi pour partie l'augmentation en 2013 des tarifs des services de restauration (+ 3,0 %). Sur la même période, et dans la même division, les tarifs des services d'hébergement n'ont quasiment pas évolué (+ 0,5 %).

La revalorisation de la taxe douanière sur les alcools et les tabacs intervenue en août 2013 s'est davantage répercutée sur les prix des tabacs (+ 6,1 %) que sur ceux des alcools (+ 5,0 %).

Dans la division logement, eau, électricité, gaz et autres combustibles, les loyers d'habitation sont en baisse de 1,2 % en 2013, une évolution qui poursuit la tendance engagée en 2012 (- 1,6 %). En octobre 2013 les tarifs de l'électricité diminuent de 1,3 % avec l'établissement d'une nouvelle grille provisoire de tarification. Dans la même division, les tarifs des services relatifs au logement (essentiellement adduction d'eau et enlèvement des ordures ménagères) sont en augmentation de 4,6 %.

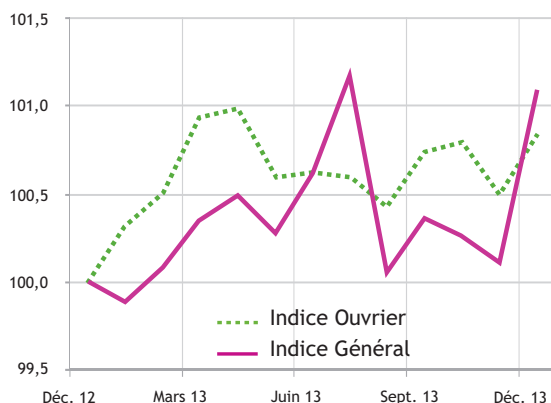
La baisse des prix des articles d'habillement et articles chaussants est d'une ampleur similaire à celle de 2012 (- 4,7 %). Ce recul est plus prononcé sur les vêtements (- 5,2 %) que sur les articles chaussants (- 2,5 %).

INDICE GÉNÉRAL, INDICE OUVRIER

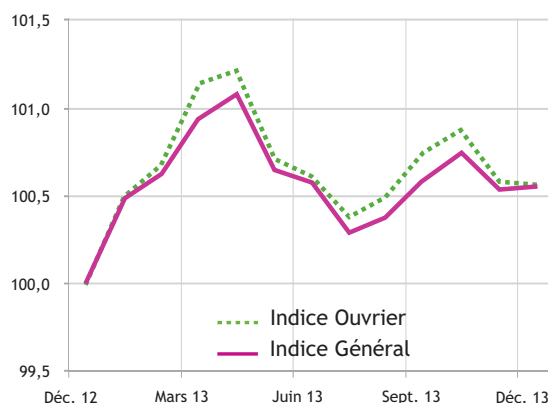
L'indice général et l'indice ouvrier évoluent de manière contrastée durant l'année. Cependant, hors transport aérien international, ils convergent davantage. Cela traduit le poids du transport aérien et l'ampleur relative de ses variations.

De janvier à juin 2013, l'indice ouvrier a progressé plus vite que l'indice général, en raison notamment de l'accroissement des prix dans l'alimentaire. L'évolution des tarifs des transports aériens entre juin et août a créé un phénomène saisonnier où l'indice général a temporairement progressé plus vite que l'indice ouvrier. Si, in fine, l'indice général progresse plus fortement que l'indice ouvrier en 2013, c'est essentiellement en raison des

ÉVOLUTIONS DES INDICES GÉNÉRAL ET OUVRIER EN 2013



ÉVOLUTION DES INDICES HORS TRANSPORT AÉRIEN INTERNATIONAL POUR L'INDICE GÉNÉRAL ET L'INDICE OUVRIER EN 2013

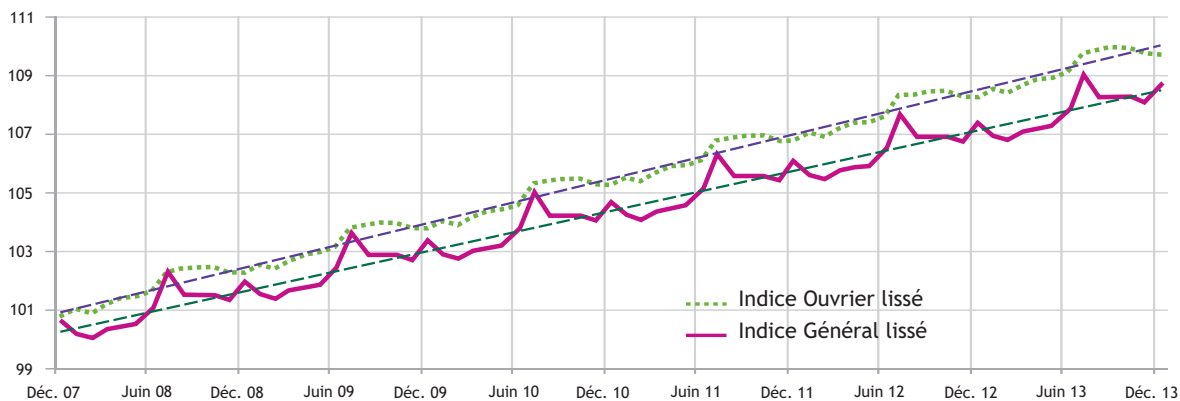


Base 100 décembre 2012

Source : ISPF

vacances de décembre durant lesquelles les tarifs des transports aériens internationaux sont en augmentation. Malgré tout, la tendance de long terme laisse entrevoir une divergence entre les deux indices dans laquelle l'indice ouvrier progresse légèrement plus vite que l'indice général.

MISE EN ÉVIDENCE DES TENDANCES DE LONG TERME DE L'INDICE GÉNÉRAL ET DE L'INDICE OUVRIER



Source : ISPF

TAUX D'INFLATION EN 2013 PAR GRAND GROUPE DE PRODUITS (12 DIVISIONS COICOP)

	Indice Général		Indice Ouvrier	
	Inflation annuelle sur décembre	Inflation moyenne annuelle	Inflation annuelle sur décembre	Inflation moyenne annuelle
Unité :	%	%	%	%
00 - Indice Général	1,1	1,5	0,8	1,4
01 - Produits alimentaires et boissons non alcoolisées	1,5	3,3	1,4	3,4
02 - Boissons alcoolisées, tabac	5,3	3,0	5,8	3,0
03 - Articles d'habillement et articles chaussants	- 4,7	- 4,0	- 3,5	- 4,0
04 - Logement, eau, électricité, gaz et autres combustibles	- 0,5	- 0,1	- 0,4	0,2
05 - Ameublem., équipem. ménager & entretien courant de la maison	- 1,6	- 0,9	- 1,6	- 1,0
06 - Santé	0,8	0,4	- 0,7	- 0,2
07 - Transports	2,1	2,6	0,5	1,7
08 - Communications	2,2	0,5	1,8	- 0,1
09 - Loisirs et culture	- 1,7	- 1,4	- 0,7	- 0,9
10 - Enseignement, éducation	0,7	0,7	0,8	0,6
11 - Hôtellerie, cafés, restauration	2,8	1,7	2,9	1,5
12 - Autres biens et services	2,4	2,2	1,4	1,1

Source : ISPF

L'inflation en moyenne annuelle offre une meilleure vision de l'inflation ressentie par les consommateurs. Le glissement annuel de décembre gomme toutes les variations intervenues durant l'année.

RYTHMES MENSUELS DE L'INFLATION EN POLYNÉSIE FRANÇAISE

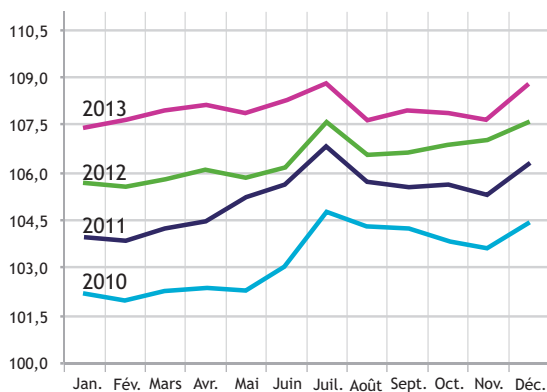
L'évolution de l'indice général durant l'année 2013 ne diffère pas de ce qui s'est passé les années antérieures. L'inflation augmente à un rythme modéré sur le premier semestre, puis connaît entre juin et août, un pic lié aux prix des transports aériens internationaux qui progressent fortement durant les vacances scolaires. Enfin, les derniers mois de l'année sont marqués par une relative stabilité jusqu'en novembre puis un regain inflationniste en décembre.

Une analyse plus fine montre que l'inflation en 2013 a démarré sur un rythme légèrement plus soutenu que la moyenne des quatre dernières années. Entre avril et mai est intervenue une légère déflation qui avait été aussi observée en 2012, mais qui ne transparaît pas sur la moyenne des quatre dernières années. La hausse des tarifs des transports aériens internationaux de juillet a eu moins d'impact en 2013 qu'en moyenne sur les quatre

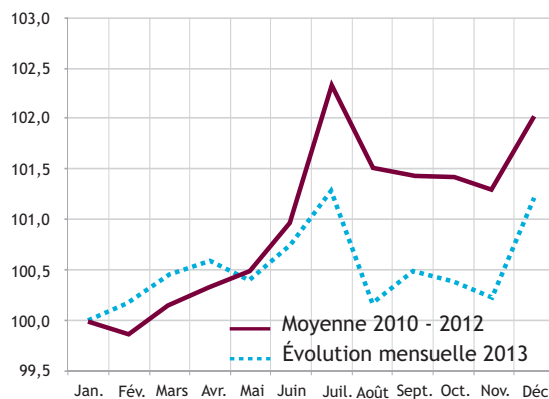
INDICE DES PRIX À LA CONSOMMATION

dernières années. Cela explique un indice général en dessous de l'évolution moyenne. Ensuite, la baisse mesurée en août 2013 a été plus prononcée que les années antérieures. Enfin, malgré une hausse de décembre plus prononcée que les années antérieures, l'indice général termine l'année en-dessous de son évolution moyenne.

ÉVOLUTIONS MENSUELLES DE L'INDICE GÉNÉRAL DE 2010 À 2013



COMPARAISON DU RYTHME MOYEN D'ÉVOLUTION MENSUELLE DE L'INDICE GÉNÉRAL ET ÉVOLUTION MENSUELLE DE 2013

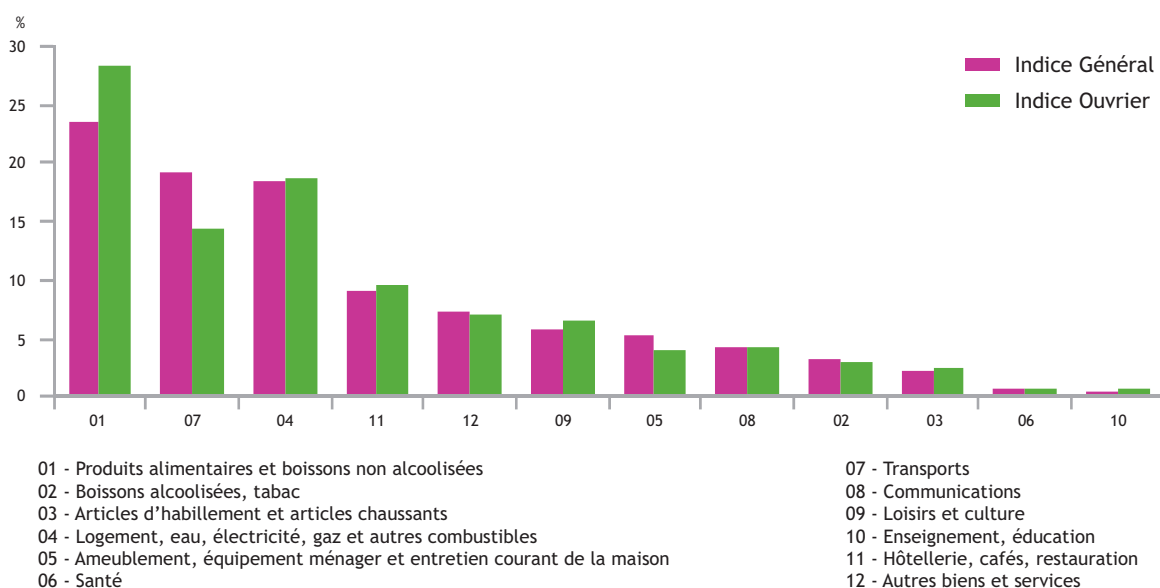


Source : ISPF

PONDÉRATIONS DE L'INDICE GÉNÉRAL ET DE L'INDICE OUVRIER

Qu'il s'agisse de l'indice général ou de l'indice ouvrier, les dépenses en produits alimentaires sont prépondérantes. La principale différence vient du fait que les dépenses liées au logement sont sensiblement plus importantes que celles liées aux transports pour les ménages dont le chef de ménage est ouvrier. Pour l'indice général, la situation est inverse et d'une ampleur bien moindre.

PONDÉRATIONS DANS L'INDICE GÉNÉRAL ET L'INDICE OUVRIER AU 31 DÉCEMBRE 2013



Source : ISPF

DÉFINITIONS

L'**indice général** est établi sur la base de la consommation moyenne de l'ensemble des ménages vivant en Polynésie française.

L'**indice ouvrier** se focalise exclusivement sur les familles pour lesquelles le « chef » de ménage est ouvrier. Il s'agit alors d'un sous-ensemble de la population globale. Sa particularité est d'avoir des revenus presque exclusivement salariaux dont les niveaux sont voisins du SMIG (Salaire Minimum Interprofessionnel Garanti). Ainsi, le suivi de l'indice ouvrier permet d'approcher l'érosion du pouvoir d'achat du SMIG. Globalement, les ménages ouvriers sont très sensibles aux variations des prix des produits alimentaires et de l'énergie. En revanche, ils sont beaucoup moins affectés par les fluctuations des tarifs des transports aériens.

L'**inflation mensuelle** est déterminée chaque mois par l'Indice des Prix à la Consommation (IPC). L'inflation mensuelle est l'évolution de l'indice du mois considéré par rapport à celui du mois précédent.

L'**inflation en glissement annuel** pour un mois donné est l'évolution entre l'indice du mois et celui du même mois de l'année précédente. Quand on parle d'inflation sans plus de précision, c'est de cet indicateur dont il s'agit. Il permet de suivre l'inflation en temps réel (une fois par mois). Il est utilisé pour revaloriser entre autres le SMIG, les pensions alimentaires et il sert de fil directeur dans les négociations des conventions collectives...

L'**inflation moyenne annuelle** consiste à comparer la moyenne des indices mensuels d'une année par rapport à la moyenne des indices mensuels de l'année précédente. Cet indice est beaucoup moins connu du grand public. Il permet de mesurer l'inflation entre deux années dans leur ensemble, en tenant compte des variations intervenues au cours des 12 mois.

Les **contributions à la variation** se mesurent en point(s) d'indice et intègrent les effets pondérations des divisions de la COICOP. La somme des contributions à un niveau donné est alors égale à l'inflation au niveau agrégé supérieur.

L'évolution des **loyers d'habitation** est suivie par le biais de trois enquêtes distinctes. Par convention, l'Office Polynésien de l'Habitat et le Bureau Inter-Armées du Logement transmettent des informations exhaustives sur leur parc locatif. En complément de ces deux parcs immobiliers bien définis, l'ISPF mène une enquête mensuelle sur un panel de 660 logements placés à la location.

8,8 %

Les tarifs des transports de voyageurs par air ont progressé de 8,8 % en 2013.



ÉVOLUTION MENSUELLE DE L'INDICE GÉNÉRAL EN 2013 - BASE 100 DÉCEMBRE 2007

Divisions Groupe	Pond.	Janvier	Février	Mars	Avril	Mai	Juin	Juillet	Août	Sept.	Oct.	Nov.	Déc.	% Inflation annuelle décembre	% TCAM* sur 5 ans
00 - Indice Général	1 000 000	107,44	107,64	107,94	108,08	107,86	108,23	108,83	107,62	107,96	107,85	107,68	108,73	1,1	1,0
01 • Produits alimentaires et boissons non alcoolisées	235 381	117,76	118,78	120,33	120,41	119,01	118,57	117,37	118,31	118,62	118,75	117,46	117,54	1,5	2,4
011 - Produits alimentaires	210 962	119,60	120,68	122,22	122,34	120,72	120,21	118,82	119,83	120,15	120,28	118,80	118,95	1,2	2,6
012 - Boissons non alcoolisées	24 419	103,58	104,08	105,70	105,50	105,79	105,84	106,10	106,55	106,77	106,90	107,01	106,55	3,5	0,5
02 • Boissons alcoolisées, tabac	33 802	106,14	106,46	106,05	106,32	107,22	107,17	107,20	109,28	110,69	110,75	110,74	110,65	5,3	1,7
021 - Boissons alcoolisées	24 306	107,87	108,33	107,76	108,19	109,46	109,39	109,43	112,20	112,47	112,37	112,13	111,80	5,0	1,7
022 - Tabac	9 496	101,90	101,90	101,90	101,74	101,74	101,74	101,74	102,15	106,33	106,80	107,34	107,85	6,1	1,6
03 • Articles d'habillement et articles chaussants	22 714	73,34	72,94	73,31	73,45	73,39	73,22	71,81	72,24	72,02	70,54	70,79	70,92	- 4,7	- 5,8
031 - Articles d'habillement	18 823	73,36	73,04	73,49	73,62	73,60	73,39	71,76	72,27	72,02	70,50	70,72	70,83	- 5,2	- 6,0
032 - Articles chaussants	3 891	72,92	72,18	72,17	72,37	72,13	72,17	71,78	71,79	71,73	70,48	70,88	71,09	- 2,5	- 5,0
04 • Logement, eau, électricité, gaz et autres combustibles	183 910	109,89	109,81	109,51	109,30	109,27	109,40	109,39	109,43	109,55	109,21	109,20	109,28	- 0,5	1,1
041 - Loyers d'habitation réels	95 333	100,73	100,59	100,00	99,62	99,58	99,81	99,80	99,82	99,66	99,45	99,42	99,50	- 1,2	- 0,2
043 - Entretien et réparation du logement	13 922	110,07	110,00	110,44	110,49	110,36	110,44	110,43	110,77	109,97	112,19	112,28	112,68	2,7	1,8
044 - Adduction d'eau et autres services relatifs au logement	12 694	121,31	121,31	121,31	121,31	121,31	121,31	121,31	121,31	125,59	125,59	125,59	125,59	4,6	4,5
045 - Électricité, gaz et autres combustibles	61 961	124,89	124,89	124,89	124,89	124,89	124,89	124,89	124,89	124,89	123,58	123,58	123,58	- 1,0	2,4
05 • Ameublement, équipement ménager et entretien courant de la maison	51 972	96,45	96,85	96,41	96,04	95,60	95,43	95,46	94,80	95,68	94,87	94,92	95,03	- 1,6	- 0,7
051 - Meubles, articles d'ameublement, tapis et autres revêtements de sol	3 612	56,86	55,89	55,67	55,64	56,82	56,69	56,59	55,47	55,77	54,30	54,30	54,32	- 3,3	- 9,2
052 - Articles de ménage en textiles	2 527	84,91	83,86	83,97	81,91	81,38	81,25	81,97	82,67	82,72	82,73	82,73	82,79	- 2,4	- 3,6
053 - Appareils ménagers	6 877	83,82	83,47	83,84	83,91	83,54	83,56	83,42	82,60	82,84	81,36	82,63	82,33	- 1,5	- 3,3
054 - Verrerie, vaisselle et ustensiles de ménage	2 985	97,28	97,11	97,27	97,29	97,12	96,88	96,31	97,18	97,69	96,57	96,88	96,48	- 0,7	- 0,2
055 - Outillage pour la maison et le jardin	5 154	94,31	93,56	94,15	93,92	93,32	93,31	92,72	92,55	93,58	93,77	93,75	93,89	- 0,5	- 1,1
056 - Biens et services pour l'entretien courant de l'habitation	30 817	110,54	111,93	110,88	110,40	109,58	109,33	109,54	108,63	109,93	109,23	108,92	109,21	- 1,6	1,6
06 • Santé	7 036	101,30	101,30	100,83	100,83	101,21	100,95	100,96	100,93	102,12	102,21	102,09	102,10	0,8	0,5
061 - Produits et appareils thérapeutiques ; matériel médical	3 331	99,98	99,98	99,98	99,98	100,77	100,24	100,25	100,19	101,98	102,17	101,90	101,93	2,0	0,6
062 - Services de consultation externe	3 358	101,32	101,32	100,32	100,32	100,32	100,32	100,32	100,32	100,73	100,73	100,73	100,73	- 0,6	0,1
063 - Services hospitaliers	347	115,88	115,88	115,88	115,88	115,88	115,88	115,88	115,88	119,21	119,21	119,21	119,21	2,9	3,6
07 • Transports	192 694	108,31	108,15	108,43	109,06	110,07	112,17	117,13	109,28	109,74	108,42	108,59	114,19	2,1	1,9
071 - Véhicules	81 975	100,78	100,69	100,77	101,43	101,50	101,07	101,29	100,35	100,38	100,41	100,42	100,45	- 0,4	0,3
072 - Utilisation des véhicules personnels	54 310	118,59	116,78	116,84	117,73	117,70	117,70	117,80	117,85	117,93	118,23	117,93	117,98	- 0,6	2,8
073 - Services de transport	56 409	109,83	111,17	112,06	112,36	116,04	124,70	142,85	114,95	116,56	111,25	112,16	133,10	8,3	3,4
08 • Communications	43 650	99,70	99,64	99,69	99,72	99,65	99,62	99,61	99,59	99,59	101,92	101,91	101,91	2,2	- 1,6
081 - Services postaux	1 448	114,21	114,21	114,57	114,57	114,57	114,76	114,76	114,76	114,76	114,58	114,58	114,49	1,1	1,9
083 - Équipement et service de téléphone et de télécopie	42 202	99,23	99,17	99,20	99,23	99,17	99,13	99,12	99,10	99,09	101,50	101,49	101,49	2,3	- 1,7
09 • Loisirs et culture	59 171	97,57	97,32	97,34	97,77	96,38	96,59	96,46	96,14	95,59	96,30	96,31	96,17	- 1,7	- 1,3
091 - Équipements audiovisuels, photographiques et informatiques	5 426	59,55	59,60	59,38	59,22	59,57	59,41	58,77	57,41	53,97	53,78	53,72	53,87	- 10,5	- 10,2
092 - Autres biens durables importants pour les loisirs et la culture	1 866	90,32	89,95	89,95	89,95	89,95	89,95	89,80	89,89	89,89	89,88	89,88	89,27	- 0,7	- 0,1
093 - Autres articles et équipement de loisirs, jardins et animaux d'agrément	16 525	102,44	101,21	102,05	102,70	97,34	97,52	96,92	96,50	96,40	97,77	97,79	97,40	- 5,6	- 1,7
094 - Services récréatifs et culturels	20 265	104,20	104,20	103,67	103,67	103,67	104,11	104,63	104,63	104,63	105,78	105,78	105,78	1,5	0,4
095 - Édition, presse et papeterie	9 813	105,89	106,36	106,44	106,58	106,48	106,74	106,45	106,40	106,33	106,36	106,44	106,24	0,6	0,4
096 - Voyages à forfait	5 276	110,99	110,99	110,99	114,22	114,22	114,22	114,22	114,22	114,22	114,22	114,22	114,22	2,9	1,1
10 • Enseignement, Éducation	6 201	119,44	119,44	119,44	119,44	119,44	119,44	119,44	119,44	119,88	120,31	120,31	120,31	0,7	1,8
101 - Enseignement maternel et primaire	1 917	121,24	121,24	121,24	121,24	121,24	121,24	121,24	121,24	121,24	121,24	121,24	121,24	0,0	1,7
102 - Enseignement secondaire	2 566	112,29	112,29	112,29	112,29	112,29	112,29	112,29	112,29	113,09	113,92	113,92	113,92	1,5	1,5
103 - Enseignement post-secondaire non supérieur	1 436	132,77	132,77	132,77	132,77	132,77	132,77	132,77	132,77	133,14	133,14	133,14	133,14	0,3	2,4
104 - Enseignement supérieur	282	115,79	115,79	115,79	115,79	115,79	115,79	115,79	115,79	115,79	117,22	117,22	117,22	1,2	2,4
11 • Hôtellerie, cafés, restauration	90 373	110,69	110,88	110,86	110,88	110,77	111,34	111,40	111,48	112,15	112,82	113,57	113,45	2,8	1,8
111 - Services de restauration	84 761	111,22	111,42	111,54	111,56	111,44	111,92	111,99	112,07	112,78	113,50	114,30	114,18	3,0	1,9
112 - Services d'hébergement	5 612	103,31	103,31	101,35	101,35	101,35	103,19	103,19	103,19	103,19	103,33	103,33	103,33	0,5	0,3
12 • Autres biens et services	73 096	101,53	101,61	101,51	101,75	101,75	101,79	101,74	101,68	102,19	102,70	102,83	102,78	2,4	0,3
121 - Soins personnels	21 641	106,42	105,89	106,23	106,18	106,20	106,81	106,87	107,13	107,91	109,02	109,55	109,37	3,1	1,8
123 - Effets personnels non définis ailleurs	5 015	88,02	91,13	88,50	91,84	91,84	90,04	89,13	87,36	91,53	92,12	91,92	91,92	0,5	- 0,6
124 - Protection sociale	1 174	112,29	112,29	112,29	112,29	112,29	112,53	112,53	112,53	112,53	114,72	114,72	114,72	2,2	2,4
125 - Assurances	42 236	100,51	100,51	100,51	100,51	100,51	100,51	100,51	100,51	100,46	100,43	100,43	100,43	2,1	- 0,4
127 - Autres services non définis ailleurs	3 030	103,66	103,66	103,66	103,66	103,66	103,66	103,66	103,66	103,81	107,34	107,34	107,34	3,5	1,4

*TCAM : taux de croissance annuel moyen

Source : ISPF (Indice des prix à la consommation)

TOUTES LES STATISTIQUES SONT DISPONIBLES SUR WWW.ISPF.PF