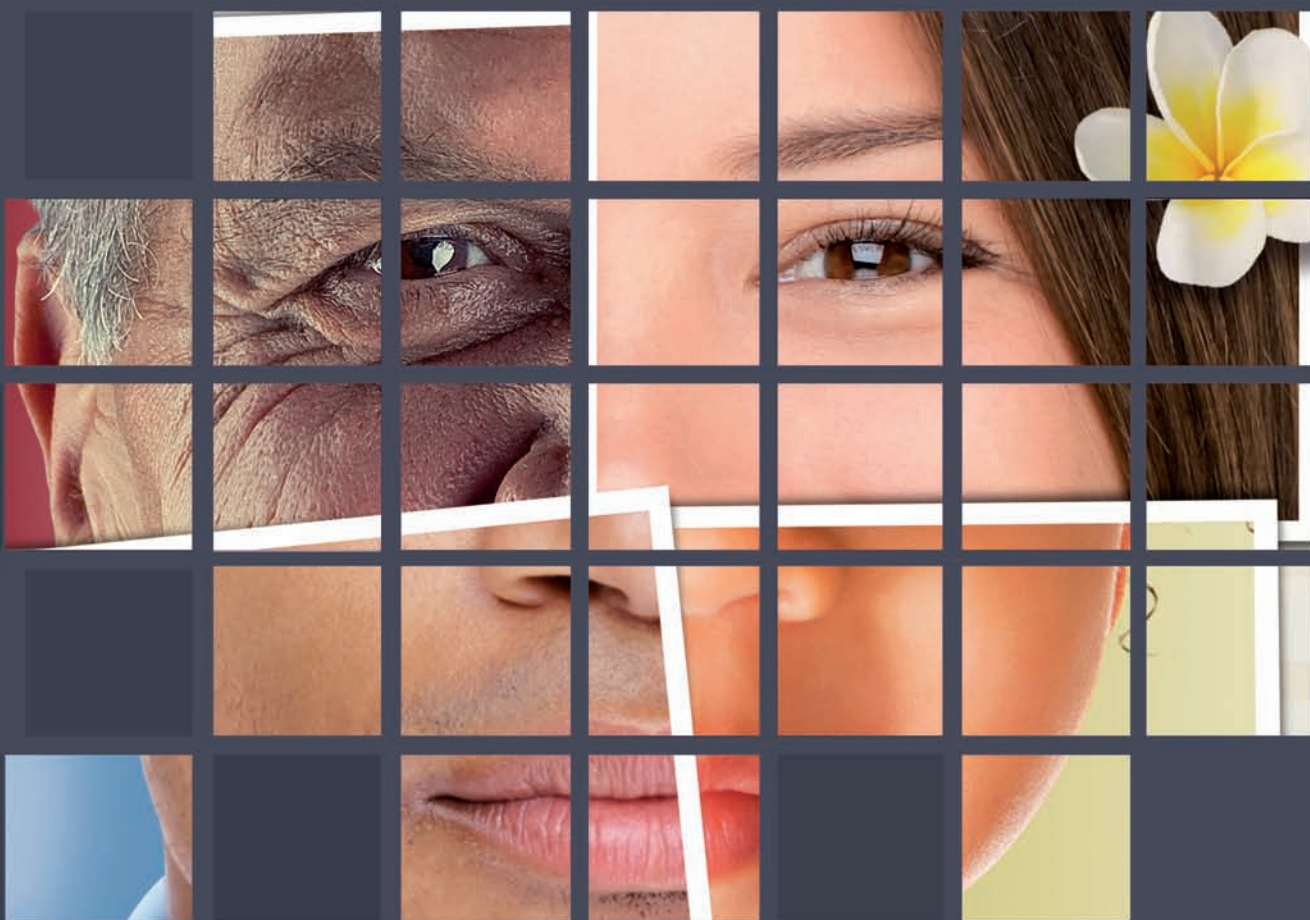


# Points forts.

02

De la Polynésie française

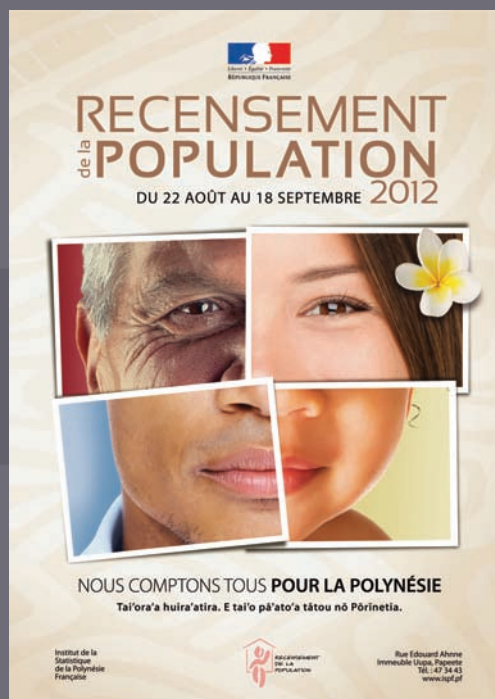
## ÉTUDES



INSTITUT  
DE LA  
STATISTIQUE  
DE LA  
POLYNÉSIE FRANÇAISE



# LES ACTIFS PEU QUALIFIÉS PÉNALISÉS PAR LA CRISE



La population active a augmenté de 6 400 personnes entre 2007 et 2012, portée par la présence plus importante des femmes et dans une moindre mesure des séniors sur le marché du travail. Le taux d'activité est stable entre 2007 et 2012 à 56,4 % de la population en âge de travailler.

Avec la contraction de l'activité économique, le marché du travail s'est nettement dégradé entre 2007 et 2012. En 2012, 89 400 personnes ont un travail, soit un taux d'emploi en retrait de six points par rapport à 2007. Le recul de l'emploi s'explique essentiellement par celui de l'emploi salarié du secteur privé, tandis que le travail indépendant (non-salariat) progresse. Les hommes, les plus jeunes et les moins diplômés sont particulièrement touchés par la diminution de l'emploi. Mais surtout, le secteur de la construction et la catégorie des ouvriers sont de loin les plus concernés par les pertes d'emploi.

Les activités de services concentrent toujours la grande majorité des emplois, et les métiers les plus représentés sont des métiers à faible qualification, même si le niveau scolaire moyen augmente au fil des années.

# Les actifs peu qualifiés pénalisés par la crise

## LA POPULATION ACTIVE

La population active de la Polynésie française s'établit en 2012 à 114 300 personnes de 15 ans ou plus, soit un taux d'activité de 56,4 % identique à celui observé en France métropolitaine. Elle regroupe 89 400 actifs occupés (ayant un emploi) et 24 900 personnes au chômage au sens du recensement. Le reste de la population âgée de 15 ans ou plus est dit inactif. Ces personnes ne travaillent pas, ne recherchent pas activement un emploi ou ne sont pas disponibles immédiatement pour en occuper un.

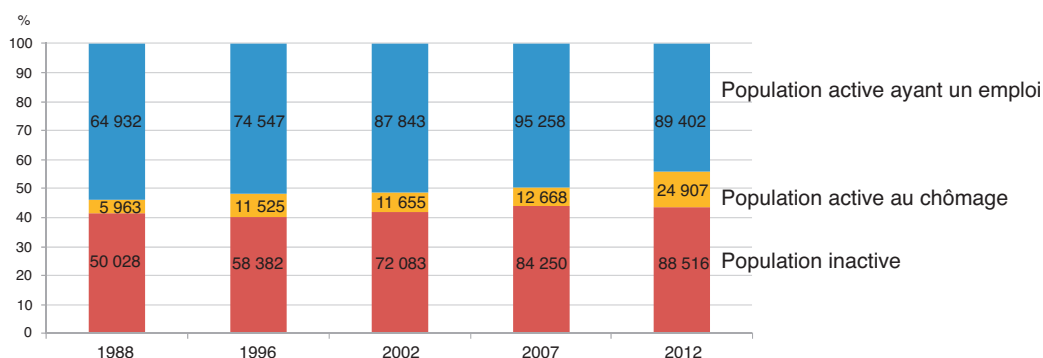
Entre 2007 et 2012, la population active s'accroît de 6 400 personnes (+ 6 %). Cette croissance ralentit depuis plusieurs décennies. Le nombre d'actifs occupés diminue de 5 850 personnes par rapport à 2007 (- 6 %), tandis que le nombre de chômeurs augmente de 12 200 personnes (+ 97 %).

Si le taux d'activité est stable par rapport à 2007, le taux d'emploi a quant à lui perdu six points à 47,7 % de la population âgée de 15 à 64 ans, et le taux de chômage a doublé (21,8 %). Ainsi, si les 15-64 ans affichent toujours la même volonté de travailler, ils éprouvent plus de difficultés pour accéder au monde du travail ou à conserver un emploi.

POPULATION DE 15 ANS ET PLUS PAR STATUT D'ACTIVITÉ				
	Effectifs 2012	Variation 2012 / 2007	Femmes	Hommes
Unité :	nombre	%	nombre	nombre
<b>Ensemble</b>	<b>202 825</b>	<b>6</b>	<b>99 440</b>	<b>103 385</b>
<b>Population active</b>	<b>114 309</b>	<b>6</b>	<b>48 813</b>	<b>65 496</b>
Taux d'activité	56,4	+ 0,2 pt	49,09	63,35
<b>Actifs ayant un emploi</b>	<b>89 402</b>	<b>- 6</b>	<b>37 704</b>	<b>51 698</b>
Taux d'emploi des 15-64 ans	47,7	- 6,0 pt	41,37	53,83
<b>Chômeurs</b>	<b>24 907</b>	<b>+ 97</b>	<b>11 109</b>	<b>13 798</b>
Taux de chômage	21,8	+ 10,1 pt	22,76	21,07
<b>Population inactive</b>	<b>88 516</b>	<b>+ 5</b>	<b>50 627</b>	<b>37 889</b>

Sources : Insee - ISPF, Recensements de la population 2007 et 2012.

## POPULATION DE 15 ANS ET PLUS PAR STATUT D'ACTIVITÉ

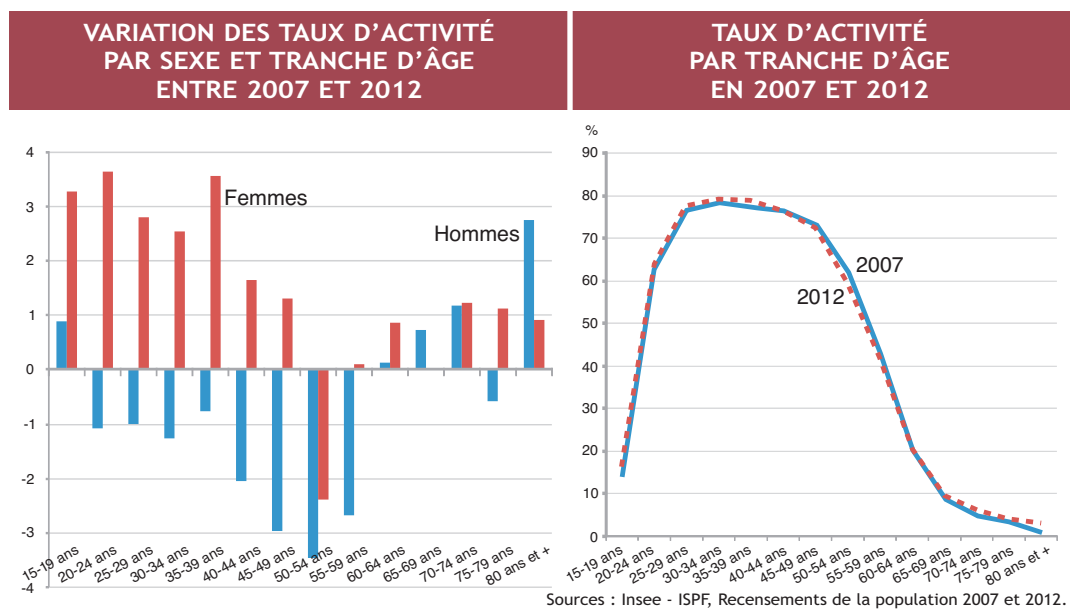


Sources : Insee - ISPF, Recensements de la population 2007 et 2012.

La hausse de la participation des femmes au marché du travail compense la baisse de celle des hommes : le taux d'activité des femmes progresse de 1,9 point entre 2007 et 2012, à 49,1 %, tandis que celui des hommes diminue de 1,3 point à 63,3 %. Le nombre de femmes actives a augmenté de 4 600 personnes en cinq ans, contre 1 800 pour les hommes qui demeurent toutefois majoritaires (57 % des actifs, - 2 points).

Le taux d'activité des moins de 40 ans est en hausse par rapport à 2007, uniquement du fait de celui des femmes qui progresse quelle que soit la classe d'âge, tandis qu'il baisse chez les hommes. En revanche, de 40 à 60 ans, la hausse du taux d'activité chez les femmes est insuffisante pour compenser la baisse de celui des hommes. A partir de 60 ans, tous les taux d'activité sont en hausse, amenant le taux d'activité polynésien au niveau de celui de la métropole ; pour les seuls 15-64 ans, le taux d'activité de Polynésie française accuse un retard de 10 points (61 % contre 71 %).

L'âge moyen des personnes actives augmente d'une demi-année à 37 ans.



Les trois quarts de la population active se concentrent aux Îles Du Vent. Elle a nettement progressé aux Australes et aux Marquises (respectivement + 74 % et + 44 %) du fait de la hausse du nombre d'artisans et d'agriculteurs qui ont créé leur propre emploi (travailleurs indépendants), mais aussi des employés. Punaauia compte désormais le plus grand nombre d'actifs (11,5 % des actifs), devant Faa'a (11,4 %), et Papeete (10,1 %), à l'image de la répartition de la population.

Les seules catégories socioprofessionnelles en baisse par rapport à 2007 sont les ouvriers (- 25 %). Le nombre de personnes n'ayant jamais travaillé diminue de 11 %.

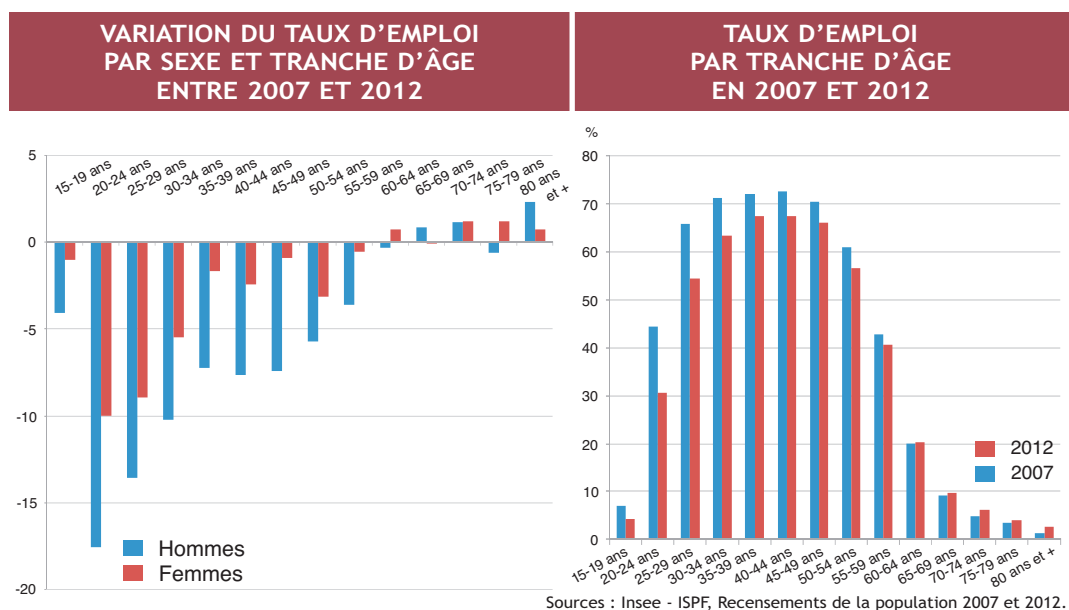
### DÉGRADATION DE L'EMPLOI PAR RAPPORT À 2007 : LES ACTIFS OCCUPÉS SONT MOINS NOMBREUX

En 2012, 89 400 personnes ont un emploi, soit 5 850 personnes de moins qu'en 2007 (- 6,1 %), malgré une croissance de la population en âge de travailler (+ 6 %). Cette baisse est exclusivement due à celle du nombre de salariés (- 10 640, - 13 %), en partie compensée par la hausse du nombre de non-salariés (+ 4 780, + 32 %).

L'emploi est en retrait dans tous les archipels, sauf aux Australes où il a progressé de 23 % (+ 380 personnes, soit 2 040 personnes en emploi), exclusivement grâce à l'emploi non salarié issu des créations d'entreprises individuelles.

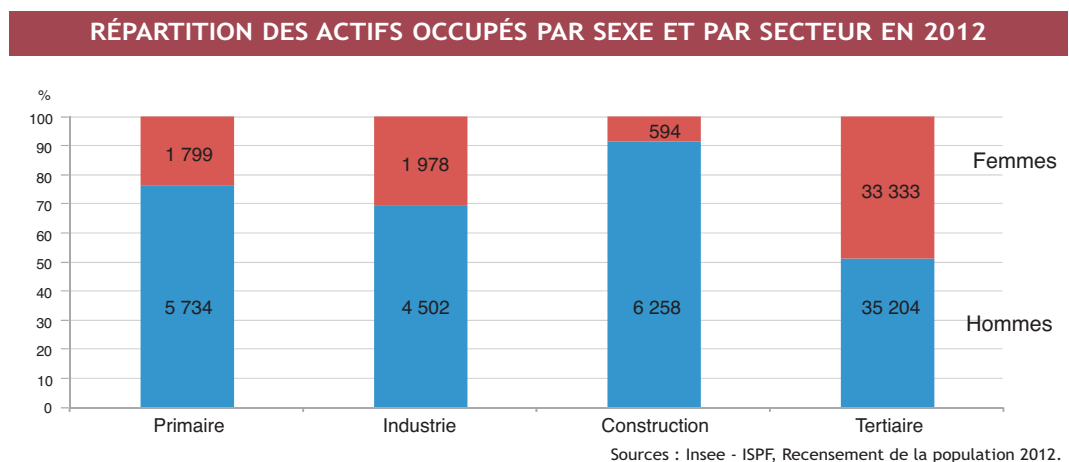
• **Les hommes et les plus jeunes sont les plus touchés par la baisse de l'emploi**

Les plus jeunes éprouvent de plus grandes difficultés à trouver ou à conserver un emploi : par rapport à 2007, le nombre d'actifs occupés diminue pour les moins de 45 ans, tandis qu'il progresse pour les 45 ans et plus. Cette évolution est plus marquée chez les hommes. Les moins de 25 ans sont les plus touchés par la baisse de l'emploi (- 32 %), et plus particulièrement les 20-24 ans.

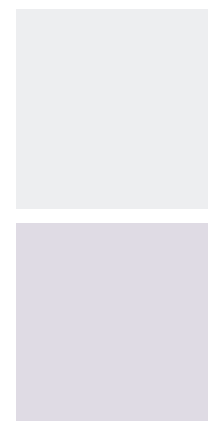


Les secteurs de l'industrie, de l'agriculture et surtout de la construction sont peu féminisés (respectivement 31 %, 24 % et 9 % de femmes) avec cependant une hausse de quatre points dans la construction par rapport à 2007. En revanche les femmes représentent les deux tiers des effectifs dans les activités sociales et la santé, et occupent les trois quarts des postes dans les services à la personne (ménages, aides à domicile).

Les femmes sont le plus fréquemment employées en tant que secrétaires (4 %), employées polyvalentes dans l'hôtellerie, employées de maison et personnel de ménages (respectivement 3 %).



Les métiers masculins les plus représentés sont ceux de conducteur, livreur, coursier (2,5 %), agent civil de sécurité et surveillance (2,4 %), ouvrier non qualifié dans les Travaux Publics de l'État et collectivités locales (2,1 %), et ouvrier non qualifié du Gros Œuvre du bâtiment (2,1 %).



**LES 20 MÉTIERS LES PLUS REPRÉSENTÉS EN POLYNÉSIE FRANÇAISE EN 2012**

	Hommes	Femmes	Total général
Unité : n o m b r e			
Employés d'étage et employés polyvalents de l'hôtellerie	637	1 036	1 673
Secrétaires	160	1 506	1 666
Cuisiniers et commis de cuisine	745	831	1 576
Nettoyeurs	418	1 141	1 559
Agents civils de sécurité et de surveillance	1 261	153	1 414
Professeurs des écoles	407	987	1 394
Conducteurs livreurs, coursiers (salariés)	1 269	106	1 375
Coprahculteur exploitant	974	350	1 324
Perliculteur employé	895	405	1 300
Ouvriers non qualifiés des travaux publics de l'État et des collectivités locales	1 090	151	1 241
Agents administratifs de la fonction publique (y.c. enseignement)	427	809	1 236
Employés de libre service du commerce et magasiniers	782	446	1 228
Adjoint administratifs de la fonction publique (y.c. enseignement)	384	796	1 180
Agents de service de la fonction publique (sauf écoles, hôpitaux)	654	514	1 168
Employés de maison et personnels de ménage chez des particuliers	147	1 010	1 157
Ouvriers non qualifiés du gros oeuvre du bâtiment	1 079	26	1 105
Caissiers de magasin	158	897	1 055
Jardiniers	908	130	1 038
Instituteurs	218	766	984
Aides de cuisine, apprentis de cuisine et employés polyvalents de la restauration	289	657	946

Sources : Insee - ISPF, Recensement de la population 2012.

**• 80 % des salariés en CDI, 85 % des emplois à temps complet**

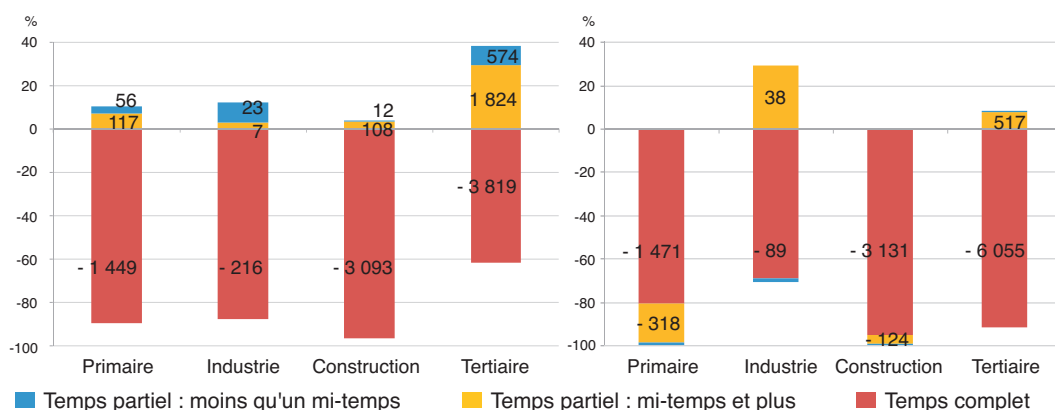
Les salariés sont essentiellement employés en CDI et à temps complet. Les proportions n'ont quasiment pas évolué depuis 2007, et demeurent les mêmes suivant le sexe, le diplôme ou la catégorie socioprofessionnelle. Les moins de 30 ans demeurent relativement plus concernés par les CDD que leurs aînés.

Les postes perdus entre les deux derniers recensements sont majoritairement des CDI (- 7 300 postes, soit 70 % des suppressions), conformément à la structure des emplois (80 % sont en CDI en 2012, + 2 points) et ce dans tous les secteurs excepté l'industrie où le nombre de CDI a progressé.

85 % des actifs occupés le sont à temps complet (82 % en France métropolitaine, 80 % pour l'ensemble de l'Union Européenne). En Polynésie française comme ailleurs, les femmes travaillent plus fréquemment à temps partiel que les hommes (respectivement 17 % et 13 % en Polynésie française, et 30 % et 7 % en France métropolitaine). De même, les moins de 30 ans et les plus de 64 ans sont relativement plus concernés par le temps partiel. Enfin, ce type de temps de travail est plus développé dans les archipels éloignés qu'aux îles Du Vent (moins de 10 % des emplois aux îles

**CONTRIBUTIONS À LA BAISSE DE L'EMPLOI PAR SECTEUR ET TEMPS DE TRAVAIL**

**CONTRIBUTIONS À LA BAISSE DE L'EMPLOI SALARIÉ PAR SECTEUR ET TEMPS DE TRAVAIL**



Sources : Insee - ISPF, Recensements de la population 2007 et 2012.



Du Vent, 30 % au Marquises et au Australes). Le secteur primaire est le secteur qui concentre le plus de temps partiels avec 33 % des ses actifs occupés contre 10 % pour les autres secteurs.

Pour les seuls salariés, le constat est le même ; ils sont 89 % à temps complet (- 2 points par rapport à 2007), les femmes sont plus souvent embauchées à temps partiel (11 %) que les hommes (7 %), tout comme les jeunes et les séniors. Aux Marquises et au Australes, plus de 20 % des contrats sont à temps partiel.

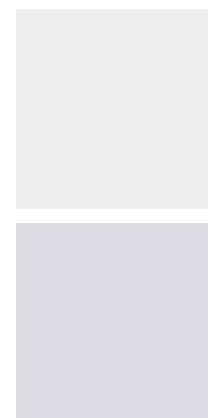
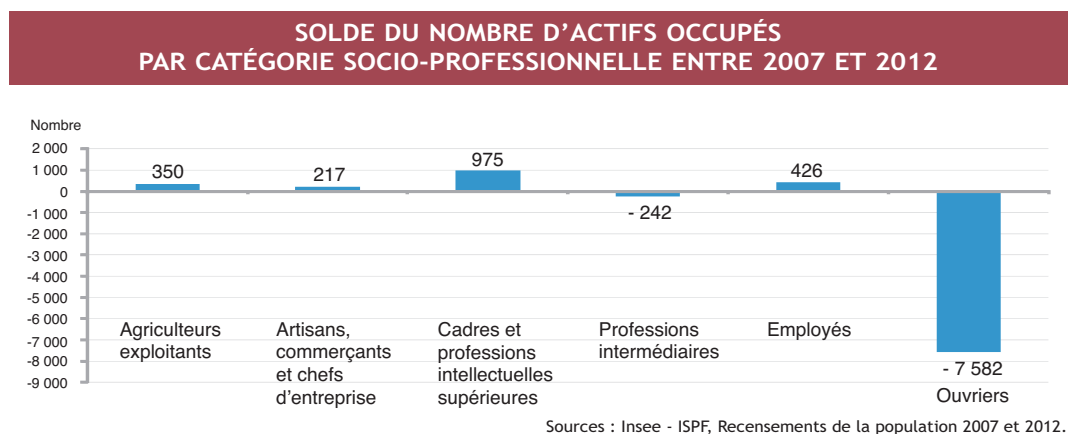
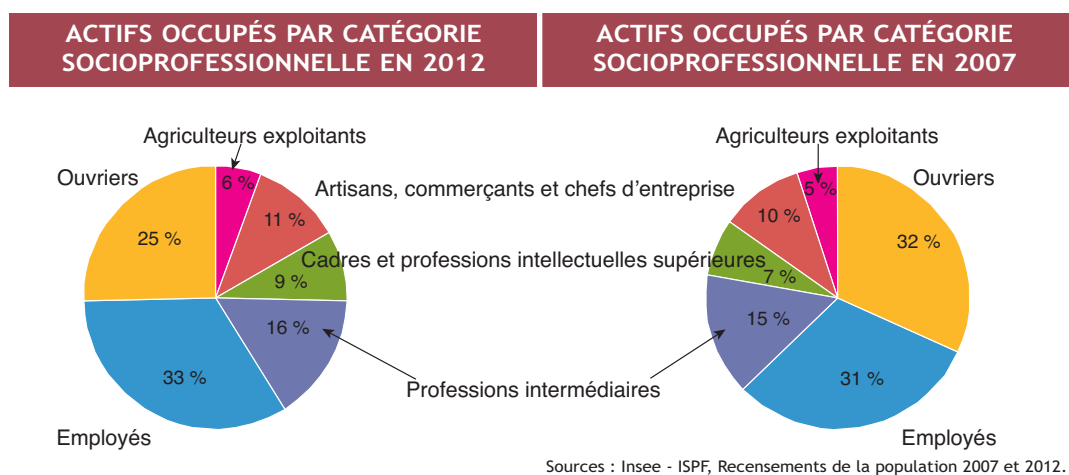
Les employés de maison, nettoyeurs, jardiniers, manutentionnaires ou encore ouvriers agricoles sont les plus concernés par le temps partiel. Parmi les non-salariés ce sont les métiers de la coprahculture.

### • Moins d'ouvriers

La catégorie socioprofessionnelle la plus représentée parmi les actifs occupés en 2012 est celle des employés dont les effectifs ont légèrement progressé par rapport à 2007 (+ 1,4 %) ; leur part a progressé de deux points (un tiers des actifs occupés), devançant celle des ouvriers qui a perdu sept points par rapport à 2007. Les ouvriers (80 % d'hommes) sont les plus touchés par le recul de l'emploi (- 25 % d'actifs occupés), mais représentent toujours une grande partie des actifs occupés (un quart).

La part des professions intermédiaires progresse légèrement malgré une baisse des effectifs occupés de 1,7 %. Les cadres (60 % d'hommes) sont ceux dont les effectifs augmentent le plus (+ 14,3 %), et représentent ainsi 9 % des actifs occupés (+ 2 points).

En corrélation avec la hausse du travail indépendant (non-salariat), les agriculteurs, artisans et commerçants (et assimilés) sont plus nombreux qu'en 2007 (respectivement + 7,4 %, + 2,4 %, + 24,5 %). En revanche, avec la baisse des effectifs salariés, les chefs d'entreprises de 10 salariés et plus (80 % d'hommes) sont moins nombreux qu'en 2007, grossissant les rangs de la catégorie des chefs d'entreprise de moins de 10 salariés.



Parmi les 37 700 femmes ayant un emploi, 17 100 sont des employées (45 %). En revanche, elles ne représentent que 19 % des ouvriers et 39 % des cadres. La part des femmes cadres progresse de quatre points par rapport à 2007. Elles ne représentent que 23 % des agriculteurs et 20 % des chefs d'entreprises de plus de 10 salariés.

### • Les moins diplômés moins bien insérés dans l'emploi

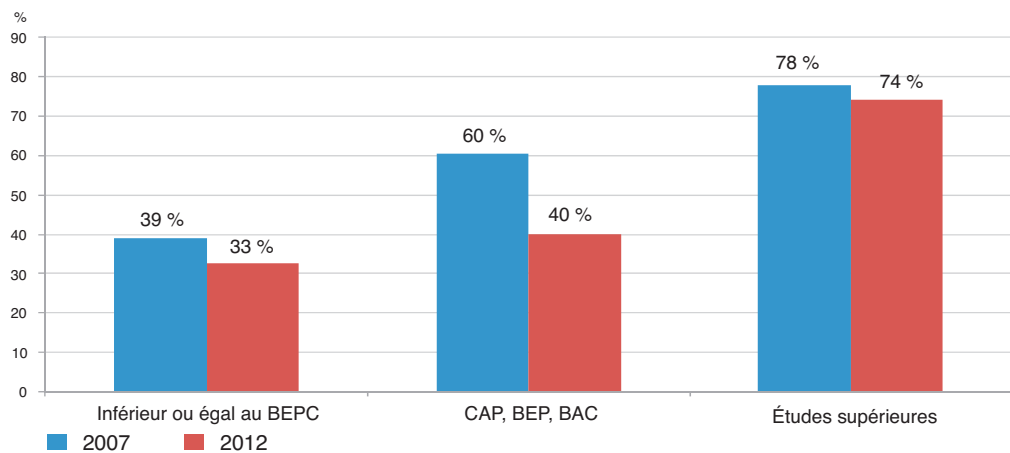
Les personnes ayant un niveau scolaire inférieur ou équivalent au brevet des collèges (56 % des personnes en âge de travailler) représentent 42 % des actifs occupés. Ce sont à 40 % des ouvriers, 33 % des employés, et 23 % des agriculteurs, artisans ou commerçants. Cette catégorie de diplômés compte 7 600 d'actifs occupés de moins qu'en 2007 (- 17 %).

Les diplômés du CAP au Baccalauréat sont eux aussi moins nombreux à avoir un emploi (- 450, - 1,3 %) malgré une hausse dans la population en âge de travailler (+ 13 %), d'où une forte baisse de leur taux d'emploi (40 %, soit 20 points de moins qu'en 2007). Ce sont à 66 % des ouvriers, à 16 % des professions intermédiaires et à 11 % des artisans ou commerçants.

En revanche, les diplômés d'études supérieures (+ 19 % parmi les personnes en âge de travailler) sont plus nombreux à travailler (+ 13 %). Leur taux d'emploi demeure élevé à 74 % (- 4 points). Ils sont à 39 % employés intermédiaires, 32 % cadres et 17 % employés.

Les femmes sont de plus en plus nombreuses à poursuivre leurs études après le baccalauréat ; elles sont 24 % à être titulaires d'un diplôme supérieur au bac (+ 4 points), tandis qu'elles sont désormais 36 % à avoir le BEPC ou moins (- 4 points).

#### TAUX D'EMPLOI PAR GROUPE DE DIPLÔMES



Sources : Insee - ISPF, Recensements de la population 2007 et 2012.

### • Le BTP durement touché par la crise de l'emploi

En 2012, 77 % des personnes ayant un emploi (salarié ou non) travaillent dans le secteur tertiaire (+ 3 points par rapport à 2007), 8 % dans la construction (- 2 points), 8 % dans le primaire (- 1 point) et 7 % dans l'industrie (stable). Plus précisément, 16 % des emplois sont dans l'administration publique, et 13 % dans le commerce.

Les diminutions d'emploi les plus importantes ont eu lieu dans le secteur de la construction qui regroupe 51 % des emplois perdus, alors que ce secteur ne représente que 8 % de l'emploi total en 2012. Sur les 2 970 actifs occupés en moins, 95 % sont des ouvriers. Et parmi les seuls salariés (- 3 290), 60 % étaient des CDI. Cette diminution du nombre de salariés a été très peu compensée par des créations de patentes (+ 310 non-salariés).

Le secteur primaire qui lui aussi ne représente que 8 % de l'emploi total, rassemble 22 % des pertes en emploi. Les 1 280 emplois en moins concernent à 96 % des ouvriers.



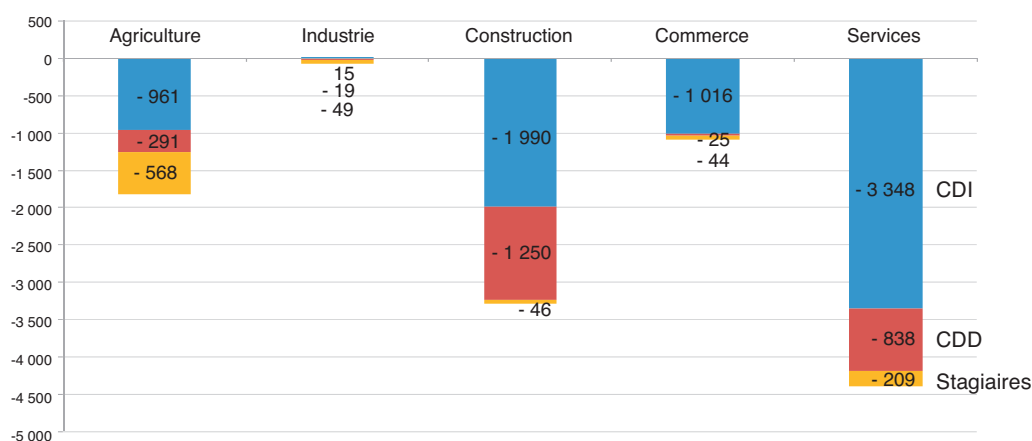
En revanche, les activités de services (hors commerce) sont moins touchées puisqu'elles regroupent 14 % des pertes alors qu'elles représentent 63 % des emplois en 2012 (60 % en 2007). Dans ce secteur aussi ce sont essentiellement les ouvriers qui ont disparu ; ils sont 3 400 de moins qu'en 2007, baisse en partie compensée par la hausse du nombre d'artisans et commerçants (+ 1 000), des cadres (+ 900), et des employés (+ 400). Dans l'administration publique (enseignement et santé action sociale compris, soit 38 % de l'emploi), l'emploi diminue de 2 890 personnes (- 9,7 %), soit 8 % des pertes.

Le secteur de l'industrie (7 % de l'emploi) regroupe 3 % des destructions d'emploi, soit le secteur qui a le moins souffert sur la période. En revanche, c'est le seul qui compte moins de non-salariés qu'en 2007.

CONTRIBUTION PAR SECTEUR À L'EMPLOI TOTAL EN 2012 ET AUX PERTES D'EMPLOI PAR RAPPORT À 2007				
	Total emploi 2012	Part	Variation 2012 / 2007	Part
Unité :	nombre	%	nombre	%
Primaire	7 533	8	- 1 276	22
Industrie	6 480	7	- 186	3
Construction	6 852	8	- 2 973	51
Commerce ; réparation d'automobiles et de motos	11 853	13	- 603	10
Services (hors commerce)	56 684	63	- 818	14
<b>Total</b>	<b>89 402</b>	<b>100</b>	<b>- 5 856</b>	<b>100</b>

Sources : Insee - ISPF, Recensements de la population 2007 et 2012.

### CONTRIBUTION À LA VARIATION DE L'EMPLOI SALARIÉ ENTRE 2007 ET 2012 PAR SECTEUR ET TYPE DE CONTRAT

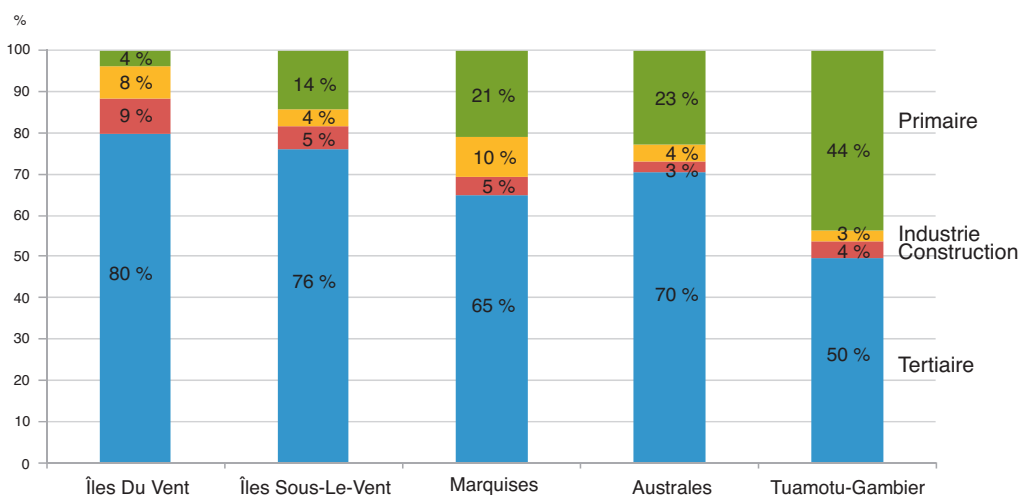


Sources : Insee - ISPF, Recensements de la population 2007 et 2012.

Les îles des Tuamotu-Gambier regroupent le plus de métiers du secteur primaire (43,5 %), bien que cette part se soit réduite de six points. À l'inverse, la proportion de métiers du tertiaire gagne six points (50 %).

Aux Marquises la proportion de métiers de l'industrie est la plus importante (10 %). 65 % des métiers sont dans le tertiaire, et 21 % dans le primaire.

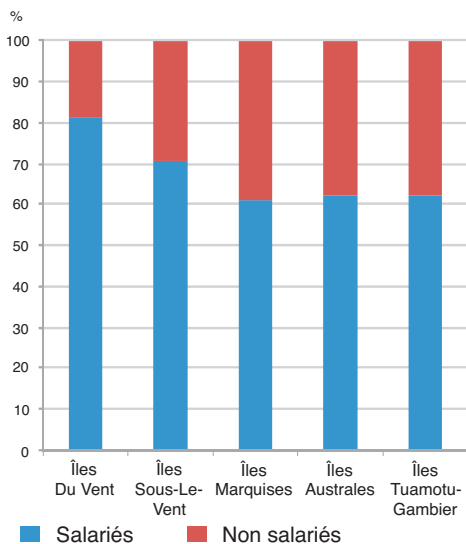
ACTIFS OCCUPÉS PAR SECTEUR D'ACTIVITÉ POUR CHAQUE ARCHIPEL



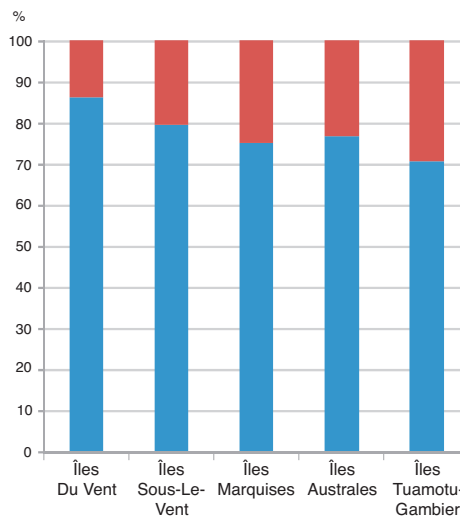
Sources : Insee - ISPF, Recensements de la population 2007 et 2012.

Les métiers les plus représentés sont les secrétaires aux Îles Du Vent, les employés polyvalents de l'hôtellerie aux Îles Sous-Le-Vent, les coprahculteurs exploitants aux Marquises, les artisans d'art aux Australes et les perliculteurs employés au Tuamotu-Gambier.

ACTIFS OCCUPÉS PAR ARCHIPEL ET TYPE D'EMPLOI EN 2012



ACTIFS OCCUPÉS PAR ARCHIPEL ET TYPE D'EMPLOI EN 2007



Sources : Insee - ISPF, Recensements de la population 2007 et 2012.

• Hausse du travail indépendant (non-salariat)

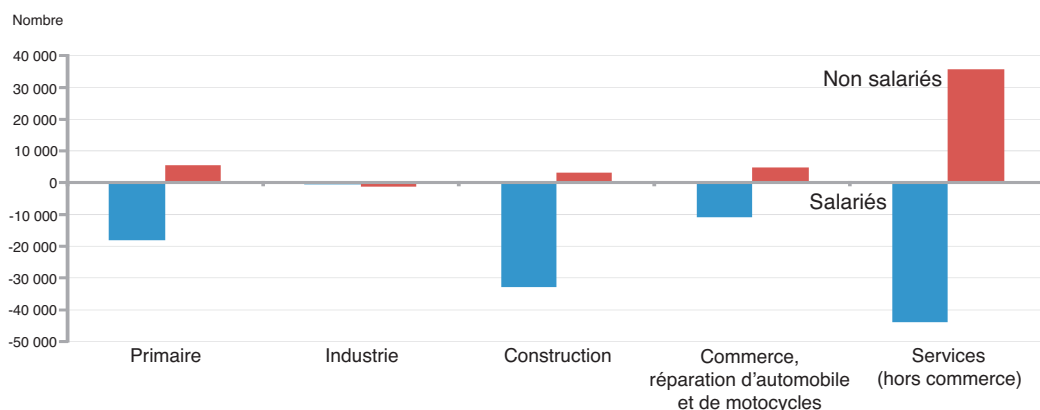
Parmi les personnes qui occupent un emploi en 2012, un peu plus de deux sur dix sont non-salariées. Cette part a nettement progressé en cinq ans (+ 6,4 points), en partie du fait de la crise du marché du travail et en l'absence d'amortisseur social (caisse de chômage, assurance maladie, etc.), qui incite les gens à créer leur propre emploi. Le nombre de non-salariés a en effet augmenté de 32 % par rapport à 2007, soit 4 780 personnes en plus, compensant une partie de la baisse du nombre de salariés. Cette évolution concerne tous les secteurs d'activité excepté l'industrie (- 130 non-salariés, - 7 %).



Les non-salariés demeurent plus âgés que les salariés (42 ans contre 37 ans), et les femmes minoritaires même si leur part a progressé de quatre points en cinq ans (35 %).

Un tiers de ces non-salariés sont des personnes sans diplôme ; 53 % ont un niveau inférieur ou équivalent au brevet des collèges.

### ACTIFS OCCUPÉS PAR TYPE D'EMPLOI ET SECTEUR : VARIATION 2012 / 2007



Sources : Insee - ISPF, Recensements de la population 2007 et 2012.

### DÉFINITIONS

La **population active** se définit comme l'ensemble des personnes en âge de travailler qui sont disponibles sur le marché du travail, qu'elles aient un emploi (population active occupée) ou qu'elles soient au chômage (population active inoccupée). Plus précisément, la population active au sens du recensement de la population comprend les personnes qui déclarent, exercer une profession (salariée ou non) même à temps partiel, aider une personne dans son travail (même sans rémunération), être apprenti, stagiaire rémunéré, être chômeur à la recherche d'un emploi ou en cours de création d'entreprise, être étudiant ou retraité mais occupant un emploi.

Sont considérées comme chômeurs au sens du recensement, les personnes de 15 ans ou plus ayant déclaré être au chômage durant la semaine précédant l'enquête, être disponibles et rechercher un emploi (ce dernier critère n'entre pas en compte pour les archipels éloignés : Tuamotu-Gambier, Marquises et Australes). Le **taux de chômage** au sens du recensement est le rapport entre le nombre de chômeurs au sens du recensement et la population active totale.

Le **taux d'emploi** au sens du recensement est, pour une catégorie d'âge donnée, le rapport entre le nombre d'actifs occupés et la population totale. Il est calculé ici parmi la population âgée de 15 ans ou plus.

# Les actifs peu qualifiés pénalisés par la crise

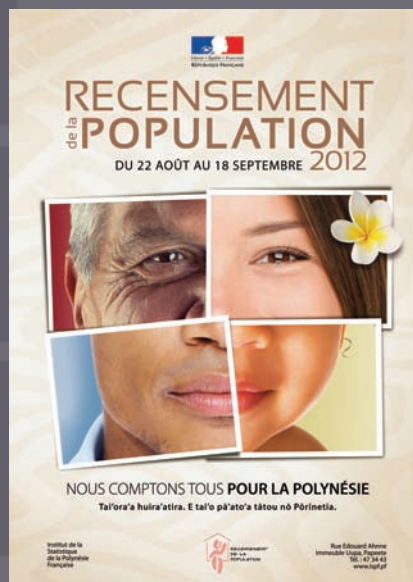
La population active a augmenté de 6 400 personnes entre 2007 et 2012, portée par la présence plus importante des femmes et dans une moindre mesure des séniors sur le marché du travail. Le taux d'activité est stable entre 2007 et 2012 à 56,4 % de la population en âge de travailler.

Avec la contraction de l'activité économique, le marché du travail s'est nettement dégradé entre 2007 et 2012. En 2012, 89 400 personnes ont un travail, soit un taux d'emploi en retrait de six points par rapport à 2007. Le recul de l'emploi s'explique essentiellement par celui de l'emploi salarié du secteur privé, tandis que le travail indépendant (non-salariat) progresse. Les hommes, les plus jeunes et les moins diplômés sont particulièrement touchés par la diminution de l'emploi. Mais surtout, le secteur de la construction et la catégorie des ouvriers sont de loin les plus concernés par les pertes d'emploi.

Les activités de services concentrent toujours la grande majorité des emplois, et les métiers les plus représentés sont des métiers à faible qualification, même si le niveau scolaire moyen augmente au fil des années.■

# 4 780

C'est la hausse du nombre de travailleurs indépendants (non-salariés) entre 2007 et 2012 (+ 32 %).



TOUTES LES STATISTIQUES SONT DISPONIBLES SUR [WWW.ISPF.PF](http://WWW.ISPF.PF)