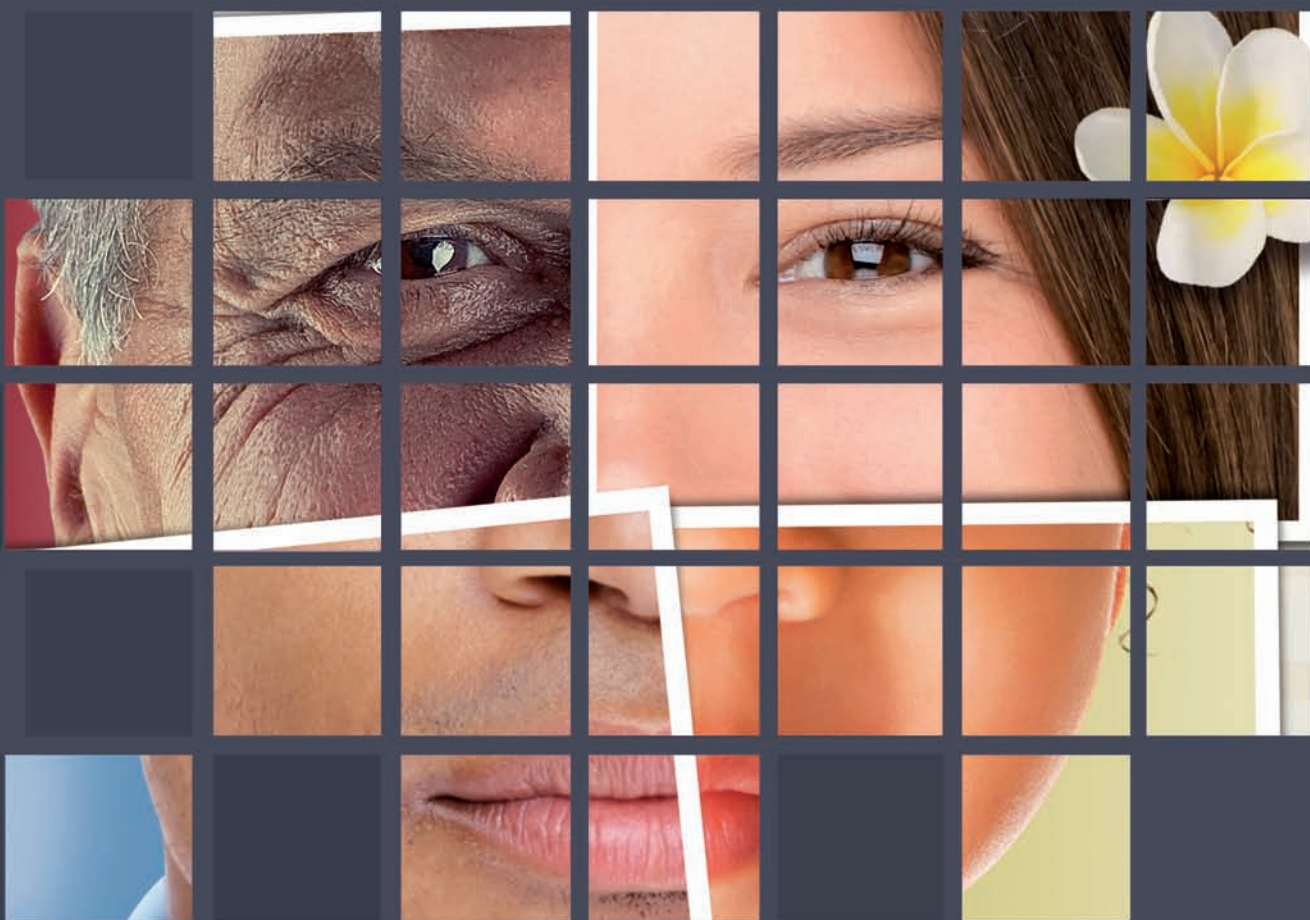


# Points forts.

06

De la Polynésie française

ÉTUDES

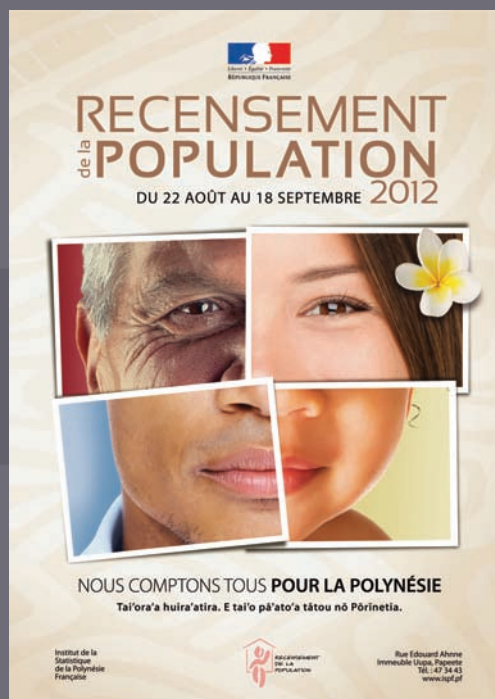


LE TAUX DE CHÔMAGE  
DOUBLE ENTRE 2007  
ET 2012



INSTITUT  
DE LA  
STATISTIQUE  
DE LA  
POLYNÉSIE FRANÇAISE





La population active a augmenté de 6 400 personnes entre 2007 et 2012 (114 300), portée par la présence plus importante des femmes et, dans une moindre mesure, des séniors sur le marché du travail. Le taux d'activité est stable entre 2007 et 2012 à 56 % de la population en âge de travailler.

Avec la contraction de l'activité économique, la situation de l'emploi s'est nettement dégradée entre 2007 et 2012. En 2012, 89 400 personnes ont un travail, soit un taux d'emploi en retrait de six points par rapport à 2007. Le recul de l'emploi a entraîné une hausse du nombre de chômeurs et d'inactifs, bien plus rapide que la croissance de la population active. Le taux de chômage double en cinq ans et atteint 22 % (+ 10 points par rapport à 2007). Le taux d'activité est le même qu'en 2007, mais les difficultés pour trouver un emploi sont plus grandes. Le chômeur est le plus souvent un homme âgé de 29 ans, habitant aux Îles Du Vent, sans diplôme ou ayant un diplôme inférieur au baccalauréat, et cherchant du travail depuis un an<sup>1</sup>. Le taux de chômage demeure plus élevé chez les jeunes, les femmes, et les non diplômés. Les ouvriers ont été fortement touchés par la crise, en liaison avec la baisse de l'activité dans le BTP.

1 : à la date du recensement (22 août 2012)

# Le taux de chômage double entre 2007 et 2012

## LA POPULATION ACTIVE

La population active de la Polynésie française s'établit en 2012 à 114 300 personnes de 15 ans ou plus, soit un taux d'activité de 56,4 % identique à celui observé en France métropolitaine. Parmi la population des 15 à 64 ans, le taux d'activité s'élève à 62 % (un point de plus par rapport à 2007), inférieur de neuf points à celui de la métropole (71 %).

La population active regroupe 89 400 actifs occupés en 2012, et 24 900 personnes au **chômage au sens du recensement**. Le reste de la population âgée de 15 ans ou plus est dit inactif. Ces personnes ne travaillent pas, ne recherchent pas activement un emploi ou ne sont pas disponibles immédiatement pour en occuper un (retraités, étudiants, personnes au foyer, etc.).

Entre 2007 et 2012, la population active s'accroît de 6 400 personnes (+ 6 %), tandis que la croissance du nombre d'inactifs ralentit. Le nombre de chômeurs double sur la période soit 12 200 personnes de plus, alors que le nombre de personnes ayant un emploi diminue de 6 % (- 5 850).

Si le taux d'activité est stable par rapport à 2007, le taux d'emploi a, quant à lui, perdu six points à 47,7 % de la population âgée de 15 à 64 ans, et le taux de chômage a doublé (21,8 %). Ainsi, si les 15-64 ans affichent toujours la même volonté de travailler, ils éprouvent plus de difficultés pour accéder au monde du travail ou conserver un emploi.

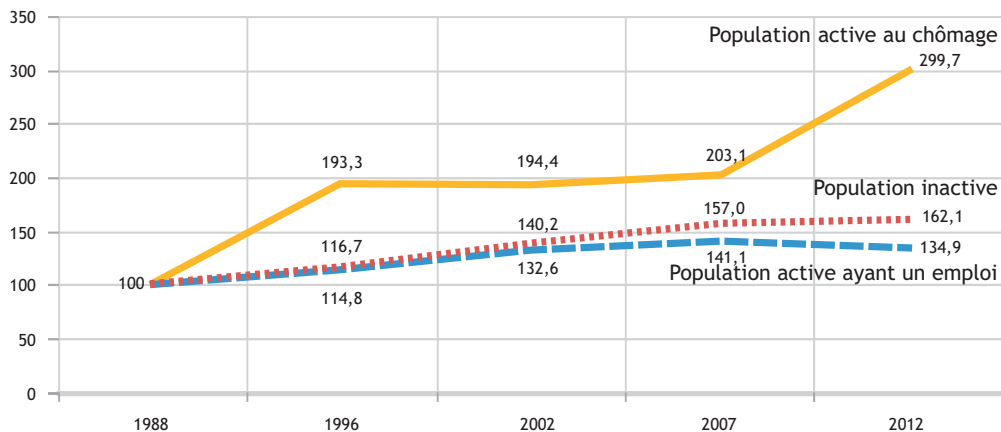
Tab. 1 - POPULATION DE 15 ANS OU PLUS PAR STATUT D'ACTIVITÉ

	Effectifs 2012	Variation 2012 / 2007	Femmes	Hommes
Unité :	nombre	% ou points	nombre	nombre
<b>Ensemble</b>	<b>202 825</b>	<b>+ 6 %</b>	<b>99 440</b>	<b>103 385</b>
<b>Population active</b>	<b>114 309</b>	<b>+ 6 %</b>	<b>48 813</b>	<b>65 496</b>
<i>Taux d'activité</i>	56,4 %	+ 0,2 pt	49,1 %	63,4 %
• Actifs ayant un emploi	89 402	- 6 %	37 704	51 698
<i>Taux d'emploi des 15-64 ans</i>	47,7 %	+ 5,3 pts	41,4 %	53,8 %
• Actifs au chômage	24 907	+ 97 %	11 109	13 798
<i>Taux de chômage</i>	21,8 %	+ 10 pts	22,8 %	21,1 %
<b>Population inactives</b>	<b>88 516</b>	<b>+ 5 %</b>	<b>50 627</b>	<b>37 889</b>

Sources : Insee - ISPF, Recensements de la population.



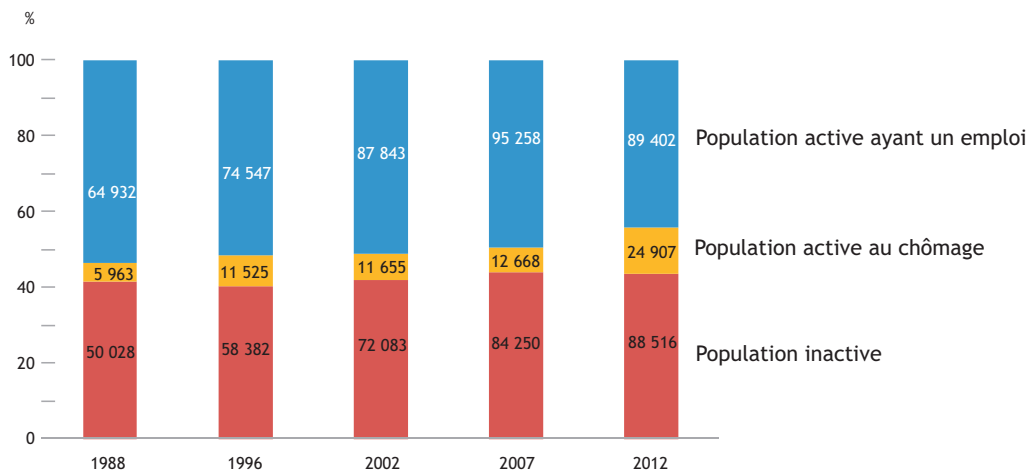
INDICE DE L'ÉVOLUTION  
DE LA POPULATION DES 15 ANS OU PLUS PAR STATUT D'ACTIVITÉ



Base 100, 1988

Sources : Insee - ISPF, Recensements de la population.

POPULATION DES 15 ANS OU PLUS PAR STATUT D'ACTIVITÉ



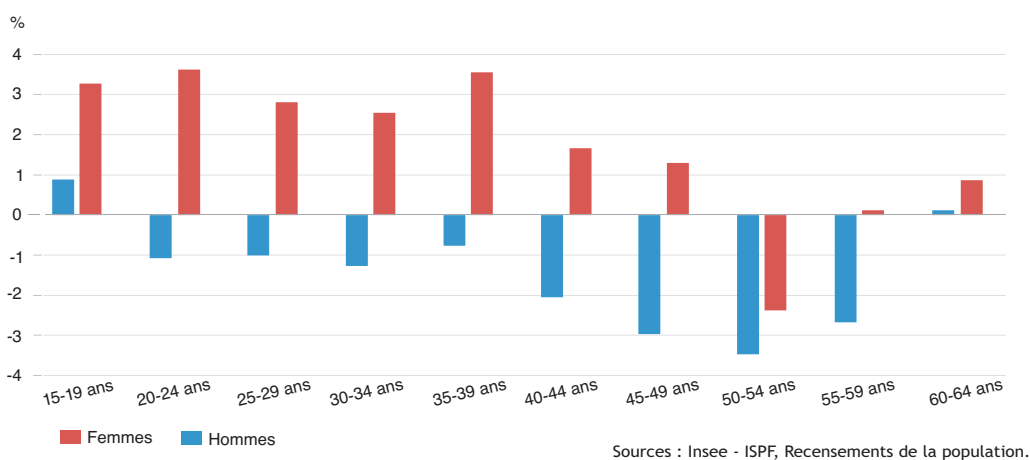
Sources : Insee - ISPF, Recensements de la population.

La hausse de la participation des femmes au marché du travail compense la baisse de celle des hommes : le taux d'activité des femmes progresse de 1,9 point entre 2007 et 2012, à 49,1 %, tandis que celui des hommes diminue de 1,3 point à 63,3 %. Le nombre de femmes actives a augmenté de 4 600 personnes en cinq ans, contre 1 800 pour les hommes qui demeurent toutefois majoritaires (57 % des actifs, - 2 points).

Le taux d'activité des moins de 40 ans est en hausse par rapport à 2007, uniquement du fait de femmes qui intègrent le marché du travail, quel que soit leur âge, tandis que le taux d'activité est en baisse chez les hommes. En revanche, de 40 à 60 ans, la hausse du taux d'activité chez les femmes est insuffisante pour compenser la baisse de celui des hommes. À partir de 60 ans, tous les taux d'activité sont en hausse par rapport à 2007. Pour les seuls 15-64 ans, le taux d'activité de Polynésie française accuse un retard de neuf points par rapport à la métropole (62 % contre 71 %).



### VARIATION DES TAUX D'ACTIVITÉ PAR SEXE ET TRANCHE D'ÂGE ENTRE 2007 ET 2012



L'âge moyen des personnes actives augmente d'une demi-année et atteint 37 ans.

Les trois quarts de la population active se concentrent aux Îles Du Vent. Elle a nettement progressé aux Australes et aux Marquises (respectivement + 74 % et + 44 %) avec la hausse du nombre de chômeurs, mais aussi avec la hausse du nombre d'artisans et d'agriculteurs qui ont créé leur propre emploi (travailleurs indépendants). Punaauia compte désormais le plus grand nombre d'actifs (11,5 % des actifs), devant Faa'a (11,4 %), et Papeete (10,1 %), à l'image de la répartition de la population.

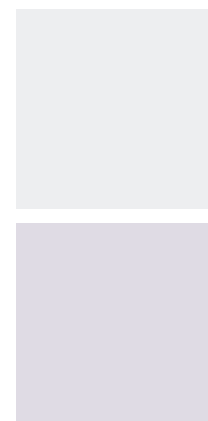
La seule catégorie socioprofessionnelle dont les effectifs sont en baisse par rapport à 2007 est celle des ouvriers (- 25 %).

### DOUBLEMENT DU NOMBRE DE CHÔMEURS ENTRE 2007 ET 2012

En 2012, 24 900 personnes se déclarent au chômage au sens du recensement, soit 21,8 % de la population active. Ce taux était de 11,7 % en 2007, avec 12 700 personnes.

Si l'ensemble de la population est affectée par la hausse du chômage, il touche plus particulièrement les jeunes (44 % de chômeurs chez les actifs de 15 à 29 ans), les ouvriers (20 %) et les non diplômés (30 %), illustrant les difficultés des moins diplômés et des personnes peu expérimentées à trouver un emploi.

Les deux tiers de la hausse du nombre de chômeurs par rapport à 2007 concerne des personnes de moins de 30 ans (+ 7 300).

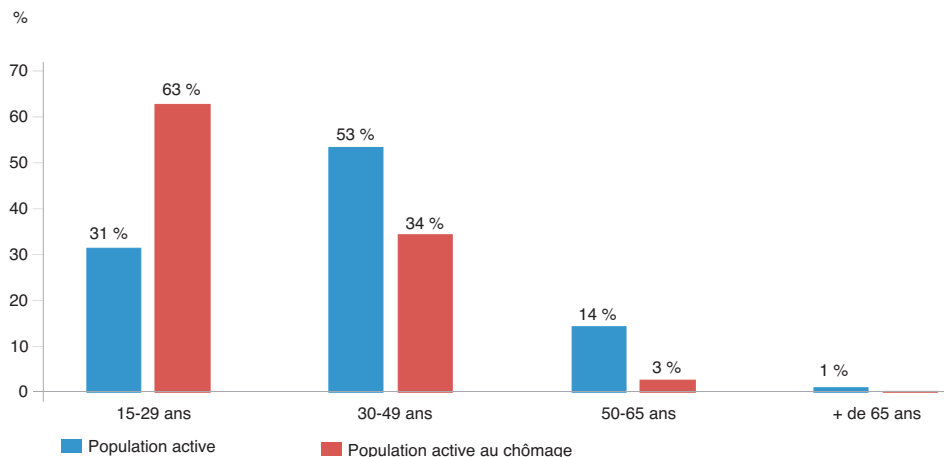


### Les femmes et les jeunes demeurent les plus touchés par le chômage

Les femmes représentent 43 % de la population active (+ 2 points), et 45 % des chômeurs, en 2007 comme en 2012. Elles conservent un taux de chômage légèrement plus élevé que celui des hommes (23 % contre 21 %).

La majorité des chômeurs sont des jeunes ; 63 % des chômeurs ont moins de 30 ans, alors que leur part dans la population active est de seulement 31 %. Les 30-49 ans, qui représentent 53 % de cette population, regroupent 34 % des chômeurs. Par rapport à 2007, cette répartition des chômeurs a très légèrement évolué au détriment des plus âgés, de plus en plus touchés par le chômage ; l'âge moyen des chômeurs augmente d'un an (à 29 ans) à l'image de l'augmentation de l'âge moyen de la population de Polynésie française.

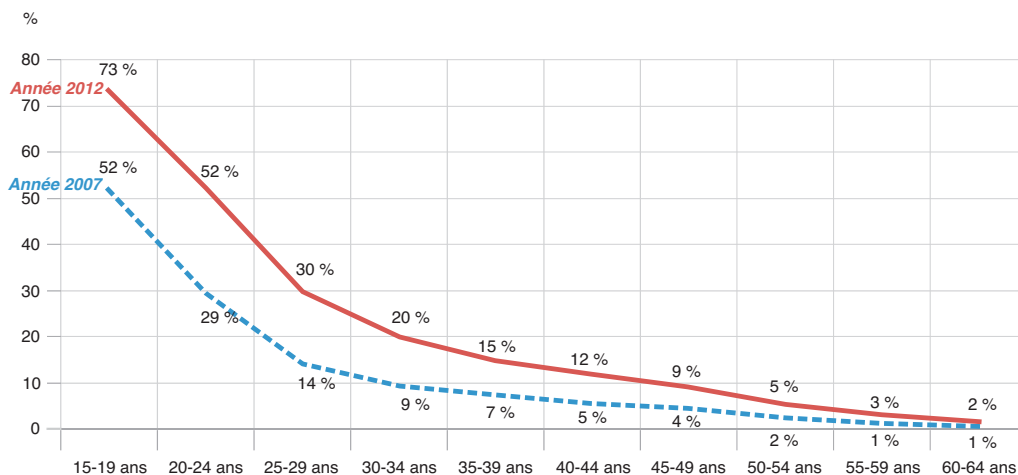
#### RÉPARTITION DES POPULATIONS ACTIVES ET DES CHÔMEURS PAR CLASSE D'ÂGE AU RECENSEMENT DE 2012



Sources : Insee - ISPF, Recensements de la population.

Si le taux de chômage est plus élevé chez les jeunes, il diminue au fur et mesure que l'âge augmente.

#### TAUX DE CHÔMAGE PAR CLASSE D'ÂGE EN 2007 ET 2012



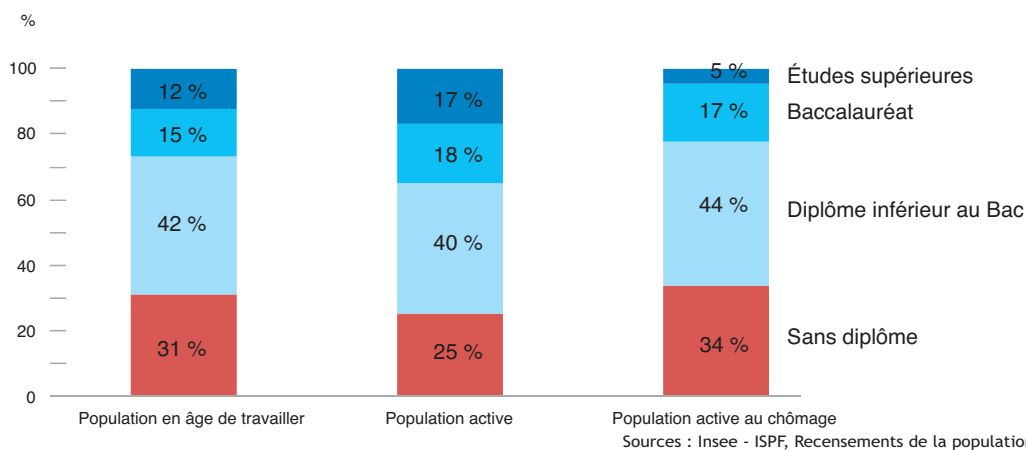
Sources : Insee - ISPF, Recensements de la population.



## Les études supérieures, meilleur rempart contre le chômage

Les non diplômés représentent 30 % de la population en âge de travailler, 25 % des actifs et 34 % des chômeurs, preuve de leurs difficultés à s'insérer dans le monde du travail. En revanche, les diplômés d'études supérieures, qui représentent 12 % des personnes en âge de travailler, et 17 % des actifs, ne sont que 5 % à être au chômage.

### RÉPARTITION DES ACTIFS ET DES CHÔMEURS PAR DIPLÔME EN 2012

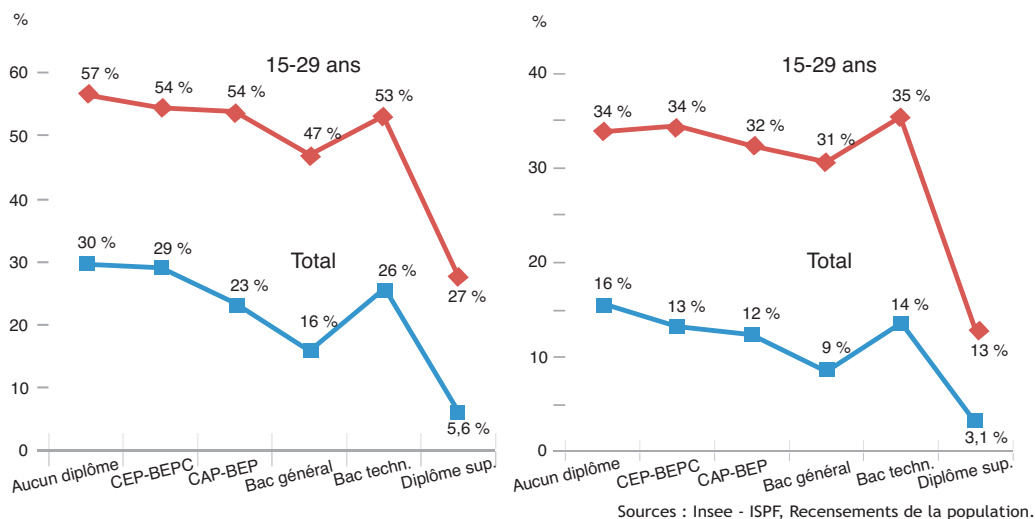


Ainsi, le taux de chômage des non diplômés est cinq fois plus élevé que celui des personnes qui disposent d'un diplôme d'études supérieures (30 % contre 6 %). Mais surtout, ce taux diminue peu avec l'élévation du diplôme ; il est de 29 % pour les titulaires du brevet des collèges, 23 % pour les CAP-BEP, 16 % pour les titulaires d'un baccalauréat général et 26 % pour les titulaires d'un baccalauréat professionnel. Ce phénomène est particulièrement marqué chez les moins de 30 ans et n'a pas évolué par rapport à 2007. Le taux de chômage des titulaires d'un diplôme du supérieur double en cinq ans, mais demeure le plus faible. Celui des autres catégories de diplômes progresse chacun de dix points, voire de 14 points pour les titulaires du brevet des collèges.

### TAUX DE CHÔMAGE SELON LE DIPLÔME ET L'ÂGE

EN 2012

EN 2007



## Hausse marquée du chômage de longue durée

La majeure partie des chômeurs déclare ne rechercher du travail que depuis moins de trois mois (42 %, - 4 points par rapport à 2007).

Les chômeurs cherchant depuis plus d'un an sont ceux dont la hausse relative a été la plus forte (146 %), et plus particulièrement pour ceux cherchant depuis plus de deux ans qui représentent 40 % de la hausse totale du nombre de chômeurs.

Le chômage de longue durée (plus de deux ans) concerne 21 % des chômeurs en 2012 contre 16 % en 2007.

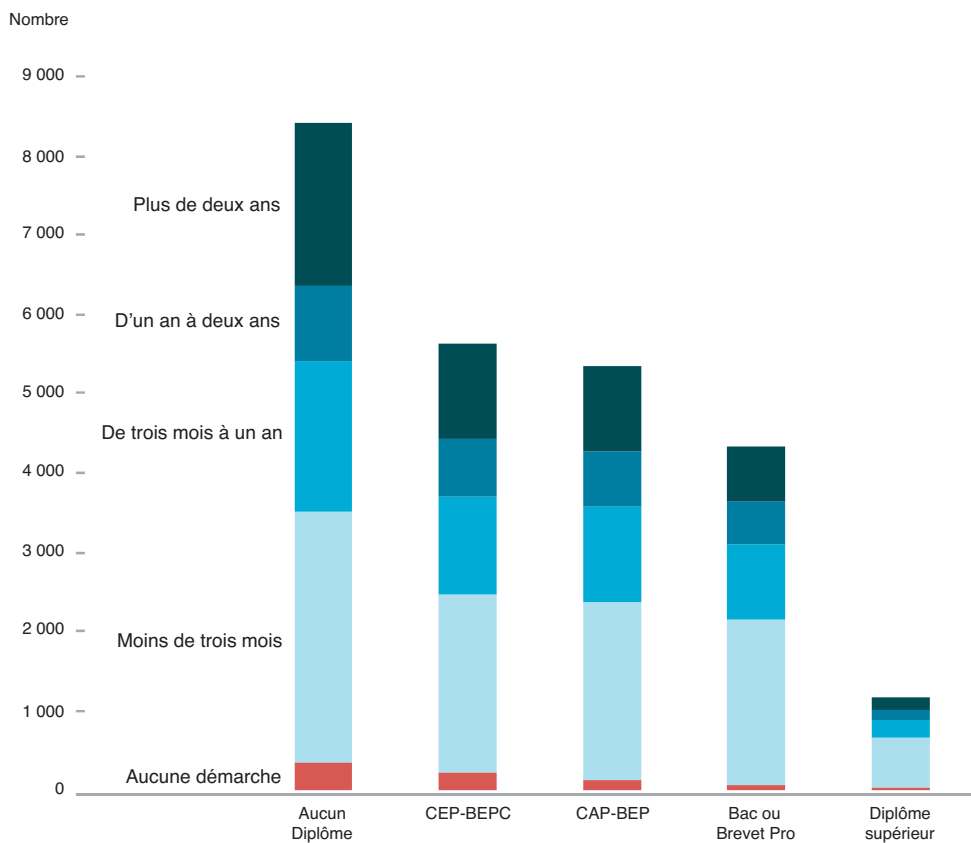
Quel que soit le niveau du diplôme obtenu, la durée de recherche d'emploi s'est allongée entre 2007 et 2012 ; elle s'est prolongée de deux mois par rapport à 2007, s'établissant à un an.

S'il est plus élevé chez les plus jeunes, le chômage dure plus longtemps chez leurs aînés ; 42 % des 50 ans et plus cherchent un emploi depuis un an ou plus, contre 27 % chez les 15-24 ans.

7

LE CHÔMAGE DOUBLE ENTRE 2007 ET 2012

### RÉPARTITION DES TITULAIRES D'UN DIPLÔME PAR DURÉE DE RECHERCHE D'EMPLOI EN 2012



Sources : Insee - ISPF, Recensements de la population.



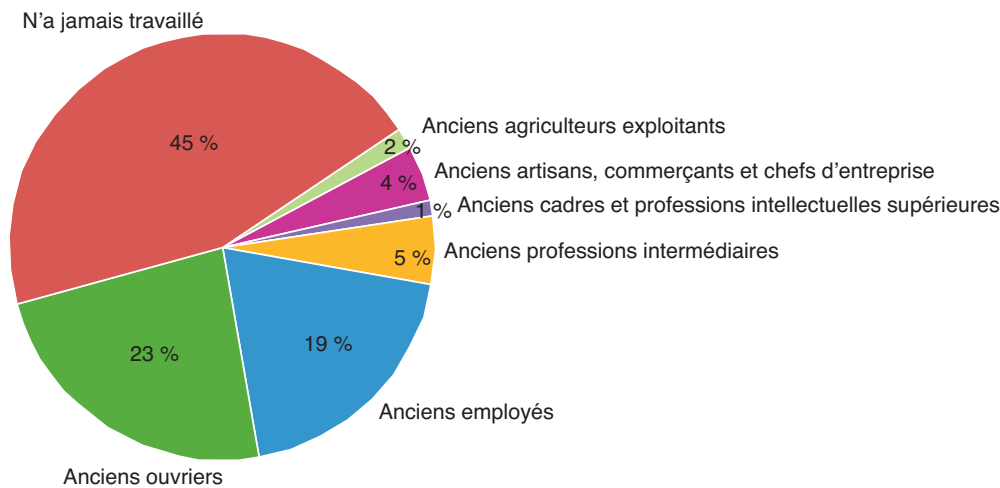
## Les cadres moins touchés par le chômage

Comme en 2007, la plus grande partie des personnes au chômage n'a jamais travaillé (45 %). Parmi ceux ayant déjà eu un emploi, les catégories socio-professionnelles les plus représentées sont celles des ouvriers et des employés.

La conjoncture entre 2007 et 2012 a été particulièrement défavorable pour les ouvriers dont le taux de chômage est passé de 11 % à 26 %, et pour les employés (9 % à 16 %). Les cadres sont moins touchés ; leur taux de chômage n'a progressé que de 1,3 point pour atteindre 3,4 %.

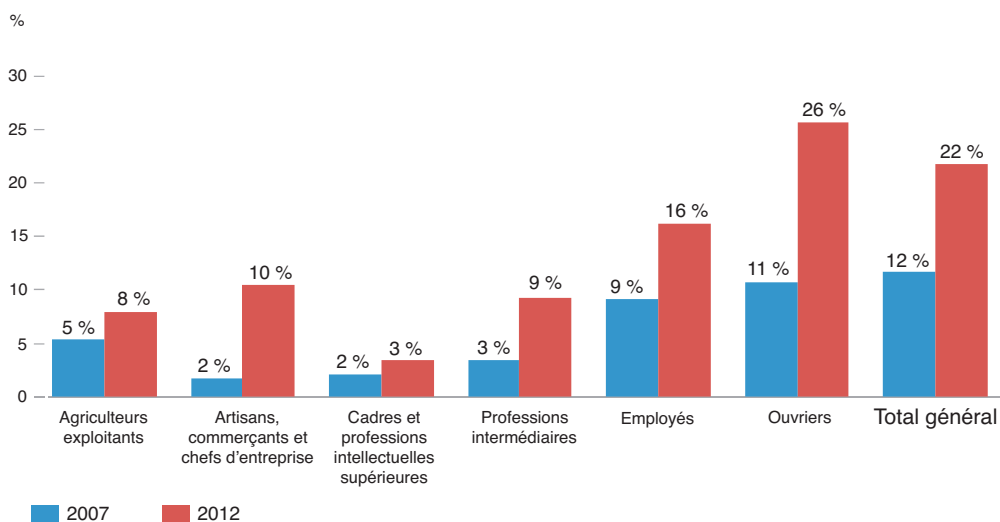
Près de la moitié de la hausse du nombre de chômeurs est due à des personnes n'ayant jamais travaillé.

### RÉPARTITION DES CHÔMEURS PAR CATÉGORIE SOCIOPROFESSIONNELLE EN 2012

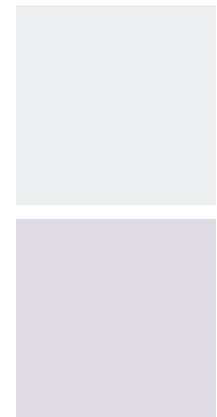


Sources : Insee - ISPF, Recensements de la population.

### ÉVOLUTION DU TAUX DE CHÔMAGE ENTRE 2007 ET 2012 PAR CATÉGORIE SOCIOPROFESSIONNELLE



Sources : Insee - ISPF, Recensements de la population.

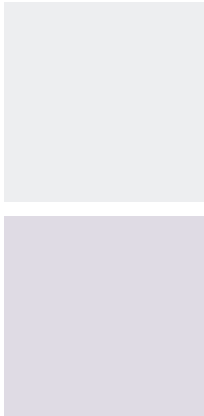


### ***Forte hausse du chômage aux Marquises***

70 % de la hausse du nombre de chômeurs est concentrée aux Îles Du Vent, mais c'est aux Marquises que la hausse relative est la plus importante, du fait d'un taux d'activité plus élevé dans cet archipel. Les chômeurs marquisiens sont 40 % à avoir au moins obtenu un CAP, un taux élevé comparé aux autres archipels éloignés.

L'augmentation du taux de chômage a été plus marquée aux Marquises, ainsi qu'aux Îles Sous-Le-Vent (respectivement + 16 et + 14 points à 30,6 % et 25,2 %). Les Marquises ont désormais le plus haut taux devant les Australes (29,2 %).

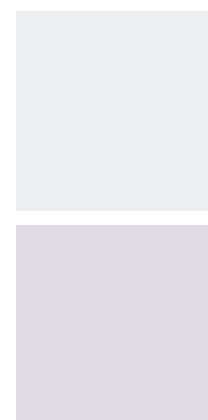
La durée de recherche d'emploi est plus courte dans les archipels éloignés ; elle est en moyenne de dix mois aux Marquises, aux Australes et Tuamotu-Gambier, de 12 aux Îles Sous-Le-Vent et 13 aux Îles Du Vent où les demandeurs d'emploi semblent se décourager moins vite du fait d'un plus grand nombre de solutions.



Tab.2 - CARACTÉRISTIQUES DES CHÔMEURS EN 2007 ET 2012

	Chômeurs			Taux de chômage		
	2012	2007	Évolution inter-censitaire	Hommes	Femmes	Ensemble
Unité :	nombre	nombre	%	%	%	%
<b>• Tranche d'âge</b>	<b>24 907</b>	<b>12 668</b>	<b>97</b>	<b>21,1</b>	<b>22,8</b>	<b>21,8</b>
15-24 ans	10 494	6 158	70	54,5	59,7	56,7
25-49 ans	13 725	6 227	120	17,1	18,1	17,5
50 ans et plus	688	283	143	4,5	2,9	3,9
<b>• Catégorie socio-professionnelle</b>	<b>24 907</b>	<b>12 668</b>	<b>97</b>	<b>5,9</b>	<b>3,6</b>	<b>5,0</b>
Anciens agriculteurs exploitants	402	253	59	5,2	3,3	4,5
Anciens artisans, commerçants et chefs d'entreprise	1 037	174	496	21,1	22,8	21,8
Anciens cadres et professions intellectuelles supérieures	267	143	87	7,5	7,0	7,4
Anciens professions intermédiaires	1 306	495	164	11,6	5,9	9,5
Anciens employés	4 830	2 691	79	2,5	4,5	3,3
Anciens ouvriers	5 839	3 235	80	6,9	9,9	8,5
N'a jamais travaillé	11 226	5 677	98	11,7	15,4	13,9
<b>• Dernier Diplôme Obtenu</b>	<b>24 907</b>	<b>12 668</b>	<b>97</b>	<b>20,3</b>	<b>20,9</b>	<b>20,4</b>
Aucun diplôme	8 419	4 394	92	100,0	100,0	100,0
CEP-BEPC	5 637	3 202	76	21,1	22,8	21,8
CAP-BEP	5 354	2 755	94	28,5	31,9	29,6
Bac général	1 533	845	81	23,1	26,5	24,6
Bac technologique	2 815	988	185	21,0	27,0	23,4
1 <sup>er</sup> cycle Universitaire	884	224	295	14,7	16,8	15,8
2 <sup>ème</sup> ou 3 <sup>ème</sup> cycle Universitaire	265	260	2	23,3	27,8	25,6
<b>• Recherche depuis moins d'un an</b>	<b>16 694</b>	<b>9 327</b>	<b>79</b>	<b>7,0</b>	<b>8,7</b>	<b>7,9</b>
15-24 ans	7 669	4 883	57	2,2	4,5	3,2
25-49 ans	8 624	4 256	103			
50 ans et plus	401	188	113			
<b>• Recherche depuis un an et plus</b>	<b>8 213</b>	<b>3 341</b>	<b>146</b>			
15-24 ans	2 825	1 275	122			
25-49 ans	5 101	1 971	159			
50 ans et plus	287	95	202			

Sources : Insee - ISPF, Recensements de la population.



10

LE CHÔMAGE DOUBLE ENTRE 2007 ET 2012



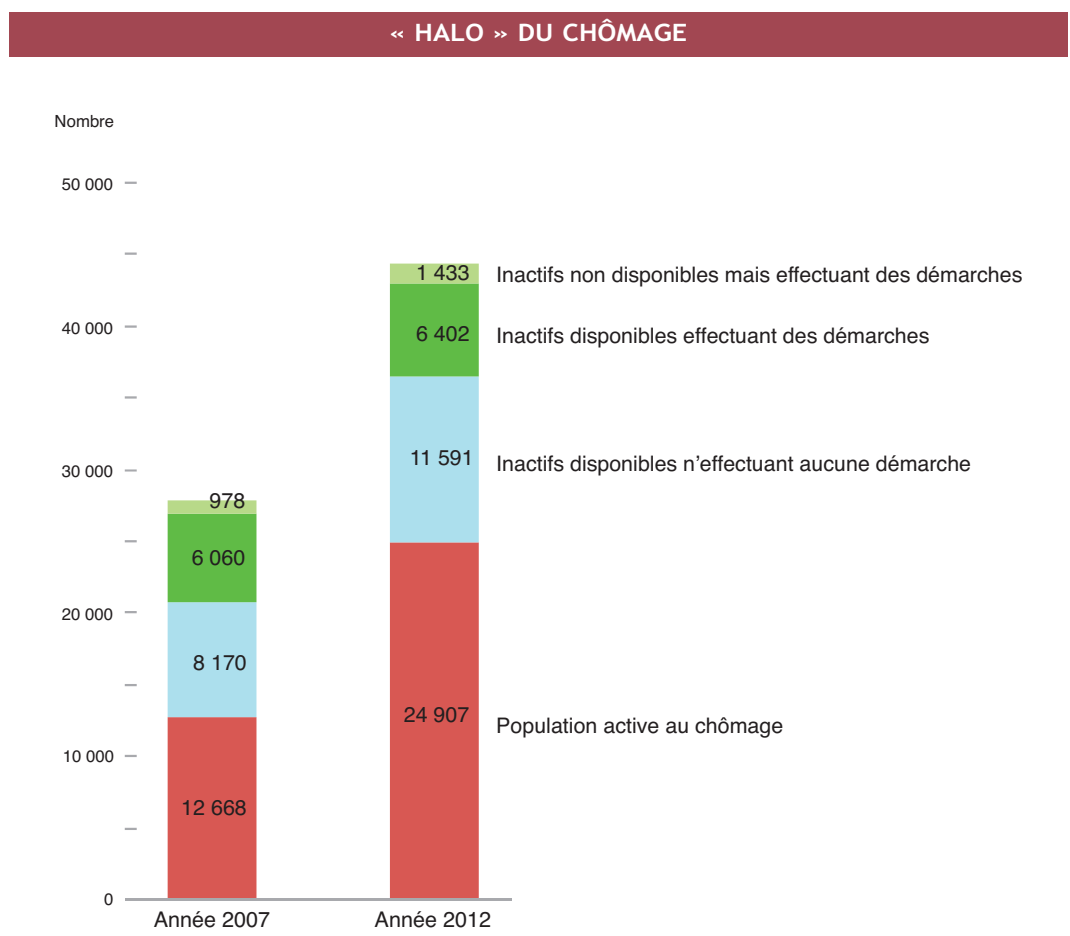
### Le « halo » du chômage

En plus des 24 900 chômeurs, certaines personnes inactives se déclarent disponibles pour un emploi, en recherche ou non, voire non disponibles immédiatement mais en recherche. Ces personnes ne sont pas comptabilisées comme des chômeurs au sens du recensement, et constituent ce que l'on appelle le « halo » autour du chômage ; ces personnes sont des ressources potentielles pour le marché du travail. En 2012, ils sont 19 400, contre 15 250 en 2007 (+ 27,4 %).

Les 15-24 ans représentent 35 % de ces inactifs en 2012, soit quatre points de moins qu'en 2007 ; ce type de situation, qui concerne souvent des « travailleurs découragés », touche une population de plus en plus âgée. L'âge moyen des inactifs disponibles n'effectuant aucune démarche passe de 32 ans en 2007 à 34 ans en 2012.

Le halo est majoritairement composé de femmes (61 %), en particulier chez les inactifs disponibles effectuant des démarches (70 % de femmes).

La part des inactifs disponibles n'effectuant aucune démarche augmente par rapport à 2007 (60 % du halo, + 6 points), tandis que celle des inactifs disponibles effectuant des démarches diminue de sept points à 33 % du halo, sauf aux Australes où ces évolutions sont inversées.



Sources : Insee - ISPF, Recensements de la population.



## SOURCES

Les résultats présentés dans cet article sont issus essentiellement du recensement général de la population de Polynésie française réalisé du 22 août au 18 septembre 2012.

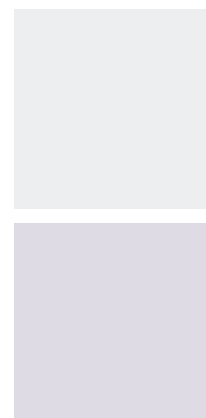
## DÉFINITIONS

La **population active** regroupe les personnes ayant un emploi et les chômeurs au sens du recensement.

- Sont considérées comme **chômeurs** au sens du recensement, les personnes de 15 ans ou plus ayant déclaré être au chômage durant la semaine précédant l'enquête, être disponibles, chercher un emploi (ce dernier critère n'entre pas en compte pour les archipels éloignés : Tuamotu-Gambier, Marquises et Australes). Le taux de chômage au sens du recensement est le rapport entre le nombre de chômeurs au sens du recensement et la population active.

- Le **taux d'emploi** au sens du recensement est, pour une catégorie d'âge donnée, le rapport entre le nombre d'actifs occupés et la population totale. Il est calculé ici parmi la population âgée de 15 ans ou plus.

- Le **halo du chômage** : certaines personnes souhaitent travailler mais sont « classées » comme inactives, soit parce qu'elles ne sont pas disponibles rapidement pour travailler (deux semaines), soit parce qu'elles ne recherchent pas activement un emploi. Ces personnes forment ce qu'on appelle un « halo » autour du chômage.



12

LE CHÔMAGE DOUBLE ENTRE 2007 ET 2012

# Le taux de chômage double entre 2007 et 2012

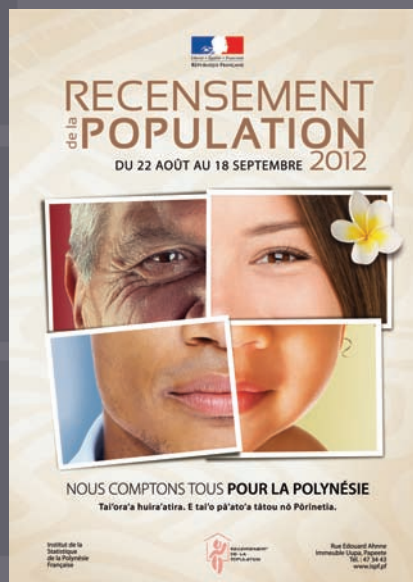
La population active a augmenté de 6 400 personnes entre 2007 et 2012 (114 300), portée par la présence plus importante des femmes et, dans une moindre mesure, des seniors sur le marché du travail. Le taux d'activité est stable entre 2007 et 2012 à 56 % de la population en âge de travailler.

Avec la contraction de l'activité économique, la situation de l'emploi s'est nettement dégradée entre 2007 et 2012. En 2012, 89 400 personnes ont un travail, soit un taux d'emploi en retrait de six points par rapport à 2007. Le recul de l'emploi a entraîné une hausse du nombre de chômeurs et d'inactifs, bien plus rapide que la croissance de la population active. Le taux de chômage double en cinq ans et atteint 22 % (+ 10 points par rapport à 2007). Le taux d'activité est le même qu'en 2007, mais les difficultés pour trouver un emploi sont plus grandes. Le chômeur est le plus souvent un homme âgé de 29 ans, habitant aux Îles Du Vent, sans diplôme ou ayant un diplôme inférieur au baccalauréat, et cherchant du travail depuis un an<sup>1</sup>. Le taux de chômage demeure plus élevé chez les jeunes, les femmes, et les non diplômés. Les ouvriers ont été fortement touchés par la crise, en liaison avec la baisse de l'activité dans le BTP.

1 : à la date du recensement (22 août 2012)

# 22 %

C'est le taux de chômage en Polynésie française  
au 22 août 2012,  
soit une hausse de 10 points par rapport à 2007.



TOUTES LES STATISTIQUES SONT DISPONIBLES SUR [WWW.ISPF.PF](http://WWW.ISPF.PF)