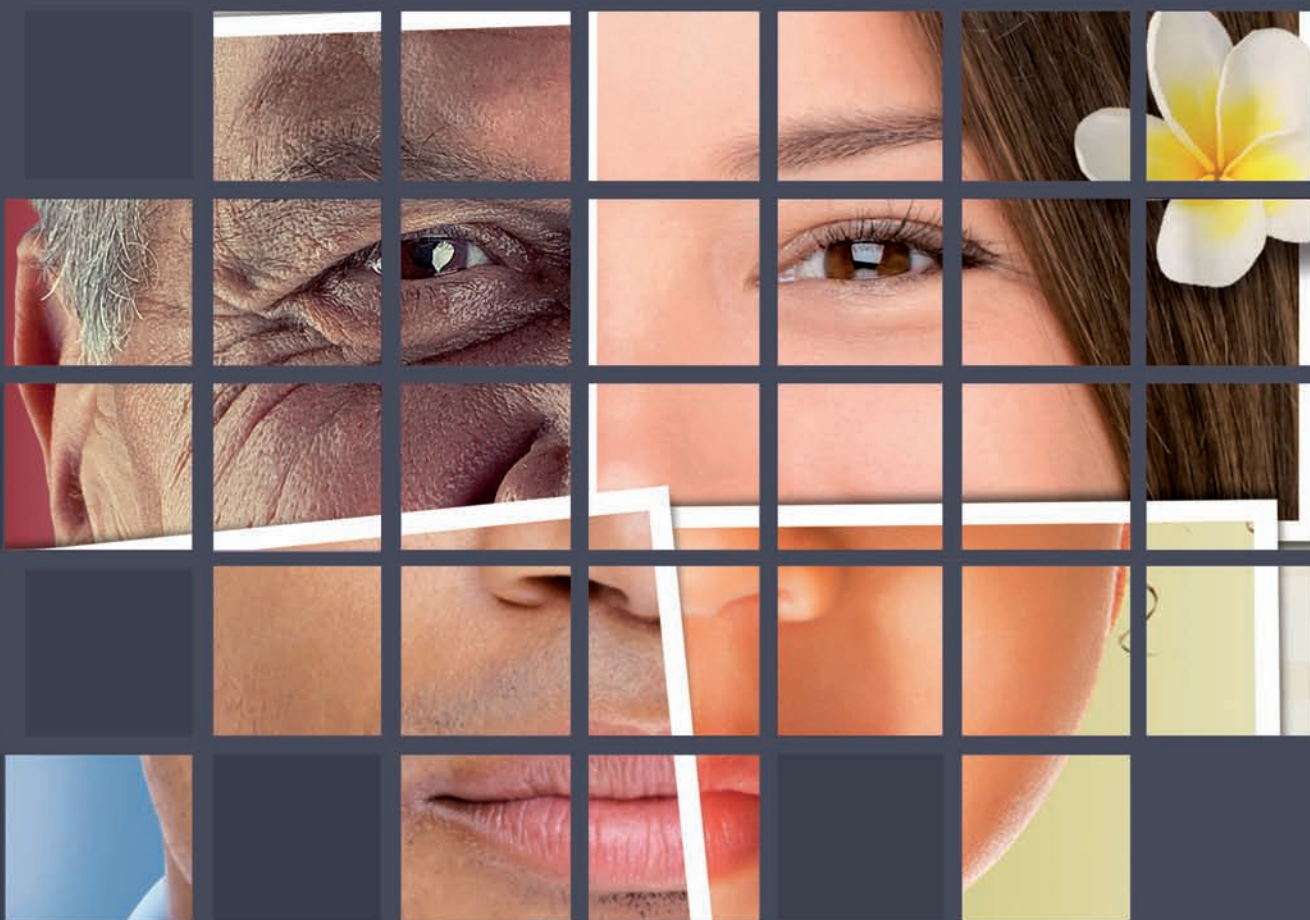


Points forts.

09

De la Polynésie française

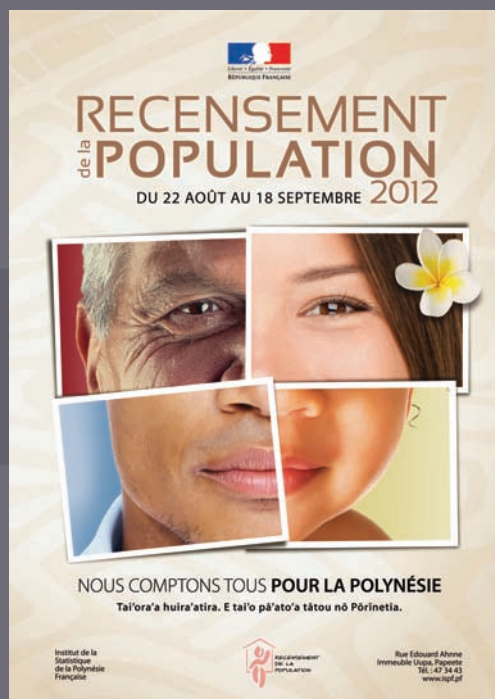
ÉTUDES



INSTITUT
DE LA
STATISTIQUE
DE LA
POLYNÉSIE FRANÇAISE



LES ÎLES DU VENT EN 2012
LA POPULATION EN LÉGÈRE HAUSSE



Au 22 août 2012, 200 714 personnes habitent dans la subdivision des Îles Du Vent. Depuis 2007, la population a augmenté de plus de 6 000 personnes. Le maintien du solde naturel ne compense que partiellement un solde migratoire pour la première fois très déficitaire, avec près de 1 300 départs nets par an. Les communes de Tahiti éloignées de Papeete profitent d'une forte croissance du nombre de leurs logements et de leur population, tandis que celle de certaines villes centres (Papeete, Mahina, Arue) stagne.

L'indicateur conjoncturel de fécondité (1,8 enfant par femme) continue sa baisse progressive. Le taux de chômage mesuré par le recensement atteint 20,6 % aux Îles Du Vent en 2012, soit deux fois plus qu'en 2007.

La téléphonie mobile, Internet et la TNT se diffusent. Le phénomène de décohabitation se poursuit. Les habitants de la zone urbaine de Tahiti utilisent peu les transports en commun et privilégient la voiture.

Les Îles Du Vent en 2012 : la population en légère hausse

LA POPULATION DES ÎLES DU VENT EN LÉGÈRE HAUSSE

Les Îles Du Vent comportent 13 communes et 19 communes associées. Au recensement d'août 2012, l'ensemble des îles de Tahiti, Moorea et Maïao regroupent 207 000 habitants, soit les trois quarts de la population de Polynésie française. La commune de Faa'a reste la première commune de Polynésie française en termes de population, avec 29 700 habitants, devant Punaauia (27 700 habitants) et Papeete (25 800).

Entre août 2007, date du précédent recensement, et août 2012, la population des Îles Du Vent a augmenté de 3,1 %, soit 1 200 résidents de plus en moyenne chaque année. Ce rythme de croissance est le plus faible observé dans cette subdivision depuis la fin des années 60. La croissance moyenne annuelle des Îles Du Vent a été de + 1,2 % entre 2002 et 2007 et de + 0,6 % entre 2007 et 2012.

À Tahiti, l'étalement urbain se poursuit au profit des communes éloignées de Papeete. Depuis 2007, le nombre de logements a augmenté de plus de 15 % dans les communes rurales (Teva I Uta, Tairapu-Ouest, Tairapu-Est, Hitiaa O Te Ra), contre moins de 10 % dans les villes-centres de l'agglomération urbaine (Faa'a, Papeete, Pirae, Arue et Mahina). Dans ces dernières, très denses en population sur la zone littorale, le nombre d'habitants stagne ou diminue.

Tab. 1 - POPULATION PAR COMMUNE DES ÎLES DU VENT
À LA DATE DES RECENSEMENTS

	Recensement			Variation	
	Novembre 2002	Août 2007	Août 2012	2002 / 2007	2007 / 2012
Unité :	nombre	nombre	nombre	%	%
Polynésie française	244 830	259 706	268 207	6,1	3,3
Îles Du Vent	183 804	194 683	200 714	5,9	3,1
Arue	9 322	9 494	9 537	1,8	0,5
Faa'a	28 182	29 781	29 719	5,7	- 0,2
Hitiaa O Te Ra	8 117	8 691	9 553	7,1	9,9
Mahina	13 472	14 356	14 368	6,6	0,1
Moorea-Maïao	14 471	16 507	17 234	14,1	4,4
Paea	12 052	12 084	12 513	0,3	3,6
Papara	9 523	10 634	11 081	11,7	4,2
Papeete	26 222	26 050	25 763	- 0,7	- 1,1
Pirae	14 435	14 551	14 094	0,8	- 3,1
Punaauia	23 642	25 399	27 622	7,4	8,8
Tairapu-Est	10 427	11 538	12 202	10,7	5,8
Tairapu-Ouest	6 081	7 007	7 637	15,2	9,0
Teva I Uta	7 858	8 591	9 391	9,3	9,3

Sources : Insee - ISPF, Recensements de la population.



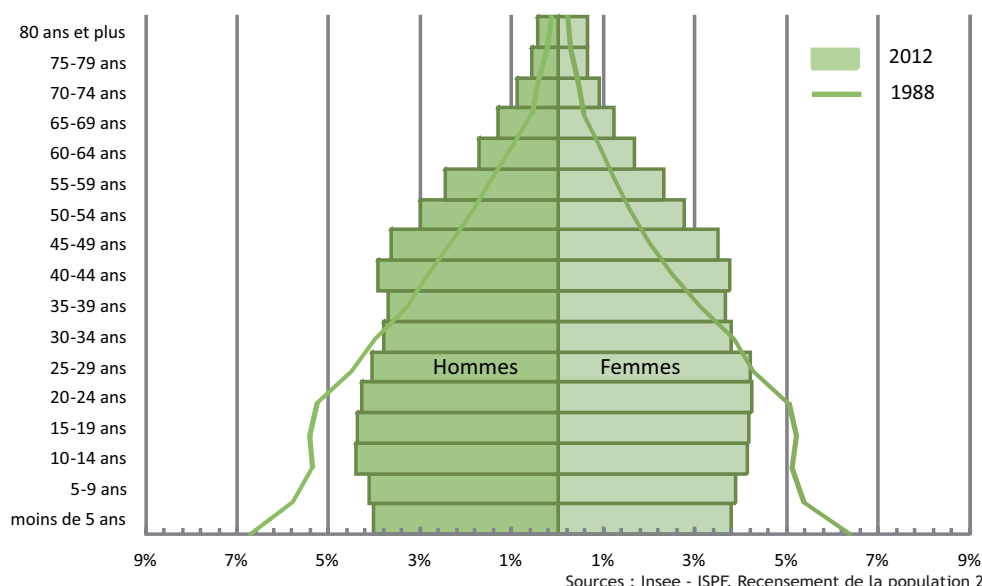
UN DÉFICIT MIGRATOIRE SANS PRÉCÉDENT

La baisse de la population des Îles Du Vent résulte d'un déficit migratoire fortement dégradé et d'un solde naturel moins important par rapport à la période précédente. Le solde migratoire apparent (*définitions*) est pour la première fois très déficitaire : - 6 500 personnes entre 2007 et 2012, soit près de 1 300 départs nets par an.

Le solde naturel (*définitions*) est positif : + 12 500 personnes en cinq ans. Rapporté à la population, il est stable par rapport à la période 2002-2007 mais, sur plus longue période, il baisse en raison de la chute de la fécondité. L'indicateur conjoncturel de fécondité (*définitions*) est en effet passé de 4,3 en 1988 à 1,75 en 2012 pour les Îles Du Vent.

Depuis vingt-cinq ans, l'espérance de vie a augmenté en moyenne de cinq mois par an pour atteindre 76 ans en 2012. Conséquence de l'allongement de la vie et de la baisse de la natalité, la population des Îles Du Vent vieillit (*graphique 1*) : l'âge moyen est passé de 25,0 ans en 1988 à 31,8 ans en 2012. Ainsi, la part des moins de 20 ans dans la population a chuté de 45 % en 1988 à 32 % en 2012. À l'inverse, la part des plus de 60 ans a progressé de 5 points pour représenter 10 % de la population en 2012.

Graph. 1 - PYRAMIDE DES ÂGES DES ÎLES DU VENT 1988 ET 2012



Sources : Insee - ISPF, Recensement de la population 2012.

LE TAUX DE CHÔMAGE A DOUBLÉ EN CINQ ANS

En 2012, le taux d'activité de la population âgée de 15 ans ou plus est en baisse de 4,4 points à 56,7 %. Parmi les 86 600 personnes actives des Îles Du Vent, 68 800 occupent un emploi. Le taux d'activité des femmes (49,0 %) reste bien plus faible que celui des hommes (63,3 %), les différences étant plus marquées entre 20 et 54 ans (*graphique 2*). L'écart global s'est toutefois fortement réduit (14 points d'écart en 2012 contre 40 points en 1988).

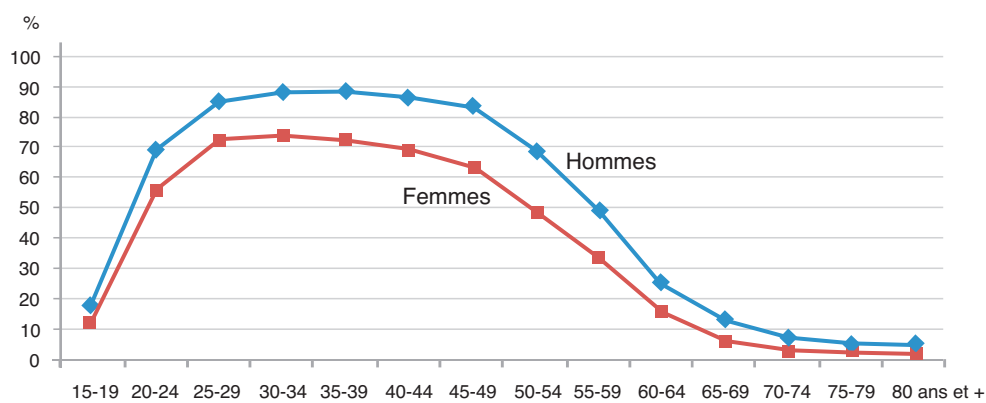
Les Îles Du Vent concentrent la plus grosse partie de la population, de l'emploi et de l'activité économique. Elles sont, tout comme le reste de la Polynésie française, durement



frappées par la crise économique mondiale et intérieure. Entre 2007 et 2012, la perte nette d'emplois salariés a été d'environ 2,5 % par an aux Îles Du Vent¹. En conséquence, on dénombre en août 2012 18 000 chômeurs au sens du recensement (*définitions*) contre 9 300 en 2007. Le taux de chômage au sens du recensement a ainsi presque doublé aux Îles Du Vent, passant de 11,3 % en 2007 à 20,6 % en 2012.

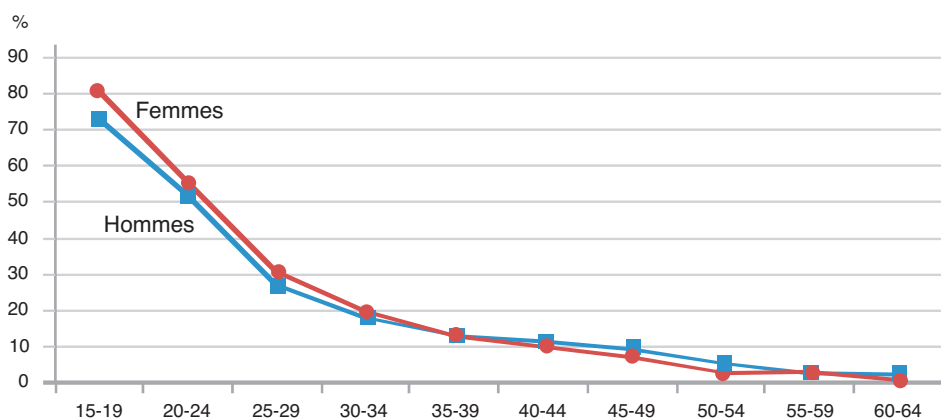
Le chômage touche davantage les jeunes (*graphique 3*) : un chômeur sur deux a moins de 26 ans et 44 % des chômeurs déclarent n'avoir jamais travaillé. Mais c'est surtout le niveau de diplôme qui est discriminant : 27,3 % des personnes ayant au plus le brevet des collèges sont au chômage contre 3,1 % des diplômés d'un second cycle universitaire. Par ailleurs, les femmes sont de plus en plus diplômées (25 % sont sans diplôme en 2012 contre 30 % en 2007), ce qui peut expliquer que l'écart de taux de chômage entre hommes et femmes s'est réduit aux Îles Du Vent : il est de 1,3 point en 2012 contre 1,9 point en 2007.

Graph.2 - TAUX D'ACTIVITÉ PAR SEXE SELON LA TRANCHE D'ÂGE



Sources : Insee - ISPF, Recensement de la population 2012.

Graph.3 - TAUX DE CHÔMAGE PAR SEXE SELON LA TRANCHE D'ÂGE



Sources : Insee - ISPF, Recensement de la population 2012.

En 2012, 45 % des personnes âgées de 15 ans ou plus occupent un emploi, contre 55 % cinq ans auparavant. Ce taux d'emploi (*définitions*) est le plus élevé dans les communes de Punaauia (52 %) et Arue (51 %) et le plus faible dans les communes de Tairapu-Est (34 %), Tairapu-Ouest (37 %) et Teva I Uta (38 %). Parmi les personnes ayant un emploi dans l'archipel des Îles Du Vent, 15 % des

¹ : Données d'effectif d'emploi salarié de la CPS.

femmes et 10 % des hommes sont à temps partiel, contre respectivement 28 % et 26 % dans l'ensemble des autres archipels de la Polynésie française. Le travail à temps partiel est ainsi moins développé à Tahiti et Moorea que dans les autres archipels sans doute du fait de la nature des activités (commerce, services marchands, emplois publics).

Tab.2 - TAUX DE CHÔMAGE ET TAUX D'EMPLOI SELON LE NIVEAU DE DIPLÔME

Diplôme obtenu	Taux de chômage	Taux d'emploi
Unité :	%	%
Aucun diplôme	30,4	30,7
Diplôme inférieur au BEPC	23,8	33,2
CAP	22,7	49,0
BEP	21,8	54,1
Bac général	15,1	54,0
Bac technologique	24,7	54,7
1 ^{er} cycle Universitaire	7,7	71,3
2 ^{ème} ou 3 ^{ème} cycle Universitaire	3,1	78,5
Total général	20,6	45,0

Sources : Insee - ISPF, Recensements de la population.

DAVANTAGE DE DIPLÔMÉS DU BACCALAURÉAT DANS LES ÎLES DU VENT

Aux Îles Du Vent, le niveau de scolarisation des personnes âgées de 15 ans ou plus progresse légèrement : 73 % d'entre elles ont un diplôme contre 72 % en 2007 et 58 % pour les autres archipels en 2012. Mais c'est surtout le niveau du diplôme qui s'améliore. Avec la forte progression du nombre de titulaires des baccalauréats technologiques et professionnels, la part des individus titulaires au moins du baccalauréat atteint 31 %, contre 27 % en 2007. Parmi les jeunes âgés de 20 à 24 ans, elle s'élève à 44 % (50 % pour les filles, 38 % pour les garçons), contre 39 % en 2007. En 2012, ce taux est de seulement 24 % pour l'ensemble des autres archipels de la Polynésie française, chiffre qui témoigne de l'écart qui demeure entre Tahiti et les îles éloignées en matière d'accès au baccalauréat. La proportion de diplômés de l'enseignement supérieur augmente également aux Îles Du Vent (14 % des 15 ans ou plus, soit 1,6 point de plus qu'en 2007) avec le développement de l'offre universitaire et technique locale ainsi que le retour de certains diplômés.

Comme en 2007, la langue française est comprise par la quasi-totalité de la population des Îles Du Vent (99 %). Plus de trois quarts des personnes âgées de 15 ans ou plus la pratiquent en famille, contre la moitié seulement dans les autres archipels polynésiens. Parallèlement, 21 % de la population des Îles Du Vent utilisent une des cinq langues polynésiennes en famille, contre 50 % dans les autres archipels. Aux Îles Du Vent, 69 % des habitants déclarent savoir écrire une langue polynésienne, et 96 % la langue française.

LES NOUVELLES TECHNOLOGIES SE DIFFUSENT AUX ÎLES DU VENT

En 2012, près de deux tiers des ménages habitant les Îles Du Vent sont équipés d'un ordinateur, contre seulement la moitié cinq ans auparavant. La moitié des ménages habitant les autres archipels de Polynésie française en sont équipés en 2012. De plus, 43 % des foyers des Îles Du Vent disposent d'une connexion à Internet contre un tiers en 2007 et un quart des ménages des autres archipels en



2012. L'avance prise par les Îles Du Vent par rapport aux autres archipels dans l'accès aux nouvelles technologies demeure conséquente. La grande majorité des foyers des Îles Du Vent (88 %) reçoit également la TNT. La téléphonie mobile continue sa progression : 92 % des ménages des Îles Du Vent disposent au moins d'un mobile en 2012. À l'inverse, la téléphonie fixe est en retrait : un foyer sur deux en est équipé.

Les difficultés d'accès à l'eau dans les logements demeurent : en 2012, 4,2 % des résidences principales ne disposent pas de point d'eau intérieur contre 3,5 % en 2007. De même, les réseaux collectifs d'égout ne se sont pas répandus dans les Îles Du Vent depuis 2007 avec 20 % des résidences principales raccordées, contre 21 % en 2007. En revanche, l'électricité est accessible à tous avec 99 % des résidences principales qui en disposent dont 97 % raccordés au réseau général. L'énergie photovoltaïque reste marginale et ne se développe pas (0,4 % des ménages l'utilisent en source d'énergie principale).

Les ménages urbains de Tahiti sont en proportion bien plus nombreux à posséder une voiture ou un deux-roues que les ménages ruraux de Tahiti et Moorea. Cependant ces derniers ont plus fréquemment un bateau que les ménages de la zone urbaine. Il demeure que 12 % des ménages des Îles Du Vent n'ont aucun moyen de transport terrestre. La moitié des élèves et étudiants se rendent de leur domicile à l'école en voiture individuelle et un tiers utilisent les transports en commun. Les élèves des communes rurales de Tahiti utilisent davantage les transports en commun (55 %) que ceux de la zone urbaine (26 %) qui privilégient la voiture. Les déplacements domicile-travail se font principalement en voiture (69 %) ou en scooter (8 %), rarement en transports en commun (5 %) ou à pied (5 %).

Tab.3 - TAUX D'ÉQUIPEMENT DES FOYERS EN 2012
(EN POURCENTAGE DES MÉNAGES)

Part des foyers ayant...	Tahiti urbain	Tahiti rural	Moorea-Maiao	Îles Du Vent	Polynésie française
Unité : en %					
L'eau courante à l'intérieur du logement	96,5	93,8	94,7	95,8	90,3
Un raccordement au réseau électrique général	98,1	96,2	95,3	97,4	95,7
Une fosse septique/individuelle	72,5	92,3	92,4	78,2	79,8
Le tout-à-l'égout	26,1	4,0	3,9	19,8	17,5
Des WC intérieurs	97,2	92,8	92,3	95,9	93,6
Une douche intérieure	96,9	92,3	92,1	95,6	92,8
Une pièce climatisée	28,3	7,3	9,1	23,0	18,9
Un chauffe-eau électrique ou au gaz	49,1	44,0	42,9	47,4	42,6
Un chauffe-eau solaire	38,3	20,3	20,0	32,9	27,0
Un congélateur	59,5	65,1	61,6	60,4	63,6
Internet	56,2	29,8	32,7	49,3	42,7
Un lave linge	94,9	90,0	89,5	93,3	91,4
Un ordinateur	69,6	47,5	49,2	63,6	57,2
La réception de la TNT	89,4	84,5	84,4	87,9	85,6
Un réfrigérateur	96,3	90,6	90,5	94,7	91,0
Un téléphone fixe	59,6	42,3	44,3	55,0	51,2
Un téléphone mobile	93,7	89,2	89,5	92,4	89,9
Au moins une voiture	85,8	78,0	77,2	83,4	77,1
Au moins un deux-roues	26,1	13,9	16,9	23,6	23,7
Au moins un bateau à moteur	7,9	10,7	11,8	8,8	13,4

Sources : Insee - ISPF, Recensements de la population.



Tab.4 - MODE DE TRANSPORT PRINCIPAL UTILISÉ PAR LES ACTIFS OCCUPÉS POUR SE RENDRE À LEUR TRAVAIL

Mode de transport principal	Îles Du Vent	Îles Sous-Le-Vent	Îles Marquises	Îles Australes	Îles Tuamotu-Gambier	Total général
Unité : %						
Pas de transport (<i>travail à domicile</i>)	10,0	19,2	24,0	29,8	28,9	13,1
Marche à pied	5,3	8,8	25,3	17,3	19,9	7,6
Vélo ou cheval	2,7	5,9	2,2	9,7	13,4	3,9
Moto, scooter	7,8	7,4	1,3	4,6	6,4	7,4
Voiture, camion, pickup, quad	68,9	54,4	46,5	36,8	20,1	62,7
Pirogue ou bateau personnel	0,3	2,6	0,2	0,8	8,8	1,1
Transport collectif, bus, truck ou ferry	5,0	1,7	0,6	1,0	2,5	4,2
Total général	100	100	100	100	100	100
Champ : % des personnes de 15 ans et plus ayant un emploi.			Sources : Insee - ISPF, Recensements de la population.			

LA DÉCOHABITATION SE POURSUIT

En 2012, les Îles Du Vent comptent 64 500 logements, soit 6 400 de plus qu'en 2007. Le nombre de résidences principales a ainsi progressé de 7,4 % alors que la population a augmenté de 3,1 %. Depuis vingt-cinq ans, les ménages complexes composés de plusieurs noyaux familiaux deviennent moins nombreux. Ce phénomène de décohabitation et la baisse de la natalité contribuent à la baisse régulière de la taille moyenne des ménages aux Îles Du Vent : 3,6 en 2012 contre 3,8 en 2007.

83 % de la population de cet archipel vit dans une maison individuelle ou un fare, 11 % dans un immeuble collectif du parc privé, et 3 % dans un immeuble collectif de l'OPH ; 69 % des ménages sont propriétaires de leur logement et 20 % sont locataires du parc privé. Dans les autres archipels polynésiens, la part de propriétaires est bien plus élevée, à 78 %.

UNE ÉCONOMIE DE PLUS EN PLUS TERTIAIRE

Parmi les 68 700 personnes ayant un emploi dans l'archipel des Îles Du Vent en août 2012, 55 000 sont salariées. Huit salariés sur dix bénéficient d'un contrat à durée indéterminée (CDI) et un tiers travaille dans le secteur public. En 2012, malgré une réduction des effectifs, le secteur public (État, Pays, collectivités locales) reste donc un employeur majeur avec 28 % des emplois de cet archipel.

Aux Îles Du Vent, les activités tertiaires (commerce, services marchands et non marchands) emploient en 2012 80 % des actifs occupés, soit trois points de plus qu'en 2007. Les activités touristiques sont relativement développées à Moorea, où 21 % des actifs occupés travaillent dans l'hôtellerie et la restauration (1 100 emplois). Cette proportion est de 6 % à Tahiti (soit 4 000 emplois).

Le secteur primaire (perliculture, agriculture, aquaculture) reste une activité importante aux Îles Du Vent mais elle est en perte de vitesse avec 2 500 emplois en 2012 (3,7 %) contre 3 150 en 2007.

Le poids de l'industrie dans l'emploi total demeure stable (8 %). Le secteur de la construction et du bâtiment a subi les conséquences de la crise : il n'emploie plus que 8 % des personnes occupées contre 11 % cinq ans auparavant, soit 2 300 personnes en moins. ■

SOURCES

- Les résultats présentés dans cet article sont issus essentiellement du recensement général de la population de Polynésie française réalisé du 22 août au 18 septembre 2012.
- L'espérance de vie est calculée avec le recensement et les données d'état civil.

DÉFINITIONS

Le **solde naturel** (ou accroissement naturel) est la différence entre le nombre de naissances et le nombre de décès enregistrés au cours d'une période. On emploie les termes « excédent » ou « accroissement » quand le nombre de naissances est supérieur à celui des décès.

En l'absence de statistiques aux frontières, le **solde migratoire apparent** résulte de la différence entre la croissance de la population et le solde naturel entre deux recensements.

L'**indicateur conjoncturel de fécondité**, ou somme des naissances réduites, mesure le nombre d'enfants qu'aurait une femme tout au long de sa vie, si les taux de fécondité observés l'année considérée à chaque âge demeuraient inchangés. Le taux de fécondité désigne le rapport du nombre de naissances vivantes de l'année à l'ensemble de la population féminine en âge de procréer (15 à 50 ans).

La **population active** regroupe les personnes ayant un emploi et les chômeurs au sens du recensement.

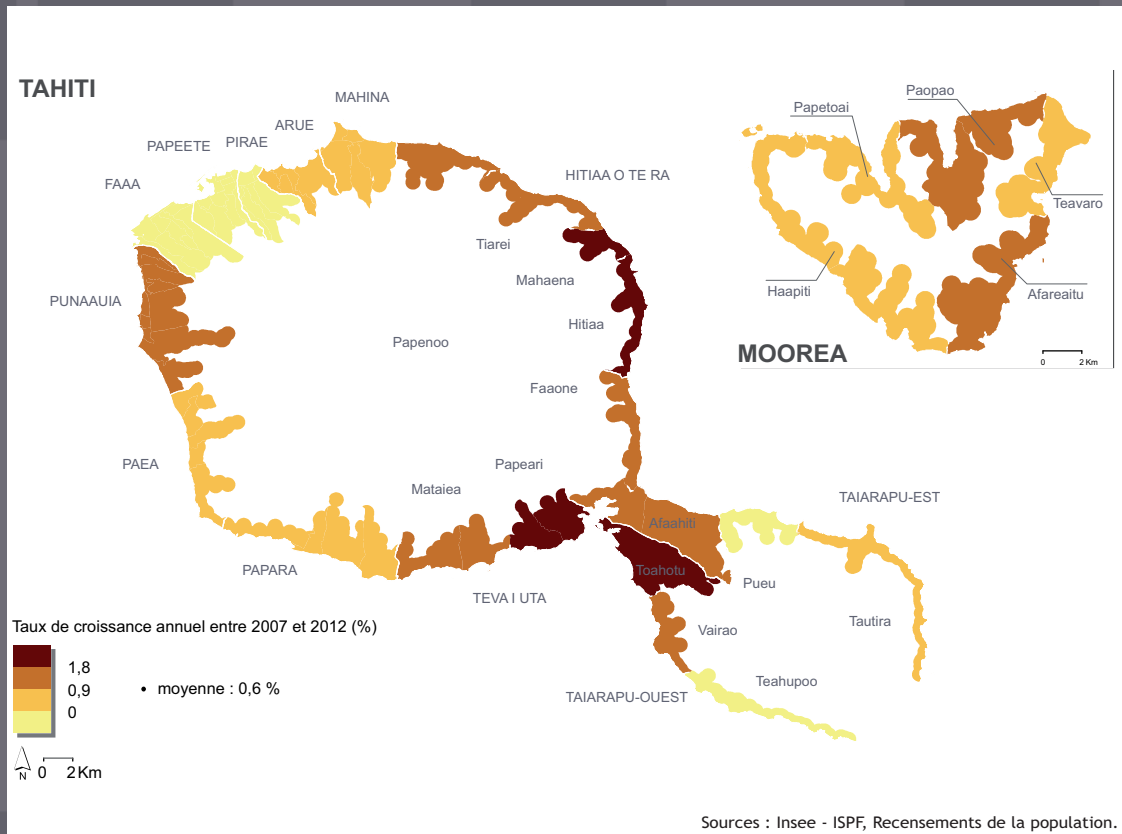
Sont considérées comme **chômeurs au sens du recensement**, les personnes de 15 ans ou plus ayant déclaré être au chômage durant la semaine précédant l'enquête, être disponibles et rechercher un emploi. Le **taux de chômage au sens du recensement** est le rapport entre le nombre de chômeurs au sens du recensement et la population active totale.

Le **taux d'emploi au sens du recensement** est, pour une catégorie d'âge donnée, le rapport entre le nombre d'actifs occupés et la population totale. Il est calculé ici parmi la population âgée de 15 ans ou plus.

BIBLIOGRAPHIE

- Froté O., « Recensement de la population de Polynésie française », Insee Première n° 543, septembre 1997.
- Bar L., « Recensement 2002, 245 516 habitants en Polynésie française », Points Forts de la Polynésie française n° 4/2003, août 2003.
- Bodet C., • Monchois X., « Recensement en Polynésie française 2007 : la croissance de la population ralentit depuis 2002 », Insee Première n° 1230, mars 2009.
- Merceron S., « Légère croissance de la population en Polynésie française malgré un déficit migratoire sans précédent », Insee Première n° 1474, novembre 2013.

les Îles Du Vent en 2012 : la population en légère hausse



1 200

C'est le nombre moyen de personnes qui viennent s'installer chaque année
aux Îles Du Vent depuis 2007.

TOUTES LES STATISTIQUES SONT DISPONIBLES SUR WWW.ISPF.PF

