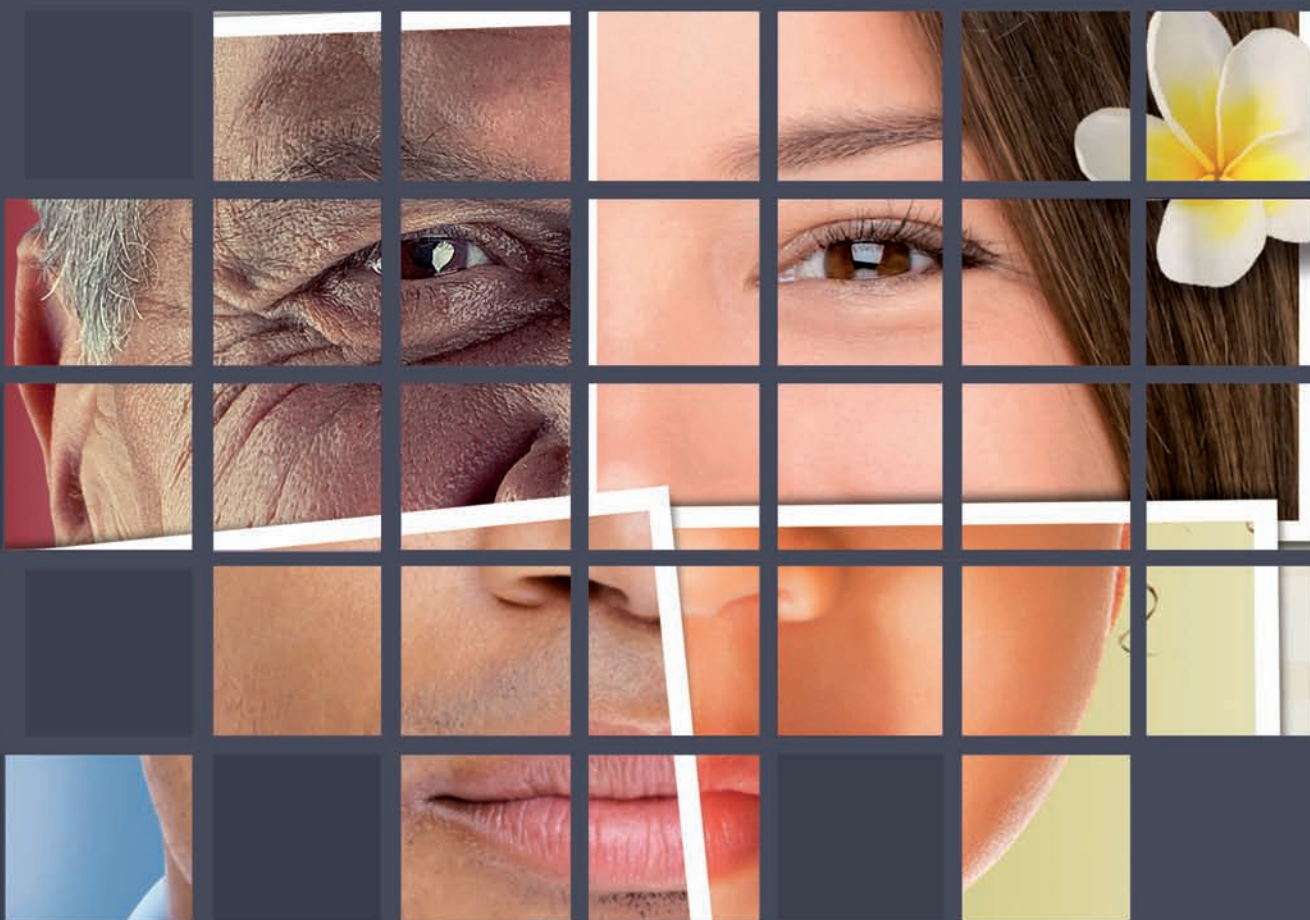


Points forts.

10

De la Polynésie française

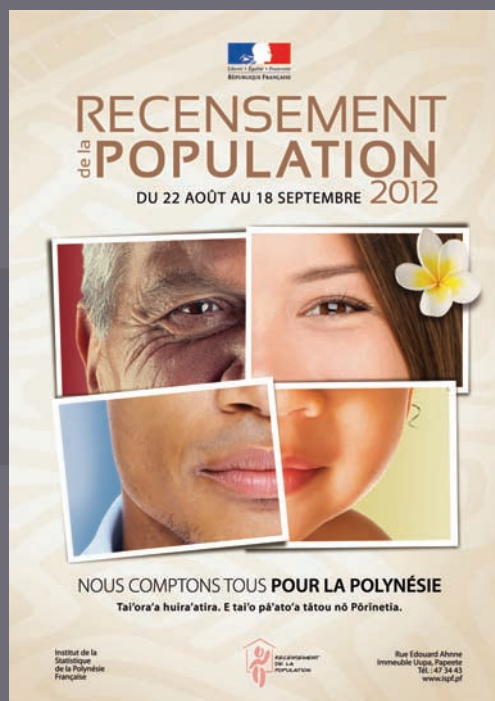
ÉTUDES



INSTITUT
DE LA
STATISTIQUE
DE LA
POLYNÉSIE FRANÇAISE



LES AUSTRALES EN 2012 :
UN SOLDE MIGRATOIRE EXCÉDENTAIRE



Au 22 août 2012, l'archipel des Australes compte 6 820 habitants. La population de toutes les communes de l'archipel progresse entre 2007 et 2012.

Depuis 2007, la population a augmenté de 516 personnes, expliqué par un solde naturel positif et un solde migratoire excédentaire : en moyenne, 60 personnes arrivent chaque année aux Australes. De plus, le taux de fécondité reste stable depuis 1996 ; il est de 2,2 enfants par femme.

Le taux de chômage mesuré par le dernier recensement de 2012 atteint 29,3 %, soit 7 points de plus que celui de l'ensemble de la Polynésie française. Les plus touchés sont les jeunes de 15 à 29 ans et ceux n'ayant aucun diplôme.

La taille moyenne des ménages se stabilise et le confort des logements continue de s'améliorer. Les Australes demeurent cependant moins bien équipés en matériel informatique que l'ensemble de la Polynésie française.

Les îles Australes en 2012 : un solde migratoire excédentaire

LES HABITANTS DES AUSTRALES SONT PLUS NOMBREUX EN 2012

L'archipel des Australes, situé au sud de la Polynésie française, est composé de cinq îles, chacune constituant une commune, et 12 communes associées. Il compte 6 820 habitants et regroupe 3 % de la population totale de la Polynésie française. Rurutu et Tubuai concentrent chacune un tiers de la population de l'archipel avec respectivement 2 322 habitants et 2 170 habitants. Enfin, Raivavae abrite 940 personnes (soit 14 % de la population), Rimatara 846 personnes (soit 13 %) et Rapa, 515 personnes (soit 8 %).

Alors que la population des Australes diminuait régulièrement depuis 1996, elle progresse de 8,2 % depuis 2007, (+ 1,6 % par an en moyenne ou 100 personnes supplémentaires chaque année), soit la plus forte augmentation de l'ensemble des archipels.

Toutes les communes des Australes connaissent une croissance démographique entre 2007 et 2012. Les plus fortes progressions concernent Rurutu et Rimatara avec chacune une croissance de 2,1 % en moyenne par an, alors que leur population se contractait entre 2002 et 2007 (- 0,1 % en moyenne par an). Rapa progresse de 1,4 % en moyenne par an et Tubuai de 1,2 % entre 2007 et 2012 alors que l'accroissement de leur population était plus modéré entre 2002 et 2007 (respectivement + 0,4 % et + 0,6 %). Quant à Raivavae, sa population augmente légèrement entre les deux derniers recensements (0,8 % en moyenne par an) alors qu'elle diminuait entre 2002 et 2007 (- 1,8 % en moyenne par an).

Tab. 1 - POPULATION PAR SUBDIVISION ADMINISTRATIVE
À LA DATE DES RECENSEMENTS

	Recensement			Variation	
	Novembre 2002	Août 2007	Août 2012	2002 / 2007	2007 / 2012
Unité :	nombre	nombre	nombre	%	%
Polynésie française	244 830	259 706	268 207	6,1	3,3
Îles Du Vent	183 804	194 683	200 714	5,9	3,1
Îles Sous-Le-Vent	30 303	33 165	34 581	9,4	4,3
Îles Tuamotu-Gambier	15 846	16 896	16 831	6,6	- 0,4
Îles Marquises	8 548	8 658	9 261	1,3	7,0
Îles Australes	6 329	6 304	6 820	- 0,4	8,2
Rurutu	2 098	2 089	2 322	- 0,4	11,2
Tubuai	1 979	2 044	2 170	3,3	6,2
Raivavae	991	905	940	- 8,7	3,9
Rimatara	791	786	873	- 0,6	11,1
Rapa	470	480	515	2,1	7,3

Sources : Insee - ISPF, Recensements de la population.

UN SOLDE MIGRATOIRE EXCÉDENTAIRE

La croissance de la population des Australes repose sur une immigration plus importante que l'émigration et sur un solde naturel positif (*définition*) mais plus faible que sur la période précédente (- 9 % par rapport à 2007). Le solde migratoire apparent (*définition*) est pour la première fois excédentaire avec 300 personnes en plus depuis 2007, soit 60 arrivées nettes par an.

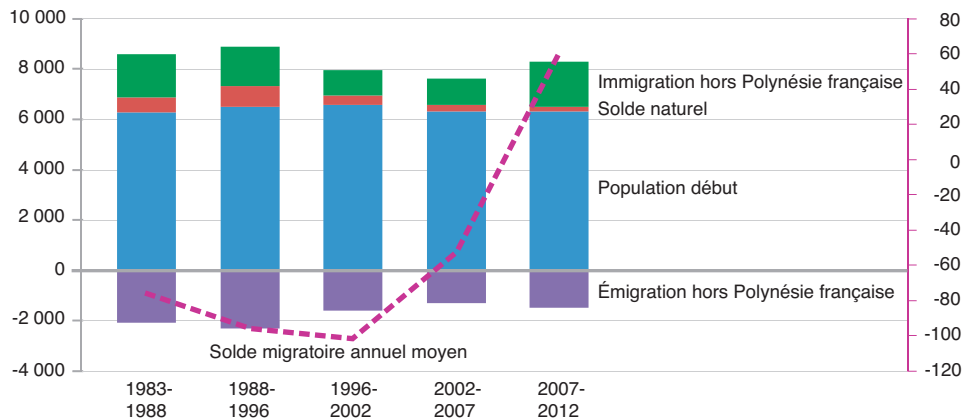


Le solde naturel est de 218 personnes supplémentaires en cinq ans. En retrait par rapport à 2007, cette baisse est cependant moins importante que sur la période 2002-2007 (- 9 % contre - 36 %). Le taux de fécondité est stable depuis 1996 et atteint 2,2 enfants par femme en 2012. Il était de 4,1 en 1988.

La proportion des habitants de moins de 20 ans diminue d'un recensement à l'autre. Elle représentait la moitié de la population en 1988 et seulement un tiers en 2012. Les personnes âgées de 60 ans et plus sont de plus en plus nombreuses et représentent désormais 12 % de la population contre 6 % en 1988.

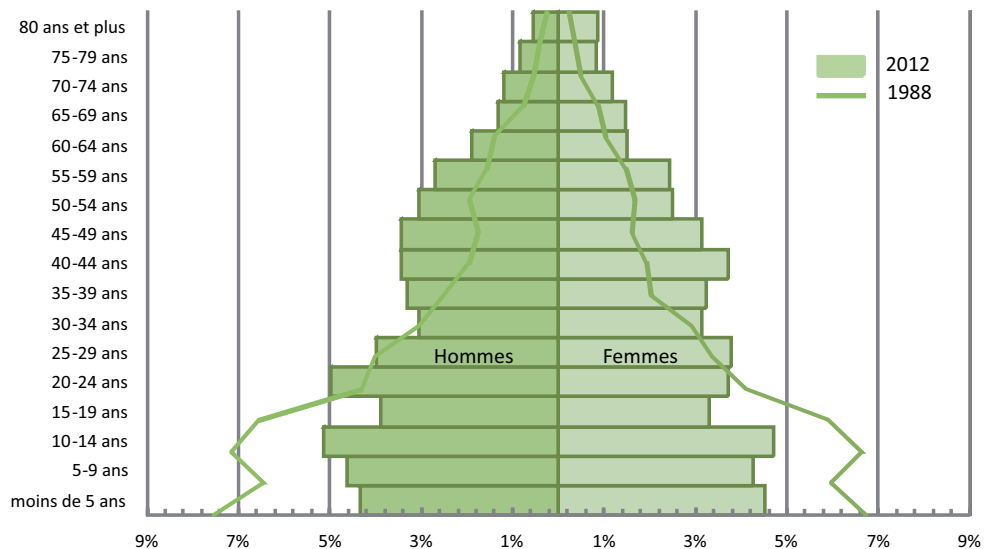
L'espérance de vie à la naissance a augmenté de cinq mois par an en moyenne entre 1988 et 2012 pour atteindre 75 ans. L'âge moyen sur tout l'archipel progresse de 7,8 ans passant de 24 ans en 1988 à 31,8 ans en 2012 du fait de la baisse de la natalité et du rallongement de la durée de vie. L'âge moyen est inférieur à la moyenne de l'archipel à Rapa (29,9 ans) et supérieur à Raivavae (34,5 ans).

Graph.1 - ÉVOLUTION DES SOLDES NATURELS ET MIGRATOIRES DEPUIS 1983



Sources : Insee - ISPF, Recensement de la population 2012.

Graph.2 - PYRAMIDE DES ÂGES DES ÎLES AUSTRALES 1988 ET 2012



Sources : Insee - ISPF, Recensement de la population 2012.

UN TAUX D'ACTIVITÉ EN HAUSSE MAIS TROIS ACTIFS SUR DIX SONT AU CHÔMAGE

Le taux d'activité (*définition*) des 15 ans ou plus aux Australes augmente de 11 points entre 2007 et 2012 et atteint 58 % de la population. Il est deux points plus élevé que celui de l'ensemble de la Polynésie française. Les hommes sont 65 % à être actifs et les femmes, 50 %. Depuis 1988, l'écart entre hommes et femmes avait tendance à diminuer passant de 16 points en 1988 à 11 points en 2007. Il est de 15 points en 2012. L'écart entre les deux sexes se creuse davantage pour la tranche d'âge 30-34 ans (25 points).

Le taux d'activité à Rapa et Rurutu est plus élevé (respectivement 69 % et 63,5 %) alors qu'il est plus faible à Rimatara et Tubuai (respectivement 44 % et 54 %).

Le taux de chômage progresse moins vite qu'en Polynésie française (+ 6,5 points entre 2007 et 2012 passant de 22,7 % à 29,3 % contre + 11 points sur l'ensemble des archipels). Il est supérieur au taux de chômage de la Polynésie française de 7 points. Rapa et Raivavae ont plus de chômeurs parmi la population active (respectivement 69 % et 38 %) tandis que Tubuai et Rurutu ont un taux moins important (respectivement 23 % et 21 %).

Les jeunes de 15 à 29 ans restent les plus touchés par le chômage avec 47 % de chômeurs et ils représentent 57 % des chômeurs.

La moitié des chômeurs n'a jamais travaillé et 30 % déclarent avoir effectué des démarches depuis moins de trois mois, pour trouver du travail.

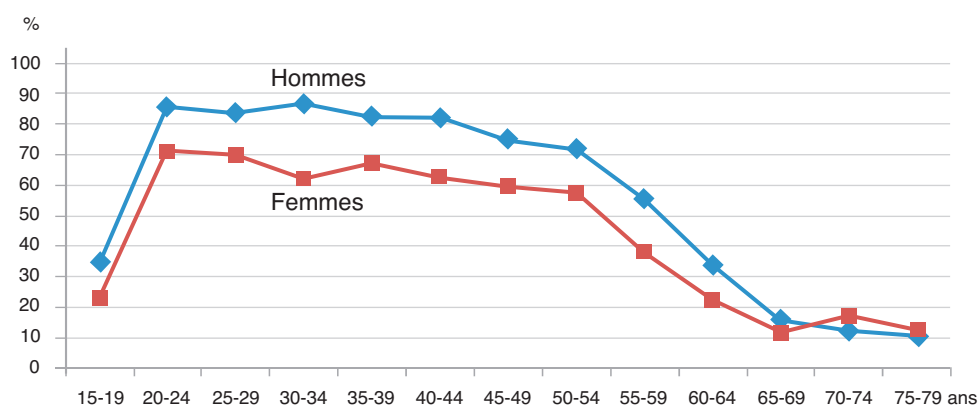
Le diplôme prévient du chômage puisque les personnes ayant obtenu un diplôme de cycle supérieur sont seulement 12 % à être au chômage alors qu'un tiers des personnes possédant uniquement le BAC ou un diplôme technologique est au chômage. En revanche, dans cet archipel, la proportion de chômeurs de la filière technologique est plus faible que celle de la filière générale (23 % contre 34 %).

Le chômage touche davantage les femmes que les hommes (32 % contre 27 %). Cet écart est stable par rapport à 2007.

En 2012, parmi la population des 15 ans ou plus, quatre personnes sur dix occupent un emploi contre 36,4 % cinq ans auparavant. C'est le seul archipel où le taux d'emploi (*définition*) progresse. Rurutu présente le taux d'emploi le plus élevé avec 50 % des personnes âgées de 15 ans ou plus. À l'opposé, à Rapa et Rimatara, les actifs occupés représentent respectivement 21 % et 31 % de la population.

Aux Australes, trois actifs occupés sur cinq exercent un emploi à temps complet. Cette proportion est de deux tiers chez les hommes et 55 % chez les femmes. Un tiers des femmes exerce un emploi à mi-temps ou plus et 11 %, moins d'un mi-temps.

Graph.3 - TAUX D'ACTIVITÉ PAR SEXE SELON LA TRANCHE D'ÂGE



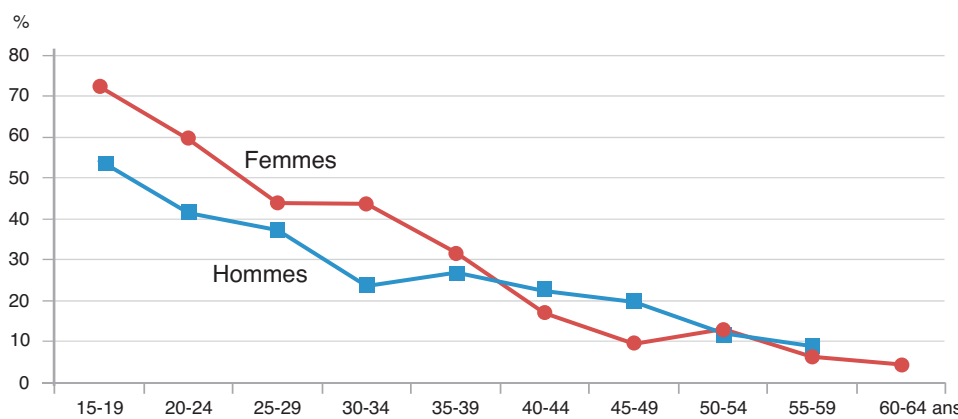
Sources : Insee - ISPF, Recensement de la population 2012.

Tab.2 - TAUX DE CHÔMAGE ET TAUX D'EMPLOI SELON LE NIVEAU DE DIPLÔME

Diplôme obtenu	Taux de chômage	Taux d'emploi
Unité :	%	%
Aucun diplôme	28,1	34,7
CEP	25,6	44,2
BEPC	37,3	34,2
BEP	34,1	49,3
CAP	25,3	54,6
Bac général	33,8	51,2
Bac technologique	33,3	53,4
1 ^{er} cycle Universitaire	17,9	62,3
2 ^{ème} ou 3 ^{ème} cycle Universitaire	-	74,6
Total général	29,3	41,0

Sources : Insee - ISPF, Recensements de la population.

Graph.4 - TAUX DE CHÔMAGE PAR SEXE SELON LA TRANCHE D'ÂGE



Sources : Insee - ISPF, Recensement de la population 2012.

DES BACHELIERS ET DES DIPLÔMÉS DU SUPÉRIEUR PLUS NOMBREUX

Aux Australes, la proportion de personnes âgées de 15 ans ou plus n'ayant aucun diplôme diminue. Elle passe de deux tiers en 2002 à la moitié en 2007, puis à 44 % en 2012. Elle demeure néanmoins 13 points au-dessus du niveau de l'ensemble de la Polynésie française (31 %). Le nombre de diplômés progresse ; ainsi, les bacheliers représentent 13 % des 15 ans ou plus contre 9 % en 2007. Tubuai, Rurutu et Raivavae sont les communes ayant le plus de bacheliers et de diplômés du supérieur parmi leur population (respectivement 16 % et 13 % chacune). La proportion de personnes ne possédant aucun diplôme est plus élevée sur les communes de Rapa (51 %) et Tubuai (47 %).

Parmi les jeunes âgés de 20 à 24 ans, 18 % possèdent le baccalauréat contre 15 % en 2007. Les jeunes femmes sont plus nombreuses à être diplômées du baccalauréat ou de l'enseignement supérieur mais les écarts tendent également à se réduire. Un jeune homme âgé entre 20 et 24 ans sur cinq possède le baccalauréat ou un diplôme de l'enseignement supérieur contre une jeune fille sur quatre en 2012, contre, respectivement, 16 % et 20 % en 2007.

En famille, les langues polynésiennes prédominent et sont davantage utilisées aux Australes. Parmi les personnes âgées de 15 ans ou plus, 63 % parlent une langue polynésienne dont 62 %, une langue des Australes. C'est à Rimatara et Raivavae que l'on pratique le plus une langue des Australes (respectivement 88 % et 83 % des personnes âgées de 15 ans ou plus). Le français est parlé en famille par 36 % des personnes sur l'ensemble des Australes. La moitié des habitants âgés de 15 ou plus de Tubuai et 46 % à Rapa, parlent le français en famille. Seuls 3 % ne comprennent pas une langue polynésienne et 6 %, le français.

L'ÉQUIPEMENT DES FOYERS S'AMÉLIORE

L'informatique se développe mais reste en retrait comparé à l'ensemble de la Polynésie française. En 2012, 35 % des résidences principales des Australes disposent d'un ordinateur, soit 15 points de plus qu'en 2007. L'accès à internet progresse fortement puisque le nombre de foyers pouvant se connecter a été multiplié par trois entre 2007 et 2012 (20 % des foyers contre un foyer sur deux en Polynésie française). Rapa et Rurutu sont les communes les plus connectées avec 23 % des foyers qui accèdent à une connexion internet tandis que Rimatara et Raivavae, sont les moins équipées avec respectivement 16 % et 14 % des foyers ayant accès au web.

La TNT et la téléphonie mobile équipent la majorité des foyers. Aux Australes, 84 % des logements ont accès à la télévision numérique terrestre (contre 86 % sur l'ensemble de la Polynésie française). La réception de la TNT est moins courante à Tubuai (80 % des foyers) mais plus répandue à Rimatara (91 %) et Rurutu (86 %).

En 2012, trois ménages sur quatre disposent d'au moins un téléphone mobile. Rapa et Rimatara sont les mieux dotées avec respectivement, 88 % et 82 % des ménages. La moitié des logements possèdent un téléphone fixe.

En 2012, 94 % des résidences principales ont l'accès à l'eau courante à l'intérieur du logement, soit un point de plus qu'en 2007. Les communes de Raivavae et Rapa sont moins bien loties avec seulement respectivement deux résidences principales sur trois et 83 % recevant l'eau courante. À Raivavae, un tiers des résidences principales possède une installation privée de captage de l'eau. Concernant le traitement des eaux usées, 97 % des résidences principales ont une fosse septique individuelle. La proportion de logements rejetant leurs eaux usées à même le sol a diminué, passant de 5 % en 2007 à 2 % en 2012. Cela représente 8 % des foyers à Tubuai.

La voiture demeure le mode de transport privilégié. Entre 2007 et 2012, le nombre de foyers possédant au moins une voiture a progressé, passant de 53 % en 2007 à 59 % en 2012. Tubuai et Rurutu sont les communes qui concentrent le plus de voitures dans leur population (respectivement 65 % et 67 % des foyers ont au moins une voiture). Si en 2012, 23 % des résidences principales sont équipées de deux roues, elles étaient 26 % en 2007. À Rurutu, 30 % des foyers ont au moins un deux roues. Moins d'un ménage sur cinq dispose d'un bateau à moteur (18 %), contre 13 % sur l'ensemble de la Polynésie française. À Rapa, 45 % des ménages en possèdent un.

La moitié des élèves vont à l'école en transport en commun, 16 % sont accompagnés en voiture et 16 % également s'y rendent à pied. À Rapa, un élève sur quatre va à l'école à pied et à Raivavae, deux élèves sur trois prennent les transports en commun.

Pour se rendre à leur travail, 37 % des habitants utilisent la voiture. Trois personnes sur dix travaillent à domicile. À Rurutu, cette proportion atteint 43 %. À Rapa, la marche est privilégiée pour aller au travail (38 % des actifs occupés).

LA TAILLE MOYENNE DES MÉNAGES EST STABLE ENTRE 2007 ET 2012

Depuis vingt-cinq ans, les ménages complexes composés de plusieurs noyaux familiaux deviennent moins nombreux. Ce phénomène de décohabitation et la baisse de la natalité ont contribué à la baisse régulière de la taille moyenne du ménage. Cependant, entre 2007 et 2012, elle reste stable (3,7 personnes par logement).

En 2012, l'archipel des Australes compte 2 319 logements, soit 280 de plus qu'en 2007. Le nombre de résidences principales (1 837) a ainsi progressé de 9 % et la population a augmenté de 7 %. Les maisons individuelles représentent 97 % des logements. Les ménages propriétaires de leur logement sont très largement majoritaires (88 %). Seulement 6 % des ménages paient un loyer et 6 % sont logés gratuitement. À Rimatara, 94 % sont propriétaires. Ils sont 84 % à Tubuai. À Raivavae, 10 % des ménages sont logés à titre gracieux.

UNE MAJORITÉ D'EMPLOIS SALARIÉS ET UNE ÉCONOMIE CENTRÉE SUR LES SERVICES

Parmi les personnes ayant un emploi aux Australes, 62 % sont salariées (1 271) dont deux tiers dans le public, soit 41 % des actifs. Dans le secteur public, 70 % sont en contrat à durée indéterminée (CDI, hors stagiaires) contre 60 % dans le secteur privé. Si les effectifs dans le secteur public restent stables entre 2007 et 2012, la proportion de personnes employées dans ce secteur diminue (41 % en 2012 contre 51 % en 2007). Rurutu et Raivavae sont les îles où le pourcentage d'actifs qui travaillent dans le secteur public est le plus faible (respectivement 30 % et 33 %) alors qu'à Rapa 72 % des personnes ayant un emploi, sont salariées du public. La proportion de non-salariés à Rurutu est plus importante (53 % des emplois) alors qu'à Rapa, elle n'est que de 10 %.

Les personnes nées en Polynésie française occupent 94 % des emplois. Le secteur de l'éducation compte une proportion plus faible de personnes nées en Polynésie française (86 %). Entre 2007 et 2012, 385 emplois ont été créés ; exclusivement des emplois non-salariés et ceux-ci dans l'artisanat d'art (+ 213 emplois par rapport à 2007) et l'agriculture, la chasse et la sylviculture (+ 173 emplois par rapport à 2007).

Aux Australes, deux tiers des emplois relèvent du secteur tertiaire. Les plus représentés font partie de l'administration publique, territoriale et de la sécurité sociale (28 % des emplois). L'agriculture, la chasse et la sylviculture occupent 23 % des emplois. Viennent ensuite les « autres activités tertiaires » pour 14 % et notamment les services collectifs, sociaux et personnels pour 8 %.

L'administration publique concentre 65 % des emplois à Rapa et seulement 20 % à Rurutu. L'agriculture, la chasse et la sylviculture occupent respectivement 29 % et 25 % des emplois à Rurutu et Raivavae et à l'opposé, 18 % des emplois, à Tubuai et 3 % à Rapa. ■

Tab.3 - TAUX D'ÉQUIPEMENT DES FOYERS EN 2012
(EN POURCENTAGE DES MÉNAGES)

Part des foyers ayant...	Polynésie française	Îles Australes	Raivavae	Rapa	Rimatara	Rurutu	Tubuai
Unité : en %							
L'eau courante à l'intérieur du logement	90	94	66	83	98	100	100
Un raccordement au réseau électrique général	96	98	100	100	99	100	96
Une fosse septique/individuelle	80	97	97	99	99	99	94
Le tout-à-l'égout	17	1	1	0	0	2	1
Des WC intérieurs	94	95	89	100	94	98	93
Une douche intérieure	93	93	84	98	95	97	92
Une pièce climatisée	19	2	3	2	0	3	1
Un chauffe-eau électrique ou au gaz	43	62	16	71	66	77	63
Un chauffe-eau solaire	27	6	4	2	5	5	8
Un congélateur	64	87	91	92	92	85	84
Internet	43	20	14	23	16	23	21
Un lave linge	91	89	86	97	94	90	88
Un ordinateur	57	35	21	36	30	37	39
La réception de la TNT	86	84	83	83	91	86	80
Un réfrigérateur	91	83	76	69	81	90	83
Un téléphone fixe	51	53	54	42	57	56	52
Un téléphone mobile	90	75	62	88	82	76	73
Au moins une voiture	77	59	44	30	57	65	67
Au moins un deux-roues	24	23	14	10	15	31	24
Au moins un bateau à moteur	13	18	26	45	3	5	27

Sources : Insee - ISPF, Recensements de la population.

SOURCES

- Les résultats présentés dans cet article sont issus essentiellement du recensement général de la population de Polynésie française réalisé du 22 août au 18 septembre 2012.
- L'espérance de vie est calculée avec le recensement et les données d'état civil.

DÉFINITIONS

Le **solde naturel** (ou accroissement naturel) est la différence entre le nombre de naissances et le nombre de décès enregistrés au cours d'une période. On emploie les termes « excédent » ou « accroissement » quand le nombre de naissances est supérieur à celui des décès.

En l'absence de statistiques aux frontières, le **solde migratoire apparent** résulte de la différence entre la croissance de la population et le solde naturel entre deux recensements.

L'**indicateur conjoncturel de fécondité**, ou somme des naissances réduites, mesure le nombre d'enfants qu'aurait une femme tout au long de sa vie, si les taux de fécondité observés l'année considérée à chaque âge demeuraient inchangés. Le taux de fécondité désigne le rapport du nombre de naissances vivantes de l'année à l'ensemble de la population féminine en âge de procréer (15 à 50 ans).

La **population active** regroupe les personnes ayant un emploi et les chômeurs au sens du recensement.

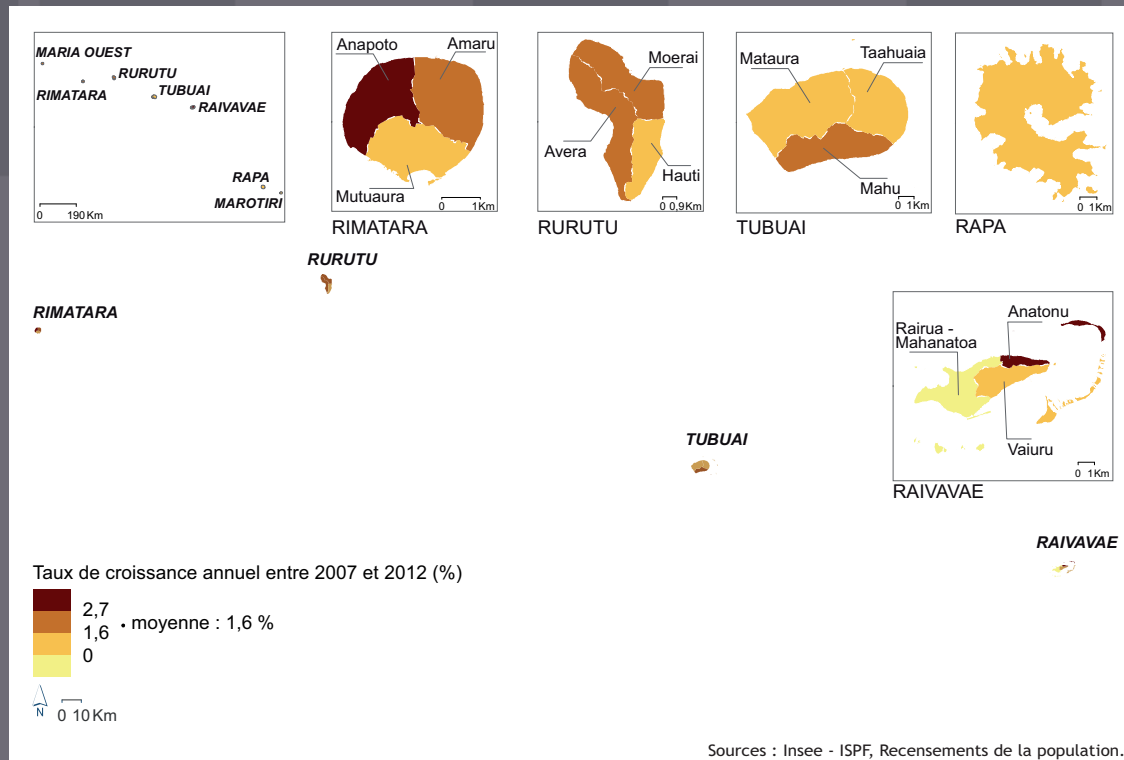
Sont considérées comme **chômeurs au sens du recensement**, les personnes de 15 ans ou plus ayant déclaré être au chômage durant la semaine précédant l'enquête, être disponibles et rechercher un emploi. Le **taux de chômage au sens du recensement** est le rapport entre le nombre de chômeurs au sens du recensement et la population active totale.

Le **taux d'emploi au sens du recensement** est, pour une catégorie d'âge donnée, le rapport entre le nombre d'actifs occupés et la population totale. Il est calculé ici parmi la population âgée de 15 ans ou plus.

BIBLIOGRAPHIE

- Froté O., « Recensement de la population de Polynésie française », Insee Première n° 543, septembre 1997.
- Bar L., « Recensement 2002, 245 516 habitants en Polynésie française », Points Forts de la Polynésie française n° 4/2003, août 2003.
- Bodet C., • Monchois X., « Recensement en Polynésie française 2007 : la croissance de la population ralentit depuis 2002 », Insee Première n° 1230, mars 2009.
- Merceron S., « Légère croissance de la population en Polynésie française malgré un déficit migratoire sans précédent », Insee Première n° 1474, novembre 2013.

les Îles Australes en 2012 : Un solde migratoire excédentaire



60

C'est le nombre moyen de personnes qui viennent s'installer chaque année
aux Îles Australes depuis 2007.