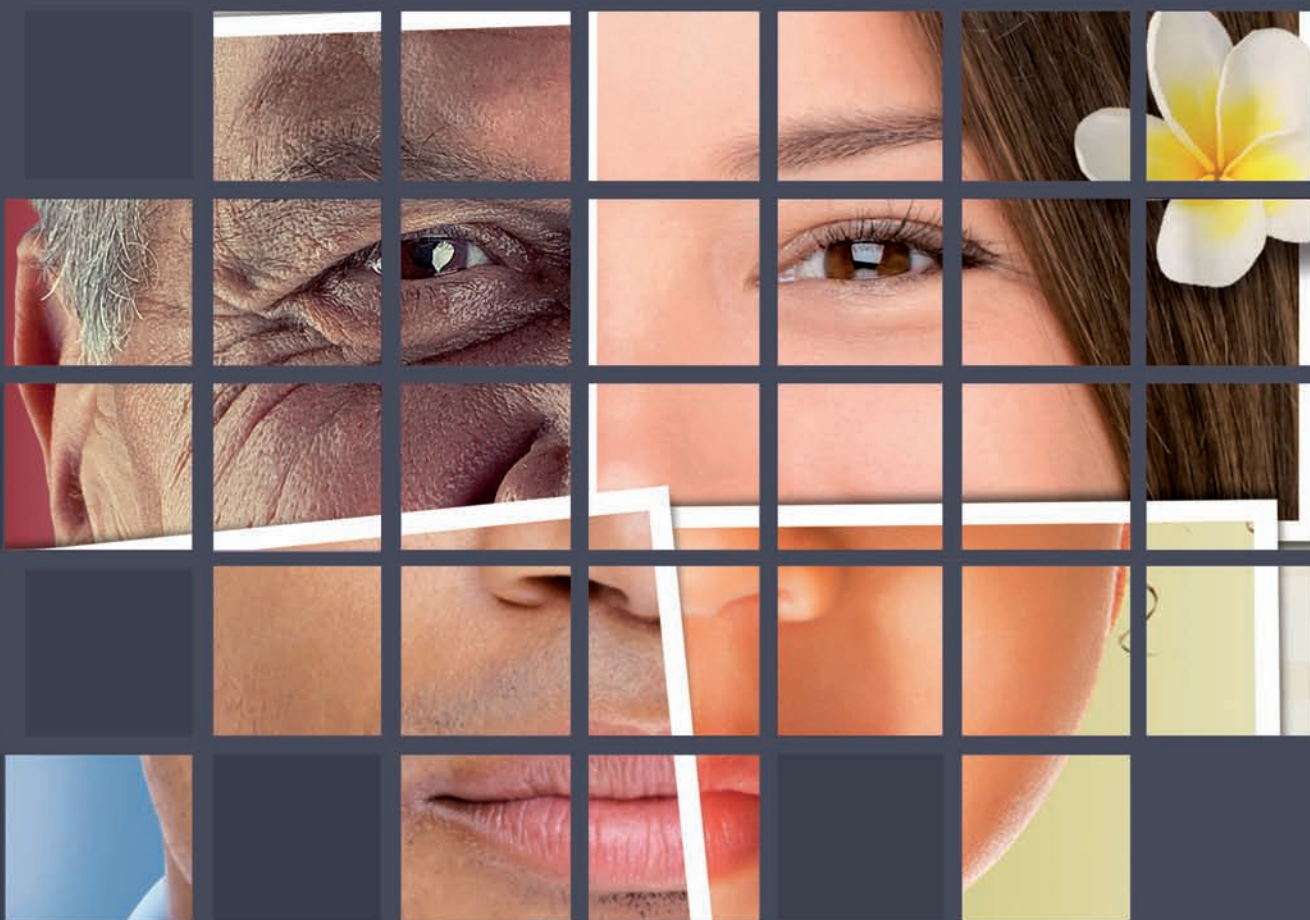


Points forts.

11

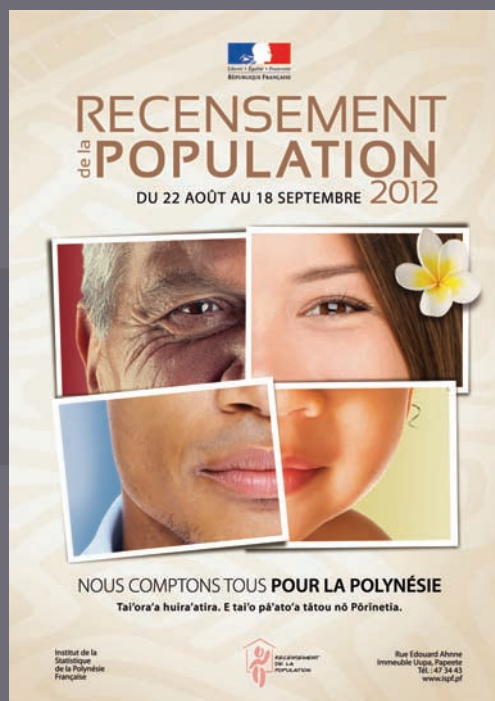
De la Polynésie française

ÉTUDES



INSTITUT
DE LA
STATISTIQUE
DE LA
POLYNÉSIE FRANÇAISE

LES MARQUISES EN 2012 :
POPULATION ET CHÔMAGE EN HAUSSE



L'archipel des Marquises est constitué de 12 îles dont six sont habitées, par un total de 9 261 personnes en 2012. Depuis 2007, la population a progressé de 600 personnes dont la moitié sur Nuku-Hiva, l'île la plus importante. Cette hausse de 7 % résulte essentiellement d'un solde naturel positif. Le solde migratoire est pour la première fois quasiment nul. Le taux de fécondité se maintient à 2,2 enfants par femme, un niveau équivalent au seuil de renouvellement des générations (2,1), malgré une baisse continue depuis 1996.

Le taux de chômage mesuré par le recensement de la population atteint 30,6 %, taux le plus élevé de Polynésie française en 2012. Comme pour l'ensemble de la Polynésie française, l'équipement des ménages, et donc le confort des logements, s'améliore par rapport à 2007, en particulier en ce qui concerne les télécommunications. La taille des ménages tend à diminuer.

Les Îles Marquises en 2012 : population et chômage en hausse

LE RYTHME DE CROISSANCE DE LA POPULATION S'ACCÉLÈRE

Au 22 août 2012, 9 261 personnes habitent l'archipel des Marquises, soit une hausse de 7 % par rapport à 2007, une des plus fortes de Polynésie française sur la période. Cela équivaut en moyenne à 121 personnes supplémentaires chaque année. La commune de Nuku-Hiva est la plus peuplée avec près de 3 000 habitants, suivie par Hiva-Oa et Ua-Pou avec chacune 2 200 habitants. Les autres communes (Tahuata, Ua-Huka et Fatu-Hiva) sont nettement moins peuplées (entre 600 et 700 habitants).

Après un ralentissement de la croissance de la population entre 2002 et 2007, le rythme de croissance s'accélère entre 2007 et 2012, excepté à Ua-Pou où il est en baisse depuis 24 ans. C'est à Nuku-Hiva que la croissance démographique (relative et absolue) est la plus importante par rapport à 2007 (+ 11,4 %) du fait de l'attractivité du centre administratif de Taiohae.

L'augmentation de la population aux Marquises résulte d'un solde naturel (*définition*) positif (+ 614 personnes en cinq ans), et d'un solde migratoire apparent (*définition*) beaucoup moins déficitaire que lors des précédents recensements : - 12 personnes, soit deux départs nets par an. Ce solde déficitaire est entièrement imputable à l'île de Ua-Pou dont le solde migratoire apparent est de - 133 personnes (- 27 par an), tandis que celui des autres îles est positif (nul à Fatu-Hiva). Le solde naturel est positif dans toutes les îles ; + 217 à Nuku-Hiva, + 150 à Hiva-Oa et Ua-Pou, + 45 à Ua-Huka, et + 28 et + 24 à Tahuata et Fatu-Hiva. Comme pour l'ensemble de la Polynésie française, ce solde repart à la hausse en 2012, après avoir atteint son maximum lors du recensement 1996 avec des naissances et un taux de fécondité (*définition*) au plus haut.

Tab. 1 - POPULATION PAR SUBDIVISION ADMINISTRATIVE
À LA DATE DES RECENSEMENTS

	Recensement			Variation	
	Novembre 2002	Août 2007	Août 2012	2002 / 2007	2007 / 2012
Unité :	nombre	nombre	nombre	%	%
Polynésie française	244 830	259 706	268 207	6,1	3,3
Îles Du Vent	183 804	194 683	200 714	5,9	3,1
Îles Sous-Le-Vent	30 303	33 165	34 581	9,4	4,3
Îles Marquises	8 548	8 658	9 261	1,3	7,0
Fatu-Hiva	562	587	611	4,4	4,1
Hiva-Oa	1 991	2 009	2 184	0,9	8,7
Nuku-Hiva	2 632	2 664	2 967	1,2	11,4
Tahuata	671	670	703	- 0,1	4,9
Ua-Huka	582	570	621	- 2,1	8,9
Ua-Pou	2 110	2 158	2 175	2,3	0,8
Îles Australes	6 329	6 304	6 820	- 0,4	8,2
Îles Tuamotu-Gambier	15 846	16 896	16 831	6,6	- 0,4

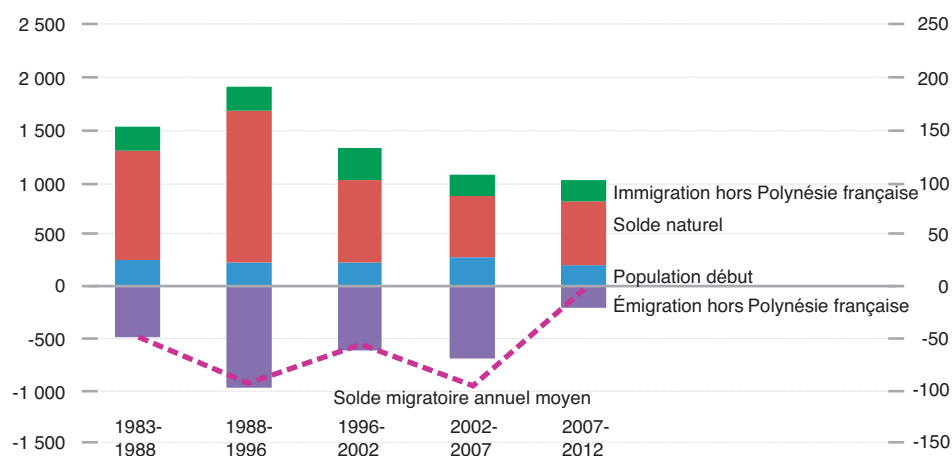
Sources : Insee - ISPF, Recensements de la population.



Le taux de fécondité a toujours été plus élevé aux Marquises, même s'il a nettement diminué lors des derniers recensements : il est passé de 8,8 enfants par femme en 1996 à 2,2 en 2012.

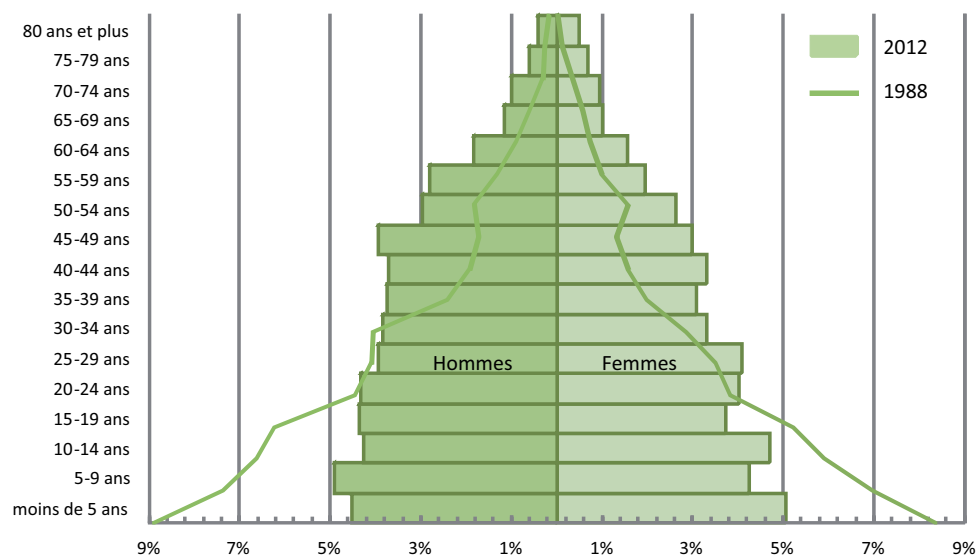
L'espérance de vie (*définition*) à la naissance est de 74,2 ans en 2012. Elle a augmenté en moyenne de trois mois par an depuis 1988, soit un allongement de huit ans en 24 ans. Avec la baisse de la natalité et l'allongement de la durée de vie, l'âge moyen de la population marquisienne est passé de 21 ans en 1988 à 30 ans en 2012.

Graph. 1 - ÉVOLUTION DES SOLDES NATURELS ET MIGRATOIRES DEPUIS 1983



Sources : Insee - ISPF, Recensement de la population 2012.

Graph. 2 - PYRAMIDE DES ÂGES DES ÎLES MARQUISES 1988 ET 2012



Sources : Insee - ISPF, Recensement de la population 2012.

TROIS FOIS PLUS DE CHÔMEURS QU'EN 2007

En 2012, le taux d'activité de la population âgée de 15 ans ou plus est en hausse de 5,5 points à 58 %, soit 3 910 personnes actives. Parmi elles, 1 200 sont des chômeurs (trois fois plus qu'en 2007) et 2 710 ont un emploi (stable par rapport à 2007).

Nuku-Hiva est l'île qui concentre le plus d'actifs (1 336), et détient le taux d'activité le plus élevé (+ 3,5 points à 62 %), suivie par Hiva-Oa (987 actifs), seule île dont le taux diminue par rapport à 2007 (- 1 point à 60 %). Le taux d'activité a fortement augmenté à Tahuata (+ 21 points à 56,4 %), et dans une moindre mesure à Ua-Huka (+ 15,6 points à 59 %).

Le taux d'activité des femmes (49 %) demeure inférieur à celui des hommes (66 %), mais est toutefois en nette augmentation (+ 9 points) tandis que celui des hommes diminue de trois points. Ainsi l'écart d'activité entre les deux sexes diminue par rapport à 2007, mais demeure important, en particulier entre 20 et 60 ans.

Le taux de chômage aux Marquises s'établit à 30,6 % de la population active (+ 16 points), le plus élevé de Polynésie française. Avec 80 % de la population, les îles de Nuku-Hiva, Hiva-Oa et Ua-Pou concentrent 72 % des chômeurs et 70 % de la hausse du nombre de chômeurs.

Les femmes sont moins nombreuses que les hommes à être au chômage (516 contre 682), quelle que soit l'île de résidence ou la classe d'âge. En revanche, elles ont plus de difficultés à s'insérer dans le monde du travail ; leur taux de chômage est globalement plus élevé que celui des hommes (33,5 % contre 29 %), excepté au-delà de 45 ans.

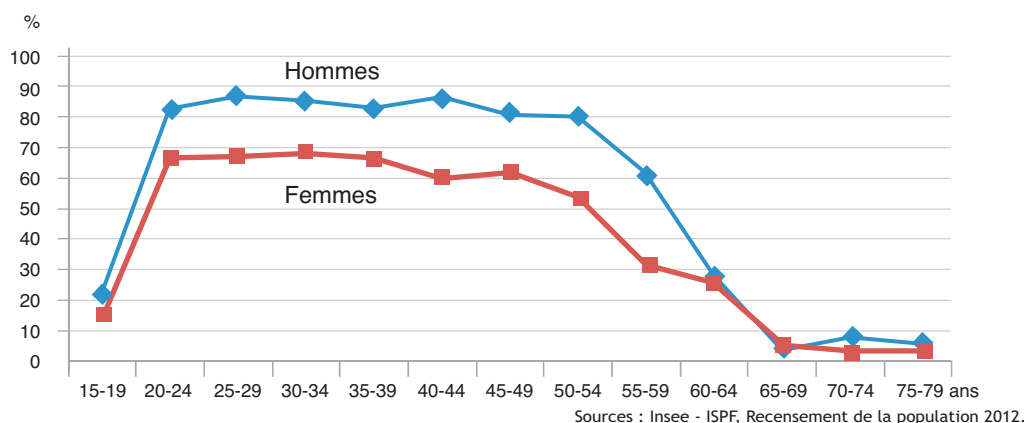
Fatu-Hiva et Ua-Huka ont les taux de chômage les plus élevés (respectivement 61 % et 51,6 %) et dont la progression a été la plus forte par rapport à 2007 (+ 30 points chacun). À Tahuata, où le taux d'activité a fortement augmenté, le taux de chômage demeure le plus faible de l'archipel (15 %, + 12 points) et le taux d'emploi (48 %) est le plus élevé. En revanche, il est peu élevé à Fatu-Hiva (22 %).

Le taux d'emploi de l'archipel est de 40,3 %, inférieur de quatre points à celui de la Polynésie française. Il s'établit à 46,3 % à Nuku-Hiva et à 44,3 % à Hiva-Oa.

Si le nombre d'hommes occupant un emploi diminue de 4,4 %, celui des femmes augmente de 7,7 %.

Comme dans l'ensemble de la Polynésie française, le niveau du diplôme influe sur la capacité des actifs à trouver un emploi ; le taux de chômage tend à diminuer avec l'élévation du diplôme, tandis que le taux d'emploi augmente. Les personnes non diplômées s'orientent rapidement vers des emplois peu qualifiés du primaire ou de l'artisanat, ce qui explique leur taux de chômage parfois moins élevé que celui des diplômés.

Graph.3 - TAUX D'ACTIVITÉ PAR SEXE SELON LA TRANCHE D'ÂGE

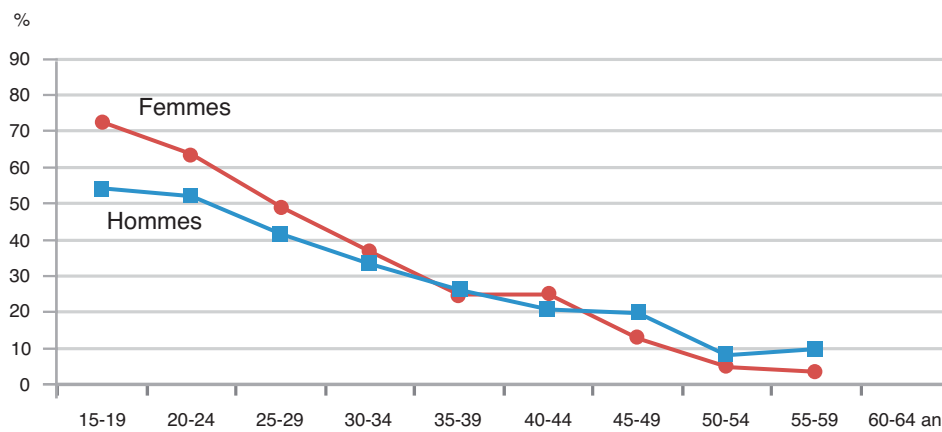


Tab.2 - TAUX DE CHÔMAGE ET TAUX D'EMPLOI SELON LE NIVEAU DE DIPLÔME

Diplôme obtenu	Taux de chômage	Taux d'emploi
Unité :	%	%
Aucun diplôme	30,8	33,8
CEP	23,4	43,2
BEPC	37,6	30,8
BEP	37,7	46,3
CAP	35,6	44,5
Bac général	26,9	53,8
Bac technologique	36,0	51,6
1 ^{er} cycle Universitaire	11,5	70,6
2 ^{ème} ou 3 ^{ème} cycle Universitaire	2,1	77,5
Total général	30,6	40,3

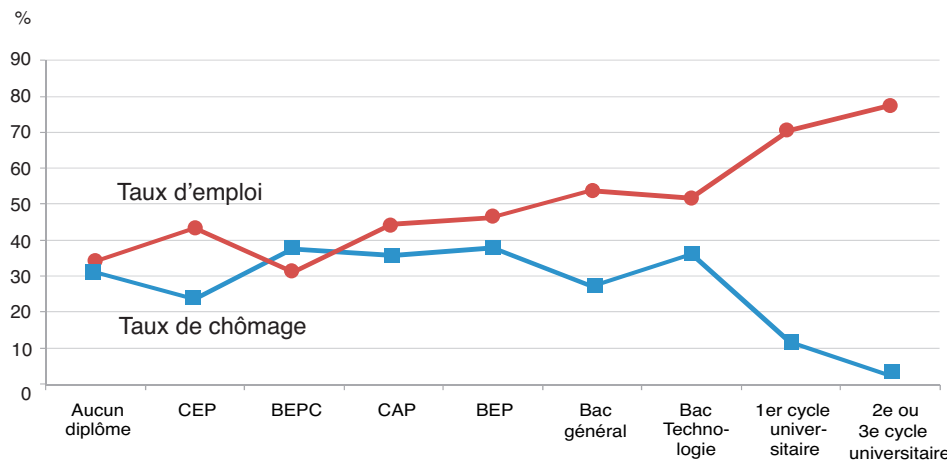
Sources : Insee - ISPF, Recensements de la population.

Graph.4 - TAUX DE CHÔMAGE PAR SEXE SELON LA TRANCHE D'ÂGE



Sources : Insee - ISPF, Recensement de la population 2012.

Graph.5 - TAUX DE CHÔMAGE ET TAUX D'EMPLOI SELON LE DIPLÔME



Sources : Insee - ISPF, Recensement de la population 2012.

LE NIVEAU SCOLAIRE S'AMÉLIORE MAIS DEUX PERSONNES SUR CINQ SONT TOUJOURS SANS DIPLÔME

Le niveau scolaire des habitants des Marquises progresse plus rapidement que celui de l'ensemble de la Polynésie française : les bacheliers représentent 15 % de la population âgée de 15 ans ou plus (+ 4 points par rapport à 2007), tandis que la part des non diplômés recule de six points à 41 %. Seuls les titulaires d'un bac +3 ou plus sont moins nombreux qu'en 2007 (- 33 % soit 120 personnes).

Les deux-tiers des marquisiens parlent une langue marquisienne en famille, le tiers restant parle français. Cette répartition est plus proche de l'équilibre sur les îles principales (Nuku-Hiva et Hiva-Oa), et s'en éloigne quand l'île est plus isolée.

L'ACCÈS AUX TÉLÉCOMMUNICATIONS S'AMÉLIORE MAIS LA FRACTURE NUMÉRIQUE EST TOUJOURS PRÉSENTE

L'accès aux télécommunications reste globalement difficile aux Marquises. Dans l'ensemble, l'ordinateur et l'accès internet sont les équipements dont le taux a le plus progressé par rapport à 2007, mais restent très faibles dans les îles les plus isolées, Tahuata, Ua-Huka et Fatu-Hiva. Quant à la téléphonie mobile, l'archipel est moins bien équipé que l'ensemble de la Polynésie française, en particulier l'île de Tahuata. Cette île possède en revanche le taux de téléphone fixe le plus élevé de l'archipel, mais aussi de l'ensemble des communes des archipels éloignés.

Ces trois îles (Tahuata, Ua-Huka, Fatu-Hiva), moins peuplées et moins accessibles, possèdent un taux d'équipement en bateau à moteur plus élevé que la moyenne. Les îles marquisiennes sont bien équipées en congélateur et machine à laver. En revanche, les taux sont plutôt faibles pour les chauffe-eau solaires ou électriques et la climatisation. Enfin l'île de Hiva-Oa est la mieux équipée en voiture, tandis que moins de la moitié des ménages en possèdent une à Fatu-Hiva. Cette dernière est la mieux équipée en bateau à moteur aux Marquises, et la deuxième après Maupiti pour l'ensemble de la Polynésie française.

Tab.3 - TAUX D'ÉQUIPEMENT DES FOYERS EN 2012
(EN POURCENTAGE DES MÉNAGES)

Part des foyers ayant...	Polynésie française	Îles Marquisises	Fatu-Hiva	Hiva-Oa	Nuku-Hiva	Tahuata	Ua-Huka	Ua-Pou
Unité : en %								
L'eau courante à l'intérieur du logement	90	92	98	98	96	9	98	99
Un raccordement au réseau électrique général	96	95	99	96	93	95	98	97
Une fosse septique/individuelle	80	97	97	98	96	98	99	95
Le tout-à-l'égout	17	1	1	1	1	1	1	2
Des WC intérieurs	94	92	92	94	92	80	91	92
Une douche intérieure	93	91	89	94	91	80	91	91
Une pièce climatisée	19	5	1	5	8	2	1	2
Un chauffe-eau électrique ou au gaz	43	17	13	21	23	1	7	12
Un chauffe-eau solaire	27	9	4	12	10	1	1	11
Un congélateur	64	84	90	85	77	91	89	90
Internet	43	21	10	27	29	2	7	15
Un lave linge	91	87	87	86	84	88	86	93
Un ordinateur	57	39	30	41	47	26	23	35
La réception de la TNT	86	81	85	74	79	84	84	88
Un réfrigérateur	91	79	50	88	80	68	83	79
Un téléphone fixe	51	52	58	51	53	63	47	50
Un téléphone mobile	90	77	86	72	86	61	86	71
Au moins une voiture	77	62	45	72	62	68	64	53
Au moins un deux-roues	24	9	7	12	8	12	18	4
Au moins un bateau à moteur	13	13	51	11	9	28	17	6

Sources : Insee - ISPF, Recensements de la population.



La moitié des Marquisiens ayant un emploi se rendent sur leur lieu de travail en voiture, un quart s'y rendent à pied, et un quart ne se déplacent pas pour aller travailler. À Tahuata et Fatu-Hiva, ils ne sont que 15 % à se rendre au travail en voiture. Sur les autres îles, où le réseau routier est plus développé, ils sont la moitié à utiliser une voiture.

L'accès à l'eau courante à l'intérieur du logement s'améliore de dix points par rapport à 2007 (92 % des ménages) ; ce taux demeure très faible à Tahuata (9 %, contre 0 % en 2007), mais en revanche très élevé dans les autres îles. Quant à l'évacuation des eaux usées, seuls 2 % des logements évacuent à même le sol, contre 7 % en 2007. À Ua-Pou ce taux est passé de 20 % en 2007 à 3 % en 2012.

Le raccordement au réseau général électrique concerne 95 % des ménages ; seul 2 % n'ont pas d'accès à l'électricité, avec un maximum de 3 % à Nuku-Hiva et Tahuata, et aucun à Ua-Huka. À Tahuata ce taux d'accès passe de 75 % à 95 % en cinq ans.

LA TAILLE DES MÉNAGES CONTINUE DE DIMINUER

En 2012, les Marquises comptent 3 305 logements, soit 470 de plus qu'en 2007. Le nombre de résidences principales progresse de 13 % (+ 300), tandis que la population n'augmente que de 7 %. Les résidences secondaires augmentent de 66 %, tandis que les logements vacants ont diminué de 4 %.

Comme pour le reste de la Polynésie française, la structure familiale du ménage marquisien tend vers des ménages plus petits ; le nombre moyen de personnes par ménage passe de 3,7 à 3,5 personnes, entre 2007 et 2012.

Le taux de ménages propriétaires de leur logement et de leur terrain aux Marquises s'élève à 71 % (67 % en Polynésie française), avec un taux de 84 % à Tahuata et de seulement 60 % à Nuku-Hiva. Ces taux sont en baisse par rapport à 2007 ; de trois points pour l'ensemble de la Polynésie française et de deux points aux Marquises. Il n'est en hausse que sur l'île d'Hiva-Oa (+ 6 points).

EMPLOI : PRINCIPALEMENT DANS LE SECTEUR PUBLIC OU À SON COMPTE

Sur les 9 260 habitants des îles Marquises, seulement un tiers est en situation d'emploi (stable par rapport à 2007). Parmi ces 2 700 personnes ayant un emploi, 38 % est à son compte, essentiellement des artisans, commerçants ou des personnes travaillant dans le secteur primaire.

Parmi les 1 650 salariés, 60 % travaillent dans le secteur public (Etat, Pays ou collectivités locales), essentiellement en Contrat à Durée Intermédiaire (CDI, 77 %). Par rapport à 2007, le secteur public a diminué ses effectifs de 30 %, exclusivement des Contrat à Durée Déterminée (CDD). Dans le secteur privé (40 % des salariés), 60 % des salariés sont en CDI. Parmi les salariés du privé, les deux tiers sont dans le secteur tertiaire, le reste étant équitablement réparti entre le primaire, l'industrie et la construction. Dans le tertiaire, le commerce regroupe un quart des effectifs, les activités d'hébergement 17 %, et l'enseignement 12 %.

Si la part des salariés à temps complet progresse dans le secteur public, dans le secteur privé elle diminue au profit des salariés à temps partiel. ■

SOURCES

- Les résultats présentés dans cet article sont issus essentiellement du recensement général de la population de Polynésie française réalisé du 22 août au 18 septembre 2012.
- L'espérance de vie est calculée avec le recensement et les données d'état civil.

DÉFINITIONS

Le **solde naturel** (ou accroissement naturel) est la différence entre le nombre de naissances et le nombre de décès enregistrés au cours d'une période. On emploie les termes « excédent » ou « accroissement » quand le nombre de naissances est supérieur à celui des décès.

En l'absence de statistiques aux frontières, le **solde migratoire apparent** résulte de la différence entre la croissance de la population et le solde naturel entre deux recensements.

L'**indicateur conjoncturel de fécondité**, ou somme des naissances réduites, mesure le nombre d'enfants qu'aurait une femme tout au long de sa vie, si les taux de fécondité observés l'année considérée à chaque âge demeuraient inchangés. Le taux de fécondité désigne le rapport du nombre de naissances vivantes de l'année à l'ensemble de la population féminine en âge de procréer (15 à 50 ans).

La **population active** regroupe les personnes ayant un emploi et les chômeurs au sens du recensement.

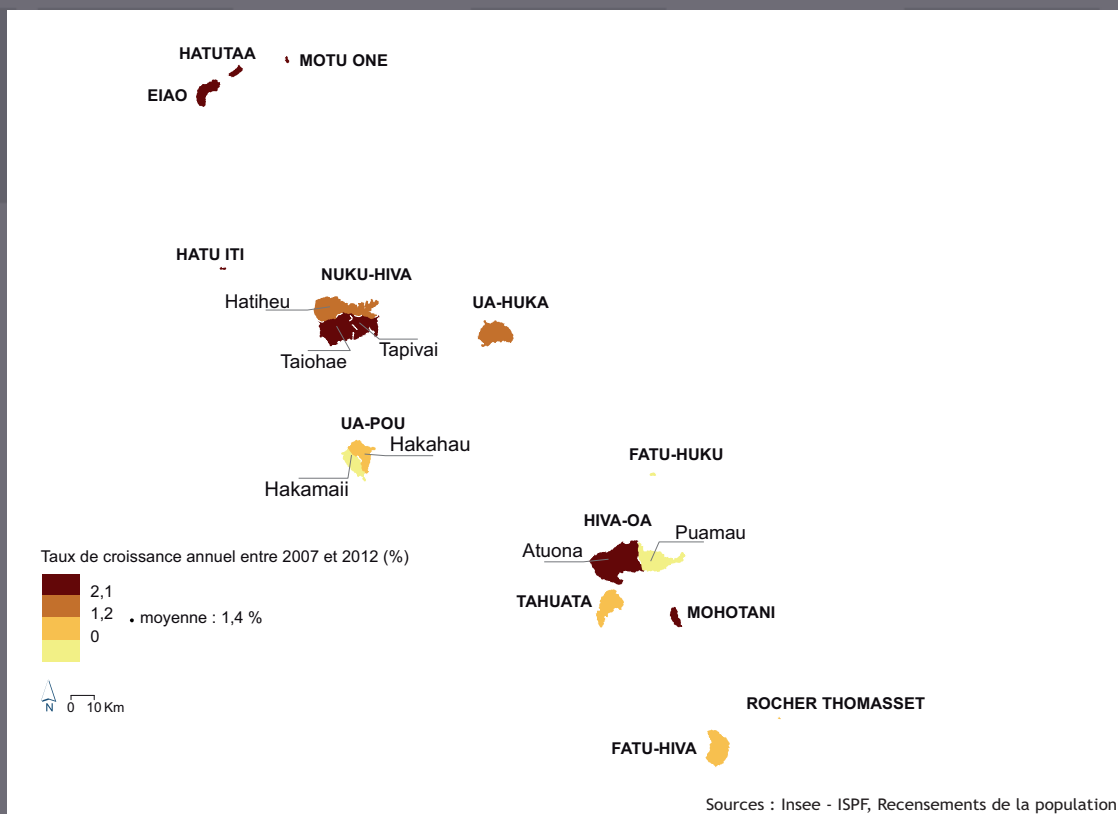
Sont considérées comme **chômeurs au sens du recensement**, les personnes de 15 ans ou plus ayant déclaré être au chômage durant la semaine précédant l'enquête, être disponibles et rechercher un emploi. Le **taux de chômage au sens du recensement** est le rapport entre le nombre de chômeurs au sens du recensement et la population active totale.

Le **taux d'emploi au sens du recensement** est, pour une catégorie d'âge donnée, le rapport entre le nombre d'actifs occupés et la population totale. Il est calculé ici parmi la population âgée de 15 ans ou plus.

BIBLIOGRAPHIE

- Froté O., « Recensement de la population de Polynésie française », Insee Première n° 543, septembre 1997.
- Bar L., « Recensement 2002, 245 516 habitants en Polynésie française », Points Forts de la Polynésie française n° 4/2003, août 2003.
- Bodet C., • Monchois X., « Recensement en Polynésie française 2007 : la croissance de la population ralentit depuis 2002 », Insee Première n° 1230, mars 2009.
- Merceron S., « Légère croissance de la population en Polynésie française malgré un déficit migratoire sans précédent », Insee Première n° 1474, novembre 2013.

les Îles Marquises en 2012 : population et chômage en hausse



121

C'est le nombre moyen de personnes qui viennent s'installer chaque année
aux Îles Marquises depuis 2007.

TOUTES LES STATISTIQUES SONT DISPONIBLES SUR WWW.ISPF.PF

