

# Points forts

05

De la Polynésie française

**BILAN**  
**TOURISME**  
2016



## LA FRÉQUENTATION TOURISTIQUE PROGRESSE DE 4,7 %

En 2016, la fréquentation touristique de la Polynésie française a progressé de 4,7 % et s'établit à 192 495 touristes. La croissance de la clientèle en hébergement terrestre marchand (+ 6,8 %) contribue pour 4,8 points à la croissance totale. Les effectifs de la clientèle en hébergement flottant et non marchand sont restés relativement stables (+ 0,8 % et - 0,8 %, respectivement). Les indicateurs de gestion de l'hôtellerie internationale se sont améliorés malgré la légère baisse du nombre de chambres louées (- 1,3 %).

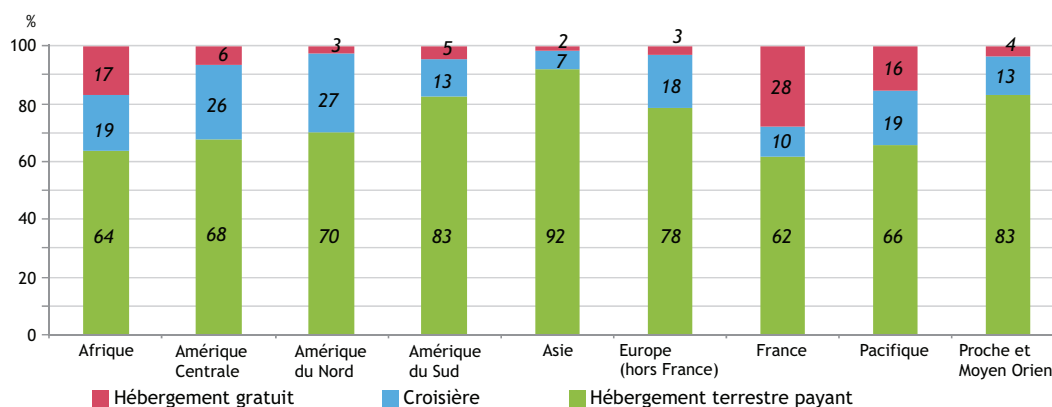
Le nombre de passagers débarqués à l'aéroport de Tahiti Faa'a augmente de 4,2 % en un an. Le taux de remplissage des vols réguliers internationaux est en hausse de 1,6 %, avec une capacité moindre en sièges offerts. Le nombre de passagers sur les vols domestiques (intra-Polynésie française) progresse de 2,2 %.



INSTITUT  
DE LA  
STATISTIQUE  
DE LA  
POLYNÉSIE FRANÇAISE



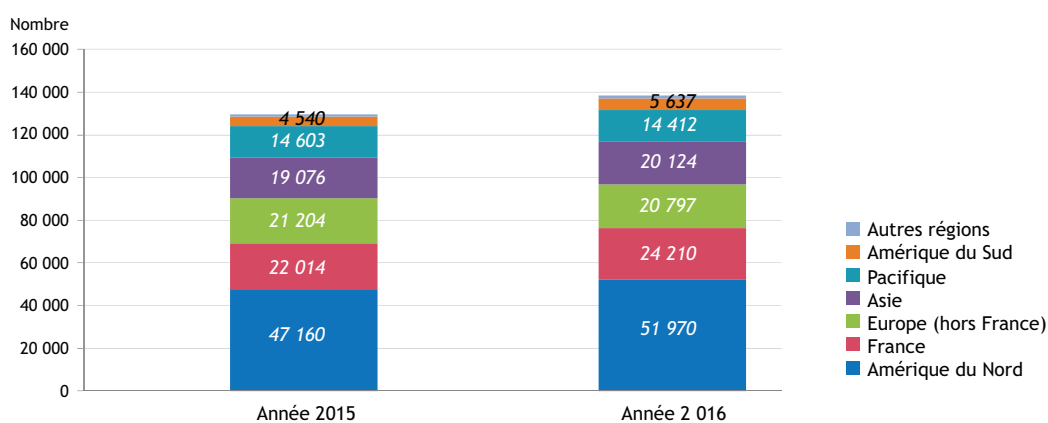
RÉPARTITION DES TOURISTES PAR TYPE D'HÉBERGEMENT ET RÉGION EN 2016



Source : ISPF - Enquête de Fréquentation Touristique (EFT)

UNE HAUSSE DE FRÉQUENTATION ASSURÉE PAR LA CLIENTÈLE EN HÉBERGEMENT TERRESTRE MARCHAND

RÉPARTITION ET ÉVOLUTION DU NOMBRE DE TOURISTES EN HÉBERGEMENT TERRESTRE MARCHAND PAR RÉGION



Source : ISPF - Enquête de Fréquentation Touristique (EFT)

Comme en 2015, les touristes privilégiant l'hébergement terrestre marchand contribuent au développement du tourisme en Polynésie française. Leur fréquentation a progressé de 6,8 % sur un an. Les touristes favorisant ce mode d'hébergement représentent 72 % des effectifs touristiques de la Polynésie française. Les trois premiers pays émetteurs sont les États-Unis<sup>1</sup> (35 %), la France (18 %) et le Japon (9 %) ; les cinq premiers pays suivants représentent 18 % des effectifs en hébergement terrestre marchand, soit pour les huit premiers pays, 80 % des effectifs. La fréquentation des trois premiers progresse en 2016. Les États-Unis ont la croissance absolue la plus forte (+ 5 500 touristes terrestres marchands), suivie des métropolitains (+ 2 200 touristes terrestres marchands). La hausse des effectifs en hébergement terrestre marchand ne se retrouve pas totalement dans l'évolution du nombre de nuitées en hébergement terrestre marchand (2,4 %), du fait du raccourcissement de la durée moyenne de séjour globale.

Les effectifs croisiéristes, qui constituent la seconde composante du tourisme en Polynésie française avec 19 % du total des touristes, sont restés stables (- 0,8 %). Le nombre de croisiéristes a diminué de 300 touristes et malgré cette baisse observée pour la deuxième année consécutive, les effectifs restent supérieurs à la moyenne

des cinq précédentes années. La durée moyenne de séjour est stable à 13,3 jours en 2016 pour ce type de tourisme, le nombre de nuitées passées en croisière intra-polynésienne se contracte de 0,8 %, soit 3 800 nuitées en moins par rapport à 2015.

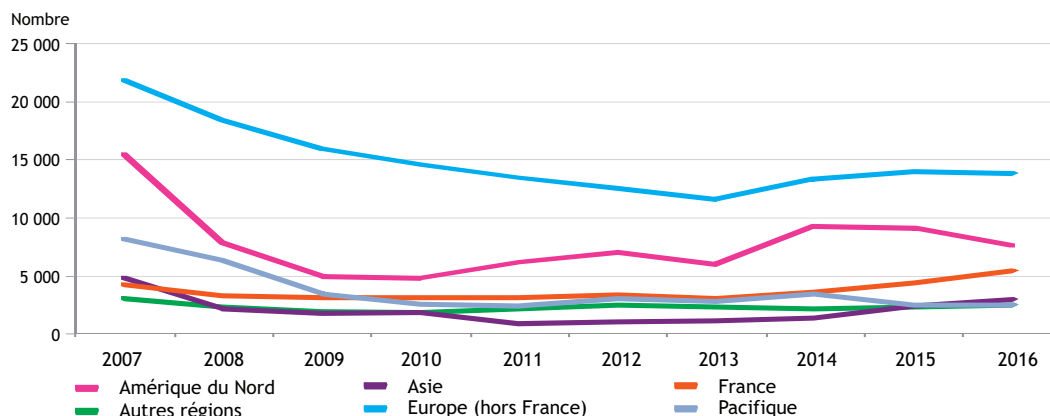
Dernière composante du tourisme en Polynésie française, le tourisme affinitaire est privilégié par 9 % des effectifs touristiques. Ces touristes sont majoritairement originaires de métropole (60 %) et des pays voisins situés dans le Pacifique (21 %). En 2016, la fréquentation du tourisme affinitaire a légèrement progressé (+ 0,8 %) par rapport à 2015, soit 144 touristes supplémentaires. La durée moyenne de séjour en hébergement non-marchand reste stable ; elle est toujours la plus longue de l'ensemble des types de touristes à 31,9 jours en 2016.

### TOURISTES MÉTROPOLITAINS ET ASIATIQUES : PROGRESSION DU VOYAGE EN CIRCUIT INTERNATIONAL

En 2016, 82 % des touristes ont effectué un voyage ayant la Polynésie française comme unique destination. Les touristes restants ont visité le pays dans le cadre d'un voyage en circuit incluant d'autres destinations. Le premier mode de voyage contribue en totalité à la hausse de la fréquentation touristique car le nombre des voyageurs en circuit international est resté stable. La structure de marché du touriste en circuit a cependant évolué en 2016 ; la clientèle asiatique et métropolitaine ayant progressé conjointement de 23 %.

Le nombre de touristes ayant choisi la Polynésie française comme unique destination progresse pour l'ensemble des régions, à l'exception de l'Europe où la fréquentation reste stable (- 0,6 %).

ÉVOLUTION DES TOURISTES EN VOYAGE DE CIRCUIT INTERNATIONAL



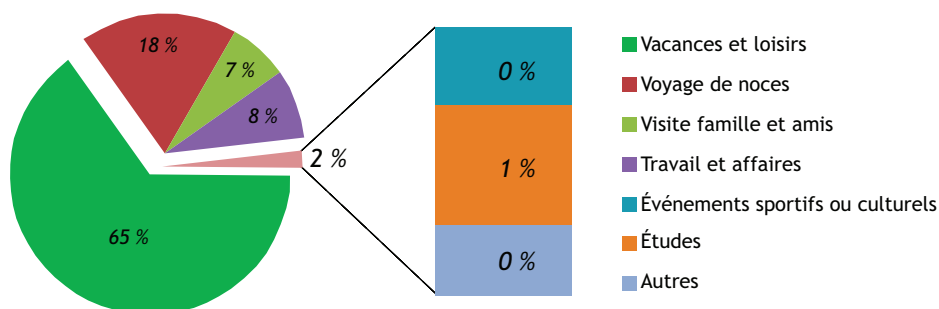
Source : ISPF - Enquête de Fréquentation Touristique (EFT)

### FORTE HAUSSE DU TOURISME D'AFFAIRES EN 2016

En 2016, le tourisme d'agrément reste le premier but de séjour déclaré par 65 % des touristes en Polynésie française. Ce type de tourisme, en progression de 4 %, a contribué pour 2,8 points à la hausse des effectifs. Le tourisme d'affaires qui concerne 8 % des touristes progresse fortement avec une hausse conjointe des touristes originaires de métropole, du Pacifique, d'Amérique du Nord et d'Europe.

Le mariage et la lune de miel arrivent en deuxième position du classement par but de séjour, avec 18 % des effectifs touristiques qui sont stables par rapport à 2015 (- 0,7 %). Les touristes originaires d'Asie constituent le 3<sup>ème</sup> contingent derrière l'Europe et l'Amérique du Nord. Ce motif de séjour concerne 33 % du total de la clientèle asiatique, 30 % des touristes européens et, à l'inverse, 10 % seulement des métropolitains et 16 % des Américains. Les effectifs du tourisme affinitaire, 7 % du total des touristes, diminuent encore en 2016 (- 2,8 %) par rapport à 2015. Cette baisse concerne principalement nos voisins du Pacifique avec un recul de 15 % des touristes. Le marché métropolitain, soit, les deux tiers du tourisme affinitaire, reste stable (+ 0,9 %) en 2016.

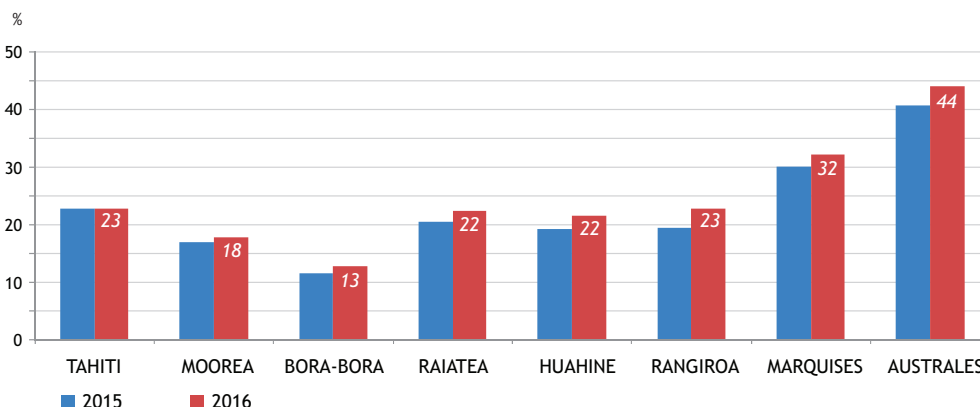
RÉPARTITION DES TOURISTES PAR BUT DE SÉJOUR



Source : ISPF - Enquête de Fréquentation Touristique (EFT)

LA HAUSSE DU NOMBRE DE TOURISTES AYANT DÉJÀ VISITÉ LA POLYNÉSIE FRANÇAISE PROFITE AUX ÎLES ÉLOIGNÉES.

PART DES « REPEATER » PAR ÎLE VISITÉE



Source : ISPF - Enquête de Fréquentation Touristique (EFT)

En 2016, la fréquentation des touristes ayant déjà visité la destination augmente de 5 % par rapport à l'année précédente pour représenter 21 % de la fréquentation touristique globale. La croissance de ces effectifs profite exclusivement à l'hébergement marchand, flottant ou terrestre. L'hébergement terrestre marchand est privilégié par 56 % des touristes qui reviennent visiter la destination polynésienne. Alors que 35 % des touristes originaires de métropole et du Pacifique présents en 2016 sont déjà venus visiter la Polynésie depuis 2011, ce type de tourisme concerne 16 % de la clientèle nord-américaine.

Parmi les touristes revenant en Polynésie française, 25 % déclarent un hébergement non-marchand et 19 % choisissent d'effectuer une croisière intra-polynésienne. Ces « repeaters » qui privilégient l'hébergement non-marchand consomment 55 % des nuitées non marchandes ; ceux qui privilégient l'hébergement terrestre marchand représentent 16 % des touristes terrestres marchands et 20 % des nuitées consommées dans ce type d'hébergement.

La hausse de fréquentation des touristes qui connaissent déjà la Polynésie française, est d'autant plus forte que les îles visitées sont plus éloignées de Tahiti. Ainsi, ils ne représentent que 13 % des touristes ayant visité Bora-Bora pour 44 % de ceux qui ont visité les Australes et 33 % dans l'archipel des Marquises. De plus, 50 % des effectifs touristiques supplémentaires accueillis dans ces archipels éloignés sont des « repeaters ».

## 2016, HAUSSE CONJOINTE DES QUATRE PREMIERS MARCHÉS TOURISTIQUES

En 2016, les quatre premiers marchés touristiques en Polynésie, qui regroupent deux tiers des effectifs progressent de concert et contribuent conjointement pour 4,7 points à l'évolution globale. Les touristes originaires des États-Unis représentent 35 % des effectifs touristiques ; leur progression contribue pour moitié à la hausse de fréquentation par rapport à 2015. La France (20 %) et le Japon (6 %) deviennent les deuxième et troisième pays contributeurs à la croissance. Le marché chinois qui était le plus fort contributeur à la croissance en 2015, poursuit sa progression mais à un rythme moins important (+ 8 % en 2016 contre + 70 % en 2015). La forte hausse du nombre de touristes originaires d'Amérique du Sud (+ 16,5 %) dopée par les arrivées supplémentaires originaires d'Argentine (+ 1 600 personnes) est un des faits marquants de l'année 2016.

FRÉQUENTATION TOURISTIQUE PAR MARCHÉ								
Pays	2015	2016	Variation 2016/2015	Part de marché	Part de marché cumulé	Contribution à l'évolution du nombre		
						de touristes	de touristes flottants	de touristes terrestres
Unité :	nombre	nombre	%	%	%			
USA	63 913	67 908	6	35	35	2,2	- 3,4	3,5
France	35 765	39 086	9	20	56	1,8	2,1	1,7
Japon	11 447	12 174	6	6	62	0,4	0,9	0,3
Australie	9 167	9 757	6	5	67	0,3	1,1	0,1
Italie	7 993	7 888	- 1	4	71	-0,1	0,5	- 0,2
Nouvelle-Zélande	7 315	7 221	- 1	4	75	-0,1	1,0	- 0,3
Canada	8 402	6 326	- 25	3	78	-1,1	- 4,1	- 0,4
Chine	5 555	5 987	8	3	81	0,2	0,0	0,3
Nouvelle-Calédonie	4 185	4 206	1	2	83	0,0	0,3	- 0,1
Royaume-Uni	4 711	3 980	- 16	2	85	-0,4	- 1,0	- 0,3
Allemagne	3 538	3 951	12	2	88	0,2	0,5	0,2
Suisse	2 845	2 831	0	1	89	-0,0	0,2	- 0,1
Argentine	974	2 556	162	1	90	0,9	0,2	1,0
Espagne	2 608	2 414	- 7	1	92	-0,1	0,0	- 0,1
Chili	1 731	2 027	17	1	93	0,2	0,3	0,1
Autres Pays	13 682	14 183	4	7	100	0,3	0,5	0,1

Source : ISPF - Enquête de Fréquentation Touristique (EFT)

### Touristes nord-américains : niveau de fréquentation le plus élevé depuis 10 ans

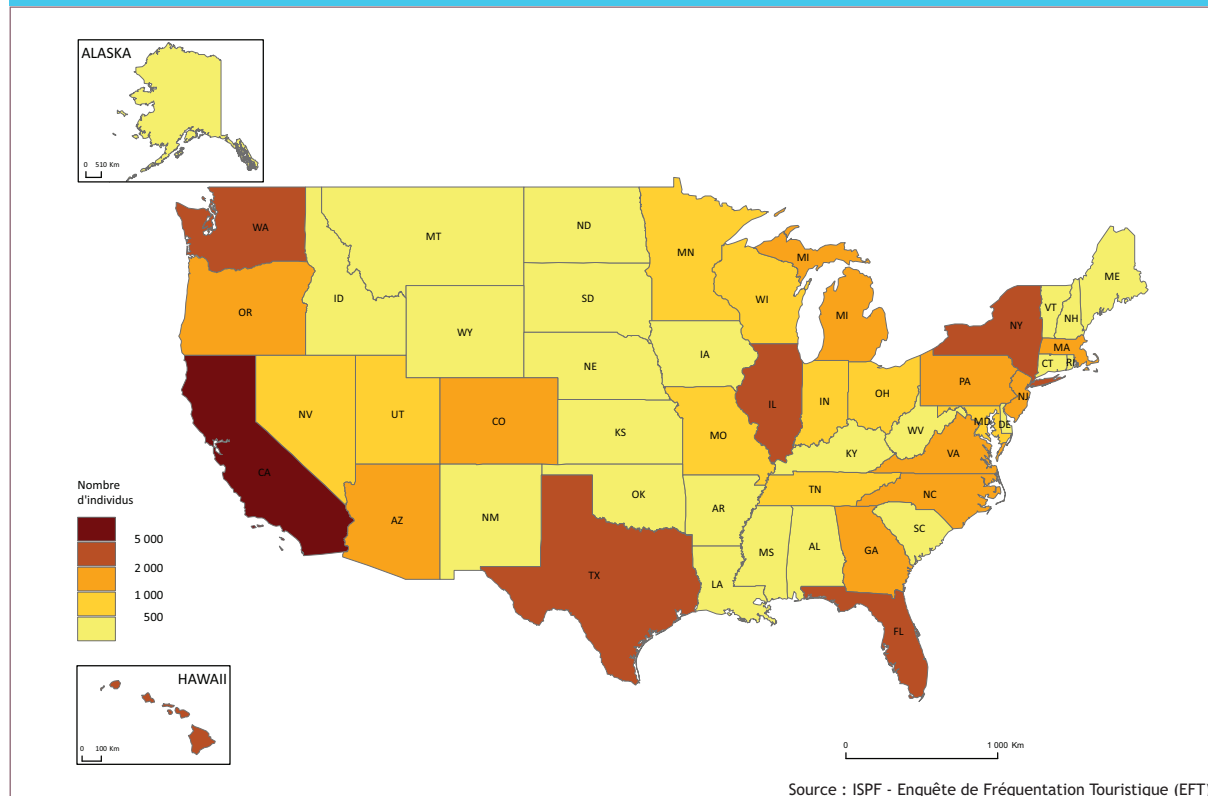
En 2016, le nombre de touristes originaires d'Amérique du Nord continue de croître et ce, pour la sixième année consécutive. Cette région confirme sa position de premier marché émetteur de la Polynésie française avec 38 % de part de marché. Les arrivées nord-américaines sont constituées à 92 % de touristes américains et 8 % de touristes canadiens. Elles progressent de 2,6 %, soit une fréquentation globale de 74 200 touristes. Les touristes des États-Unis sont pour 44 % d'entre eux originaires de la côte Ouest (Pacifique) et contribuent pour moitié à la hausse de la fréquentation.

La progression des effectifs pour la septième année consécutive explique ce niveau de fréquentation qui est le plus élevé depuis 10 ans. Cette croissance s'appuie exclusivement sur le tourisme terrestre (73 % des effectifs) qui dépasse les 50 000 personnes pour la première fois depuis 2006. Cette hausse du nombre de touristes américains a profité d'une évolution positive des taux de change qui se traduit par un gain de change de 13 % en 2016 (+ 26 % depuis 2014). En lien avec l'évolution de l'offre en cabines (absence du Pacific et Ocean princess en 2016), le nombre de croisiéristes nord-américains (56,5 % des croisiéristes en Polynésie française) a diminué en 2016 de 12 % par rapport à 2015. Ce recul du nombre de croisiéristes a été compensé par la hausse du nombre de touristes privilégiant un hébergement terrestre marchand (+ 4 800 personnes). Les touristes nord-américains sont 75 % à déclarer la catégorie « vacances » comme but de séjour et 16 % à venir dans le cadre d'un voyage de



noces. La proportion de touristes américains étant déjà venus en Polynésie française est de 16 %. Avec une durée moyenne de séjour inférieure à celles des autres marchés (10,1 jours contre 10,6 jours hors France), les touristes nord-américains ont consommé 732 000 nuitées touristiques, soit 27,5 % du total.

#### ÉTAT D'ORIGINE DES TOURISTES ORIGINAIRES DES ÉTATS-UNIS EN 2016



### *Le marché des touristes métropolitains en hausse pour la 3<sup>ème</sup> année consécutive*

En 2016, la fréquentation du marché métropolitain progresse pour la troisième année consécutive. Cette hausse (+ 9 %) lui permet de conforter sa position de deuxième marché émetteur et contribue pour 1,8 point à la hausse globale.

Cette année, la progression concerne les effectifs terrestres (90 % des touristes) et flottants. La hausse des effectifs terrestres (+ 7,8 %) contribue pour 7 points à la hausse globale et profite principalement à la fréquentation en hébergement terrestre marchand (choisi par 62 % des métropolitains) qui progresse de 10 % depuis 2015 et a généré 31 500 nuitées terrestres payantes supplémentaires. Le tourisme de croisière progresse fortement (+ 24 %) et contribue pour 2,1 points à la hausse des effectifs. La visite de famille ou d'amis est un but de séjour déclaré par 24 % des effectifs touristiques métropolitains ; ce type de séjour progresse de 3 % depuis 2015. Le voyage de noces n'est déclaré que par 10 % des touristes. Ces spécificités expliquent en partie, que ce marché ait la plus longue durée moyenne de séjour, 26,3 jours et consomme plus d'un million de nuitées touristiques, soit 38 % du total.

### *La baisse de fréquentation des Européens est imputable à la baisse du tourisme terrestre marchand*

Pénalisée par la baisse de l'offre en hébergement flottant en 2015 et donc par la baisse du nombre de croisiéristes, la fréquentation des touristes européens continue de diminuer en 2016 (- 0,9 %) en raison de la baisse du nombre de touristes terrestres payants (- 1,9 %). Ce recul de fréquentation terrestre marchand concerne l'ensemble des pays européens excepté le marché allemand. Le nombre de croisiéristes (18 % des Européens) progresse de 1,9 %.

Les touristes européens sont 60 % à déclarer le but « vacances » comme but de séjour et 30 % à venir dans le cadre d'un voyage de noces. Parmi les Européens, 11 % d'entre eux étaient déjà venus en Polynésie française passer des vacances. Avec une durée moyenne de séjour dans la moyenne (13,3 jours contre 13,8 jours), les touristes européens ont consommé 354 000 nuitées touristiques, soit 13,3 % du total.

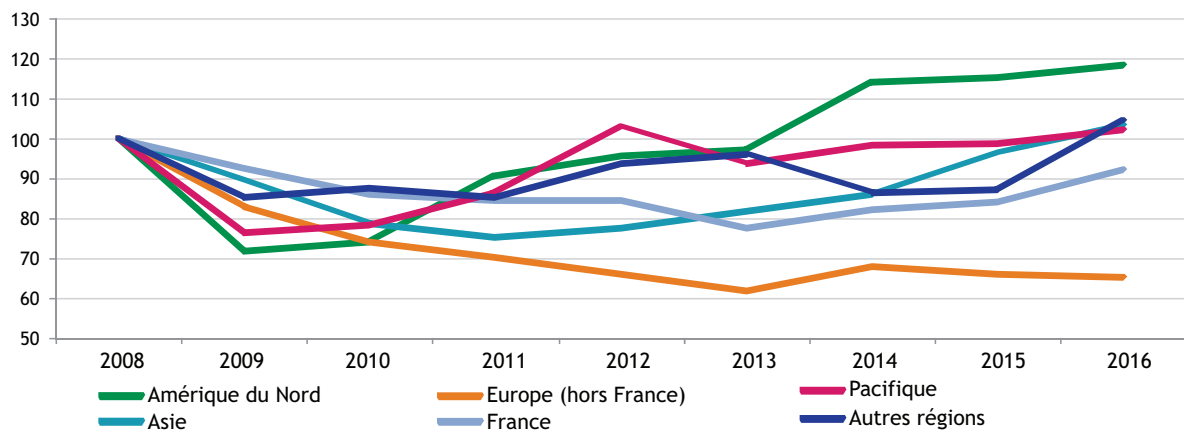
### Le marché japonais renoue avec la croissance et porte l'évolution de la fréquentation des touristes asiatiques

En 2016, le nombre de touristes originaires de la zone Asie progresse de 7,2 %. Cette progression se retrouve chez les deux principaux marchés émetteurs de la zone Asie, le Japon et la Chine qui regroupent 88 % des effectifs. Pour la première fois depuis 3 ans, le marché japonais renoue avec la croissance, et contribue pour moitié à la hausse globale. Les touristes originaires de Chine y ont également contribué en progressant de 7,8 %. Ces deux clientèles, à l'image de celle du marché asiatique, sont essentiellement composées de touristes terrestres payants (92 % des touristes). L'ajout des touristes terrestres marchands supplémentaires (+ 5,5 % depuis 2015) génère 2 200 nuitées terrestres payantes supplémentaires et contribue pour 5,1 points à la progression. La fréquentation du tourisme de croisière, pratiqué par 7 % des touristes, augmente aussi fortement (+ 44 %) et contribue pour 2,2 points à la hausse des effectifs.

Les effectifs touristiques asiatiques sont 55 % à déclarer les vacances comme but de séjour (+ 3 % depuis 2015) et 33 % pour le voyage de noces. Ce marché touristique est celui qui a la durée moyenne de séjour la plus courte, 8 jours. Il a consommé 176 000 nuitées touristiques, soit 6,6 % du total.

### Le marché du Pacifique progresse avec la croisière

VARIATION DES ARRIVÉES TOURISTIQUES PAR RÉGION



Source : ISPF - Enquête de Fréquentation Touristique (EFT)

En un an, la fréquentation des touristes du Pacifique progresse de 3,5 % malgré une légère baisse des arrivées de Nouvelle-Zélande et regroupe 11 % des touristes en Polynésie française. La forte progression du nombre de touristes australiens (+ 6,4 %) contribue pour 2,8 points à la hausse globale. Cette croissance s'appuie exclusivement sur le tourisme flottant (19 % des effectifs) qui dépasse pour la première fois les 4 000 personnes et contribue pour 4,8 points à la croissance globale. Cette hausse du nombre de touristes flottants a compensé la baisse du nombre de touristes privilégiant un hébergement terrestre marchand (- 200 personnes). Les touristes originaires du Pacifique sont 65 % à déclarer les « vacances » comme but de séjour et 14 % à venir dans le cadre d'un voyage d'affaires. Les touristes du Pacifique, qui sont géographiquement les moins éloignés de notre destination, sont 35 % à être déjà venus en Polynésie passer des vacances. Avec une durée moyenne de séjour supérieure à celles des autres marchés (12 jours contre 10,6 jours hors France), les touristes du Pacifique ont consommé 264 000 nuitées touristiques, soit 16 % du total.

## MARCHÉ TOURISTIQUE MONDIAL

### Le tourisme mondial progresse de 4 % grâce à l'Asie

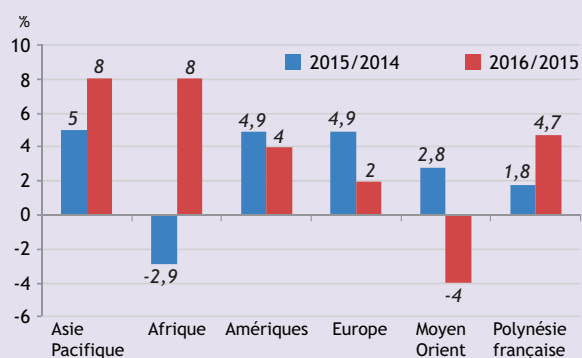
Le nombre de touristes a progressé de 3,9 % au niveau mondial (soit 46 millions de touristes supplémentaires) cette année, atteignant 1,2 milliard de visiteurs. C'est la septième année consécutive de croissance soutenue depuis la crise économique et financière mondiale de 2009. Il faut remonter aux années 60 pour trouver une telle séquence de croissance solide et ininterrompue. Ce sont ainsi 300 millions de touristes internationaux de plus qui ont sillonné le monde depuis 2008. Le taux de croissance des recettes du tourisme international atteint le même niveau.

Cette année, c'est la croissance du nombre de voyageurs provenant d'Asie (+ 8 %) qui porte la croissance. La hausse du nombre de touristes asiatiques provient à la fois de visites à l'intérieur de la région Asie-Pacifique et à l'extérieur, explique l'OMT. L'Europe reste la région du monde la plus visitée, avec 620 millions de touristes, mais le nombre de visiteurs y a moins progressé (+ 2 %) que l'année précédente en raison des craintes liées à la sécurité dans certains pays. Les arrivées en Europe du Nord et Europe centrale sont en nette hausse (+ 6 % et + 4 %), alors qu'en Europe du Sud méditerranéenne, elles n'ont progressé que de 1 % et elles stagnent en Europe de l'Ouest. L'Asie-Pacifique est la 2<sup>ème</sup> région mondiale à accueillir des touristes, avec 303 millions de personnes l'année précédente. Sur le continent américain, le nombre de touristes croît de 4 %, dans la moyenne mondiale. L'Amérique du Sud et Centrale ont la progression la plus nette (+ 6 %). En 2017, le tourisme mondial devrait continuer à croître de 3 à 4 %, estime l'OMT. Le tourisme représente 10 % du PIB mondial, 7 % du commerce international et 30 % des exportations de services, selon l'OMT. Un emploi sur 11 dans le monde provient du tourisme, si l'on tient compte des emplois directs, indirects et induits.

### Les experts restent optimistes sur 2017

La dernière enquête du Groupe d'experts de l'OMT fait état d'une confiance soutenue en 2017 ; en effet, la grande majorité (63 %) des quelque 300 répondants prévoit des résultats « meilleurs » ou « bien meilleurs » qu'en 2016. Le score du Groupe pour 2017 étant pratiquement identique à celui de 2016, la croissance devrait se maintenir à un niveau similaire.

#### VARIATION DES ARRIVÉES TOURISTIQUES MONDIALES



Sources : ISPF, WTO

+ 4,7 %

En 2016, la fréquentation touristique progresse de 4,7 % et profite à l'hébergement terrestre marchand.





## FRÉQUENTATION HÔTELIÈRE EN POLYNÉSIE FRANÇAISE

**La hausse du nombre de chambres louées permet d'atteindre le plus haut coefficient de remplissage des 10 dernières années**

En 2016, 45 établissements hôteliers internationaux sont actifs en Polynésie française. Ils proposent chaque jour 2 457 unités à la location, dont 57 % sont situées dans les Îles Du Vent et 37 % aux Îles Sous-Le-Vent.

Ces hôtels ont loué, en 2016, 610 000 chambres soit 68,6 % des chambres offertes. Par rapport à 2015, le nombre de chambres louées progresse de 4,7 %. Cette hausse concerne l'ensemble des archipels excepté celui des Marquises. Le taux de remplissage des hôtels internationaux progresse de 3,9 points.

ÉVOLUTION DES INDICATEURS HÔTELIERS PAR GÉOGRAPHIE										
	Chambres offertes			Chambres vendues			CMR		RMC	
	2016	Répartition	Variation 2016/2015	2016	Répartition	Variation 2016/2015	2016	Variation 2016/2015	2016	Variation 2016/2015
Unité :	nombre	%	%	nombre	nombre	%	%	%	F.CFP	%
Îles Du vent	491 525	55	- 1	343 542	56	5,4	69,9	+ 4,1	21 945	6
<i>dont Moorea</i>	207 790	23	- 2	149 635	25	5,8	72,0	+ 5,1	25 985	5
<i>dont Tahiti</i>	283 735	32	0	193 907	32	5,0	68,3	+ 3,7	18 827	6
Îles Sous-Le-Vent	335 460	38	- 2	236 020	39	3,5	70,4	+ 3,7	58 427	10
<i>dont Bora-Bora</i>	269 506	30	- 5	201 458	33	1,5	74,8	+ 3,5	62 463	12
<i>dont autres ISLV</i>	65 954	7	10	34 562	6	16,5	52,4	+ 2,8	34 907	7
Tuamotu-Gambier	49 739	6	0	24 488	4	9,4	49,2	+ 5,6	30 227	- 11
Marquises-Australes	12 463	1	- 2	5 718	1	- 4,4	45,9	+ 1	15 665	2
<b>Polynésie française</b>	<b>889 187</b>	<b>100</b>	<b>- 1</b>	<b>609 768</b>	<b>100</b>	<b>4,7</b>	<b>68,6</b>	<b>+ 4</b>	<b>36 340</b>	<b>7</b>

Source : ISPF - Enquête de Fréquentation Hôtelière (EFH)

### Les indicateurs de gestion des hôtels de la catégorie luxe et grand tourisme progressent fortement

La progression du nombre de chambres vendues conjuguée à une légère réduction du nombre de chambres (travaux dans un hôtel des Îles Sous-Le-Vent) explique l'amélioration du taux de remplissage des hôtels internationaux. Cette amélioration touche l'ensemble des classes hôtelières, avec une hausse plus marquée dans les hôtels de la classe luxe (+ 4,8 points) qui sont remplis à 73,4 % en 2016. Le remplissage des hôtels grand tourisme et tourisme progresse aussi, mais le CMR est plus faible de 13 à 17 points. Le prix moyen des chambres louées augmente de 7,5 % à 36 300 F.CFP. Cette hausse du revenu moyen par chambre louée (RMC) s'observe dans les hôtels de classe luxe et grand tourisme. Le revenu moyen des chambres en hôtels de la classe tourisme recule de 3 %.

ÉVOLUTION DES INDICATEURS HÔTELIERS PAR CLASSE D'HÔTEL												
	Chambres offertes			Chambres vendues			CMR		RMC		RevPar	
	2016	Répartition	Variation 2016/2015	2016	Répartition	Variation 2016/2015	2016	Variation 2016/2015	2016	Variation 2016/2015	2016	Variation 2016/2015
Unité :	nombre	%	%	nombre	%	%	%	%	F.CFP	%	F.CFP	%
Luxe	576 665	64,9	- 2,6	423 072	69	4,2	73,4	4,8	44 075	7,8	32 336	15,3
Grand Tourisme	258 027	29,0	1,3	156 228	26	6,1	60,5	2,7	19 961	8,7	12 086	13,8
Tourisme	54 495	6,1	0,6	30 468	5	4,8	55,9	2,3	12 919	- 3,1	7 223	1,0
<b>Total</b>	<b>889 187</b>	<b>100</b>	<b>- 1,3</b>	<b>609 768</b>	<b>100</b>	<b>4,7</b>	<b>68,6</b>	<b>3,9</b>	<b>36 340</b>	<b>7,5</b>	<b>24 920</b>	<b>14,0</b>

Source : ISPF - Enquête de Fréquentation Hôtelière (EFH)

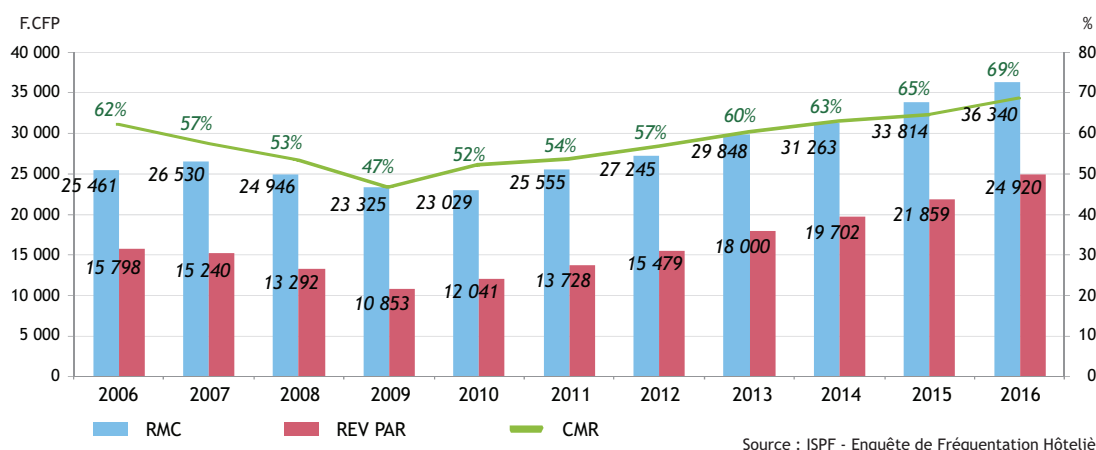
### Hausse conjointe des deux principaux clients de l'hôtellerie internationale

À l'image des résultats de la fréquentation touristique, les arrivées additionnelles de touristes nord-américains expliquent la forte hausse des chambres à destination de ce marché (+ 10,6 %). La progression des ventes sur ce marché, qui représente 36 % des chambres louées à la clientèle internationale, contribue pour 3,2 points à la croissance globale. Deuxième marché de l'hôtellerie internationale avec 20 % des chambres vendues à la clientèle internationale, les ventes à destination de la métropole ont augmenté significativement (+ 10,5 %) et contribuent pour 1,7 point à la croissance globale. Les ventes à destination des autres marchés européens (16 % des ventes à l'international) reculent de 2,4 % cette année, et celles à destination des touristes japonais (6 % de la clientèle hôtelière) restent stables. La fréquentation de la clientèle résidente, 12,6 % des chambres louées, recule de 2,4 % avec 76 000 chambres louées au cours de l'année. Cette clientèle résidente consommait 100 000 nuitées en 2008.

### Hausse des ventes de chambres d'hôtels dans les Îles Du Vent et Bora-Bora

Tahiti, Moorea et Bora-Bora sont les principales îles concernées par la progression du nombre de chambres louées par l'hôtellerie internationale. Ces îles regroupent 89 % des chambres hôtelières vendues en Polynésie française. La hausse de fréquentation hôtelière sur Tahiti et Moorea profite de la hausse des ventes vers les clientèles résidente (+ 1,5 %) et étrangère (+ 6,2 %), alors que celle observée sur Bora-Bora est entièrement liée à la clientèle étrangère (3,3 %), les ventes en direction du marché local se contractent de 23 %.

#### ÉVOLUTION DES INDICATEURS DE GESTION HÔTELIÈRE



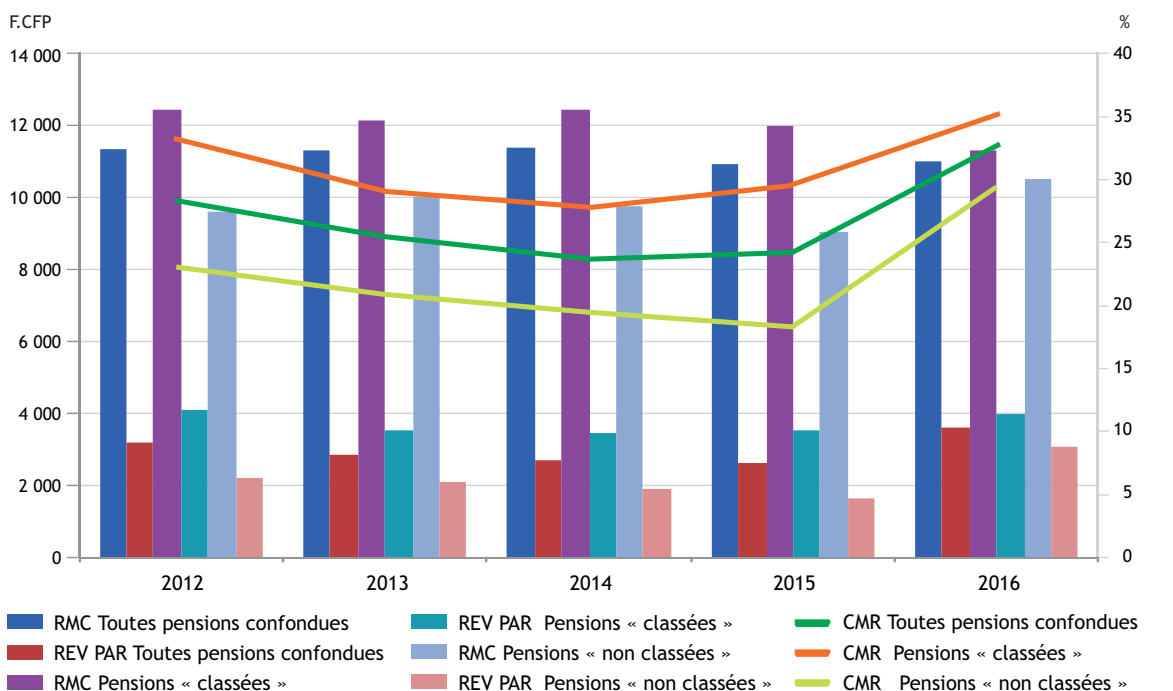
### L'hôtellerie familiale profite du regain de fréquentation touristique

En 2016, la petite hôtellerie familiale dispose de 292 établissements actifs en Polynésie française, soit 1 389 unités offertes à la location chaque jour, dont 31 % situées dans les Îles Du Vent, 26 % aux Îles Sous-Le-Vent, 29 % aux Tuamotu-Gambier et le reste dans l'archipel des Australes (5 %) et des Marquises (9 %).

En 2016, le taux d'occupation des pensions de familles s'établit à 32,7 %, soit 8,6 points de hausse par rapport à 2015. Ce résultat s'explique par une forte croissance des taux de remplissage des pensions classées et non classées. Si le revenu moyen par chambre louée de la petite hôtellerie reste stable, l'écart de prix entre les hébergements classés (11 400 F.CFP) et non classés (10 500 F.CFP) s'amenuise du fait de la forte hausse pour les pensions non classées (+ 1 500 F.CFP par unité louée)

Par archipel, le taux d'occupation des hébergements situés dans l'archipel de la Société est en hausse. La progression du taux de remplissage sur les Îles Du Vent (40,8 %) a été plus rapide que sur les Îles Sous-Le-Vent (32,6 %), avec respectivement 12 et 10,8 points de croissance en un an. Ce taux progresse de 4,3 points dans les hébergements localisés aux Marquises et aux Australes et de 3,8 points aux Tuamotu-Gambier. La clientèle étrangère représente 76 % des chambres louées par la petite hôtellerie.

INDICATEURS DE GESTION DE LA PETITE HÔTELLERIE FAMILIALE



Source : ISPF - Enquête de Fréquentation de la petite hôtellerie familiale

DÉFINITIONS

**Croisière intra-polynésienne** : un séjour sur un navire ayant Papeete pour point d'embarquement et de débarquement. Les visiteurs utilisant cette forme d'hébergement flottant sont comptabilisés comme des touristes.

**Croisière transpacifique** : un séjour sur un navire transitant dans les eaux polynésiennes avec un port d'entrée et de sortie différents et sans aucun hébergement terrestre. Les visiteurs utilisant cette forme d'hébergement flottant sont comptabilisés comme des excursionnistes.

**Coefficient Moyen de Remplissage (CMR)** : exprimé en pourcentage, il indique le niveau moyen de fréquentation d'un hébergement sur la période donnée. Il est obtenu en divisant le nombre de chambres louées par le nombre de chambres offertes à la location.

**Excursionnistes** : visiteurs dont le séjour ne comporte aucune nuitée dans un hébergement terrestre ni dans une croisière intra-polynésienne. Cela comprend les passagers logés à bord des navires en transit, en croisière transpacifique. Ils peuvent visiter le pays pendant un ou plusieurs jours et revenir sur leur bateau pour y dormir.

**Hébergement flottant** : hébergement sur un yacht, voilier, bateau de croisière.

**Hébergement terrestre** : par opposition à un hébergement flottant, hébergement qui n'est pas un yacht, un voilier ou un bateau de croisière.

**Hébergement marchand** : hébergement payant, comme : un hôtel, une pension de famille, une résidence de tourisme ou une location de vacances.

**Hébergement non-marchand** : hébergement non-payant, en général : un hébergement chez des particuliers (la famille ou les amis) ou dans une structure collective gratuite.

**Le Revenu Moyen par Chambre disponible (RevPar)** : est obtenu en divisant la Recette hébergement par le nombre de chambres disponibles. Il peut également être obtenu en multipliant le RMC par le CMR. Il permet de mieux cerner les liens entre le remplissage et le prix de vente. Le RevPar est exprimé hors taxes.

**Le Revenu Moyen par Chambre louée (RMC)** : le RMC reflète le prix moyen auquel est louée une chambre sur une période donnée. Il est obtenu en divisant la Recette hébergement par le nombre de chambres louées. Le RMC est exprimé hors taxes.

**Luxe, Grand Tourisme ou Tourisme** : correspond à une division par classe de l'hôtellerie internationale. La classe Luxe correspond aux hôtels 4 et 5 étoiles, le Grand Tourisme aux hôtels 3 étoiles et le Tourisme aux hôtels 2 étoiles.

**Nuitée touristique** : l'unité de compte de la durée du séjour d'un touriste, constituée d'une nuit par personne passée en hébergement hors de son domicile déclaré. Elle sert à mesurer la durée de séjour moyenne.

**Touristes** : visiteurs qui passent au moins une nuit en Polynésie française dans un hébergement terrestre ou dans le cadre d'une croisière intra-polynésienne.

**Touristes en hébergement flottant** : touristes hébergés sur un navire (plaisance, croisière intra-polynésienne, yachting). Cela s'oppose aux touristes en hébergement terrestre.

**Visiteurs** : personnes non résidentes qui font un voyage en Polynésie française pour une durée comprise entre une nuit et un an. Les passagers en transit et les membres d'équipage sont exclus des visiteurs. Les visiteurs sont qualifiés de touristes ou d'excursionnistes.

## SOURCES ET MÉTHODE

**L'Organisation Mondiale du Tourisme (OMT)** : l'Organisation Mondiale du Tourisme (OMT) est une institution spécialisée des Nations-Unies destinée à promouvoir et développer le tourisme. L'OMT tient à jour un dictionnaire des concepts sur lequel nos définitions s'appuient.

**Enquête Fréquentation Touristique** : l'Enquête Fréquentation Touristique (EFT) a été réalisée par le Service du tourisme jusqu'en 2006. L'ISPF en a la charge depuis 2007. Cette opération est réalisée toute l'année avec le concours des compagnies aériennes. Pour tous les vols commerciaux atterrissant en Polynésie française, les voyageurs complètent une fiche touristique, qu'ils soient visiteurs ou résidents. Les informations collectées portent sur les caractéristiques des voyageurs et de leur séjour. L'EFT s'intéresse aux touristes internationaux et non internes à la Polynésie française.

**Port Autonome de Papeete** : le Port Autonome de Papeete est un établissement public à caractère industriel et commercial qui gère la zone portuaire. Il identifie les navires faisant escale en Polynésie française et dénombre leurs passagers et membres d'équipage. Cette source vient compléter la liste des visiteurs en Polynésie française arrivés par voie aérienne.

**Enquête Fréquentation Hôtelière** : l'Enquête Fréquentation Hôtelière (EFH) est réalisée par l'ISPF depuis 2007. Cette opération est réalisée tous les mois de l'année avec le concours de 42 hôtels internationaux de Polynésie française. Les hôteliers de Polynésie française répondent à un questionnaire qu'ils transmettent à l'ISPF. Les informations collectées portent sur l'origine géographique de leurs clients, le nombre de chambres offertes et vendues ainsi que la recette hébergement.

**Le service du tourisme** : le service du tourisme dispose d'une compétence générale en matière de tourisme. Il est chargé de la conception, de la coordination, de la mise en œuvre et de l'évaluation de la stratégie en matière de tourisme, en relation avec les entités publiques et privées ad hoc.

TOUTES LES STATISTIQUES SONT DISPONIBLES SUR [WWW.ISPF.PF](http://WWW.ISPF.PF)