

N° 0 / 2010

Juin 2010

Dépôt légal :

Auteur de la publication

Wendy WALCZAK

Directeur de la publication :

Hervé BACHERE

ISSN 1247 - 7370

© ISPF 2010

B.P. 395 - 98 713 Papeete

Tél : (689) 47 34 34

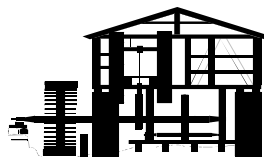
Fax : (689) 42 72 52

mél : ispf@ispf.pf

site web : www.ispf.pf



BATIMENT ET TRAVAUX PUBLICS Premier trimestre 2010



Baisse d'activité dans le secteur de la construction en 2009.

A fin 2009, le secteur du BTP génère en Polynésie un *chiffre d'affaires* de 51 milliards de F.CFP, une somme en recul de 10 % par rapport à 2008. Les entreprises du second œuvre connaissent la plus forte baisse d'activité (-15 %).

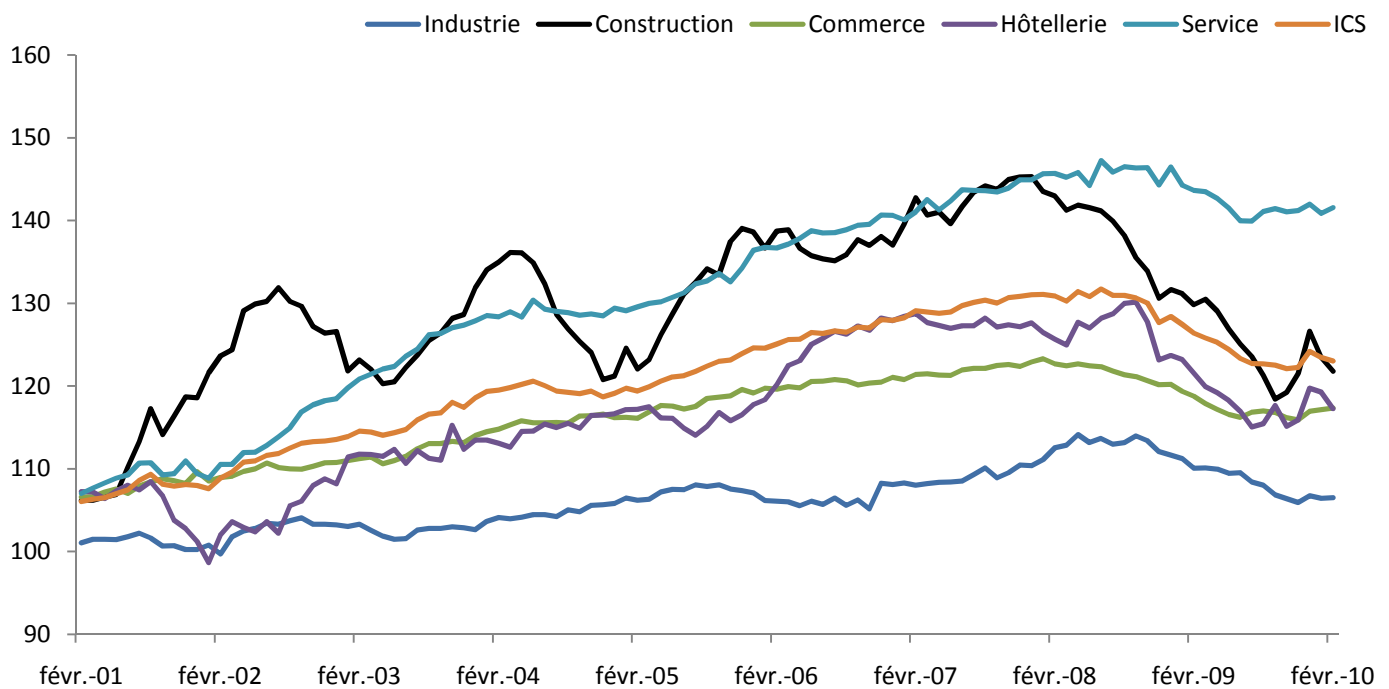
Dans ce contexte difficile, le nombre de *salariés* déclarés à la CPS passe en dessous de la barre des 6 000 personnes. La tendance des 18 derniers mois se poursuit et en un an, le secteur perd 10 % de ses effectifs. Le rebond constaté sur le dernier trimestre 2009 ne s'est pas poursuivi sur le premier trimestre 2010. Le secteur du bâtiment est l'un des principaux pourvoyeurs d'emplois peu qualifiés, et à ce titre il occupe une place particulière dans le tissu économique et social du fenua. Ainsi, les emplois qui disparaissent sont ceux qui permettaient au mieux l'ajustement de l'offre et de la demande de travail. Si le *salaire moyen* dans le BTP progresse de 5 %, une croissance équivalente à celle du SMIG, il s'agit d'un effet purement mécanique. Les licenciements touchent essentiellement les salariés les moins bien rémunérés, ce qui provoque mathématiquement un redressement du salaire moyen. Cette situation devrait évoluer car les salariés mieux rémunérés commencent également à subir les effets de la crise.

La valeur des *importations de matériaux de construction* est en baisse depuis plus d'un an, traduisant à la fois le caractère durable de la crise et le manque de confiance qu'ont les professionnels en l'avenir, comme le souligne le dernier rapport de l'IEOM. Sur 2009, la valeur des importations de matériaux de construction diminue de 23 %, passant de 35 à 27 milliards de F.CFP. Cette diminution est plus prononcée que pour l'ensemble des importations hors BTP (-15 %).

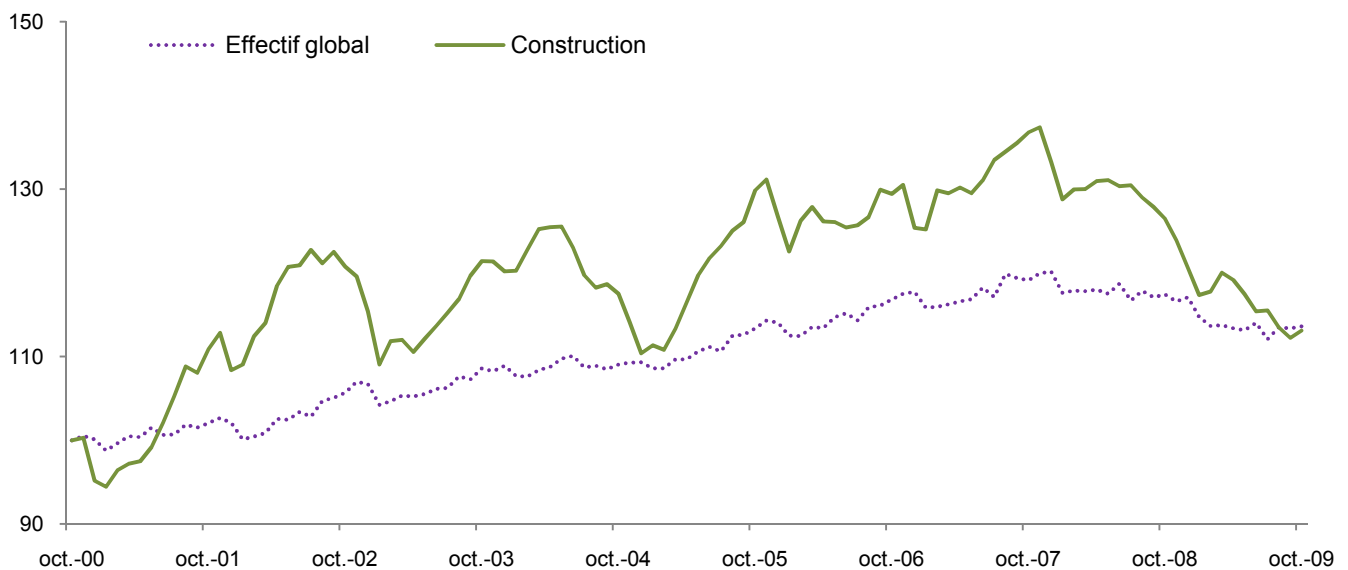
Les entreprises du BTP représentent toujours 16 % des entreprises du champ ICS même si les radiations d'*entreprises du BTP* sont aujourd'hui plus nombreuses que les créations. Le secteur du BTP est d'ailleurs celui dont le solde entre création et radiation est le plus négatif. Les entreprises du second œuvre, généralement plus fragiles, sont celles qui pâtissent le plus de la situation.

Pourtant en 2009, les *demandes de prêts immobiliers* accordés par les établissements de crédits locaux ont progressé. Le Prêt à l'Habitat Bonifié (P.H.B.) qui représente 66 % de l'ensemble des prêts, progresse de 40 %. Quant au Prêt à l'Aménagement du Bâti (P.A.B.), il reste stable. Sur la même période, le nombre des demandes de *permis de construire* augmente de 13 % et celui des *certificats de conformité* de 35 %.

Evolution de l'emploi salarié CVS en indice base 100 dans les grands secteurs de l'économie



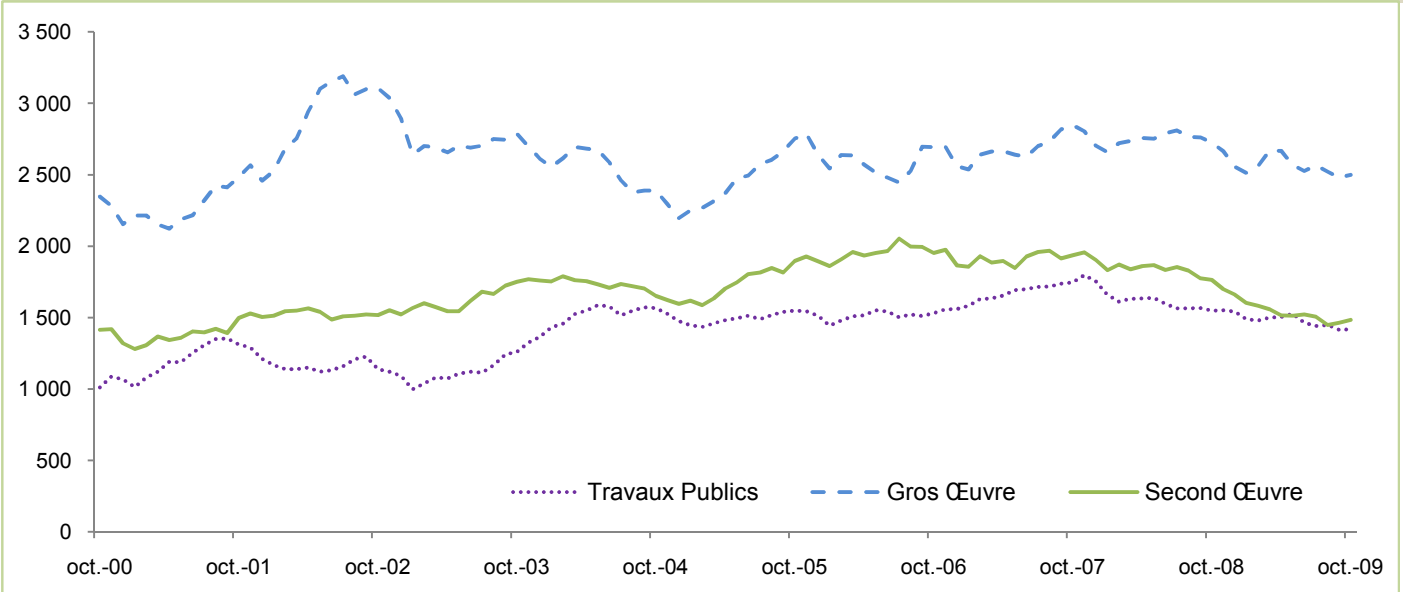
Evolution de l'emploi salarié en indice base 100



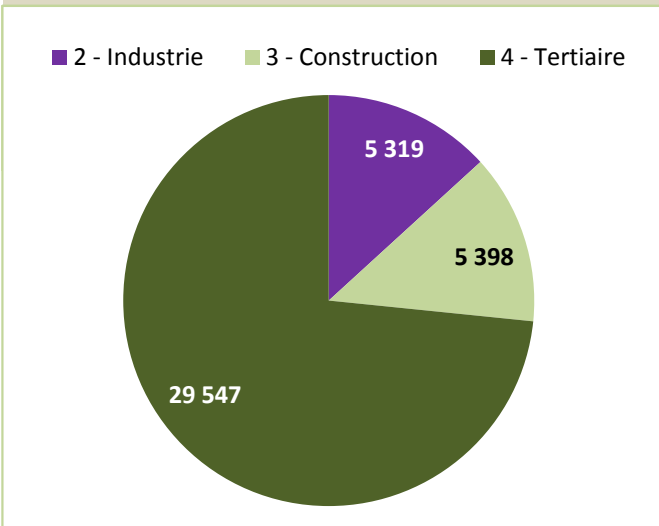
Effectifs salariés déclarés par type d'activité

CPSTEMPF5	Oct 08	Jan 09	Avr 09	Jul 09	Oct 09	Oct 09 / Oct 08 en %	Oct 09 / Oct 08 en nbr
1 - Travaux publics	1 550	1 488	1 505	1 441	1 416	-8,7	-134
2 - Gros œuvre	2 725	2 512	2 666	2 566	2 499	-8,3	-226
3 - Second œuvre	1 763	1 602	1 516	1 506	1 483	-15,9	-280
4 - Construction	6 038	5 602	5 687	5 513	5 398	-10,6	-640
5 - Effectif global ICS	42 937	41 506	40 513	40 338	40 264	-6,2	-2 673
6 - Effectif global	68 098	66 536	65 757	64 993	65 882	-3,3	-2 216

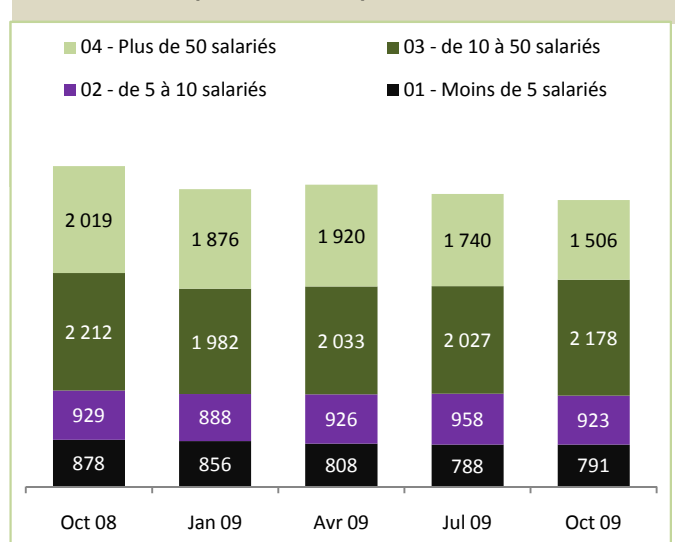
Evolution des effectifs salariés déclarés dans la construction par type d'activité BTP



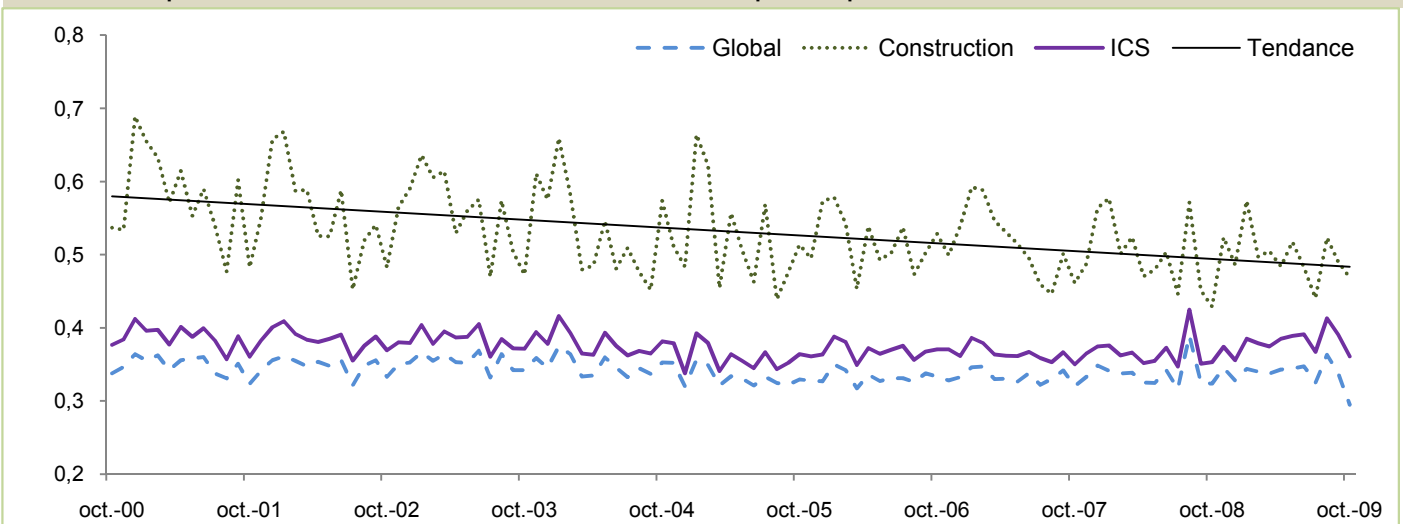
Effectifs salariés du champs ICS par secteur d'activité en Octobre 2009



Effectifs du BTP par taille d'entreprises du BTP à Octobre 2009

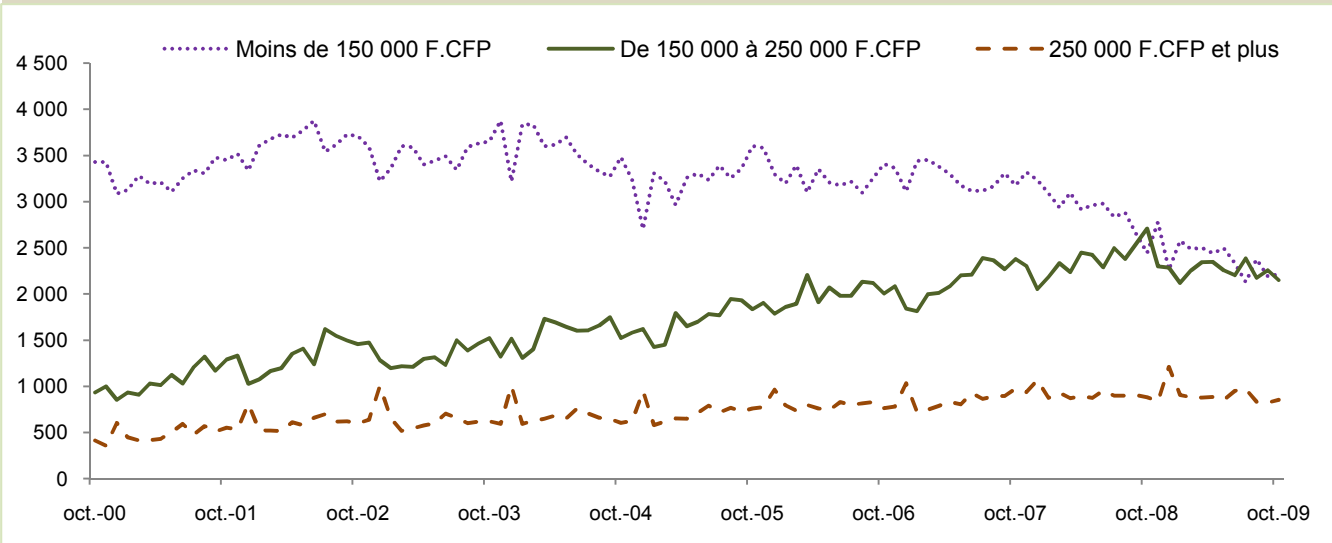


Evolution de la part des effectifs salariés travaillant moins de 169 heures par entreprise



Effectifs salariés - Etat à Octobre 2009 : Source CPS - ISPF

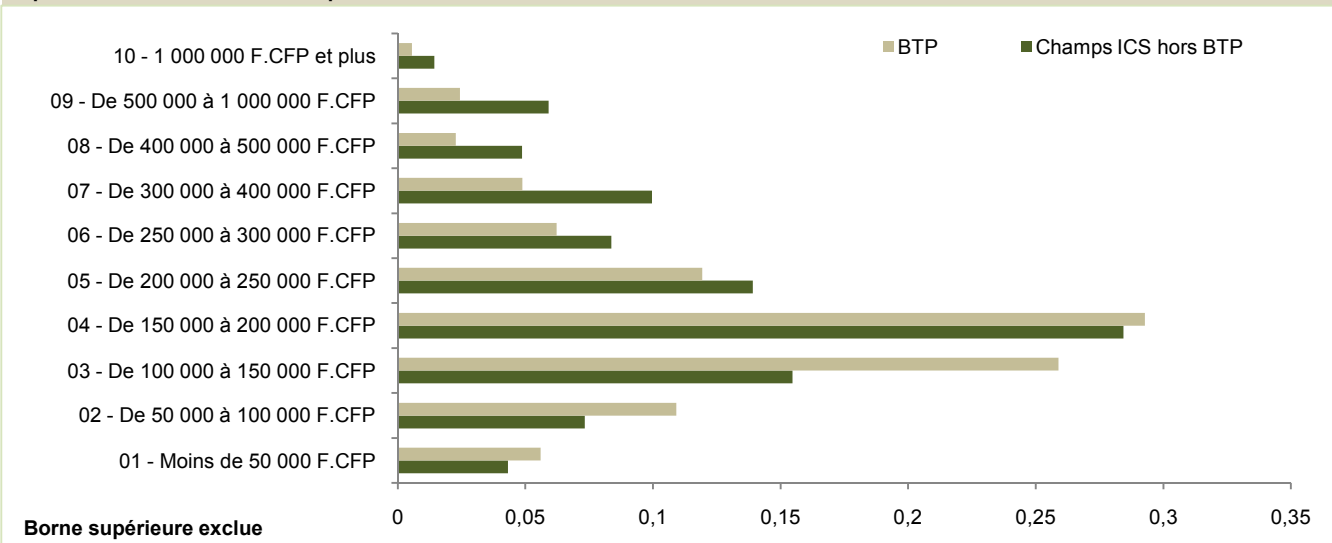
Evolution trimestrielle de la répartition des effectifs salariés déclarés par niveaux de rémunération



Evolution trimestrielle de la répartition des effectifs salariés déclarés par niveaux de rémunération

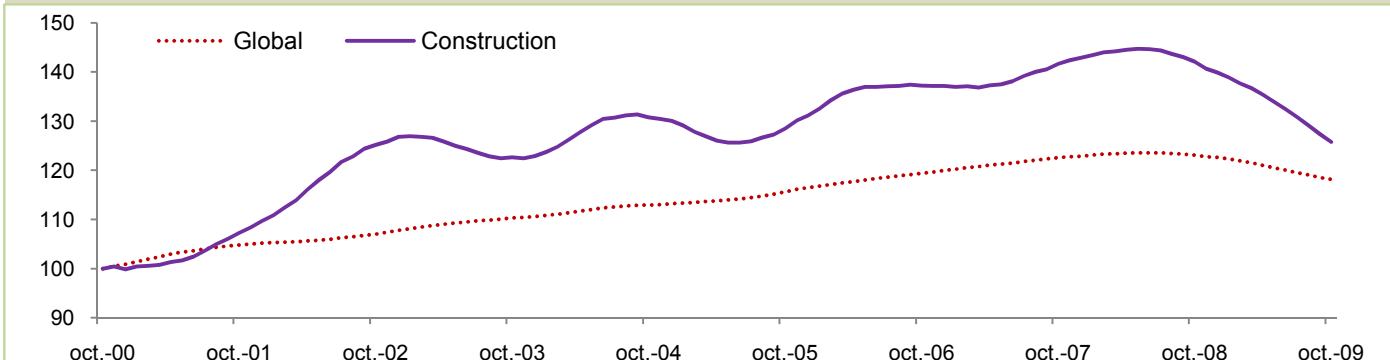
	Oct 08	Jan 09	Avr 09	Jul 09	Oct 09	Oct 09 / Oct 08	
Borne supérieure exclue						en %	en nbr
01 - Moins de 50 000 F.CFP	266	346	270	339	292	-13,9%	-47
02 - De 50 000 à 100 000 F.CFP	608	793	563	579	570	-1,6%	-9
03 - De 100 000 à 150 000 F.CFP	1 570	1 439	1 610	1 211	1 351	11,6%	140
04 - De 150 000 à 200 000 F.CFP	1 980	1 526	1 708	1 673	1 528	-8,7%	-145
05 - De 200 000 à 250 000 F.CFP	729	592	640	712	623	-12,5%	-89
06 - De 250 000 à 300 000 F.CFP	336	345	315	358	325	-9,2%	-33
07 - De 300 000 à 400 000 F.CFP	286	283	284	303	255	-15,8%	-48
08 - De 400 000 à 500 000 F.CFP	122	131	136	142	119	-16,2%	-23
09 - De 500 000 à 1 000 000 F.CFP	111	115	118	134	127	-5,2%	-7
10 - 1 000 000 F.CFP et plus	27	30	33	35	29	-17,1%	-6
11 - Total	6 035	5 600	5 677	5 486	5 219	-4,9%	-267

Répartition des effectifs salariés par niveaux de rémunération : Etat à Octobre 2009



Heures de travail et salaires - Etat à Octobre 2009 : Source CPS - ISPF

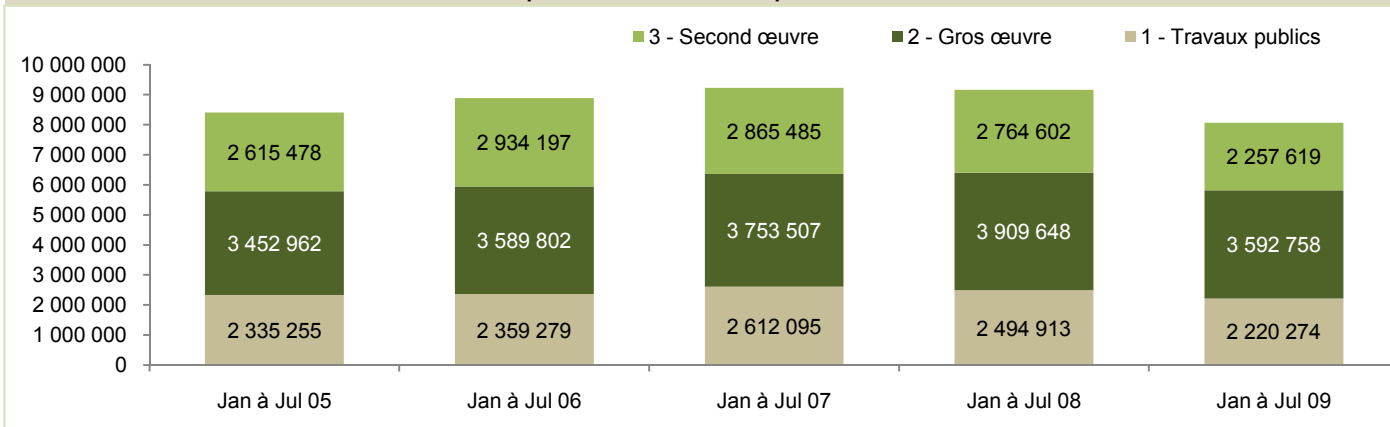
Evolution en Indice base 100 du nombre d'heures déclarées en glissement annuel



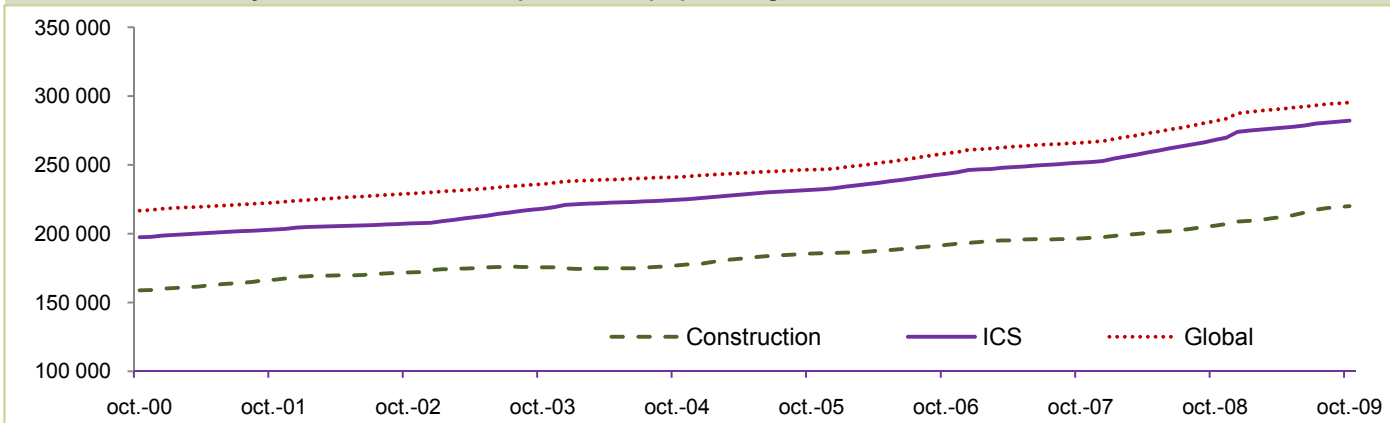
Nombre d'heures de travail déclarées par secteur d'activité sur les 5 derniers trimestres

	Aou 08 - Oct 08	Nov 08 - Jan 09	Fev 09 - Avr 09	Mai 09 - Jul 09	Aou 09 - Oct 09	Aou 09 - Oct 09 / Aou 08 - Oct 08	
						en %	en nbr
1 - Travaux publics	749 317	674 072	700 832	673 194	648 796	-13,4	-100 522
2 - Gros œuvre	1 182 775	1 060 852	1 122 551	1 084 842	1 048 309	-11,4	-134 466
3 - Second œuvre	811 442	738 329	692 714	679 847	653 186	-19,5	-158 255
4 - Construction	2 743 534	2 473 253	2 516 098	2 437 882	2 350 291	-14,3	-393 243
5 - Effectif global ICS	19 217 542	18 658 920	18 019 913	17 906 159	17 775 024	-7,5	-1 442 518
6 - Effectif global	30 362 021	29 786 455	29 077 605	29 001 160	28 956 928	-4,6	-1 405 093

Nombre d'heures de travail déclarées cumulées depuis le début de l'année par secteur d'activité

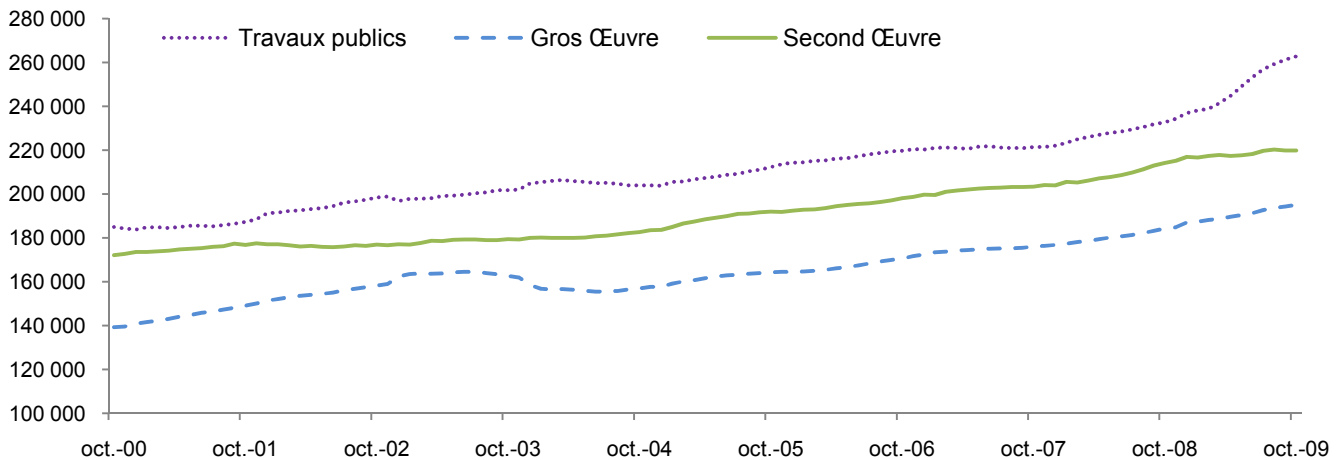


Evolution du salaire moyen déclaré à la CPS en équivalent temps plein en glissement sur 12 mois



Heures de travail et salaires - Etat à Octobre 2009 : Source CPS - ISPF

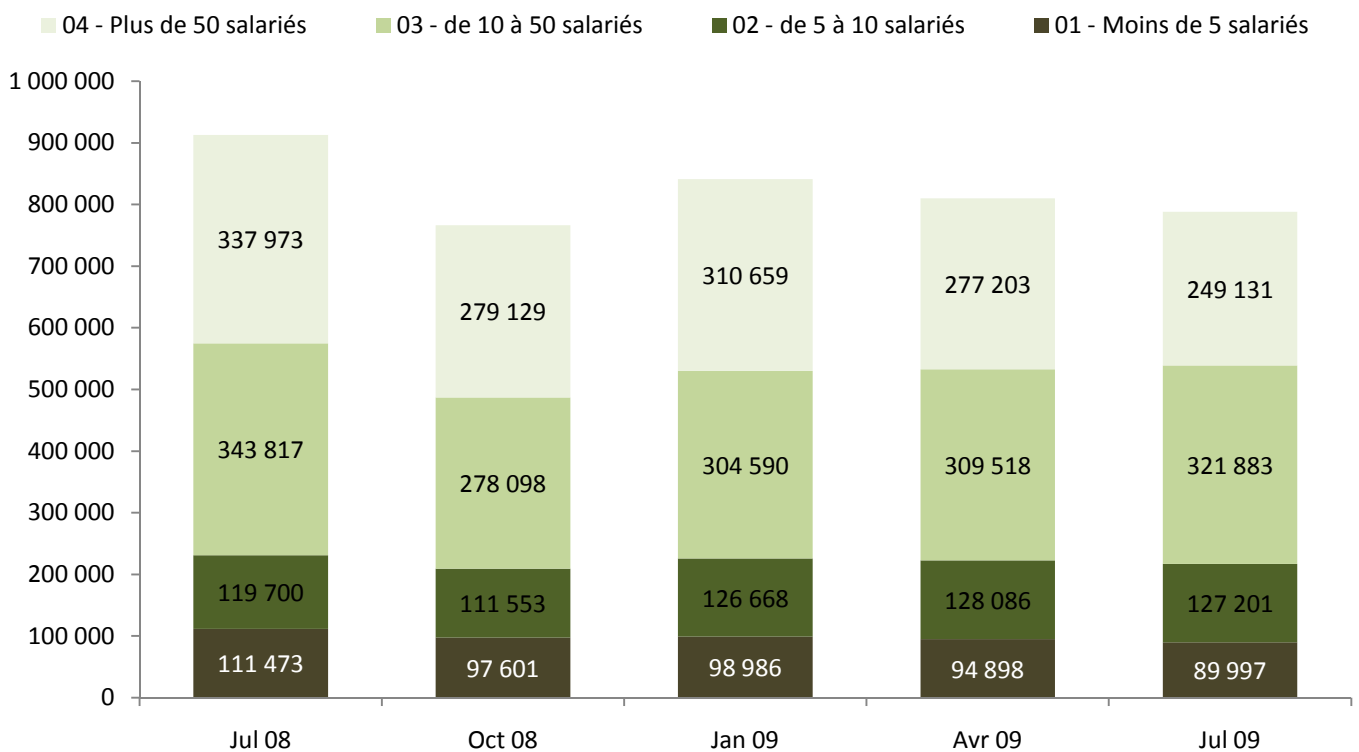
Evolution du salaire moyen déclaré à la CPS en équivalent temps plein en glissement sur 12 mois par secteur d'activité



Evolution trimestrielle du salaire moyen déclaré en équivalent temps plein par secteur d'activité

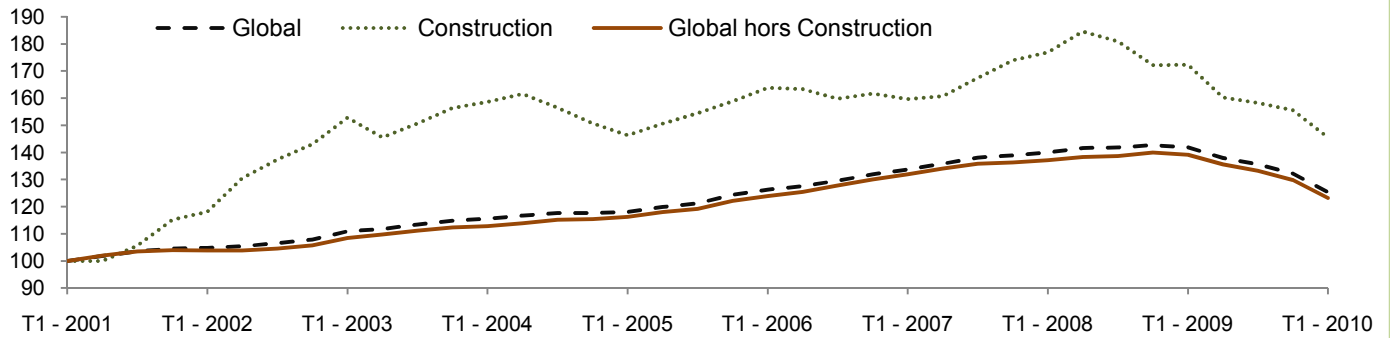
	Aou 08 - Oct 08	Nov 08 - Jan 09	Fev 09 - Avr 09	Mai 09 - Jul 09	Aou 09 - Oct 09	Aou 09 - Oct 09 / Aou 08 - Oct 08	
						en %	en nbr
1 - Travaux publics	228 914	268 158	254 510	277 682	250 531	9,4	21 618
2 - Gros œuvre	185 911	200 714	189 975	195 304	194 542	4,6	8 631
3 - Second œuvre	216 145	224 219	216 136	222 778	216 328	0,1	184
4 - Construction	205 783	225 362	214 106	224 785	215 454	4,7	9 671
5 - Salaire moyen ICS	263 561	304 169	272 776	278 911	271 140	2,9	7 579
6 - Salaire moyen global	279 901	312 298	288 709	292 032	287 268	2,6	7 367

Nombre d'heures de travail déclarées à la CPS selon la taille des entreprises sur les 5 derniers trimestres



Chiffre d'affaires - Etat à Mars 2010 : Source Contributions - ISPF

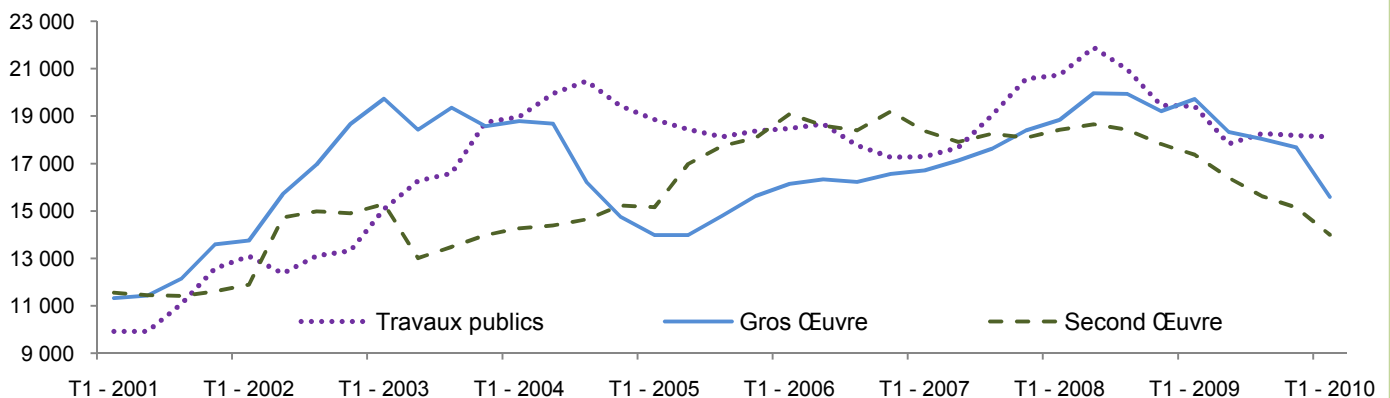
Evolution du chiffre d'affaires HT en glissement annuel - Indice base 100 Mars 2001



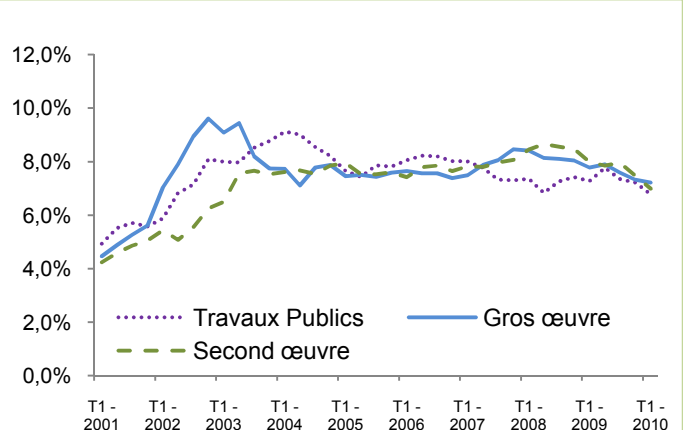
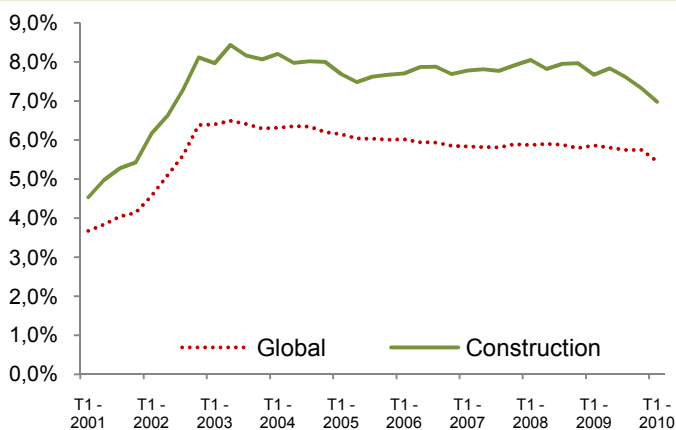
Evolution trimestrielle du chiffre d'affaire HT en millions de F.CFP déclaré par secteur d'activité

	T1 09	T2 09	T3 09	T4 09	T1 10	T1 10 / T1 09	
						en %	en millions de F.CFP
1 - Travaux publics	4 120	3 956	4 719	5 386	4 067	-1,30	-53
2 - Gros œuvre	4 579	3 766	4 321	5 010	2 494	-45,52	-2 084
3 - Second œuvre	3 294	3 224	3 692	4 940	2 141	-34,99	-1 153
4 - Construction	11 993	10 946	12 731	15 336	8 703	-27,44	-3 290
5 - Total général	184 628	186 018	202 773	218 905	143 167	-22,46	-41 461

Evolution du chiffre d'affaire HT en millions de F.CFP déclaré par secteur d'activité sur les 10 dernières années

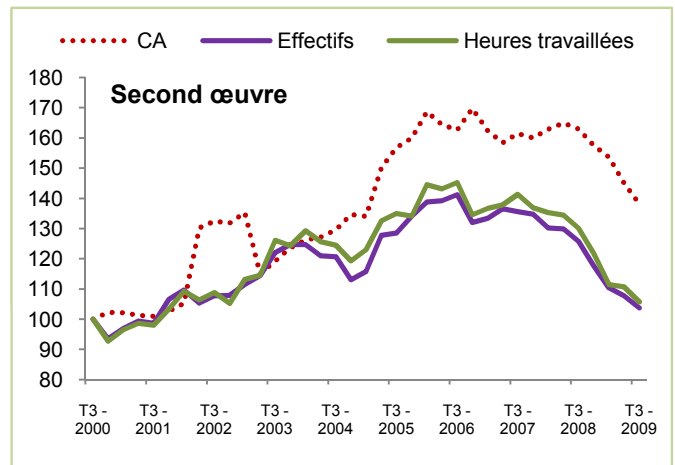
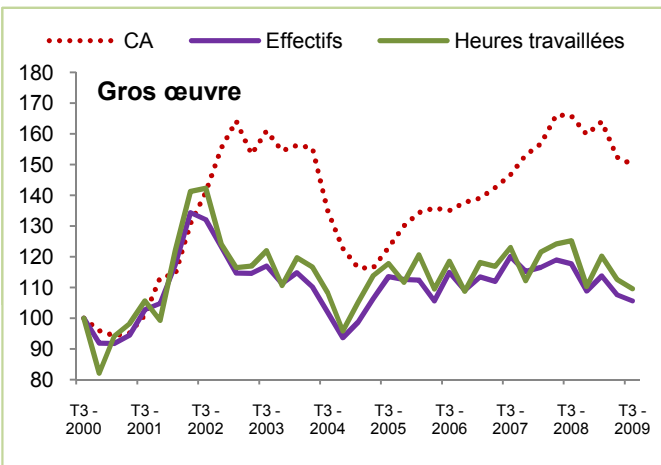
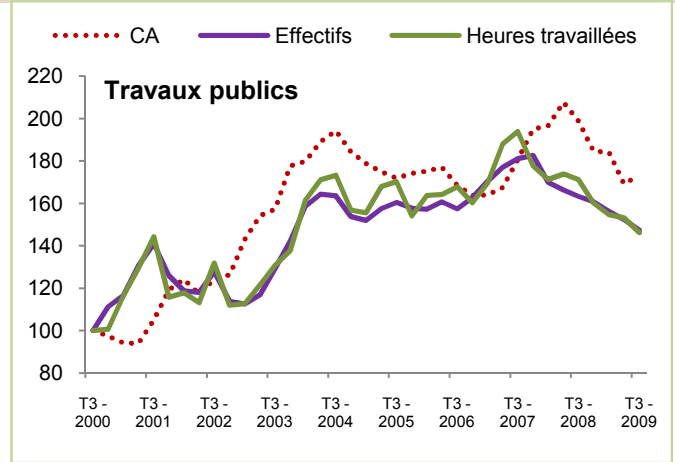
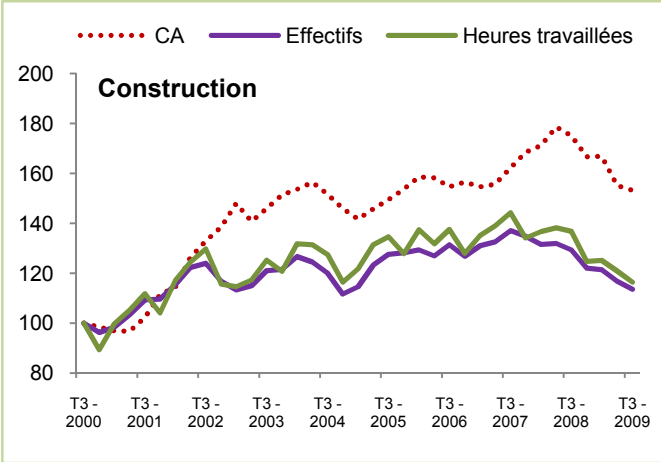


Evolution de la part de la TVA déductible dans le CA en glissement annuel



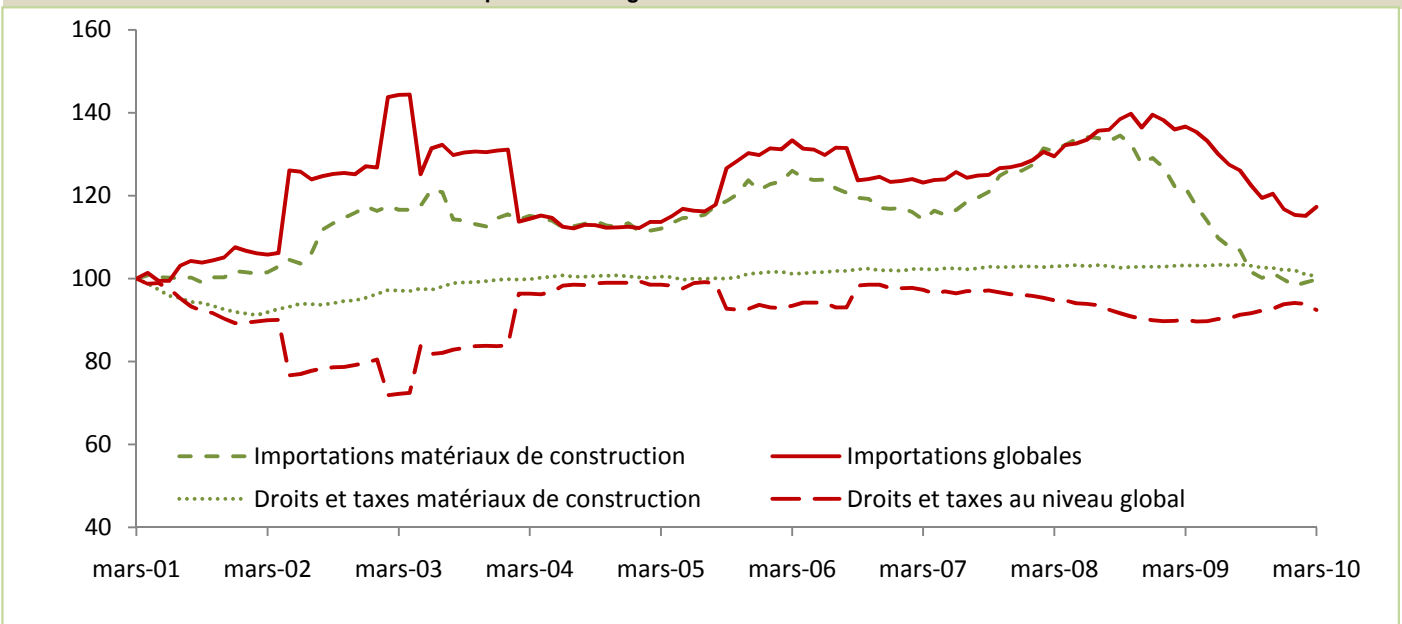
Chiffre d'affaires - Etat à Mars 2010 : Source Contributions - ISPF

Evolutions en indice du chiffre d'affaires HT en cumul sur 12 mois glissants et des effectifs salariés déclarés à la CPS



Importations - Etat à Mars 2010 : Source Douanes - ISPF

Evolution en indice base 100 Mars 2001 des importations en glissement annuel

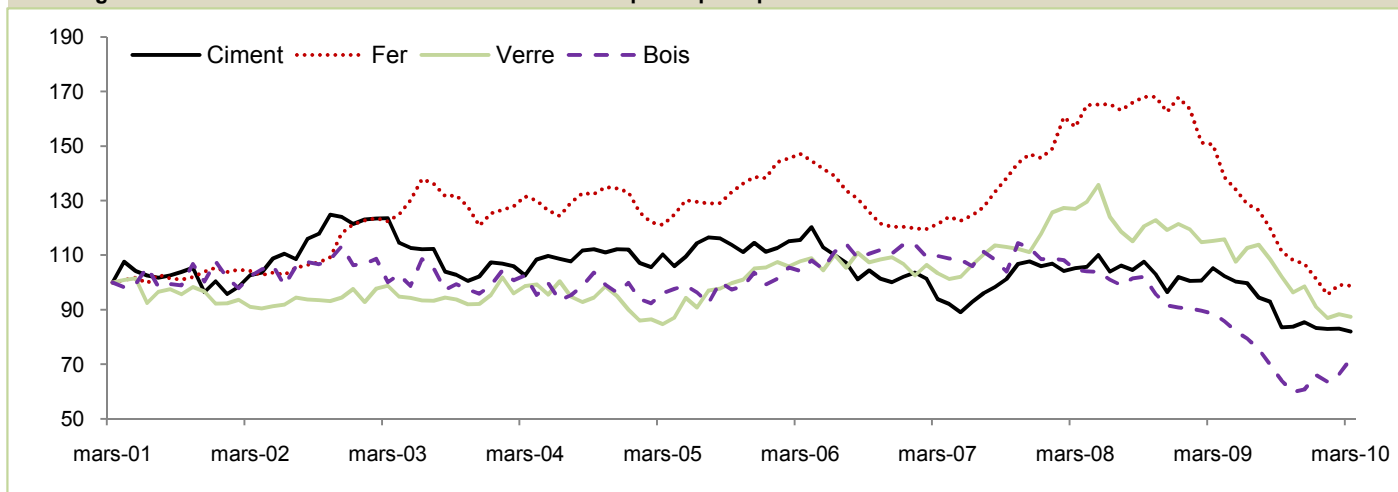


Importations - Etat à Mars 2010 : Source Douanes - ISPF

Importations de matériaux de construction sur les 5 derniers trimestres en millions de F.CFP (variations en %)

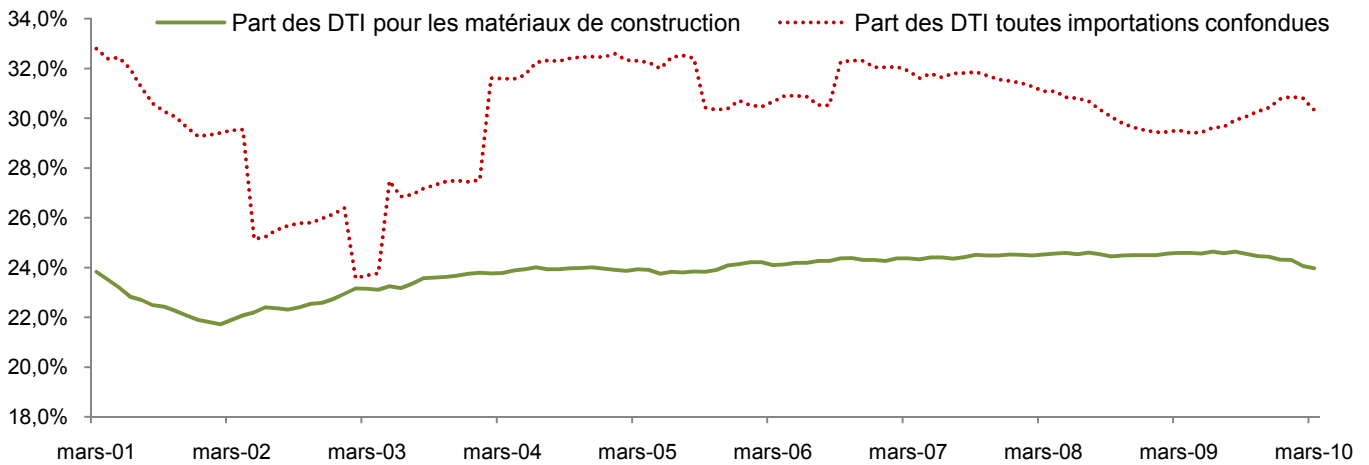
libellé	T1 09	T2 09	T3 09	T4 09	T1 10	T1 10 / T1 09	
						en %	en nbr
01 - Aluminium	271,2	234,5	235,8	274,9	285,1	5,1	13,9
02 - Fer	1 078,6	817,7	929,9	1 077,5	979,5	-9,2	-99,2
03 - Verre	53,1	65,5	49,5	50,0	44,5	-16,0	-8,5
04 - Bois	448,4	393,5	478,3	661,5	626,9	39,8	178,5
05 - Ciment	305,5	266,7	240,6	405,6	285,7	-6,5	-19,8
06 - Matériaux minéraux	45,8	38,6	54,5	31,8	62,9	37,2	17,0
07 - Elements fabriqués en ciment	43,4	77,3	57,8	51,6	49,7	14,6	6,3
08 - Plâtres et chaux	7,1	5,9	5,2	8,2	4,8	-33,1	-2,4
09 - Bitume	81,7	128,5	28,2	108,5	54,5	-33,4	-27,3
10 - Dérivés pétroliers autres que carburants	137,4	112,9	118,0	132,9	132,2	-3,8	-5,2
11 - Colle	39,2	34,5	31,7	28,7	31,2	-20,5	-8,1
12 - Mastics et enduits	66,7	77,3	77,2	65,5	69,0	3,4	2,3
13 - Peintures, vernis et colorants	175,8	169,0	187,3	176,0	166,5	-5,3	-9,3
14 - Produits chimiques gazeux	18,7	14,4	21,7	17,5	37,6	101,0	18,9
15 - Produits chimiques liquides	68,7	61,6	64,9	55,1	55,9	-18,6	-12,7
16 - Produits chimiques solides	0,0	0,2	0,5	0,1	0,0	116,1	0,0
17 - Equipements en plastique et en caoutchouc	331,2	351,0	359,4	363,5	343,1	3,6	12,0
18 - Elements explosifs	1,5	5,3	0,7	7,1	0,0	-100,0	-1,5
19 - Equipements électriques et électroniques	961,7	867,7	885,6	851,6	919,7	-4,4	-42,0
20 - Moteurs, pompes et transformateurs	660,5	587,6	841,0	740,8	674,5	2,1	14,1
21 - Plomberie	142,7	132,0	168,5	130,6	172,6	21,0	29,9
22 - Clouterie et Visserie	76,5	84,1	82,9	81,3	102,8	34,4	26,3
23 - Machines - outils	810,0	655,9	928,4	961,8	673,5	-16,9	-136,5
24 - Tuyauterie plastique	197,8	171,0	163,2	139,8	165,2	-16,5	-32,6
25 - Portes, fenêtres, volets	91,0	73,1	80,2	86,8	71,8	-21,1	-19,2
26 - Revêtements de sol	306,1	320,9	350,3	267,3	330,0	7,8	23,9
27 - Chauffe-eau et climatisation	164,6	146,0	191,5	199,5	267,0	62,2	102,4
28 - Elements Sanitaires	60,8	47,5	53,3	37,1	49,4	-18,7	-11,4
29 - Matériaux pour l'entretien d'espaces verts	136,1	156,3	141,8	124,7	158,7	16,6	22,6
30 - Eclairage et luminaires	137,5	106,3	100,6	87,1	110,6	-19,6	-26,9
90 - Total matériaux de construction	6 919,4	6 202,7	6 928,6	7 224,4	6 924,8	0,1	5,5
99 - Total importations	35 653,7	36 828,1	37 132,8	37 509,6	36 326,1	1,9	672,4

Evo. en glissement annuel indice base 100 Mars 2001 des imp. des principaux matériaux de construction



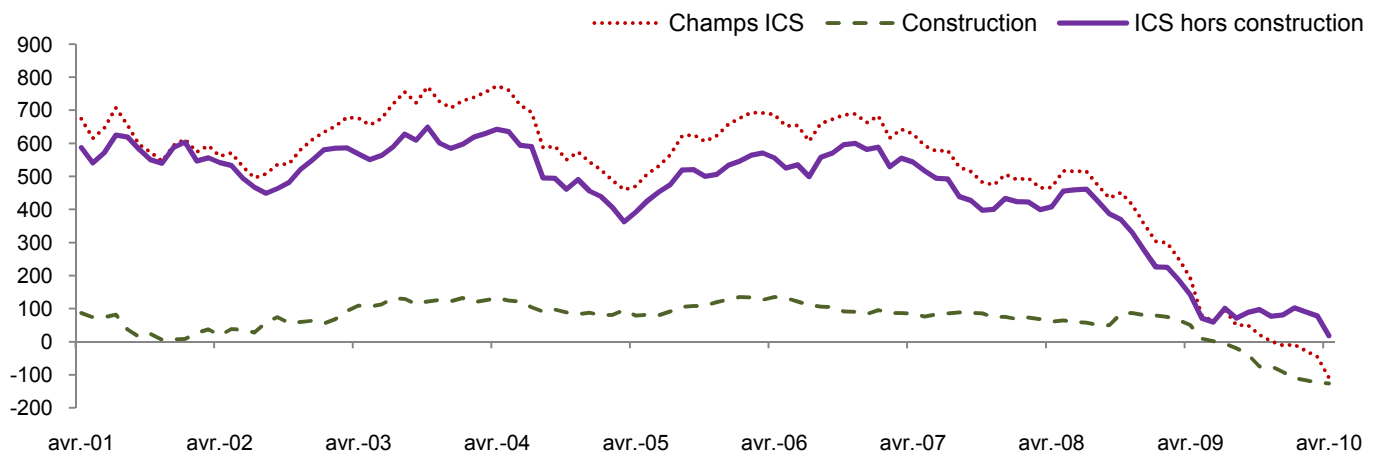
Importations - Etat à Mars 2010 : Source Douanes - ISPF

Evolution de la part des droits et taxes par rapport à la valeur CAF en glissement annuel

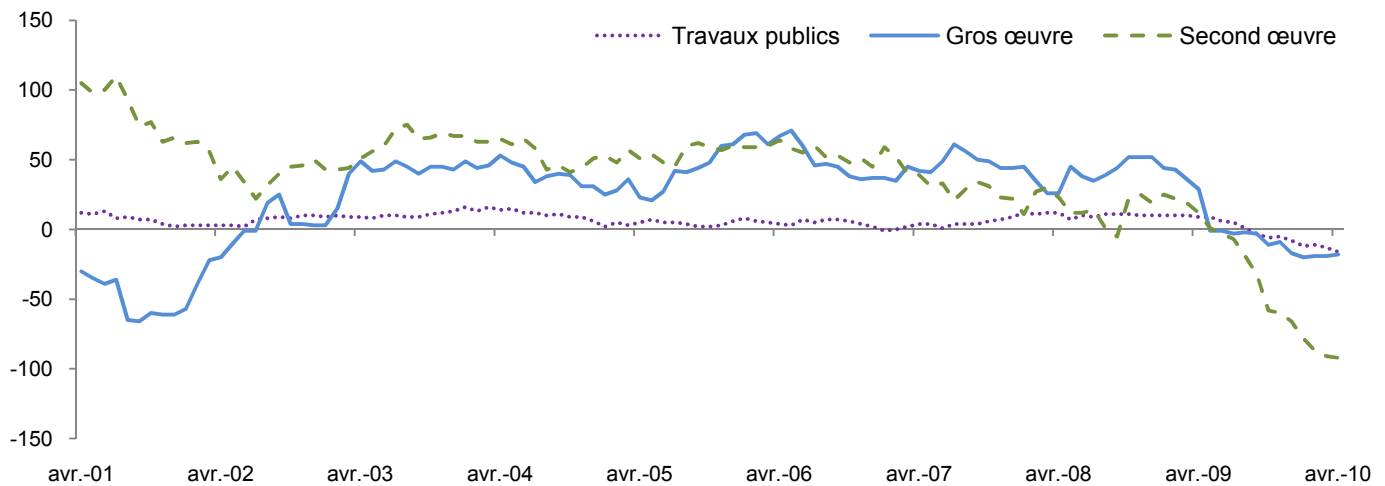


Entreprises - Situation à Avril 2010 : Source RTE - ISPF

Evolution du solde de création et radiation d'entreprises en glissement annuel



Evolution du solde de création et radiation d'entreprises en glissement annuel dans la construction

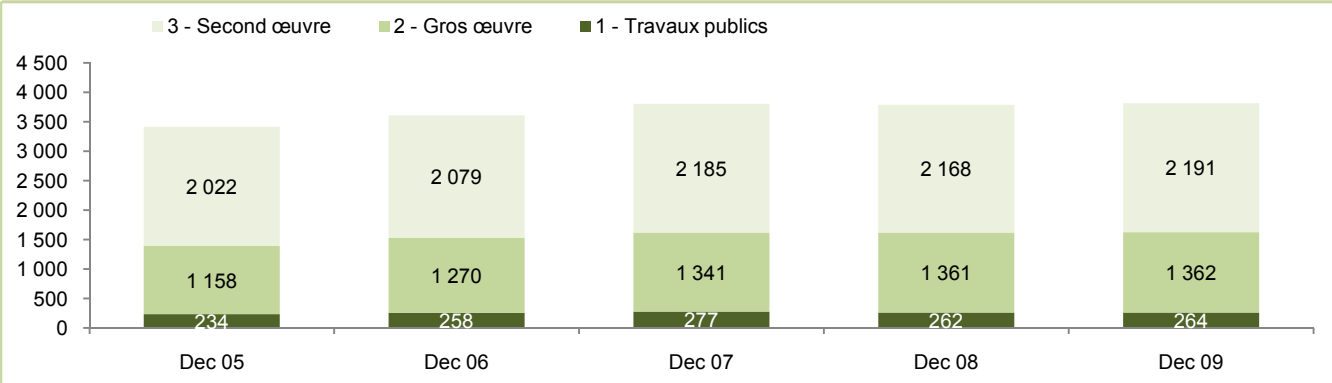


Entreprises - Etat à Avril 2010 : Source Douanes - ISPF

Evolution du nombre d'entreprises en activité au RTE par secteur (variations en %)

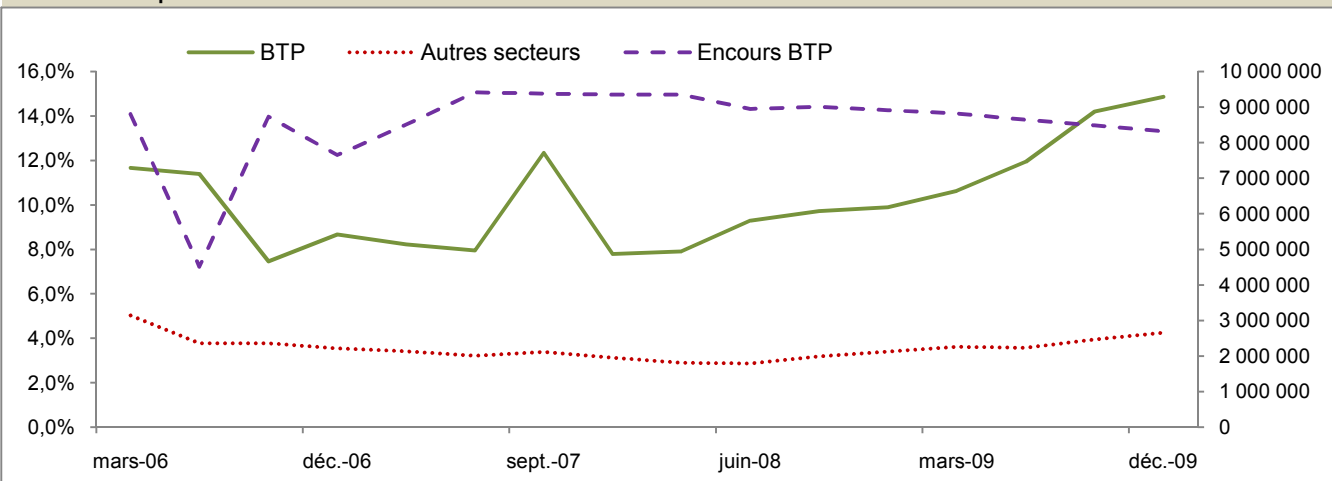
	Dec 06	Dec 07	Dec 08	Dec 09	Avr 10	Avr 10 / Dec 06	
						En %	En nbr
2 - Industrie	3 226	3 298	3 302	3 290	3 291	2,01	65
3 - Construction	3 403	3 593	3 788	3 775	3 800	11,67	397
4 - Tertiaire	14 927	15 449	15 996	16 554	16 651	11,55	1 724
5 - Total ICS	21 556	22 340	23 086	23 619	23 742	10,14	2 186
6 - Total RTE	49 860	52 812	55 683	57 882	58 453	17,23	8 593

Evolution du nombre d'entreprises en activité au RTE par sous secteur du BTP

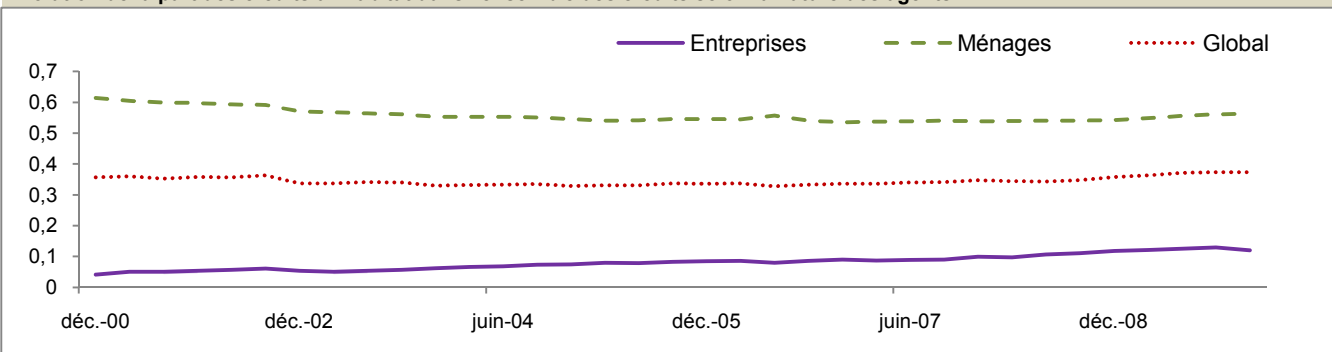


Crédits et créances - Etat à Décembre 2009 : Source IEOM - ISPF

Evolution de la part des encours douteux en %. Evolution des encours de crédits du BTP en millions de F.CFP

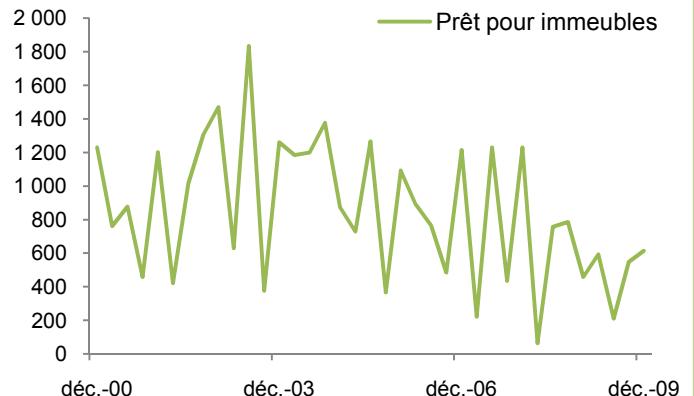
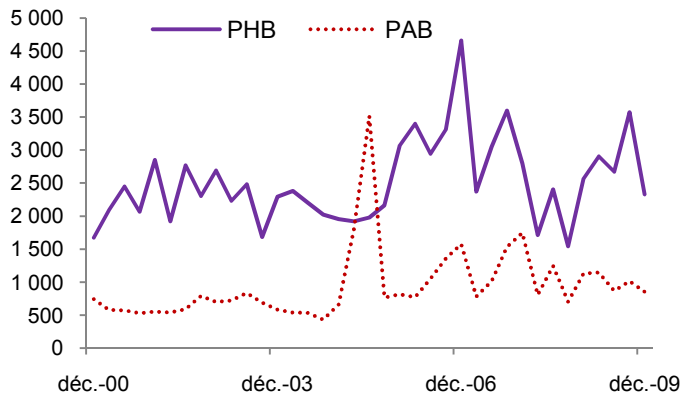


Evolution de la part des crédits à l'habitat dans l'ensemble des crédits selon la nature des agents

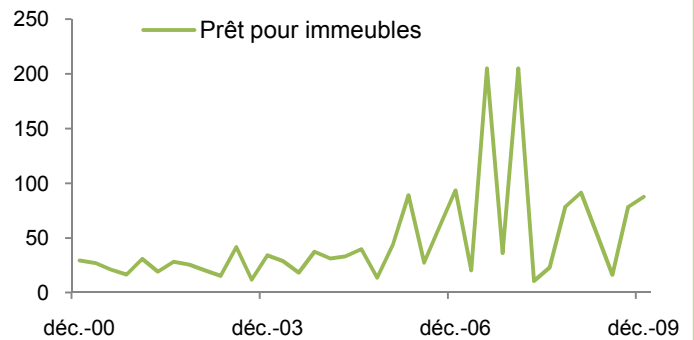
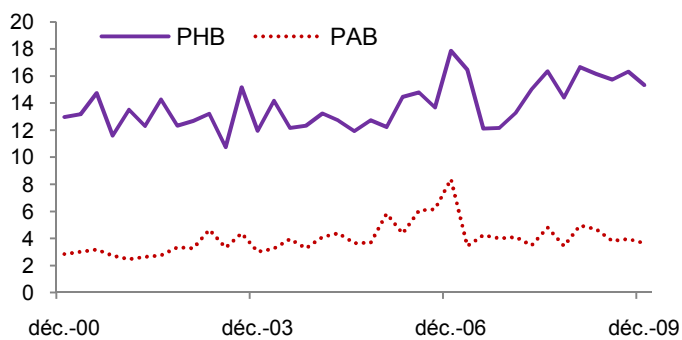


Demande privée - Etat à Décembre 2009 : Source IEOM - ISPF

Prêts immobiliers accordés par les établissements de crédits locaux en millions de F.CFP



Prêts immobiliers accordés par les établissements de crédits locaux en nombre



Index du BTP : Source ISPF

Evolution de l'index BTP 01.0 - Index général tous corps d'état Base 1 Aou-2001

Année													Index en valeur et variations en %		
	Jan	Fev	Mar	Avr	Mai	Jun	Jul	Aou	Sep	Oct	Nov	Dec	Sur le dernier mois	Var Sur Jan.	Var. Sur 12 mois
2010	1,211	1,210	1,207	1,206									-0,1	0,6	-3,3
2009	1,231	1,235	1,239	1,248	1,257	1,257	1,244	1,240	1,240	1,228	1,231	1,203	0,7	3,4	7,6
2008	1,157	1,158	1,159	1,160	1,162	1,162	1,168	1,170	1,189	1,193	1,193	1,191	0,1	1,6	2
2007	1,124	1,135	1,136	1,136	1,137	1,138	1,138	1,138	1,138	1,138	1,139	1,139	-	0,5	2,1

Evolution de l'index TPP 01.0 - Index général tous travaux Base 1 Avr-2003

Année													Index en valeur et variations en %		
	Jan	Fev	Mar	Avr	Mai	Jun	Jul	Aou	Sep	Oct	Nov	Dec	Sur le dernier mois	Var Sur Jan.	Var. Sur 12 mois
2010	1,162	1,160	1,159	1,159									-	0,3	0,6
2009	1,167	1,155	1,157	1,152	1,156	1,155	1,151	1,157	1,158	1,159	1,160	1,158	-0,4	1	4,5
2008	1,097	1,097	1,100	1,103	1,103	1,113	1,138	1,150	1,168	1,171	1,170	1,156	0,2	1	1,5
2007	1,087	1,084	1,085	1,086	1,086	1,085	1,085	1,085	1,085	1,086	1,085	1,086	0,2	0,6	2,2

Evolution de l'index PSD HT - Produits et services divers hors TVA Base 1 Aou-2001

Année													Index en valeur et variations en %		
	Jan	Fev	Mar	Avr	Mai	Jun	Jul	Aou	Sep	Oct	Nov	Dec	Sur le dernier mois	Var Sur Jan.	Var. Sur 12 mois
2010	1,039	1,047	1,044	1,045									0,1	-	0,5
2009	1,063	1,054	1,042	1,040	1,040	1,040	1,042	1,042	1,047	1,048	1,045	1,039	-0,2	-0,6	-0,4
2008	1,036	1,044	1,044	1,044	1,049	1,049	1,049	1,070	1,071	1,072	1,072	1,070	-	-0,2	0,7
2007	1,039	1,039	1,035	1,036	1,038	1,039	1,038	1,038	1,037	1,036	1,037	1,038	0,2	-	1