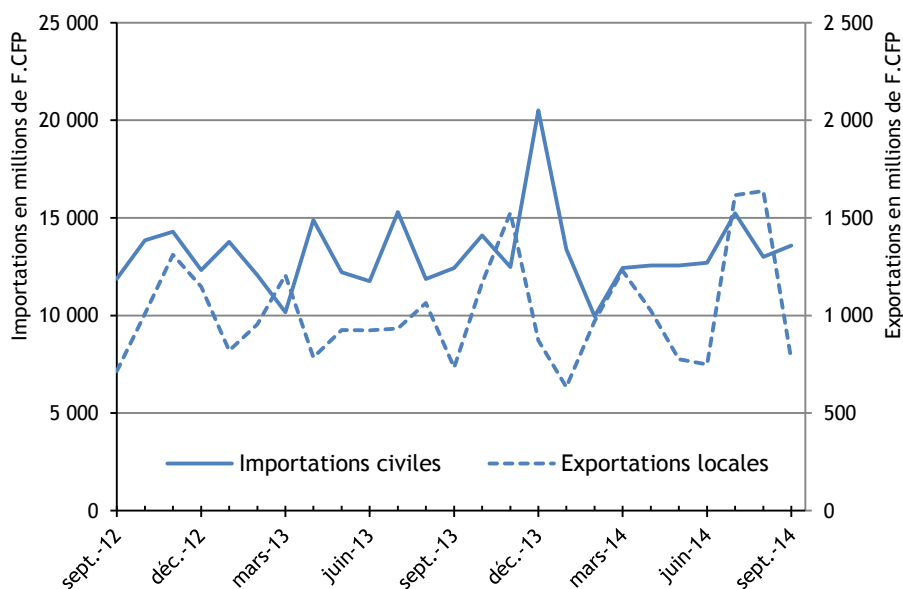


## ÉVOLUTION DU COMMERCE EXTÉRIEUR

La valeur des importations civiles progresse de 9,3 % entre septembre 2013 et septembre 2014 entraînée par l'augmentation du volume de produits pétroliers commandés (+ 20 %) et par la valeur des biens d'équipement (+ 12 %). Depuis janvier et hors imports exceptionnels, la valeur des importations civiles diminue de 0,4 % par rapport à la même période en 2013, tirée par la baisse de la valeur des produits pétroliers (- 9 %).

En septembre, la valeur des exportations locales croît de 5 % comparée à septembre 2013. La valeur des principaux produits locaux augmente de manière significative mais la baisse du volume de perles brutes exporté (- 21 %) atténue la progression de la valeur globale.

### ÉVOLUTION DES IMPORTATIONS CIVILES ET DES EXPORTATIONS LOCALES



### Le volume des imports civils progresse

La valeur des biens d'équipement augmente de 12 % entre septembre 2013 et septembre 2014, essentiellement avec la progression des prix unitaires des produits de l'industrie des équipements électriques et électroniques (+ 50 %). Le volume des biens intermédiaires croît également de 8 % ce mois-ci. Depuis janvier et hors imports exceptionnels, la valeur des biens destinés aux entreprises progresse de 2 % par rapport à 2013, principalement tirée par le volume des biens d'équipement (+ 14 %).

Avec des prix unitaires en hausse de 8 %, la valeur des produits des industries agro-alimentaires augmente de 6 % en septembre 2014. Cumulée depuis janvier, la baisse de 1 % des prix unitaires atténue l'augmentation de la valeur de ces biens (+ 0,7 %) par rapport à 2013.

Le volume des produits pétroliers augmente de 23 % en septembre 2014 par rapport à septembre 2013 et, cumulée depuis janvier, leur valeur recule de 9 % avec une baisse des prix unitaires de 7 % et des volumes de 3 %.

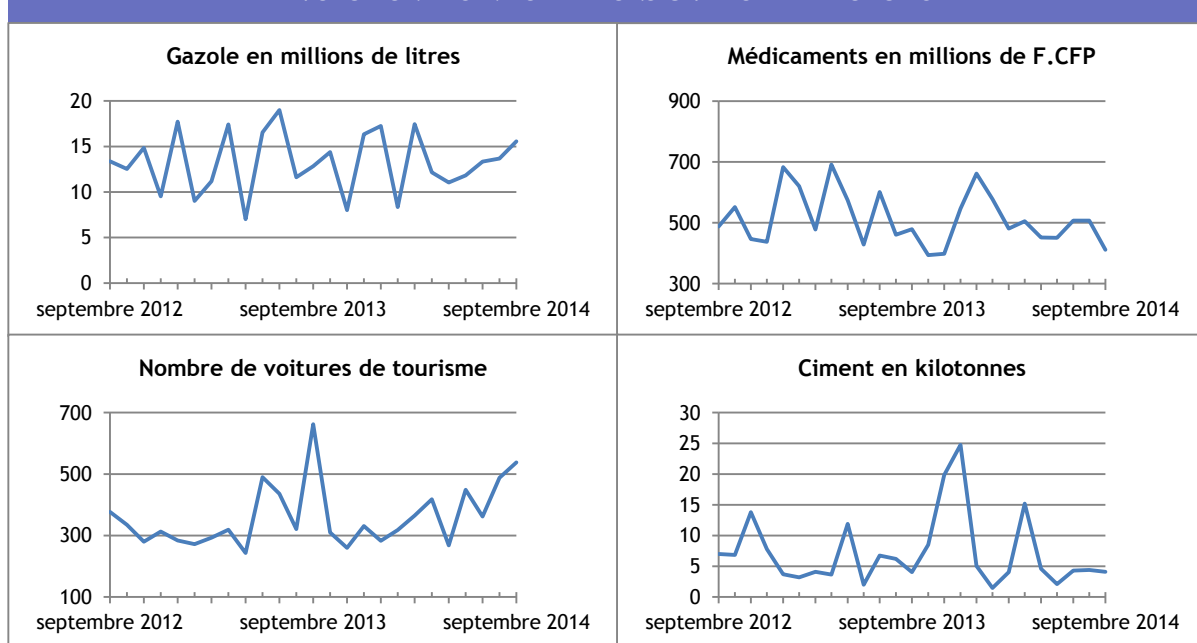
TABLEAU DES IMPORTATIONS CIVILES

	Septembre			Cumul depuis janvier		
	2014	2013	Variation	2014	2013	Variation
Unité :	millions de F.CFP			millions de F.CFP		
			%			%
<b>Importations civiles (CAF)</b>	<b>13 590,5</b>	<b>12 436,1</b>	<b>9,3</b>	<b>115 426,8</b>	<b>114 442,3</b>	<b>0,9</b>
Produits des IAA *	2 918,4	2 752,4	6,0	26 719,5	26 530,1	0,7
Biens intermédiaires	2 652,2	2 443,0	8,6	23 813,0	23 970,7	-0,7
Produits pétroliers	2 523,2	2 114,7	19,3	18 986,9	20 943,3	-9,3
Biens d'équipement	2 186,2	1 943,7	12,5	19 356,7	17 026,4	13,7
Biens de consommation **	1 860,9	1 799,4	3,4	17 007,9	16 987,3	0,1
Produits automobiles	1 190,8	1 203,2	-1,0	7 305,7	6 795,0	7,5
Produits agricoles	258,8	179,8	44,0	2 237,2	2 189,6	2,2

\* produits des industries agro-alimentaires

\*\* produits de consommation non alimentaire

### ÉVOLUTION DES IMPORTATIONS CIVILES PAR PRODUITS



Sources : Douanes - ISPF

### Les prix unitaires soutiennent la valeur des exportations locales

Ce mois-ci, les recettes liées à la perle de culture brute ne représentent que 50 % de la valeur totale des exportations locales avec un volume en baisse de 30 % par rapport à septembre 2013. Cumulées depuis janvier, elles augmentent de 21 % grâce à un volume et un prix au gramme en hausse de 10 % chacun, comparés à 2013.

Le volume de poissons exporté est multiplié par deux en septembre 2014 mais le prix au kilo diminue de 15 % modérant la hausse en valeur à 74 %. Sur les neuf premiers mois de l'année, la valeur progresse de 10 % par rapport à 2013.

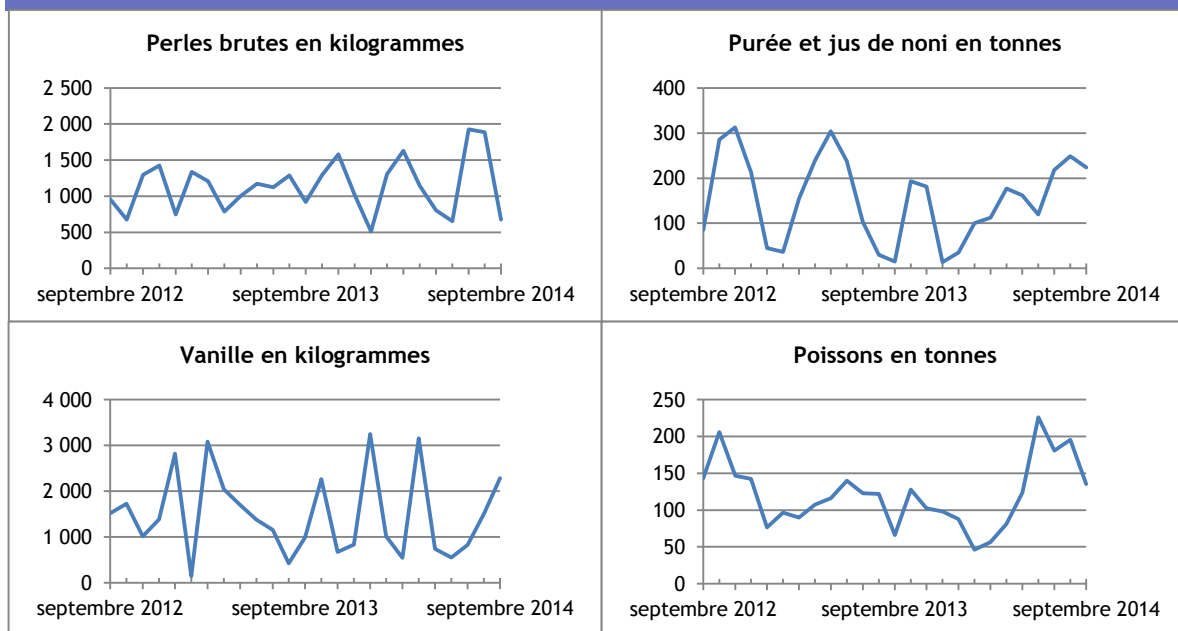
Le volume de noni exporté augmente fortement comparé à un mois de septembre 2013 particulièrement faible. Depuis janvier, il croît de 20 % par rapport à la même période en 2013. Les valeurs de l'huile de coprah et de vanille exportées progressent également ce mois-ci par rapport à septembre 2013, soutenues par des prix au kilo en hausse (respectivement + 60 % et + 8 %).

TABLEAU DES EXPORTATIONS LOCALES

	Septembre			Cumul depuis janvier		
	2014	2013	Variation	2014	2013	Variation
<i>Unité :</i>	millions de F.CFP			millions de F.CFP		
			%			%
Exportations locales (FAB)	770,3	733,1	5,1	9 404,7	8 345,5	12,7
Produits perliers *	410,2	516,6	-20,6	6 473,7	5 382,2	20,3
dont perles brutes	392,6	495,6	-20,8	6 316,9	5 222,8	20,9
Poissons	109,0	62,6	74,1	919,9	839,8	9,5
Noni	62,6	10,2	511,6	406,5	350,5	16,0
Huile de coprah	46,6	24,0	94,5	330,3	305,1	8,3
Vanille	49,9	20,1	148,8	277,9	241,1	15,3
Nacres	10,0	26,3	-62,0	140,7	187,2	-24,8
Monoï	29,3	15,4	90,6	170,2	105,4	61,5
Autres produits	52,6	58,0	-9,2	685,4	934,2	-26,6

\* perles brutes, keshis, mabe et ouvrages en perles de culture

### ÉVOLUTION DES EXPORTATIONS LOCALES PAR PRODUITS



Sources : Douanes - ISPF



## DÉFINITIONS

### Importations civiles

Les importations comprennent les marchandises entrées directement pour la consommation (y compris les réparations et les transformations) et les marchandises sorties des entrepôts douaniers ou en admission temporaire pour être mises à la consommation. Elles excluent les importations militaires.

### Exportations locales

Il s'agit des exportations de produits locaux, c'est-à-dire les marchandises entièrement ou partiellement produites ou fabriquées dans le pays. Elles excluent les exportations nationalisées (les importations réexportées en l'état).

### Valeur CAF

Les importations sont recensées d'après leur valeur en douane sur la base des factures CAF (Coût, Assurance, Fret) : au prix du produit lui-même sont ajoutés les frais de transport et d'assurance nécessaires à son acheminement sur le territoire.

### Valeur FAB

Les exportations sont recensées d'après leur valeur en douane sur la base des factures FAB (Franco A Bord), c'est-à-dire y compris les frais de transport jusqu'au passage en douane, à l'exclusion de ceux qui sont encourus hors du territoire pour acheminer la marchandise jusqu'au destinataire.

### Taux de couverture réel

C'est le rapport entre la valeur des exportations de produits originaires du territoire et les importations civiles. Ce taux est appelé réel parce qu'il est calculé à partir, d'une part, de la capacité du territoire à exporter ses produits locaux, d'autre part, de ses besoins en biens importés. C'est un indicateur de la dépendance du territoire vis-à-vis de l'extérieur.

### Balance commerciale réelle

C'est la différence entre les exportations locales et les importations civiles. Si les exportations sont inférieures aux importations, la balance est déficitaire ; dans le cas contraire, la balance est excédentaire.

## MÉTHODES

L'ISPF retraite les données fournies par les services douaniers pour en tirer des indicateurs d'échanges de marchandises avec les autres pays.

La statistique du commerce extérieur donne la représentation du trafic transfrontalier des marchandises. Elle permet d'analyser les flux de marchandises, en importations comme en exportations. On entend par marchandises, tous les biens qui contribuent à accroître ou à diminuer le stock des ressources matérielles du pays.

TOUTES LES STATISTIQUES SONT DISPONIBLES SUR [WWW.ISPF.PF](http://WWW.ISPF.PF)