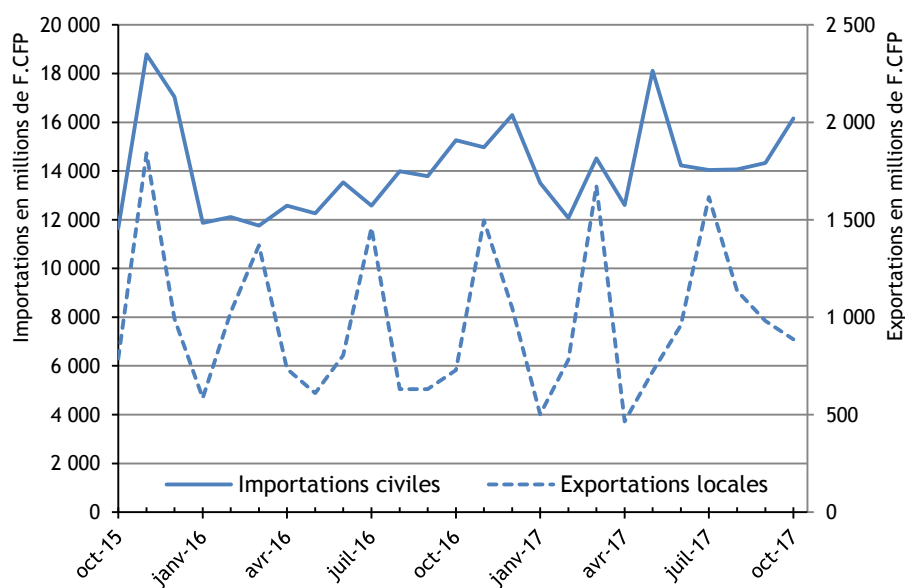


Les exportations locales progressent plus vite que les importations civiles

La valeur des importations civiles croît de 6 % par rapport à octobre 2016. Les produits à destination des ménages (+ 8 % en valeur) participent pour plus de la moitié à la progression et les produits pétroliers (+ 22 % en valeur) pour un quart. En cumul depuis janvier, les importations civiles augmentent de 11 % en valeur : principalement tirées par les biens destinés à la production des entreprises (+ 9 %) et ceux à destination des ménages (+ 8 %).

Les exportations locales continuent leur progression ce mois-ci (+ 22 % par rapport à octobre 2016). Les perles de culture brutes, puis la vanille participent à cette évolution. En cumul sur dix mois, les recettes des exportations augmentent de 13 % par rapport à 2016 portées par la perle de culture brute et dans une moindre mesure la vanille.

### ÉVOLUTION DES IMPORTATIONS CIVILES ET DES EXPORTATIONS LOCALES



### Les produits destinés à la consommation des ménages tirent les dépenses à l'importation

Entre octobre 2016 et octobre 2017, les biens de consommation, premiers contributeurs à la croissance des biens destinés aux ménages, progressent de 13 % en valeur en lien avec l'importation d'*antennes et réflecteurs d'antennes de tous types* et d'*appareils récepteurs de télévision*. Le volume des produits agro-alimentaires croît de 7 % notamment avec les eaux minérales, le riz et les préparations alimentaires diverses. Le nombre de véhicules de tourisme augmente de 97 unités, à 495 véhicules. La facture énergétique progresse de 22 % pour un volume en hausse de 7 %. Enfin la hausse de la valeur des commandes des entreprises est portée par les dépenses en biens intermédiaires (+ 4 %) dont le volume croît de 30 % avec l'importation de ciments hydrauliques en provenance de Nouvelle Zélande. Ce mois-ci, deux importations exceptionnelles ont eu lieu : un avion d'une valeur de 1,3 milliard de F.CFP et un bateau remorqueur d'une valeur de 693 millions de F.CFP.

En cumul sur dix mois, par rapport à 2016, les biens d'équipement augmentent de 12 % en valeur, notamment dans les domaines de l'aviation et dans une moindre mesure, de la téléphonie. Les biens intermédiaires progressent de 7 % en valeur et 3 % en volume, en lien avec l'augmentation des ouvrages et matières plastiques et, des machines, appareils et matériels électriques. La moitié de la hausse de la valeur des produits destinés aux ménages s'explique par la progression du nombre de véhicules de tourisme (+ 42 %) qui atteignent 5 044 unités. Les produits agro-alimentaires augmentent de 5 % en valeur avec les viandes et abats comestibles. Enfin la facture énergétique croît de 34 % pour un volume en hausse de 11 %.

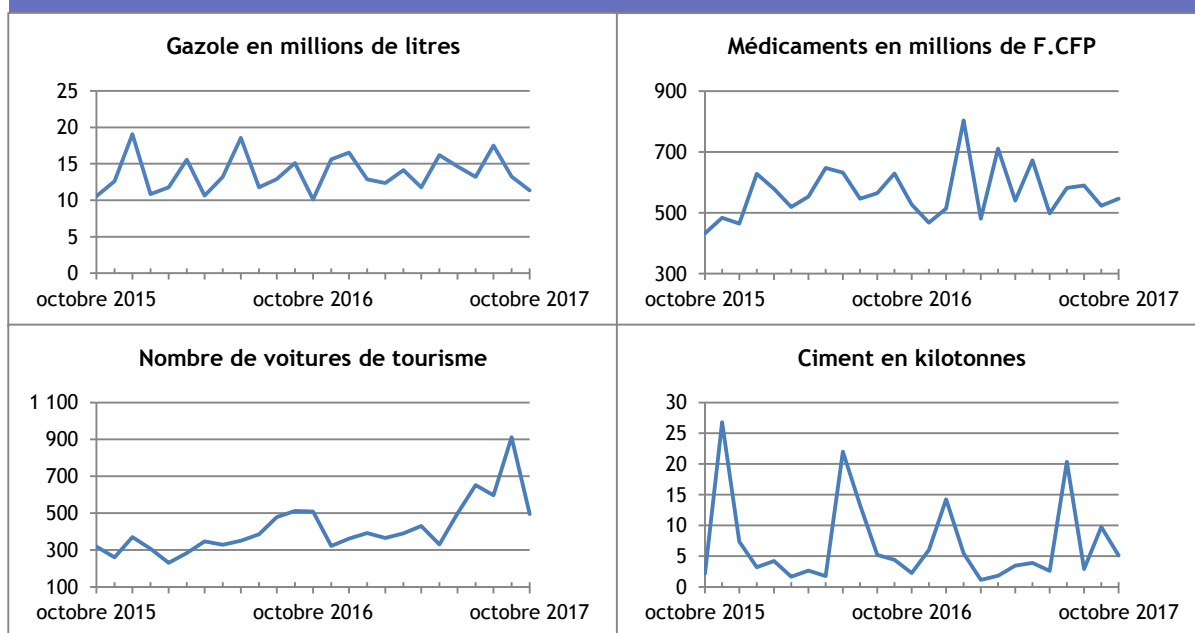
TABLEAU DES IMPORTATIONS CIVILES

	Octobre			Cumul depuis janvier		
	2016	2017	Variation	2016	2017	Variation
Unité :	millions de F.CFP			millions de F.CFP		
			%			%
<b>Importations civiles (CAF)</b>	<b>15 258,3</b>	<b>16 160,4</b>	<b>5,9</b>	<b>129 721,6</b>	<b>143 636,2</b>	<b>10,7</b>
<b>Entreprises</b>	<b>7 409,1</b>	<b>7 557,0</b>	<b>2,0</b>	<b>53 879,3</b>	<b>58 929,8</b>	<b>9,4</b>
<i>Biens d'équipement</i>	4 467,5	4 495,1	0,6	25 384,0	28 360,2	11,7
<i>Biens intermédiaires</i>	2 941,6	3 062,0	4,1	28 495,2	30 569,6	7,3
<b>Ménages</b>	<b>6 809,6</b>	<b>7 333,9</b>	<b>7,7</b>	<b>64 494,8</b>	<b>69 457,1</b>	<b>7,7</b>
<i>Produits agricoles</i>	279,9	252,6	-9,8	2 981,2	3 010,2	1,0
<i>Produits des IAA *</i>	3 374,9	3 519,4	4,3	30 795,1	32 428,9	5,3
<i>Biens de consommation **</i>	2 190,5	2 477,5	13,1	21 574,4	22 125,2	2,6
<i>Produits automobiles</i>	964,4	1 084,4	12,5	9 144,1	11 892,8	30,1
<b>Produits pétroliers</b>	<b>1 039,6</b>	<b>1 269,4</b>	<b>22,1</b>	<b>11 347,6</b>	<b>15 249,3</b>	<b>34,4</b>

\* produits des industries agro-alimentaires

\*\* produits de consommation non alimentaire

ÉVOLUTION DES IMPORTATIONS CIVILES PAR PRODUITS



Sources : Douanes - ISPF

### Les recettes des exportations locales portées par la perle de culture brute

Par rapport à octobre 2016, le volume de perles de culture brutes augmente de 40 % avec les commandes du Japon (+ 80 % en volume). Le prix moyen au gramme atteint 575 F.CFP (+ 4 %). La vanille est le second contributeur à la hausse des recettes des exportations locales ce mois-ci. Elle progresse de 60 % en valeur (notamment avec des commandes de France métropolitaine) pour un volume en recul de 1 %. Le prix moyen au kilo dépasse les 60 000 F.CFP. Le volume de poissons exporté augmente de 1 % pour un prix moyen au kilo stable à 1 260 F.CFP.

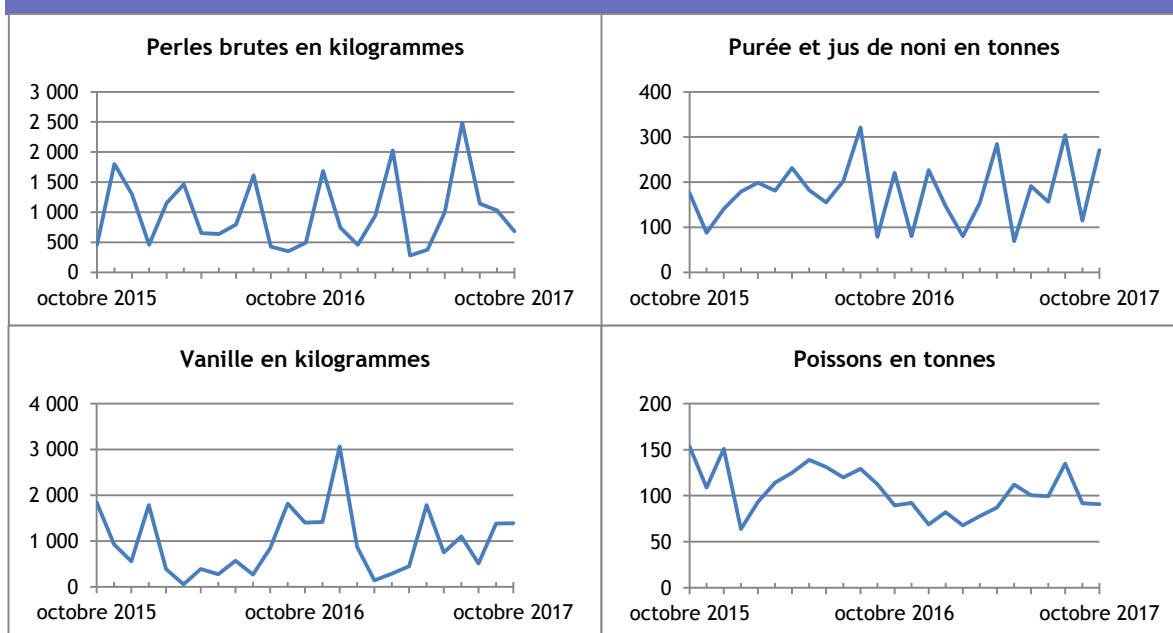
En cumul depuis le début de l'année, le volume de perles de culture brutes augmente de 30 % avec les commandes de Hong Kong (+ 56 % en volume). Le prix moyen au gramme diminue cependant de 8 % (552 F.CFP) par rapport à 2016. La vanille de Tahiti contribue à nouveau à la hausse des recettes des exportations locales et progresse de 75 % grâce à un prix moyen au kilo en hausse de 60 % qui culmine à 54 900 F.CFP. Les recettes de poissons, deuxième produit phare à l'export, progressent de 7 % en lien avec les commandes de thons obèses et de thons jaunes (respectivement + 50 % et + 13 % en valeur), frais et réfrigérés expédiées vers les Etats-Unis et dont le prix moyen au kilo progresse (+ 17 %).

TABLEAU DES EXPORTATIONS LOCALES

	Octobre			Cumul depuis janvier		
	2016	2017	Variation	2016	2017	Variation
Unité :	millions de F.CFP			millions de F.CFP		
<b>Exportations locales (FAB)</b>	<b>729,2</b>	<b>886,9</b>	<b>21,6</b>	<b>8 577,2</b>	<b>9 721,2</b>	<b>13,3</b>
Produits perliers *	277,7	411,5	48,2	5 010,3	5 976,4	19,3
dont perles brutes	271,8	393,9	44,9	4 821,8	5 765,3	19,6
Poissons	113,2	114,3	1,0	1 074,5	1 150,7	7,1
Noni	64,8	74,0	14,2	563,4	511,0	-9,3
Huile de coprah	117,1	68,9	-41,2	706,1	619,4	-12,3
Vanille	52,8	84,1	59,3	271,3	476,1	75,5
Monoï	41,6	39,2	-5,8	212,1	249,8	17,8
Nacres	12,4	27,4	121,6	111,3	160,5	44,2
Autres produits	49,7	67,5	36,0	628,3	577,3	-8,1

\* perles brutes, keshis, mabe et ouvrages en perles de culture

### ÉVOLUTION DES EXPORTATIONS LOCALES PAR PRODUITS



Sources : Douanes - ISPF



## DÉFINITIONS

### Importations civiles

Les importations comprennent les marchandises entrées directement pour la consommation (y compris les réparations et les transformations) et les marchandises sorties des entrepôts douaniers ou en admission temporaire pour être mises à la consommation. Elles excluent les importations militaires.

### Importations à destination des entreprises

Ce sont principalement les biens d'équipement et les biens intermédiaires.

### Importations à destination des ménages

Ce sont principalement les produits des industries agro-alimentaires, les produits de consommation non alimentaires, les produits automobiles et les produits agricoles, sylvicoles et piscicoles.

### Exportations locales

Il s'agit des exportations de produits locaux, c'est-à-dire les marchandises entièrement ou partiellement produites ou fabriquées dans le pays. Elles excluent les exportations nationalisées (les importations réexportées en l'état).

### Valeur CAF

Les importations sont recensées d'après leur valeur en douane sur la base des factures CAF (Coût, Assurance, Fret) : au prix du produit lui-même sont ajoutés les frais de transport et d'assurance nécessaires à son acheminement sur le territoire.

### Valeur FAB

Les exportations sont recensées d'après leur valeur en douane sur la base des factures FAB (Franco A Bord), c'est-à-dire y compris les frais de transport jusqu'au passage en douane, à l'exclusion de ceux qui sont encourus hors du territoire pour acheminer la marchandise jusqu'au destinataire.

### Taux de couverture réel

C'est le rapport entre la valeur des exportations de produits originaires du territoire et les importations civiles. Ce taux est appelé réel parce qu'il est calculé à partir, d'une part, de la capacité du territoire à exporter ses produits locaux, d'autre part, de ses besoins en biens importés. C'est un indicateur de la dépendance du territoire vis-à-vis de l'extérieur.

### Balance commerciale réelle

C'est la différence entre les exportations locales et les importations civiles. Si les exportations sont inférieures aux importations, la balance est déficitaire ; dans le cas contraire, la balance est excédentaire.

## MÉTHODES

L'ISPF retraite les données fournies par les services douaniers pour en tirer des indicateurs d'échanges de marchandises avec les autres pays.

La statistique du commerce extérieur donne la représentation du trafic transfrontalier des marchandises. Elle permet d'analyser les flux de marchandises, en importations comme en exportations. On entend par marchandises, tous les biens qui contribuent à accroître ou à diminuer le stock des ressources matérielles du pays.

TOUTES LES STATISTIQUES SONT DISPONIBLES SUR [WWW.ISPF.PF](http://WWW.ISPF.PF)