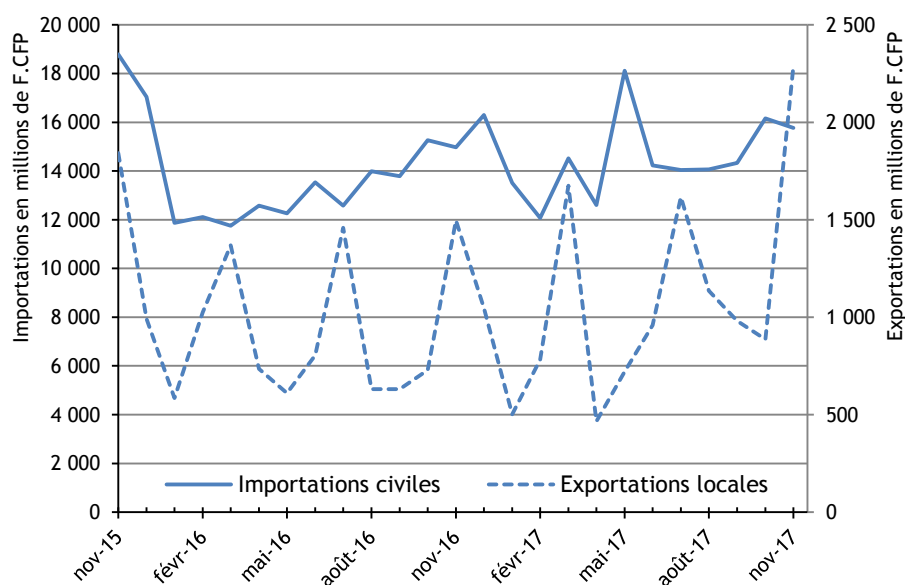


Les commandes des entreprises en hausse et reprise des exportations de perles de culture brutes

Les importations civiles progressent de 5 % en valeur par rapport à novembre 2016. Les commandes des entreprises expliquent principalement cette hausse. En cumul depuis janvier, les biens à destination des entreprises puis les importations destinées aux ménages sont les principaux contributeurs à la hausse de 10 % en valeur des importations civiles par rapport à 2016.

Les ventes de perles de culture brutes permettent aux recettes des exportations locales d'augmenter de 53 % en valeur par rapport à novembre 2016. L'huile de coprah, les "autres produits" et la vanille participent plus modérément à la hausse des recettes. Sur onze mois, la perle de culture brute est le principal contributeur à l'évolution des recettes à l'exportation des produits locaux. La vanille et le poisson y concourent également mais dans une plus faible mesure.

ÉVOLUTION DES IMPORTATIONS CIVILES ET DES EXPORTATIONS LOCALES



Les commandes des entreprises tirent la valeur des importations civiles

Entre novembre 2016 et novembre 2017, les biens d'équipement progressent de 13 % en valeur en lien avec l'importation de bateaux à voile pour une valeur de 270 millions de F.CFP. La valeur des biens intermédiaires augmente de 7 % notamment avec une hausse des achats en matériels électriques et leurs parties et en bois de conifères. Plus en retrait, les produits à destination des ménages augmentent de 1,5 % en valeur. Cette hausse s'explique par l'augmentation de 6 % de la valeur des biens de consommation (jouets, jeux et articles pour divertissement et pour le sport notamment). Le nombre de voitures pour particuliers progresse de 50 % à 484 unités. Le volume des produits agricoles augmente d'un tiers en lien avec la hausse du volume de légumes (notamment pommes de terre, oignons et échalotes, carottes et navets) et de fruits (pommes, poires et raisins en particulier). La facture énergétique croît de 8 % en valeur pour un volume en baisse de 8 %.

En cumul depuis janvier, les biens d'équipement progressent de 12 % en valeur par rapport à 2016, hausse expliquée pour moitié par l'importation de deux avions. La valeur des biens intermédiaires augmente de 7 % avec la progression de matières et ouvrages en plastiques et de matériels et machines électriques. Du côté des ménages, le nombre de voitures atteint 5 528 unités (+ 43 %). Les produits agroalimentaires augmentent de 4 % en valeur (viandes et abats comestibles, puis laits et produits laitiers notamment). La valeur des biens de consommation est en hausse de 3 % en lien avec l'évolution, des produits pharmaceutiques (+ 5 %). Les produits pétroliers augmentent de 31 % en valeur pour un volume en hausse de 9 % (gazole, fiouls et essence en particulier).

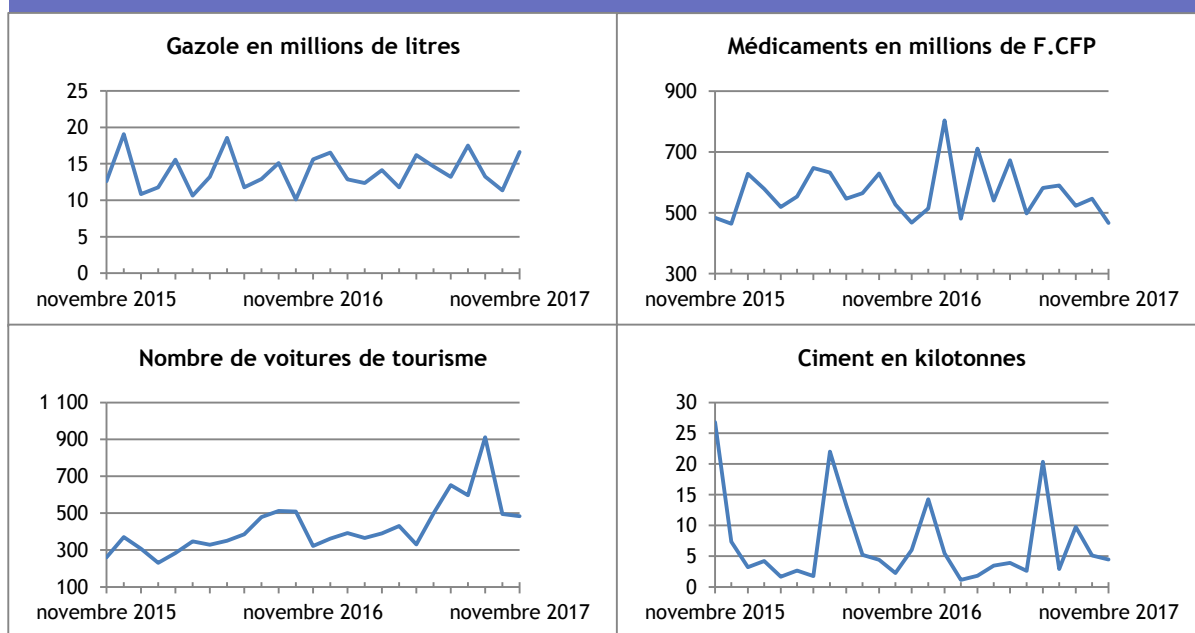
TABLEAU DES IMPORTATIONS CIVILES

	Novembre			Cumul depuis janvier		
	2016	2017	Variation	2016	2017	Variation
Unité :	millions de F.CFP			millions de F.CFP		
			%			%
Importations civiles (CAF)	14 966,9	15 768,6	5,4	144 688,5	159 399,0	10,2
Entreprises	5 773,1	6 349,5	10,0	59 652,3	65 273,6	9,4
<i>Biens d'équipement</i>	2 539,8	2 876,1	13,2	27 923,9	31 233,2	11,9
<i>Biens intermédiaires</i>	3 233,2	3 473,3	7,4	31 728,5	34 040,3	7,3
Ménages	7 787,0	7 903,6	1,5	72 281,8	77 360,5	7,0
<i>Produits agricoles</i>	308,3	345,8	12,2	3 289,5	3 356,0	2,0
<i>Produits des IAA *</i>	3 968,2	3 868,1	-2,5	34 763,3	36 297,0	4,4
<i>Biens de consommation **</i>	2 422,5	2 557,7	5,6	23 996,9	24 682,6	2,9
<i>Produits automobiles</i>	1 088,1	1 131,9	4,0	10 232,2	13 024,9	27,3
Produits pétroliers	1 406,8	1 515,5	7,7	12 754,4	16 764,9	31,4

* produits des industries agro-alimentaires

** produits de consommation non alimentaire

ÉVOLUTION DES IMPORTATIONS CIVILES PAR PRODUITS



Sources : Douanes - ISPF

Le volume de perles commandé par Hong Kong favorise les exportations locales

Par rapport à novembre 2016, les recettes issues des exportations de perles de culture brutes augmentent de 61 % pour un volume en hausse de 86 %, notamment à destination de Hong Kong, en lien avec les ventes aux enchères internationales de ce mois. Le prix moyen au gramme recule de 14 % à 583 F.CFP. Dans une moindre mesure, l'huile de coprah contribue aussi à la hausse des recettes. Son volume est multiplié par deux et son prix unitaire diminue de 7 %, à 130 F.CFP. Les "autres produits" participent plus légèrement à la hausse avec une forte augmentation de leur valeur de 135 %. Les produits y contribuant sont : des pirogues polynésiennes (va'a), des déchets d'aluminium vers la Nouvelle-Zélande, de ferraille vers le Bangladesh, des tableaux d'art vers les USA principalement. Enfin, la vanille augmente de 51 % en valeur pour un volume en retrait de 5 %. Son prix moyen au kilo atteint 63 800 F.CFP (+ 60 %).

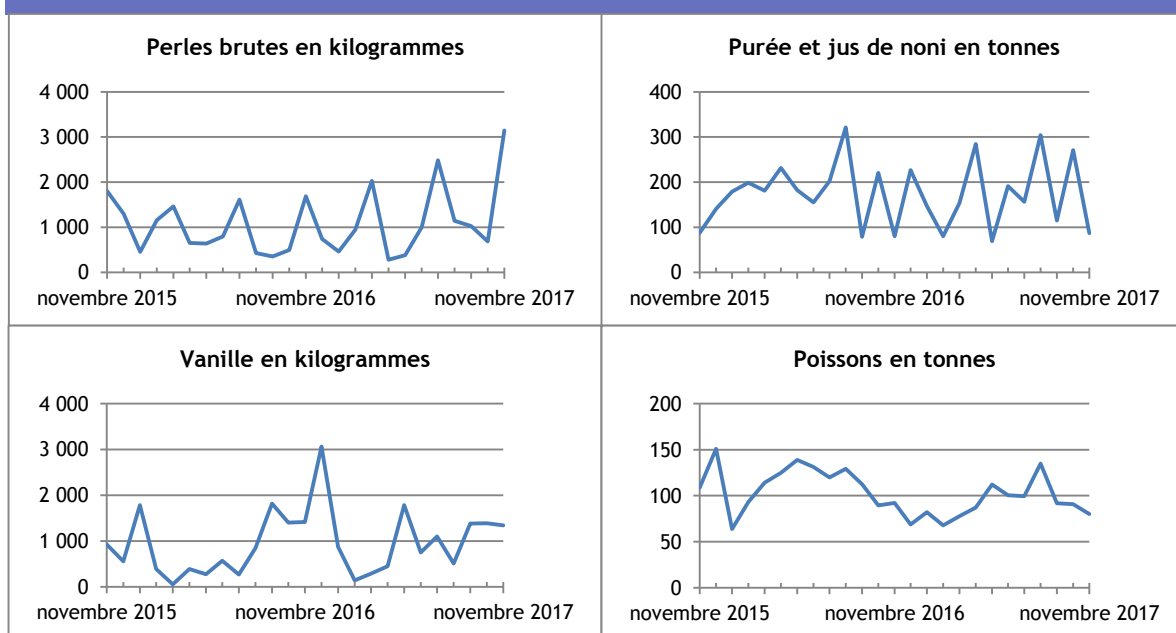
En cumulé depuis janvier, la perle de culture brute reste le principal contributeur à la hausse des recettes des exportations de produits locaux. Son volume croît de 40 % par rapport à 2016 notamment avec les achats de Hong Kong. Le prix moyen au gramme diminue de 9 %, à 560 F.CFP. Les recettes tirées des exportations de vanille, second contributeur, progressent de 71 % avec un volume en hausse de 9 %. Son prix moyen au kilo augmente de 57 % et atteint 56 100 F.CFP. Enfin le poisson, troisième contributeur à la hausse des recettes, bénéficie d'une augmentation du prix moyen au kilo de 23 % tandis que le volume commandé recule de 15 % par rapport à 2016.

TABLEAU DES EXPORTATIONS LOCALES

	Novembre			Cumul depuis janvier		
	2016	2017	Variation	2016	2017	Variation
Unité :	millions de F.CFP			millions de F.CFP		
Exportations locales (FAB)	1 496,5	2 286,7	52,8	10 073,7	12 007,9	19,2
Produits perliers *	1 171,2	1 845,9	57,6	6 181,5	7 822,3	26,5
dont perles brutes	1 140,8	1 832,5	60,6	5 962,6	7 597,8	27,4
Poissons	118,8	95,4	-19,7	1 193,4	1 246,1	4,4
Noni	22,1	23,7	7,3	585,6	534,8	-8,7
Huile de coprah	31,0	78,4	152,5	737,1	697,8	-5,3
Vanille	56,7	85,7	51,2	328,0	561,8	71,3
Monoï	46,1	60,3	30,7	258,2	310,1	20,1
Nacres	15,8	15,9	0,7	127,1	176,4	38,8
Autres produits	34,7	81,3	134,6	663,0	658,6	-0,7

* perles brutes, keshis, mabe et ouvrages en perles de culture

ÉVOLUTION DES EXPORTATIONS LOCALES PAR PRODUITS



Sources : Douanes - ISPF



DÉFINITIONS

Importations civiles

Les importations comprennent les marchandises entrées directement pour la consommation (y compris les réparations et les transformations) et les marchandises sorties des entrepôts douaniers ou en admission temporaire pour être mises à la consommation. Elles excluent les importations militaires.

Importations à destination des entreprises

Ce sont principalement les biens d'équipement et les biens intermédiaires.

Importations à destination des ménages

Ce sont principalement les produits des industries agro-alimentaires, les produits de consommation non alimentaires, les produits automobiles et les produits agricoles, sylvicoles et piscicoles.

Exportations locales

Il s'agit des exportations de produits locaux, c'est-à-dire les marchandises entièrement ou partiellement produites ou fabriquées dans le pays. Elles excluent les exportations nationalisées (les importations réexportées en l'état).

Valeur CAF

Les importations sont recensées d'après leur valeur en douane sur la base des factures CAF (Coût, Assurance, Fret) : au prix du produit lui-même sont ajoutés les frais de transport et d'assurance nécessaires à son acheminement sur le territoire.

Valeur FAB

Les exportations sont recensées d'après leur valeur en douane sur la base des factures FAB (Franco A Bord), c'est-à-dire y compris les frais de transport jusqu'au passage en douane, à l'exclusion de ceux qui sont encourus hors du territoire pour acheminer la marchandise jusqu'au destinataire.

Taux de couverture réel

C'est le rapport entre la valeur des exportations de produits originaires du territoire et les importations civiles. Ce taux est appelé réel parce qu'il est calculé à partir, d'une part, de la capacité du territoire à exporter ses produits locaux, d'autre part, de ses besoins en biens importés. C'est un indicateur de la dépendance du territoire vis-à-vis de l'extérieur.

Balance commerciale réelle

C'est la différence entre les exportations locales et les importations civiles. Si les exportations sont inférieures aux importations, la balance est déficitaire ; dans le cas contraire, la balance est excédentaire.

MÉTHODES

L'ISPF retraite les données fournies par les services douaniers pour en tirer des indicateurs d'échanges de marchandises avec les autres pays.

La statistique du commerce extérieur donne la représentation du trafic transfrontalier des marchandises. Elle permet d'analyser les flux de marchandises, en importations comme en exportations. On entend par marchandises, tous les biens qui contribuent à accroître ou à diminuer le stock des ressources matérielles du pays.

TOUTES LES STATISTIQUES SONT DISPONIBLES SUR WWW.ISPF.PF