

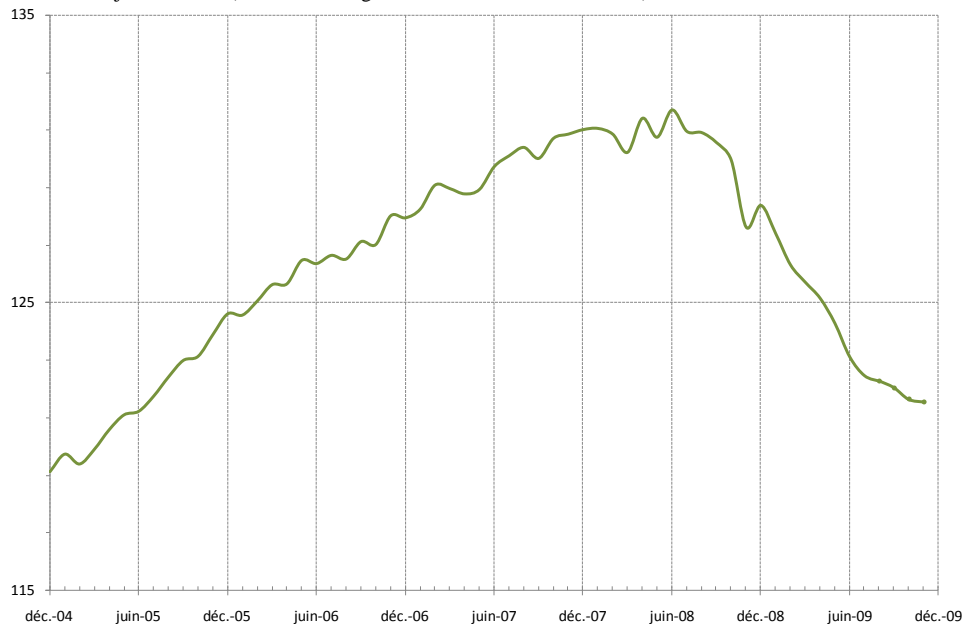
# Évolution de l'emploi salarié dans le secteur marchand\*

## - Novembre 2009 -

*Stabilisation de l'emploi marchand en novembre*  
*La variation de l'emploi sur un an (-4,8 %) reste très inférieure à la moyenne observée sur les cinq dernières années.*

### Évolution d'ensemble

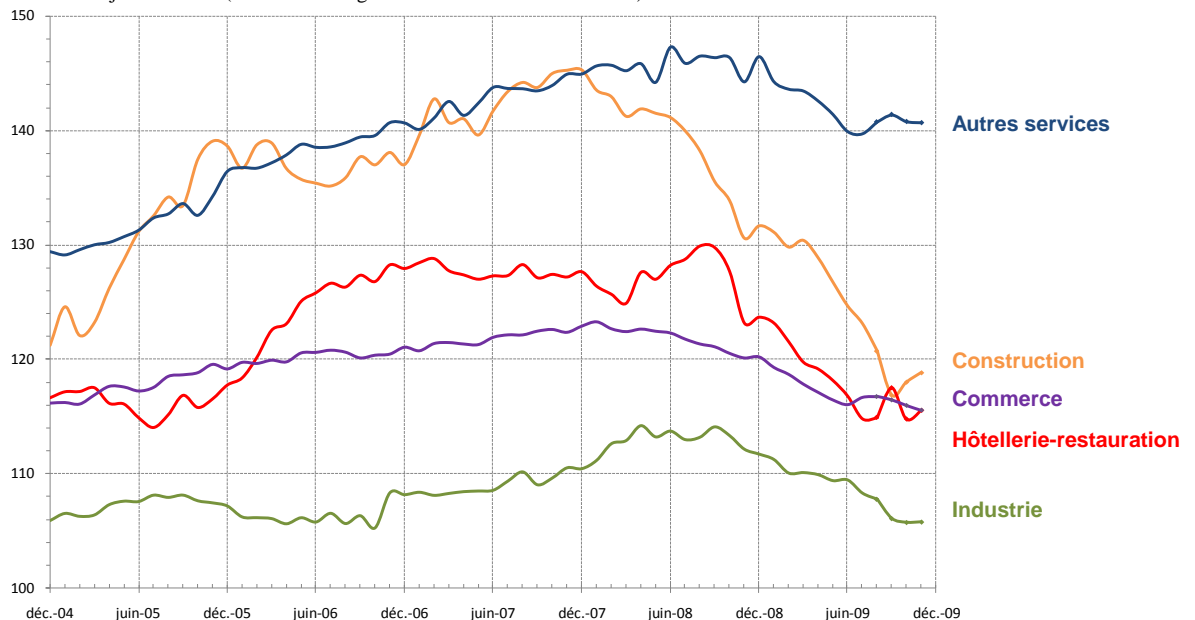
Indice 100 = janvier 2000 (Données Corrigées des Variations Saisonnières)



*Source : CPS – ISPF - Pour les trois derniers mois, les indices sont des estimations.*

### Évolution par secteur d'activité

Indice 100 = janvier 2000 (Données Corrigées des Variations Saisonnières)



*Source : CPS – ISPF - Pour les trois derniers mois, les indices sont des estimations.*

\* Secteur marchand : Industrie, construction, commerce, hôtellerie-restauration et autres services

## Résultats pour novembre 2009

	nov-09	Ensemble	Industrie	Construction	Commerce	Hôtellerie-restauration	Autres services
Variation (en %) au cours	du dernier mois	-0,1%	0,0%	0,7%	-0,4%	0,6%	-0,1%
	des 3 derniers mois	-0,6%	-1,8%	-1,6%	-1,1%	0,5%	0,0%
	des 12 derniers mois	-4,8%	-5,6%	-9,0%	-3,8%	-6,2%	-2,5%
Comparaison à la moyenne des variations	du dernier mois	=	=	>	<	>	=
	des 3 derniers mois	<	<<	=	<<	=	=
	des 12 derniers mois	<<	<<	<<	<<	<<	<<

Source : ISPF - Variations réalisées sur les données Corrigées des Variations Saisonnières (CVS)

**Lecture :** La variation de l'emploi salarié de l'ensemble des secteurs marchands est de -4,8 % sur 12 mois. Elle est très inférieure à la moyenne constatée depuis 5 ans (Novembre 2004-2009).

**Légende :**

>>
>
=
<
<<

Taux de croissance  
(sur 1 mois, 3 mois, 12 mois)

Très supérieur
Supérieur
Egal
Inférieur
Très inférieur

au taux de croissance moyen  
(sur 1 mois, 3 mois, 12 mois)  
depuis 5 ans

## Commentaires

### Industrie

Stabilité de l'emploi en novembre

La variation annuelle est très inférieure à la moyenne des cinq dernières années

### Construction

Amélioration de l'emploi sur les deux derniers mois

La variation annuelle est très en deçà de la moyenne des cinq dernières années

### Commerce

Légère baisse de l'emploi depuis trois mois

La variation annuelle est très inférieure à la moyenne des cinq dernières années

### Hôtellerie - restauration

Légère hausse de l'emploi en novembre

La variation annuelle est très inférieure à la moyenne des cinq dernières années

### Autres services marchands

Stagnation de l'emploi sur les trois derniers mois

La variation annuelle est très inférieure à la moyenne des cinq dernières années

## Indices CVS selon les secteurs (base 100 : janvier 2000)

	Ensemble	Industrie	Construction	Commerce	Hôtellerie- restauration	Autres services
nov.-08	127,6	112,1	130,6	120,1	123,1	144,2
déc.-08	128,4	111,6	131,6	120,2	123,6	146,4
janv.-09	127,4	111,2	131,1	119,3	123,1	144,2
févr.-09	126,3	110,0	129,8	118,7	121,5	143,6
mars-09	125,7	110,0	130,4	117,8	119,7	143,4
avr.-09	125,2	109,8	128,8	117,1	119,1	142,5
mai-09	124,3	109,3	126,7	116,4	118,1	141,4
juin-09	123,1	109,4	124,6	116,0	116,8	139,9
juil.-09	122,5	108,2	123,1	116,7	114,8	139,7
août-09	122,3	107,7	120,7	116,7	114,9	140,7
sept.-09	122,0	106,1	116,8	116,4	117,5	141,4
oct.-09	121,6	105,7	118,0	115,9	114,8	140,8
nov.-09	121,5	105,8	118,8	115,5	115,5	140,7

Source : CPS – ISPF

### Définitions

#### Emplois salariés

Un emploi salarié correspond à un poste de travail.

#### Secteur marchand

Ensemble des secteurs d'activités considérés comme marchands : industrie, construction, commerce, hôtellerie - restauration et services. Sont exclus l'agriculture, les administrations, l'éducation, la santé et l'action sociale, les services collectifs, sociaux et personnels et les activités domestiques.

#### Autres services marchands

Secteurs correspondant aux transports et communications, activités financières, immobilier, locations et services aux entreprises (Divisions NAF 60 à 74).

#### Correction des Variations Saisonnières (CVS)

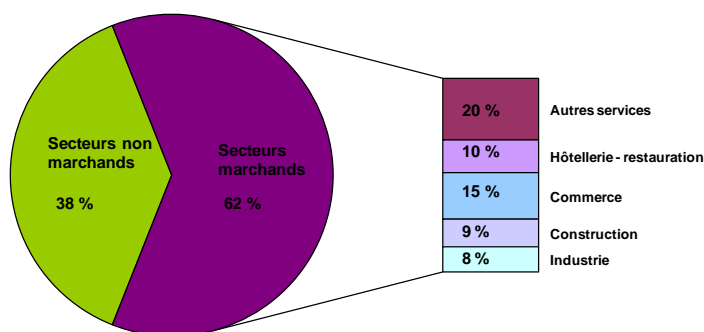
L'évolution d'une série statistique peut en général se décomposer en trois facteurs : un trend, une composante saisonnière et une composante irrégulière. La correction des variations saisonnières est une technique utilisée pour éliminer l'effet des fluctuations saisonnières normales sur les données, de manière à en faire ressortir les tendances fondamentales (trend et composante irrégulière). Ainsi, par exemple, l'indice désaisonnalisé atténue les variations dues au profil saisonnier habituel d'embauche à la veille de Noël et de mise à pied ensuite dans le secteur d'activité du commerce.

## Méthode

L'ISPF réalise des séries statistiques sur l'emploi salarié dans le secteur marchand. Ces séries sont indicées et corrigées des variations saisonnières en base 100 pour janvier 2000.

Ces séries reflètent l'évolution de l'emploi salarié pour les secteurs de l'industrie, de la construction, du commerce, de l'hôtellerie-restauration et des autres services. En décembre 2008, l'emploi salarié de ces secteurs marchands représente **62 %** de l'emploi salarié total déclaré. Les secteurs non marchands sont exclus des estimations du fait de leurs structures particulières (fortes dominances de très petites entreprises ou d'administrations importantes) et de leurs régimes spécifiques de déclaration (retards tolérés ou déclarations trimestrielles).

### Représentation de l'emploi salarié en secteurs en décembre 2008



L'emploi salarié dans les secteurs marchands provient de l'exploitation avancée des déclarations mensuelles de main d'œuvre à la Caisse de Prévoyance Sociale.

Pour la dernière année, les résultats sont redressés à partir de l'historique des retards de déclarations constatées auprès de la Caisse de Prévoyance Sociale. Pour les trois derniers mois, les résultats sont estimés à partir des évolutions de l'emploi salarié suivant les tailles et secteurs des employeurs déclarant leurs salariés à la Caisse de Prévoyance Sociale deux mois d'affilée.

## Appréciation des évolutions

Les évolutions sur un mois, 3 mois ou 12 mois pour chaque secteur sont comparées à la moyenne (MOY) mensuelle des variations sur les 5 dernières années. L'écart type (ET) de ces variations permet d'ajuster les bornes selon la règle de décision suivante : la variation est considérée

- Très supérieure lorsque la variation est supérieure à  $MOY + ET$ ,
- Supérieure lorsque elle est comprise entre  $MOY + 0,5 * ET$  et  $MOY + ET$ ,
- Egale lorsque elle est comprise entre  $MOY - 0,5 * ET$  et  $MOY + 0,5 * ET$ ,
- Inférieure lorsque elle est comprise entre  $MOY - ET$  et  $MOY - 0,5 * ET$ ,
- Très inférieure lorsque la variation est inférieure à  $MOY - ET$ .

L'augmentation moyenne annuelle de la population active intercensitaire est de 1,7 % entre 2002 et 2007.

## Indicateurs de qualité

L'indicateur de qualité considère la représentation en salariés des entreprises présentes deux mois consécutivement. Cet indicateur permet d'apprécier l'absence de déclaration d'entreprises importantes et de minorer la multiplicité d'absence de micros entreprises.

	Ensemble	Industrie	Construction	Commerce	Hôtellerie-restauration	Autres services
sept.-09	99,3%	99,7%	97,7%	99,4%	99,5%	99,5%
oct.-09	97,7%	98,2%	94,9%	98,5%	99,0%	97,5%
nov.-09	96,7%	97,4%	92,0%	97,6%	98,5%	96,7%

Lecture : L'emploi salarié de novembre 2009 représente 96,7 % de l'emploi présent en août 2009.

Source : ISPF

Toutes les données de l'emploi sont disponibles sur [www.ispf.pf](http://www.ispf.pf).