

01

**EMPLOI**

Novembre 2015

## EMPLOI SALARIÉ DU SECTEUR MARCHAND

L'emploi salarié marchand est en hausse en novembre 2015.

En novembre, l'emploi progresse dans l'industrie, le commerce, l'hôtellerie - restauration et les autres services tandis qu'il diminue dans la construction. Sur un an, l'indice de l'emploi progresse de 0,8 % alors que la moyenne observée sur les cinq dernières années est de - 1,2 %.

### ÉVOLUTION DE L'INDICE EMPLOI SALARIÉ MARCHAND

Indice 100 = janvier 2000



Champ : Industrie, construction, commerce, hôtellerie-restauration et autres services marchands

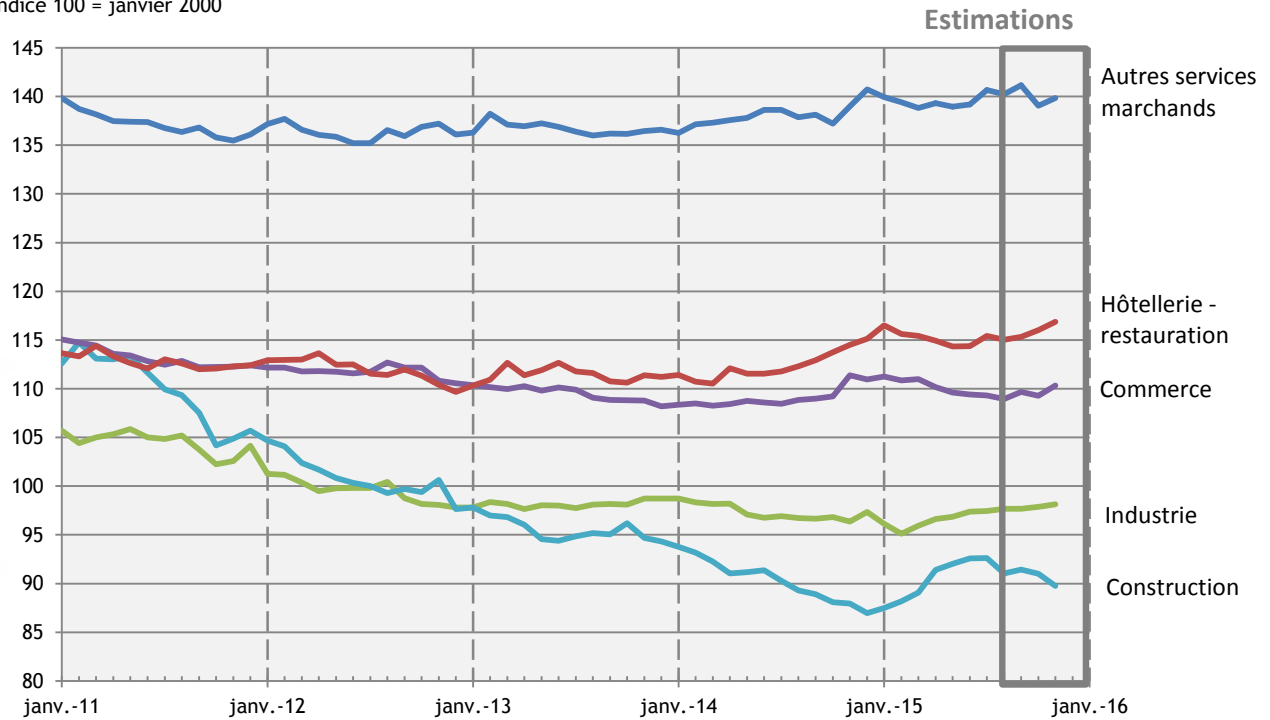
Sources : CPS - ISPF, corrigées des variations saisonnières (CVS)

VARIATIONS OBSERVÉES EN NOVEMBRE 2015

	Ensemble	Industrie	Construction	Commerce	Hôtellerie - restauration	Autres services marchands
Du dernier mois	0,4%	0,3%	-1,4%	1,0%	0,8%	0,6%
Des trois derniers mois	0,4%	0,5%	-1,4%	1,3%	1,6%	-0,3%
Des 12 derniers mois	0,8%	1,8%	2,1%	-0,9%	2,1%	0,6%

ÉVOLUTION DES INDICES PAR SECTEUR D'ACTIVITÉ

Indice 100 = janvier 2000



Sources : CPS - ISPF, corrigées des variations saisonnières (CVS)

INDICES CVS SELON LES SECTEURS MARCHANDS

Indice 100 = janvier 2000

	Ensemble	Industrie	Construction	Commerce	Hôtellerie - restauration	Autres services marchands
novembre 2014	114,8	96,4	87,9	111,4	114,5	139,0
décembre 2014	115,2	97,4	87,0	111,0	115,1	140,7
janvier 2015	115,4	96,1	87,5	111,3	116,5	139,9
février 2015	115,0	95,1	88,2	110,9	115,6	139,4
mars 2015	115,0	96,0	89,1	111,0	115,4	138,8
avril 2015	115,2	96,6	91,4	110,2	114,9	139,3
mai 2015	115,1	96,8	92,0	109,6	114,3	139,0
juin 2015	115,3	97,4	92,6	109,4	114,4	139,2
juillet 2015	115,8	97,5	92,6	109,3	115,4	140,7
août 2015	115,3	97,7	91,0	108,9	115,0	140,2
septembre 2015	116,0	97,7	91,4	109,7	115,3	141,2
octobre 2015	115,2	97,9	91,0	109,3	116,0	139,1
novembre 2015	115,7	98,1	89,8	110,3	116,9	139,8

Sources : CPS - ISPF, corrigées des variations saisonnières (CVS)

## DÉFINITIONS

**Emploi salarié**

Un emploi salarié correspond à un poste de travail occupé chez un employeur au cours d'un mois en échange d'un salaire ou d'une rétribution aux termes d'un contrat.

**Secteur marchand**

On considère une activité marchande d'une entreprise quand elle vend sa production (en grande partie ou en totalité) à des prix économiquement significatifs. Le secteur marchand regroupe le secteur primaire, l'industrie, la construction, le commerce, l'hôtellerie-restauration, les autres services aux entreprises, les services aux particuliers et les activités domestiques.

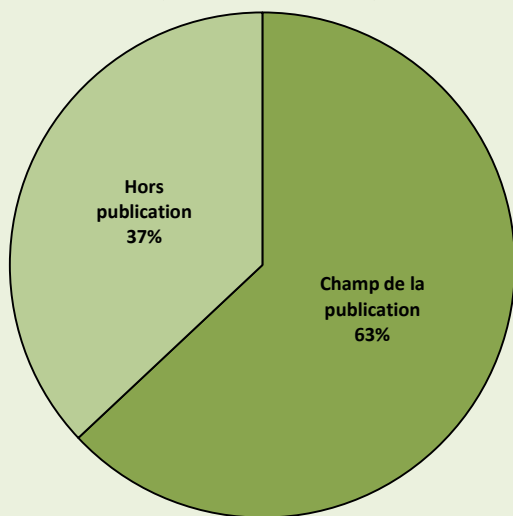
**Secteur non marchand**

On considère une activité non marchande quand une structure fournit des services gratuitement ou à des prix non significatifs. Ces activités de services se rencontrent dans les domaines de l'éducation, de la santé, de l'action sociale et de l'administration.

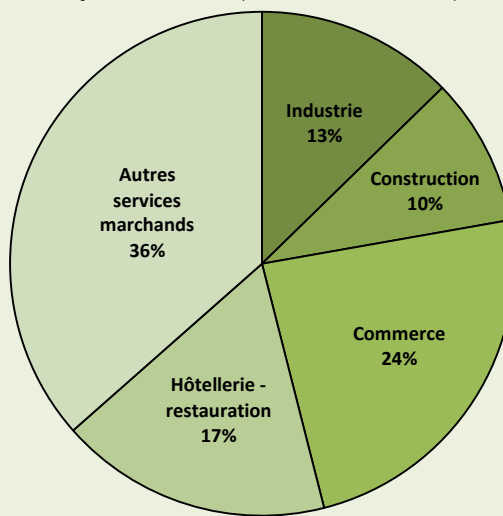
**Champ de la publication**

Le champ de cette publication comprend les secteurs de l'industrie, de la construction, du commerce, de l'hôtellerie-restauration et des autres services. L'emploi salarié de ces secteurs représente 90 % du secteur marchand, il constitue une approximation du secteur salarié marchand.

Répartition par secteur d'activité de  
l'emploi salarié total  
(décembre 2014)



Répartition par secteur d'activité de  
l'emploi salarié du champ de la  
publication (décembre 2014)



Sources : CPS - ISPF

**Correction des variations saisonnières (CVS)**

L'évolution d'une série statistique peut en général se décomposer en trois facteurs : une tendance, une composante saisonnière et une composante irrégulière. La correction des variations saisonnières est une technique utilisée pour éliminer l'effet des fluctuations saisonnières normales sur les données, de manière à en faire ressortir les tendances fondamentales (tendance et composante irrégulière).

Par exemple, l'indice désaisonnalisé amortit les variations dues aux embauches ponctuelles d'extras sur la période de Noël dans le secteur d'activité du commerce.

## SOURCES ET MÉTHODE

L'ISPF réalise mensuellement des indices sur l'emploi salarié par secteur d'activité. Ces indices sont calculés à partir de l'exploitation avancée des déclarations de main d'œuvre à la Caisse de Prévoyance Sociale (CPS). Ces déclarations sont obligatoires pour tous les salariés dépendant du régime des salariés de la CPS. Ces indices (base 100 en janvier 2000) permettent de calculer et de comparer facilement les évolutions entre deux périodes données.

Les secteurs de l'industrie, de la construction, du commerce, de l'hôtellerie-restauration et des autres services constituent une estimation de l'emploi salarié marchand. L'emploi salarié de ces secteurs représente 90 % du secteur marchand et deux tiers de l'emploi salarié total déclaré.

Les secteurs de l'agriculture, les administrations, l'éducation, la santé et l'action sociale, les services collectifs, sociaux et personnels et les activités domestiques sont exclus des estimations du fait de leurs structures particulières (fortes dominances de très petites entreprises ou d'administrations importantes) et de leurs régimes spécifiques de déclaration (retards tolérés ou déclarations trimestrielles).

Pour les trois derniers mois et en cas d'absence de déclaration de l'employeur, ces déclarations manquantes sont estimées à partir de l'évolution moyenne de l'emploi salarié des établissements déclarant à la Caisse de Prévoyance Sociale deux mois d'affilée suivant les tailles et secteurs d'activité. Ces séries sont ensuite corrigées des variations saisonnières.

L'indicateur de qualité présenté dans le tableau ci-dessous permet de juger, en termes d'emplois, la proportion d'entreprises ayant déclaré leur main d'œuvre à la date de cette publication. Pour un secteur donné, plus l'indicateur de qualité est proche de 100 %, plus la proportion d'effectif salarié à estimer par l'ISPF est faible et donc plus l'indice mensuel est fiable.

## INDICATEURS DE QUALITÉ

	Ensemble	Industrie	Construction	Commerce	Hôtellerie - restauration	Autres services
septembre 2015	99,3%	99,5%	98,4%	99,2%	99,6%	99,4%
octobre 2015	97,8%	98,4%	96,0%	98,0%	99,1%	97,3%
novembre 2015	93,7%	96,9%	94,0%	94,1%	85,9%	96,2%

TOUTES LES STATISTIQUES SONT DISPONIBLES SUR [WWW.ISPF.PF](http://WWW.ISPF.PF)

Institut de la Statistique de la Polynésie française • BP 395 - 98713 PAPEETE • Tél. : 40 47 34 34 • Fax : 40 42 72 52 • Courriel : [ispf@ispf.pf](mailto:ispf@ispf.pf)  
DIRECTEUR DE LA PUBLICATION : Fabien BREUILH • AUTEUR DE LA PUBLICATION : Charly BODET  
Dépôt légal : Janvier 2016 • ISSN 2118-478X • © ISPF