

03

PRIX

Février 2013

INDICE DES PRIX À LA CONSOMMATION

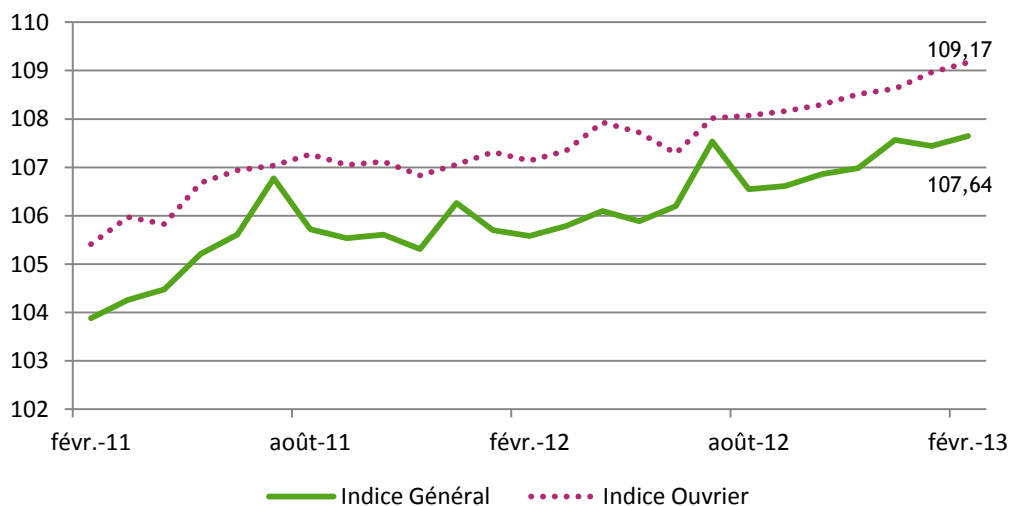
Variation mensuelle : +0,2 %

L'indice des prix à la consommation s'établit à 107,64 en février 2013, soit une hausse mensuelle de 0,2 % essentiellement supportée par la division "produits alimentaires et boissons non alcoolisées" (+0,9 %). Hors transport aérien international, l'indice général augmente de 0,1 %. L'indice ouvrier évolue au même rythme que l'indice général et augmente de 0,2 %.

Sur 12 mois glissants, l'indice général et l'indice ouvrier progressent respectivement de 2,0 % et de 1,9 %.

ÉVOLUTIONS DE L'INDICE GÉNÉRAL ET DE L'INDICE OUVRIER SUR LES 24 DERNIERS MOIS

Base 100 décembre 2007



INSTITUT
DE LA
STATISTIQUE
DE LA
POLYNÉSIE FRANÇAISE

RÉSULTATS DÉTAILLÉS EN NOMENCLATURE COICOP - BASE 100 DÉCEMBRE 2007

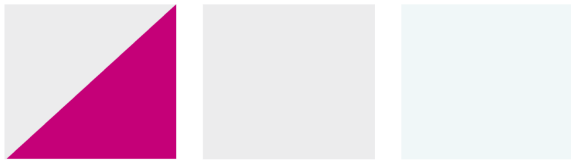
| | Niv. | Pond. | 2012 | 2012 | 2012 | 2013 | 2013 | Variations en % | | |
|---|----------|------------------|---------------|---------------|---------------|---------------|---------------|-----------------|-------------|-------------|
| | | | févr. | nov. | déc. | janv. | févr. | Sur 1 mois | Sur Janv. | Sur 12 mois |
| 0 - Indice Général | 0 | 1 000 000 | 105,58 | 106,99 | 107,57 | 107,44 | 107,64 | 0,2 | 0,1 | 2,0 |
| 01 - Produits alimentaires et boissons non alcoolisées | 1 | 235 381 | 114,29 | 115,98 | 115,84 | 117,76 | 118,78 | 0,9 | 2,5 | 3,9 |
| 01.1 - Produits alimentaires | 2 | 210 962 | 115,98 | 117,76 | 117,50 | 119,60 | 120,68 | 0,9 | 2,7 | 4,1 |
| 01.1.1 - Pains et céréales | 3 | 44 826 | 111,13 | 113,38 | 113,80 | 113,84 | 113,85 | - | - | 2,4 |
| 01.1.2 - Viande | 3 | 53 861 | 116,80 | 117,85 | 118,33 | 118,74 | 118,89 | 0,1 | 0,5 | 1,8 |
| 01.1.3 - Poisson | 3 | 29 783 | 159,05 | 169,49 | 160,74 | 171,11 | 178,90 | 4,6 | 11,3 | 12,5 |
| 01.1.4 - Lait, fromages et œufs | 3 | 21 367 | 105,35 | 108,14 | 108,49 | 107,65 | 107,06 | -0,5 | -1,3 | 1,6 |
| 01.1.5 - Huiles et graisses | 3 | 5 627 | 132,10 | 136,09 | 135,41 | 136,19 | 136,89 | 0,5 | 1,1 | 3,6 |
| 01.1.6 - Fruits | 3 | 9 293 | 98,60 | 94,14 | 94,84 | 97,42 | 99,01 | 1,6 | 4,4 | 0,4 |
| 01.1.7 - Légumes | 3 | 21 310 | 100,71 | 95,42 | 99,44 | 105,58 | 107,00 | 1,4 | 7,6 | 6,3 |
| 01.1.8 - Sucre, confitures, miel, chocolat et confiserie | 3 | 12 047 | 115,78 | 119,68 | 119,89 | 121,07 | 121,44 | 0,3 | 1,3 | 4,9 |
| 01.1.9 - Produits alimentaires non définis ailleurs | 3 | 12 848 | 106,61 | 109,68 | 107,87 | 108,49 | 108,69 | 0,2 | 0,8 | 2,0 |
| 01.2 - Boissons non alcoolisées | 2 | 24 419 | 101,29 | 102,26 | 102,98 | 103,58 | 104,08 | 0,5 | 1,1 | 2,7 |
| 01.2.1 - Café, thé, cacao | 3 | 4 320 | 100,96 | 105,11 | 106,43 | 107,00 | 107,40 | 0,4 | 0,9 | 6,4 |
| 01.2.2 - Eaux minérales, boissons gazeuses et jus de fruits et de légumes | 3 | 20 099 | 101,36 | 101,67 | 102,27 | 102,87 | 103,39 | 0,5 | 1,1 | 2,0 |
| 02 - Boissons alcoolisées, tabac | 1 | 33 802 | 104,73 | 105,10 | 105,07 | 106,14 | 106,46 | 0,3 | 1,3 | 1,6 |
| 02.1 - Boissons alcoolisées | 2 | 24 306 | 106,36 | 106,50 | 106,46 | 107,87 | 108,33 | 0,4 | 1,8 | 1,9 |
| 02.1.1 - Spiritueux | 3 | 3 216 | 102,97 | 102,11 | 102,27 | 102,43 | 103,48 | 1,0 | 1,2 | 0,5 |
| 02.1.2 - Vin | 3 | 10 249 | 111,37 | 112,38 | 111,73 | 113,82 | 114,30 | 0,4 | 2,3 | 2,6 |
| 02.1.3 - Bière | 3 | 10 841 | 103,00 | 102,67 | 103,11 | 104,32 | 104,57 | 0,2 | 1,4 | 1,5 |
| 02.2 - Tabac | 2 | 9 496 | 100,78 | 101,68 | 101,68 | 101,90 | 101,90 | - | 0,2 | 1,1 |
| 02.2.0 - Tabac | 3 | 9 496 | 100,78 | 101,68 | 101,68 | 101,90 | 101,90 | - | 0,2 | 1,1 |
| 03 - Articles d'habillement et articles chaussants | 1 | 22 714 | 76,06 | 74,71 | 74,44 | 73,34 | 72,94 | -0,5 | -2,0 | -4,1 |
| 03.1 - Articles d'habillement | 2 | 18 823 | 76,50 | 75,03 | 74,70 | 73,36 | 73,04 | -0,4 | -2,2 | -4,5 |
| 03.1.1 - Tissus d'habillement | 3 | 716 | 96,46 | 98,01 | 98,62 | 99,66 | 99,66 | - | 1,1 | 3,7 |
| 03.1.2 - Vêtements | 3 | 15 745 | 71,81 | 69,82 | 69,44 | 68,05 | 67,68 | -0,5 | -2,5 | -5,3 |
| 03.1.3 - Autres articles vestimentaires et accessoires du vêtement | 3 | 465 | 91,39 | 90,88 | 90,47 | 89,74 | 90,12 | 0,4 | -0,4 | -1,4 |
| 03.1.4 - Nettoyage, réparation et location de vêtements | 3 | 1 897 | 139,39 | 144,84 | 144,84 | 142,86 | 142,86 | - | -1,4 | 2,5 |
| 03.2 - Articles chaussants | 2 | 3 891 | 73,90 | 72,90 | 72,92 | 72,92 | 72,18 | -1,0 | -1,0 | -2,1 |
| 03.2.1 - Chaussures et autres articles chaussants, y compris la réparation | 3 | 3 891 | 73,70 | 72,90 | 72,92 | 72,92 | 72,18 | -1,0 | -1,0 | -2,1 |
| 04 - Logement, eau, électricité, gaz et autres combustibles | 1 | 183 910 | 108,36 | 109,60 | 109,80 | 109,89 | 109,81 | -0,1 | - | 1,3 |
| 04.1 - Loyers d'habitation réels | 2 | 95 333 | 102,12 | 100,38 | 100,74 | 100,73 | 100,59 | -0,1 | -0,2 | -1,5 |
| 04.1.1 - Loyers réels des locataires et sous-locataires | 3 | 95 333 | 102,12 | 100,38 | 100,74 | 100,73 | 100,59 | -0,1 | -0,2 | -1,5 |
| 04.3 - Entretien et réparation du logement | 2 | 13 922 | 104,58 | 109,84 | 109,76 | 110,07 | 110,00 | -0,1 | 0,2 | 5,2 |
| 04.3.1 - Produits pour l'entretien et la réparation du logement | 3 | 6 613 | 103,00 | 106,55 | 106,39 | 106,51 | 106,36 | -0,1 | - | 3,3 |
| 04.3.2 - Services d'entretien et de réparation du logement | 3 | 7 309 | 106,11 | 113,01 | 113,01 | 113,50 | 113,50 | - | 0,4 | 7,0 |
| 04.4 - Adduction d'eau et autres services relatifs au logement | 2 | 12 694 | 115,40 | 120,10 | 120,10 | 121,31 | 121,31 | - | 1,0 | 5,1 |
| 04.4.1 - Adduction d'eau | 3 | 6 707 | 115,86 | 118,03 | 118,03 | 118,03 | 118,03 | - | - | 1,9 |
| 04.4.2 - Enlèvement des ordures | 3 | 5 987 | 114,87 | 122,51 | 122,51 | 125,12 | 125,12 | - | 2,1 | 8,9 |
| 04.5 - Électricité, gaz et autres combustibles | 2 | 61 961 | 119,72 | 124,89 | 124,89 | 124,89 | 124,89 | - | - | 4,3 |
| 04.5.1 - Électricité | 3 | 50 950 | 119,52 | 124,02 | 124,02 | 124,02 | 124,02 | - | - | 3,8 |
| 04.5.2 - Gaz | 3 | 10 785 | 121,02 | 129,55 | 129,55 | 129,55 | 129,55 | - | - | 7,0 |
| 04.5.4 - Combustibles solides | 3 | 226 | 106,50 | 109,36 | 109,36 | 109,36 | 109,36 | - | - | 2,7 |
| 05 - Ameublement, équipement ménager et entretien courant de la maison | 1 | 51 972 | 96,77 | 96,84 | 96,58 | 96,45 | 96,85 | 0,4 | 0,3 | 0,1 |
| 05.1 - Meubles, articles d'ameublement, tapis et autres revêtements de sol | 2 | 3 612 | 59,47 | 58,01 | 56,15 | 56,86 | 55,89 | -1,7 | -0,5 | -6,0 |
| 05.1.1 - Meubles et articles d'ameublement | 3 | 3 042 | 56,94 | 54,74 | 52,46 | 53,25 | 52,18 | -2,0 | -0,5 | -8,4 |
| 05.1.2 - Tapis et autres revêtements de sol | 3 | 570 | 80,28 | 85,47 | 87,37 | 87,37 | 87,37 | - | - | 8,8 |
| 05.2 - Articles de ménage en textiles | 2 | 2 527 | 88,86 | 84,82 | 84,82 | 84,91 | 83,86 | -1,2 | -1,1 | -5,6 |
| 05.2.0 - Articles de ménage en textiles | 3 | 2 527 | 88,86 | 84,82 | 84,82 | 84,91 | 83,86 | -1,2 | -1,1 | -5,6 |
| 05.3 - Appareils ménagers | 2 | 6 877 | 85,60 | 83,48 | 83,58 | 83,82 | 83,47 | -0,4 | -0,1 | -2,5 |
| 05.3.1 - Gros appareils ménagers électriques ou non | 3 | 5 918 | 83,21 | 80,70 | 80,81 | 81,09 | 80,70 | -0,5 | -0,1 | -3,0 |
| 05.3.2 - Petits appareils électroménagers | 3 | 800 | 102,80 | 103,98 | 103,97 | 103,97 | 103,97 | - | - | 1,1 |
| 05.3.3 - Réparation d'appareils ménagers | 3 | 159 | 117,26 | 117,26 | 117,26 | 117,26 | 117,26 | - | - | - |
| 05.4 - Verrerie, vaisselle et ustensiles de ménage | 2 | 2 985 | 96,65 | 97,72 | 97,12 | 97,28 | 97,11 | -0,2 | - | 0,5 |
| 05.4.0 - Verrerie, vaisselle et ustensiles de ménage | 3 | 2 985 | 96,65 | 97,72 | 97,12 | 97,28 | 97,11 | -0,2 | - | 0,5 |
| 05.5 - Outillage pour la maison et le jardin | 2 | 5 154 | 95,28 | 94,45 | 94,38 | 94,31 | 93,56 | -0,8 | -0,9 | -1,8 |
| 05.5.1 - Gros outillage et petit outillage | 3 | 2 932 | 96,45 | 94,41 | 94,31 | 94,32 | 92,96 | -1,4 | -1,4 | -3,6 |
| 05.5.2 - Accessoires divers connexes à l'outillage | 3 | 2 222 | 93,73 | 94,49 | 94,46 | 94,29 | 94,34 | 0,1 | -0,1 | 0,7 |
| 05.6 - Biens et services pour l'entretien courant de l'habitation | 2 | 30 817 | 109,49 | 111,08 | 111,04 | 110,54 | 111,93 | 1,3 | 0,8 | 2,2 |
| 05.6.1 - Articles de ménage non durables | 3 | 30 817 | 109,49 | 111,08 | 111,04 | 110,54 | 111,93 | 1,3 | 0,8 | 2,2 |
| 06 - Santé | 1 | 7 036 | 99,81 | 101,29 | 101,30 | 101,30 | 101,30 | - | - | 1,5 |
| 06.1 - Produits et appareils thérapeutiques; matériel médical | 2 | 3 331 | 97,92 | 99,94 | 99,97 | 99,98 | 99,98 | - | - | 2,1 |
| 06.1.1 - Produits pharmaceutiques | 3 | 2 414 | 96,11 | 98,59 | 98,59 | 98,59 | 98,59 | - | - | 2,6 |
| 06.1.2 - Autres produits médicaux | 3 | 175 | 113,93 | 118,46 | 119,13 | 119,22 | 119,22 | - | 0,1 | 4,6 |
| 06.1.3 - Produits et appareils thérapeutiques | 3 | 742 | 100,58 | 100,58 | 100,58 | 100,58 | 100,58 | - | - | - |
| 06.2 - Services de consultation externe | 2 | 3 358 | 101,32 | 101,32 | 101,32 | 101,32 | 101,32 | - | - | - |
| 06.2.1 - Services médicaux | 3 | 2 003 | 102,43 | 102,43 | 102,43 | 102,43 | 102,43 | - | - | - |
| 06.2.2 - Services dentaires | 3 | 1 055 | 99,02 | 99,02 | 99,02 | 99,02 | 99,02 | - | - | - |
| 06.2.3 - Services paramédicaux | 3 | 300 | 102,27 | 102,27 | 102,27 | 102,27 | 102,27 | - | - | - |
| 06.3 - Services hospitaliers | 2 | 347 | 104,22 | 115,88 | 115,88 | 115,88 | 115,88 | - | - | 11,2 |
| 06.3.0 - Services hospitaliers | 3 | 347 | 104,22 | 115,88 | 115,88 | 115,88 | 115,88 | - | - | 11,2 |

RÉSULTATS DÉTAILLÉS EN NOMENCLATURE COICOP - BASE 100 DÉCEMBRE 2007

| | Niv. | Pond. | 2012 | 2012 | 2012 | 2013 | 2013 | Variations en % | | |
|---|----------|----------------|---------------|---------------|---------------|---------------|---------------|-----------------|-------------|-------------|
| | | | févr. | nov. | déc. | janv. | févr. | Sur 1 mois | Sur Janv. | Sur 12 mois |
| 07 - Transports | 1 | 192 694 | 104,47 | 108,61 | 111,87 | 108,31 | 108,15 | -0,2 | -3,3 | 3,5 |
| 07.1 - Véhicules | 2 | 81 975 | 100,86 | 100,95 | 100,88 | 100,78 | 100,69 | -0,1 | -0,2 | -0,2 |
| 07.1.1 - Voitures particulières | 3 | 78 506 | 101,10 | 101,25 | 101,25 | 101,14 | 101,03 | -0,1 | -0,2 | -0,1 |
| 07.1.2 - Motocycles | 3 | 2 536 | 95,35 | 96,96 | 96,60 | 97,02 | 97,49 | 0,5 | 0,9 | 2,3 |
| 07.1.3 - Bicyclettes | 3 | 933 | 96,70 | 88,85 | 84,15 | 84,15 | 84,15 | - | - | -13,0 |
| 07.2 - Utilisation des véhicules personnels | 2 | 54 310 | 112,89 | 118,69 | 118,65 | 118,59 | 116,78 | -1,5 | -1,6 | 3,4 |
| 07.2.1 - Pièces détachées et accessoires pour les véhicules personnels | 3 | 6 754 | 101,91 | 102,55 | 102,25 | 102,14 | 101,84 | -0,3 | -0,4 | -0,1 |
| 07.2.2 - Carburants et lubrifiants pour les véhicules personnels | 3 | 39 863 | 116,18 | 124,16 | 124,17 | 124,18 | 121,58 | -2,1 | -2,1 | 4,6 |
| 07.2.3 - Entretien et réparation des véhicules personnels | 3 | 5 187 | 112,50 | 113,51 | 113,51 | 113,04 | 113,59 | 0,5 | 0,1 | 1,0 |
| 07.2.4 - Autres services relatifs aux véhicules personnels | 3 | 2 506 | 100,37 | 100,51 | 100,51 | 100,51 | 100,51 | - | - | 0,1 |
| 07.3 - Services de transport | 2 | 56 409 | 100,97 | 110,56 | 122,96 | 109,83 | 111,17 | 1,2 | -9,6 | 10,1 |
| 07.3.2 - Transport de voyageurs par route | 3 | 2 205 | 99,31 | 125,75 | 125,75 | 125,75 | 125,75 | - | - | 26,6 |
| 07.3.3 - Transport de voyageurs par air | 3 | 47 711 | 98,94 | 108,38 | 123,04 | 107,51 | 109,10 | 1,5 | -11,3 | 10,3 |
| 07.3.4 - Transport de voyageurs par mer et voies navigables intérieures | 3 | 6 493 | 113,58 | 118,64 | 118,64 | 118,64 | 118,64 | - | - | 4,5 |
| 08 - Communications | 1 | 43 650 | 99,85 | 99,68 | 99,67 | 99,70 | 99,64 | -0,1 | - | -0,2 |
| 08.1 - Services postaux | 2 | 1 448 | 110,30 | 113,21 | 113,21 | 114,21 | 114,21 | - | 0,9 | 3,5 |
| 08.1.0 - Services postaux | 3 | 1 448 | 110,30 | 113,21 | 113,21 | 114,21 | 114,21 | - | 0,9 | 3,5 |
| 08.3 - Équipement et service de téléphone et de télécopie | 2 | 42 202 | 99,50 | 99,24 | 99,23 | 99,23 | 99,17 | -0,1 | -0,1 | -0,3 |
| 08.3.1 - Équipement de téléphone et de télécopie | 3 | 722 | 46,25 | 42,14 | 41,93 | 41,83 | 40,47 | -3,3 | -3,5 | -12,5 |
| 08.3.2 - Services de téléphone et de télécopie | 3 | 41 480 | 101,35 | 101,25 | 101,25 | 101,25 | 101,25 | - | - | -0,1 |
| 09 - Loisirs et culture | 1 | 59 171 | 98,04 | 97,87 | 97,81 | 97,57 | 97,32 | -0,3 | -0,5 | -0,7 |
| 09.1 - Équipements audiovisuels, photographiques et informatiques | 2 | 5 426 | 63,09 | 60,36 | 60,21 | 59,55 | 59,60 | 0,1 | -1,0 | -5,5 |
| 09.1.1 - App de récept, d'enregist et de reprod du son et de l'image | 3 | 1 378 | 52,00 | 50,11 | 50,05 | 50,05 | 49,71 | -0,7 | -0,7 | -4,4 |
| 09.1.2 - Équipi photographique et cinématographique, instruments d'optique | 3 | 535 | 84,58 | 78,87 | 78,31 | 78,30 | 77,50 | -1,0 | -1,0 | -8,4 |
| 09.1.3 - Équipement informatique | 3 | 1 648 | 58,85 | 55,47 | 55,29 | 54,35 | 53,62 | -1,3 | -3,0 | -8,9 |
| 09.1.4 - Supports d'enregistrement | 3 | 1 352 | 67,29 | 64,68 | 64,59 | 63,08 | 65,02 | 3,1 | 0,7 | -3,4 |
| 09.1.5 - Réparation des équipis audiovis, photographiques et informatiques | 3 | 513 | 101,66 | 101,66 | 101,66 | 101,66 | 101,66 | - | - | - |
| 09.2 - Autres biens durables importants pour les loisirs et la culture | 2 | 1 866 | 83,93 | 89,92 | 89,93 | 90,32 | 89,95 | -0,4 | - | 7,2 |
| 09.2.1 - Biens durables pour les loisirs d'extérieur | 3 | 1 383 | 94,90 | 105,78 | 105,80 | 105,74 | 105,16 | -0,6 | -0,6 | 10,8 |
| 09.2.2 - Biens durables pr les loisirs d'intérieur, y c. les instrumts de musique | 3 | 483 | 59,70 | 57,58 | 57,58 | 58,62 | 58,62 | - | 1,8 | -1,8 |
| 09.3 - Autres articles et équipement de loisirs, jardins et animaux d'agrément | 2 | 16 525 | 102,98 | 103,25 | 103,13 | 102,44 | 101,21 | -1,2 | -1,9 | -1,7 |
| 09.3.1 - Jeux, jouets et passe-temps | 3 | 2 073 | 83,71 | 80,15 | 79,64 | 79,42 | 76,50 | -3,7 | -3,9 | -8,6 |
| 09.3.2 - Équipements de sport, de camping et de loisirs en plein air | 3 | 1 855 | 81,67 | 82,47 | 82,22 | 76,92 | 77,02 | 0,1 | -6,3 | -5,7 |
| 09.3.3 - Jardins, plantes et fleurs | 3 | 6 734 | 114,51 | 114,68 | 114,76 | 114,85 | 113,77 | -0,9 | -0,9 | -0,6 |
| 09.3.4 - Animaux d'agrément et produits liés | 3 | 4 778 | 106,53 | 108,42 | 108,88 | 109,08 | 107,72 | -1,2 | -1,1 | 1,1 |
| 09.3.5 - Services vétérinaires et autres pour les animaux d'agrément | 3 | 1 085 | 105,68 | 108,12 | 105,68 | 105,68 | 105,68 | - | - | - |
| 09.4 - Services récréatifs et culturels | 2 | 20 265 | 105,04 | 104,25 | 104,25 | 104,20 | 104,20 | - | - | -0,8 |
| 09.4.1 - Services sportifs et récréatifs | 3 | 8 177 | 113,52 | 112,93 | 112,93 | 112,79 | 112,79 | - | -0,1 | -0,6 |
| 09.4.2 - Services culturels | 3 | 12 088 | 100,00 | 99,10 | 99,10 | 99,10 | 99,10 | - | - | -0,9 |
| 09.5 - Édition, presse et papeterie | 2 | 9 813 | 105,62 | 105,61 | 105,57 | 105,89 | 106,36 | 0,4 | 0,8 | 0,7 |
| 09.5.1 - Édition | 3 | 1 570 | 102,11 | 101,55 | 101,55 | 101,62 | 101,62 | - | 0,1 | -0,5 |
| 09.5.2 - Journaux et périodiques | 3 | 5 106 | 107,49 | 107,29 | 107,29 | 107,41 | 107,41 | - | 0,1 | -0,1 |
| 09.5.3 - Imprimés divers | 3 | 481 | 105,04 | 103,24 | 103,24 | 103,24 | 103,39 | 0,1 | 0,1 | -1,6 |
| 09.5.4 - Articles de papeterie et de dessin | 3 | 2 656 | 103,76 | 104,76 | 104,61 | 105,51 | 107,22 | 1,6 | 2,5 | 3,3 |
| 09.6 - Voyages à forfait | 2 | 5 276 | 108,30 | 110,99 | 110,99 | 110,99 | 110,99 | - | - | 2,5 |
| 09.6.0 - Voyages à forfait | 3 | 5 276 | 108,30 | 110,99 | 110,99 | 110,99 | 110,99 | - | - | 2,5 |
| 10 - Enseignement, Education | 1 | 6 201 | 118,63 | 119,44 | 119,44 | 119,44 | 119,44 | - | - | 0,7 |
| 10.1 - Enseignement maternel et primaire | 2 | 1 917 | 123,12 | 121,24 | 121,24 | 121,24 | 121,24 | - | - | -1,5 |
| 10.1.0 - Enseignement maternel et primaire | 3 | 1 917 | 123,12 | 121,24 | 121,24 | 121,24 | 121,24 | - | - | -1,5 |
| 10.2 - Enseignement secondaire | 2 | 2 566 | 110,66 | 112,29 | 112,29 | 112,29 | 112,29 | - | - | 1,5 |
| 10.2.0 - Enseignement secondaire | 3 | 2 566 | 110,66 | 112,29 | 112,29 | 112,29 | 112,29 | - | - | 1,5 |
| 10.3 - Enseignement post-secondaire non supérieur | 2 | 1 436 | 130,09 | 132,77 | 132,77 | 132,77 | 132,77 | - | - | 2,1 |
| 10.3.0 - Enseignement post-secondaire non supérieur | 3 | 1 436 | 130,09 | 132,77 | 132,77 | 132,77 | 132,77 | - | - | 2,1 |
| 10.4 - Enseignement supérieur | 2 | 282 | 113,38 | 115,79 | 115,79 | 115,79 | 115,79 | - | - | 2,1 |
| 10.4.0 - Enseignement supérieur | 3 | 282 | 113,38 | 115,79 | 115,79 | 115,79 | 115,79 | - | - | 2,1 |
| 11 - Hôtellerie, cafés, restauration | 1 | 90 373 | 109,47 | 110,32 | 110,31 | 110,69 | 110,88 | 0,2 | 0,5 | 1,3 |
| 11.1 - Services de restauration | 2 | 84 761 | 109,98 | 110,85 | 110,84 | 111,22 | 111,42 | 0,2 | 0,5 | 1,3 |
| 11.1.1 - Restaurants, cafés et similaires | 3 | 75 576 | 109,60 | 110,65 | 110,64 | 111,07 | 111,30 | 0,2 | 0,6 | 1,6 |
| 11.1.2 - Cantines | 3 | 9 185 | 113,15 | 112,50 | 112,50 | 112,50 | 112,50 | - | - | -0,6 |
| 11.2 - Services d'hébergement | 2 | 5 612 | 102,36 | 102,86 | 102,86 | 103,31 | 103,31 | - | 0,4 | 0,9 |
| 11.2.0 - Services d'hébergement | 3 | 5 612 | 102,36 | 102,86 | 102,86 | 103,31 | 103,31 | - | 0,4 | 0,9 |
| 12 - Autres biens et services | 1 | 73 096 | 100,42 | 100,39 | 100,42 | 101,53 | 101,61 | 0,1 | 1,2 | 1,2 |
| 12.1 - Soins personnels | 2 | 21 641 | 103,97 | 105,94 | 106,07 | 106,42 | 105,89 | -0,5 | -0,2 | 1,8 |
| 12.1.1 - Salons de coiffure et esthétique corporelle | 3 | 5 084 | 106,02 | 106,46 | 106,63 | 107,37 | 107,47 | 0,1 | 0,8 | 1,4 |
| 12.1.2 - Appareils électriques pour les soins personnels et autres appareils | 3 | 1 416 | 97,80 | 98,75 | 98,10 | 98,45 | 96,95 | -1,5 | -1,2 | -0,9 |
| 12.1.3 - Articles et produits pour les soins personnels | 3 | 15 141 | 103,91 | 106,49 | 106,69 | 106,91 | 106,27 | -0,6 | -0,4 | 2,3 |
| 12.3 - Effets personnels non définis ailleurs | 2 | 5 015 | 92,06 | 91,62 | 91,49 | 88,02 | 91,13 | 3,5 | -0,4 | -1,0 |
| 12.3.1 - Articles de bijouterie, de joaillerie et d'horlogerie | 3 | 2 592 | 95,90 | 96,28 | 96,04 | 89,01 | 95,32 | 7,1 | -0,7 | -0,6 |
| 12.3.2 - Autres effets personnels | 3 | 2 423 | 88,36 | 87,12 | 87,12 | 87,08 | 87,08 | - | - | -1,4 |
| 12.4 - Protection sociale | 2 | 1 174 | 111,97 | 112,29 | 112,29 | 112,29 | 112,29 | - | - | 0,3 |
| 12.4.0 - Protection sociale | 3 | 1 174 | 111,97 | 112,29 | 112,29 | 112,29 | 112,29 | - | - | 0,3 |
| 12.5 - Assurances | 2 | 42 236 | 99,51 | 98,36 | 98,36 | 100,51 | 100,51 | - | 2,2 | 1,0 |
| 12.5.2 - Assurances liées au logement | 3 | 4 984 | 93,89 | 95,79 | 95,79 | 99,63 | 99,63 | - | 4,0 | 6,1 |
| 12.5.3 - Assurances liées à la santé | 3 | 3 914 | 126,15 | 127,51 | 127,51 | 165,24 | 165,24 | - | 29,6 | 31,0 |
| 12.5.4 - Assurances liées aux transports | 3 | 30 599 | 96,77 | 94,74 | 94,74 | 93,39 | 93,39 | - | -1,4 | -3,5 |
| 12.5.5 - Autres assurances | 3 | 2 739 | 114,67 | 115,50 | 115,50 | 115,50 | 115,50 | - | - | 0,7 |
| 12.7 - Autres services non définis ailleurs | 2 | 3 030 | 100,31 | 103,66 | 103,66 | 103,66 | 103,66 | - | - | 3,3 |
| 12.7.0 - Autres services non définis ailleurs | 3 | 3 030 | 100,31 | 103,66 | 103,66 | 103,66 | 103,66 | - | - | 3,3 |

Source : ISPF





ANALYSE DE L'ÉVOLUTION DE L'INDICE GÉNÉRAL

Ce mois de février est marqué par l'augmentation des prix de la division "produits alimentaires et boissons non alcoolisées" (+0,9 %). Ce poste représente la plus forte contribution à la hausse de l'indice des prix à la consommation. Cela s'explique notamment par l'accroissement des prix du "poisson" (+4,6 %), des "légumes" (+1,4 %), et des "fruits" (+1,6 %). En revanche, les prix du "lait, fromages et œufs" diminuent de 0,5 %. En glissement sur un an, les prix de la division "produits alimentaires et boissons non alcoolisées" progressent de 3,9 %.

La hausse des prix de la division "hôtellerie, cafés, restauration" (+0,2 %) provient essentiellement de l'augmentation des prix des "restaurants, cafés et similaires" (+0,2 %).

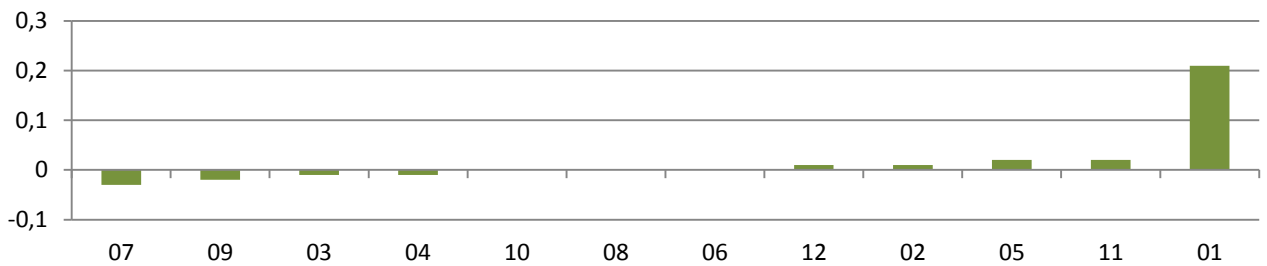
Les prix de la division "ameublement, équipement ménager et entretien courant de la maison" progressent de 0,4 % sous l'impulsion de la hausse des prix des "articles de ménage non durables" (+1,3 %). La baisse des prix des "meubles et articles d'ameublement" (-2,0 %), des "articles de ménage en textiles" (-1,2 %) et des "gros appareils ménagers électriques ou non" (-0,5 %) et du "gros outillage et petit outillage" (-1,4 %) modère cette augmentation.

Les prix de la division "transports" diminuent de 0,2 % en raison de la baisse des prix des "carburants et lubrifiants pour les véhicules personnels" (-2,1 %) et des "voitures particulières" (-0,1 %). A l'inverse, les tarifs des "transports de voyageur par air" augmentent de 1,5 %. Sur 12 mois glissants, les prix de la division "transports" progressent de 3,5 %.

VARIATIONS ET CONTRIBUTIONS À LA VARIATION DE L'INDICE GÉNÉRAL

CONTRIBUTIONS DES DIVISIONS DE LA COICOP AU TAUX D'ACCROISSEMENT GLOBAL

EN POINTS D'INDICE MENSUEL

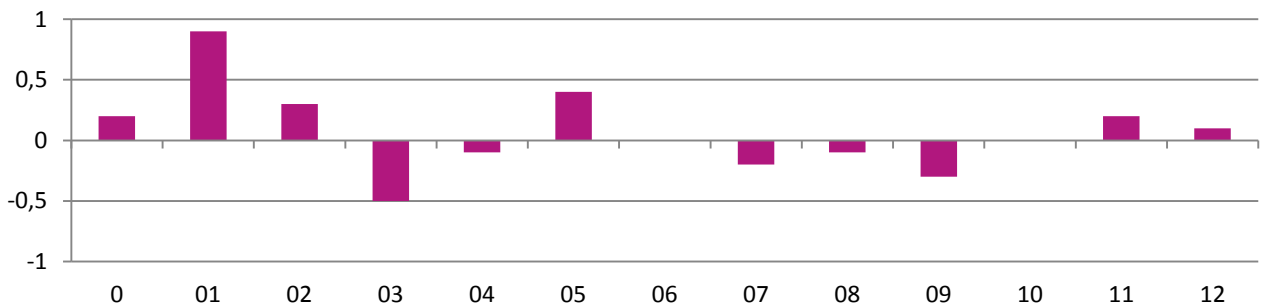


Information méthodologique

La contribution au taux de croissance se définit comme le rapport entre le taux de croissance pondéré de la division et le taux de croissance pondéré de l'indice général. Ce poids est alors ramené en point d'indice. Le taux de croissance des divisions n'est qu'une composante de l'évolution de l'indice général, sa pondération permet d'en spécifier l'importance. Les contributions peuvent être, en valeur absolue, supérieures à la variation de l'indice général car un taux de croissance peut être positif ou négatif. Des compensations s'effectuent alors entre variations positives et négatives. La somme des contributions en points donne la variation de l'indice général.

VARIATIONS MENSUELLES DES DIVISIONS DE LA COICOP

EN %



- | | |
|--|--------------------------------------|
| 0 - Indice général | 06 - Santé |
| 01 - Produits alimentaires et boissons non alcoolisées | 07 - Transports |
| 02 - Boissons alcoolisées, tabac | 08 - Communications |
| 03 - Articles d'habillement et articles chaussants | 09 - Loisirs et culture |
| 04 - Logement, eau, électricité, gaz et autres combustibles | 10 - Enseignement, Education |
| 05 - Ameublement, équipement ménager et entretien courant de la maison | 11 - Hôtellerie, cafés, restauration |
| | 12 - Autres biens et services |

PLUS FORTES CONTRIBUTIONS À LA HAUSSE ET À LA BAISSÉ AU NIVEAU GROUPE

| Contributions en point d'indice mensuel et variations en % | Contrib. | Var mens | Var/Jan | Var/12mois |
|--|----------|----------|---------|------------|
| A la hausse | | | | |
| 01.1 - Produits alimentaires | 0,19 | 0,9 | 2,7 | 4,1 |
| 07.3 - Services de transport | 0,07 | 1,2 | -9,6 | 10,1 |
| 05.6 - Biens et services pour l'entretien courant de l'habitation | 0,04 | 1,3 | 0,8 | 2,2 |
| 12.3 - Effets personnels non définis ailleurs | 0,02 | 3,5 | -0,4 | -1,0 |
| 11.1 - Services de restauration | 0,02 | 0,2 | 0,5 | 1,3 |
| 02.1 - Boissons alcoolisées | 0,01 | 0,4 | 1,8 | 1,9 |
| 01.2 - Boissons non alcoolisées | 0,01 | 0,5 | 1,1 | 2,7 |
| A la baisse | | | | |
| 07.2 - Utilisation des véhicules personnels | -0,08 | -1,5 | -1,6 | 3,4 |
| 09.3 - Autres articles et équipement de loisirs, jardins et animaux d'agrément | -0,02 | -1,2 | -1,9 | -1,7 |
| 04.1 - Loyers d'habitation réels | -0,01 | -0,1 | -0,2 | -1,5 |
| 05.1 - Meubles, articles d'ameublement, tapis et autres revêtements de sol | -0,01 | -1,7 | -0,5 | -6,0 |
| 03.1 - Articles d'habillement | -0,01 | -0,4 | -2,2 | -4,5 |
| 07.1 - Véhicules | -0,01 | -0,1 | -0,2 | -0,2 |
| 12.1 - Soins personnels | -0,01 | -0,5 | -0,2 | 1,8 |

PLUS FORTES CONTRIBUTIONS À LA HAUSSE ET À LA BAISSÉ AU NIVEAU CLASSE

| Contributions en point d'indice mensuel et variations en % | Contrib. | Var mens | Var/Jan | Var/12mois |
|--|----------|----------|---------|------------|
| A la hausse | | | | |
| 01.1.3 - Poisson | 0,14 | 4,6 | 11,3 | 12,5 |
| 07.3.3 - Transport de voyageurs par air | 0,07 | 1,5 | -11,3 | 10,3 |
| 05.6.1 - Articles de ménage non durables | 0,04 | 1,3 | 0,8 | 2,2 |
| 01.1.7 - Légumes | 0,03 | 1,4 | 7,6 | 6,3 |
| 01.1.6 - Fruits | 0,02 | 1,6 | 4,4 | 0,4 |
| 11.1.1 - Restaurants, cafés et similaires | 0,02 | 0,2 | 0,6 | 1,6 |
| 12.3.1 - Articles de bijouterie, de joaillerie et d'horlogerie | 0,02 | 7,1 | -0,7 | -0,6 |
| A la baisse | | | | |
| 07.2.2 - Carburants et lubrifiants pour les véhicules personnels | -0,08 | -2,1 | -2,1 | 4,6 |
| 03.1.2 - Vêtements | -0,01 | -0,5 | -2,5 | -5,7 |
| 01.1.4 - Lait, fromages et œufs | -0,01 | -0,5 | -1,3 | 1,6 |
| 04.1.1 - Loyers réels des locataires et sous-locataires | -0,01 | -0,1 | -0,2 | -1,5 |
| 05.1.1 - Meubles et articles d'ameublement | -0,01 | -2,0 | -0,5 | -8,4 |
| 07.1.1 - Voitures particulières | -0,01 | -0,1 | -0,2 | -0,1 |
| 09.3.1 - Jeux, jouets et passe-temps | -0,01 | -3,7 | -3,9 | -8,6 |

PLUS FORTES VARIATIONS MENSUELLES DANS L'INDICE AU NIVEAU CLASSE DE LA COICOP

| Base 100 décembre 2007 | | | | | | Variations en % | | |
|--|------------|-----------|-----------|------------|------------|-----------------|-----------|-------------|
| | 2012 févr. | 2012 nov. | 2012 déc. | 2013 janv. | 2013 févr. | Sur 1 mois | Sur Janv. | Sur 12 mois |
| A la hausse | | | | | | | | |
| 12.3.1 - Articles de bijouterie, de joaillerie et d'horlogerie | 95,90 | 96,28 | 96,04 | 89,01 | 95,32 | 7,10 | -0,70 | -0,60 |
| 01.1.3 - Poisson | 159,05 | 169,49 | 160,74 | 171,11 | 178,90 | 4,60 | 11,30 | 12,50 |
| 09.1.4 - Supports d'enregistrement | 67,29 | 64,68 | 64,59 | 63,08 | 65,02 | 3,10 | 0,70 | -3,40 |
| 01.1.6 - Fruits | 98,60 | 94,14 | 94,84 | 97,42 | 99,01 | 1,60 | 4,40 | 0,40 |
| 09.5.4 - Articles de papeterie et de dessin | 103,76 | 104,76 | 104,61 | 105,51 | 107,22 | 1,60 | 2,50 | 3,30 |
| 07.3.3 - Transport de voyageurs par air | 98,94 | 108,38 | 123,04 | 107,51 | 109,10 | 1,50 | -11,30 | 10,30 |
| 01.1.7 - Légumes | 100,71 | 95,42 | 99,44 | 105,58 | 107,00 | 1,40 | 7,60 | 6,30 |
| 05.6.1 - Articles de ménage non durables | 109,49 | 111,08 | 111,04 | 110,54 | 111,93 | 1,30 | 0,80 | 2,20 |
| 02.1.1 - Spiritueux | 102,97 | 102,11 | 102,27 | 102,43 | 103,48 | 1,00 | 1,20 | 0,50 |
| 01.1.5 - Huiles et graisses | 132,10 | 136,09 | 135,41 | 136,19 | 136,89 | 0,50 | 1,10 | 3,60 |
| A la baisse | | | | | | | | |
| 09.3.1 - Jeux, jouets et passe-temps | 83,71 | 80,15 | 79,64 | 79,42 | 76,50 | -3,70 | -3,90 | -8,60 |
| 08.3.1 - Équipement de téléphone et de télécopie | 46,25 | 42,14 | 41,93 | 41,83 | 40,47 | -3,30 | -3,50 | -12,50 |
| 07.2.2 - Carburants et lubrifiants pour les véhicules personnels | 116,18 | 124,16 | 124,17 | 124,18 | 121,58 | -2,10 | -2,10 | 4,60 |
| 05.1.1 - Meubles et articles d'ameublement | 56,94 | 54,74 | 52,46 | 53,25 | 52,18 | -2,00 | -0,50 | -8,40 |
| 12.1.2 - Appareils électriques pour les soins personnels et autres appareils | 97,80 | 98,75 | 98,10 | 98,45 | 96,95 | -1,50 | -1,20 | -0,90 |
| 05.5.1 - Gros outillage et petit outillage | 96,45 | 94,41 | 94,31 | 94,32 | 92,96 | -1,40 | -1,40 | -3,60 |
| 09.1.3 - Équipement informatique | 58,85 | 55,47 | 55,29 | 54,35 | 53,62 | -1,30 | -3,00 | -8,90 |
| 05.2.0 - Articles de ménage en textiles | 88,86 | 84,82 | 84,82 | 84,91 | 83,86 | -1,20 | -1,10 | -5,60 |
| 09.3.4 - Animaux d'agrément et produits liés | 106,53 | 108,42 | 108,88 | 109,08 | 107,72 | -1,20 | -1,10 | 1,10 |
| 03.2.1 - Chaussures et autres articles chaussants, y compris la réparation | 73,70 | 72,90 | 72,92 | 72,92 | 72,18 | -1,00 | -1,00 | -2,10 |

SÉRIES DE L'INDICE GÉNÉRAL : BASE 100 DÉCEMBRE 2007

| INDICE GÉNÉRAL | | | | | | | | | | | | | | | |
|----------------|-----------|--------|--------|--------|--------|--------|--------|--------|--------|--------|--------|--------|------------|-----------|-------------|
| Année | En indice | | | | | | | | | | | | En % | | |
| | Janv. | Fév. | Mars | Avril | Mai | Juin | Juil. | Août | Sept. | Oct. | Nov. | Déc. | Sur 1 mois | Sur Janv. | Sur 12 mois |
| 2013 | 107,44 | 107,64 | | | | | | | | | | | 0,20 | 0,10 | 2,00 |
| 2012 | 105,70 | 105,58 | 105,78 | 106,10 | 105,89 | 106,19 | 107,54 | 106,55 | 106,61 | 106,86 | 106,99 | 107,57 | -0,10 | -0,60 | 1,60 |
| 2011 | 104,01 | 103,88 | 104,26 | 104,48 | 105,21 | 105,61 | 106,78 | 105,72 | 105,54 | 105,61 | 105,31 | 106,26 | -0,10 | -0,50 | 1,80 |
| 2010 | 102,20 | 102,00 | 102,30 | 102,38 | 102,32 | 103,06 | 104,81 | 104,34 | 104,20 | 103,87 | 103,63 | 104,35 | -0,20 | -0,60 | 0,20 |

| INDICE OUVRIER | | | | | | | | | | | | | | | |
|----------------|-----------|--------|--------|--------|--------|--------|--------|--------|--------|--------|--------|--------|------------|-----------|-------------|
| Année | En indice | | | | | | | | | | | | En % | | |
| | Janv. | Fév. | Mars | Avril | Mai | Juin | Juil. | Août | Sept. | Oct. | Nov. | Déc. | Sur 1 mois | Sur Janv. | Sur 12 mois |
| 2013 | 108,96 | 109,17 | | | | | | | | | | | 0,20 | 0,50 | 1,90 |
| 2012 | 107,31 | 107,13 | 107,34 | 107,93 | 107,72 | 107,29 | 108,02 | 108,07 | 108,16 | 108,29 | 108,51 | 108,63 | -0,20 | 0,10 | 1,60 |
| 2011 | 105,56 | 105,41 | 105,97 | 105,83 | 106,68 | 106,94 | 107,04 | 107,27 | 107,05 | 107,12 | 106,83 | 107,06 | -0,10 | 0,20 | 2,20 |
| 2010 | 103,27 | 103,15 | 103,26 | 103,36 | 103,53 | 103,85 | 105,52 | 105,52 | 105,57 | 105,26 | 104,92 | 105,18 | -0,10 | 0,50 | 0,40 |

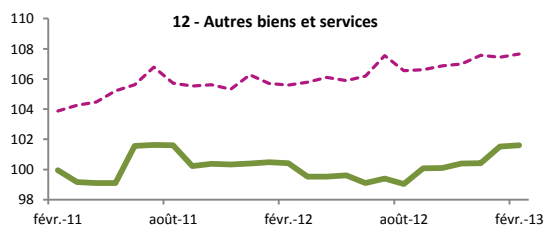
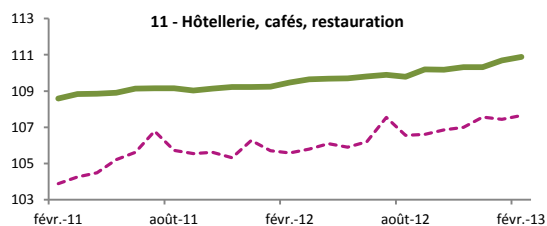
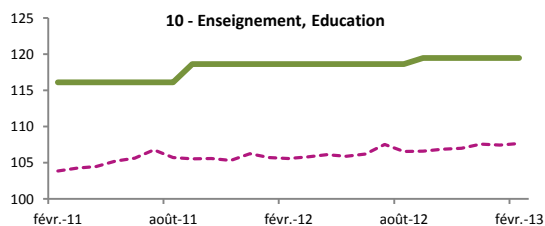
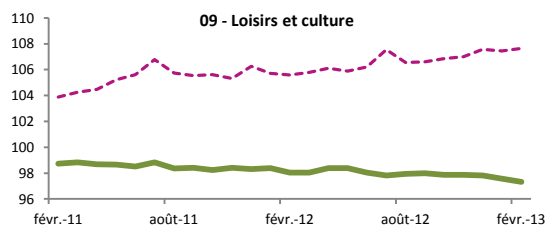
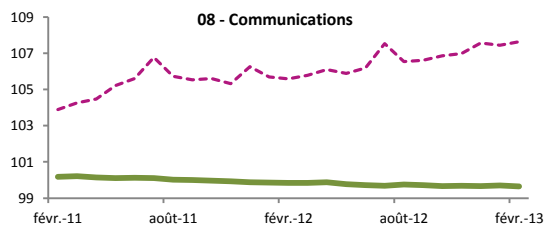
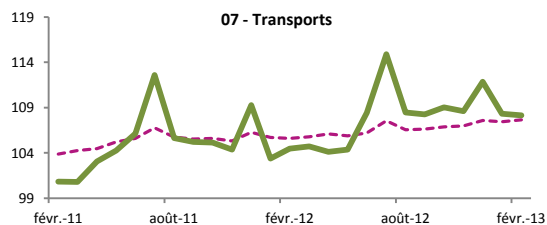
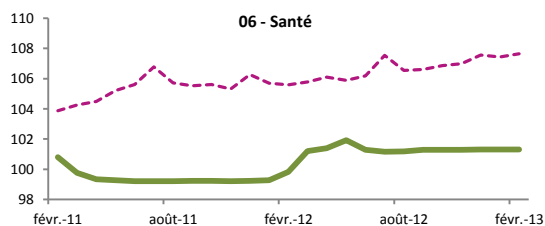
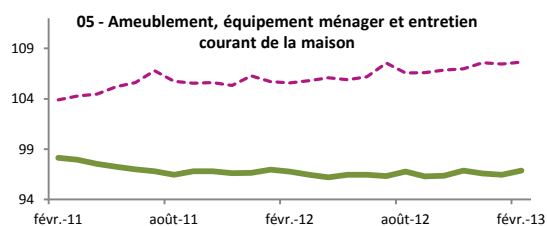
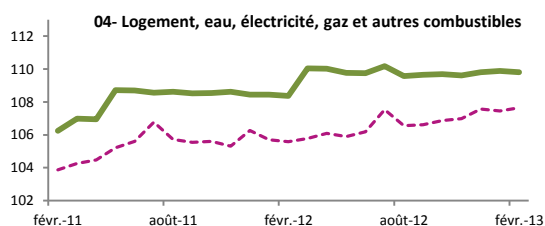
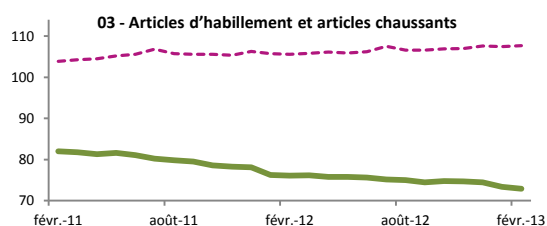
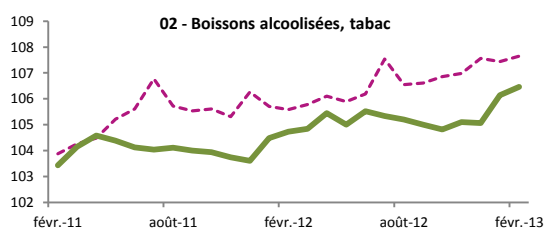
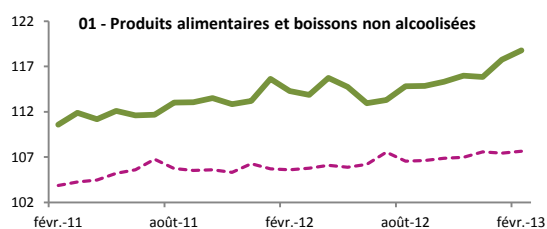
SÉRIES D'INDICES AGRÉGÉS : BASE 100 DÉCEMBRE 2007

| INDICE HORS TABAC | | | | | | | | | | | | | | | |
|-------------------|-----------|--------|--------|--------|--------|--------|--------|--------|--------|--------|--------|--------|------------|-----------|-------------|
| Année | En indice | | | | | | | | | | | | En % | | |
| | Janv. | Fév. | Mars | Avril | Mai | Juin | Juil. | Août | Sept. | Oct. | Nov. | Déc. | Sur 1 mois | Sur Janv. | Sur 12 mois |
| 2013 | 107,46 | 107,66 | | | | | | | | | | | 0,20 | 0,00 | 2,00 |
| 2012 | 105,76 | 105,58 | 105,79 | 106,09 | 105,89 | 106,19 | 107,58 | 106,57 | 106,64 | 106,90 | 107,02 | 107,63 | -0,20 | -0,70 | 1,60 |
| 2011 | 104,05 | 103,92 | 104,31 | 104,53 | 105,27 | 105,67 | 106,85 | 105,78 | 105,59 | 105,67 | 105,37 | 106,33 | -0,10 | -0,50 | 1,80 |
| 2010 | 102,23 | 102,04 | 102,34 | 102,40 | 102,35 | 103,10 | 104,86 | 104,37 | 104,23 | 103,90 | 103,66 | 104,40 | -0,20 | -0,60 | 0,20 |

| INDICE HORS TABAC ET ALCOOLS | | | | | | | | | | | | | | | |
|------------------------------|-----------|--------|--------|--------|--------|--------|--------|--------|--------|--------|--------|--------|------------|-----------|-------------|
| Année | En indice | | | | | | | | | | | | En % | | |
| | Janv. | Fév. | Mars | Avril | Mai | Juin | Juil. | Août | Sept. | Oct. | Nov. | Déc. | Sur 1 mois | Sur Janv. | Sur 12 mois |
| 2013 | 107,50 | 107,70 | | | | | | | | | | | 0,20 | 0,00 | 2,00 |
| 2012 | 105,76 | 105,62 | 105,83 | 106,13 | 105,93 | 106,23 | 107,62 | 106,61 | 106,68 | 106,94 | 107,06 | 107,67 | -0,10 | -0,70 | 1,70 |
| 2011 | 104,06 | 103,90 | 104,28 | 104,50 | 105,25 | 105,67 | 106,88 | 105,79 | 105,60 | 105,68 | 105,38 | 106,37 | -0,20 | -0,50 | 1,90 |
| 2010 | 102,18 | 101,97 | 102,29 | 102,34 | 102,31 | 103,05 | 104,87 | 104,37 | 104,23 | 103,90 | 103,65 | 104,41 | -0,20 | -0,60 | 0,20 |

| INDICE HORS TRANSPORT AÉRIEN INTERNATIONAL | | | | | | | | | | | | | | | |
|--|-----------|--------|--------|--------|--------|--------|--------|--------|--------|--------|--------|--------|------------|-----------|-------------|
| Année | En indice | | | | | | | | | | | | En % | | |
| | Janv. | Fév. | Mars | Avril | Mai | Juin | Juil. | Août | Sept. | Oct. | Nov. | Déc. | Sur 1 mois | Sur Janv. | Sur 12 mois |
| 2013 | 107,50 | 107,63 | | | | | | | | | | | 0,10 | 0,60 | 1,60 |
| 2012 | 106,14 | 105,91 | 106,07 | 106,62 | 106,34 | 105,85 | 106,34 | 106,65 | 106,59 | 106,83 | 107,01 | 106,98 | -0,20 | 0,30 | 1,50 |
| 2011 | 104,44 | 104,33 | 104,75 | 104,75 | 105,54 | 105,61 | 105,37 | 106,02 | 105,72 | 105,98 | 105,74 | 105,59 | -0,10 | 0,40 | 1,80 |
| 2010 | 102,66 | 102,45 | 102,48 | 102,72 | 102,80 | 102,90 | 103,86 | 104,30 | 104,30 | 104,14 | 103,90 | 103,89 | -0,20 | 0,50 | 0,10 |

ÉVOLUTION DES DIVISIONS DE LA COICOP SUR LES 24 DERNIERS MOIS COMPARÉE A CELLE DE L'INDICE GÉNÉRAL (EN POINTILLÉS) : BASE 100 DÉCEMBRE 2007



DÉFINITIONS

Indice (au sens général) :

L'indice d'une grandeur est le rapport entre la valeur de cette grandeur au cours d'une période courante et sa valeur au cours d'une période de base. Il mesure la variation relative de la valeur entre la période de base et la période courante. Souvent, on multiplie le rapport par 100. On parle alors d'un indice base 100 à telle période. Les indices permettent de calculer et de comparer facilement les évolutions de plusieurs grandeurs entre deux périodes données.

Indice des prix à la consommation :

C'est l'instrument de mesure de l'inflation. Il permet d'estimer, entre deux périodes données, la variation moyenne des prix des produits consommés par les ménages. C'est une mesure synthétique de l'évolution de prix des produits, à qualité constante. Il est publié chaque mois au Journal Officiel de la Polynésie française. L'indice des prix à la consommation n'est pas un indice du coût de la vie. En effet, l'indice des prix à la consommation cherche à mesurer les effets des variations de prix sur le coût d'achat des produits consommés par les ménages. L'indice du coût de la vie cherche à mesurer les variations des coûts d'achat pour maintenir le niveau de vie des ménages à un niveau spécifié.

Par convention, on affecte à l'indice la valeur 100 pour une période dite de base. Les indices courants sont alors rapportés à cette valeur de référence, ce qui permet une lecture directe des évolutions. Actuellement, l'indice des prix à la consommation s'exprime en base 100 de décembre 2007. L'indice des prix est utile aux décideurs, aux économistes, aux entreprises, aux syndicats professionnels... Il a également une utilisation sociale et juridique. Il sert de référence pour de nombreuses indexations : pensions alimentaires, rentes viagères, prestations sociales, Smic, etc...

Inflation :

C'est la perte du pouvoir d'achat de la monnaie qui se traduit par une augmentation générale et durable des prix. Elle doit être distinguée de l'augmentation du coût de la vie. La perte de valeur des unités de monnaie est un phénomène qui frappe l'économie nationale dans son ensemble, sans discrimination entre les catégories d'agents. En revanche, l'augmentation du coût de la vie affecte la répartition fonctionnelle et personnelle des revenus, sans toucher à la relation entre la masse monétaire et le produit national définissant le pouvoir d'achat de la monnaie. La plupart du temps, pour évaluer le taux d'inflation on utilise l'indice des prix à la consommation. Cette mesure n'est pas toujours exacte car les variations de l'indice des prix ne sont pas toutes d'origine inflationniste.

Déflation :

C'est le gain du pouvoir d'achat de la monnaie qui se traduit par une diminution générale et durable des prix ; c'est une inflation négative. Remarque : Il s'agit d'une notion à ne pas confondre avec la désinflation qui est la baisse de l'inflation (baisse du taux d'accroissement du niveau moyen des prix).

Prix réglementés :

En Polynésie française, la plupart des prix des produits et des services sont réglementés.

Les services sont classés en trois groupes :

- ceux rendus au consommateur final, aux tarifs réglementés et dont l'augmentation ne peut être supérieure à l'inflation ;
- ceux soumis à un régime spécifique (transports en commun, de marchandises, OPT et électricité, transit et manutention portuaire) ;
- les autres services, dont la fixation des prix est libre (distribution d'eau, assurances, professions libérales, transports aériens, sports et jeunesse et services entre socioprofessionnels).

Les produits sont classés en quatre catégories :

- les Produits de Première Nécessité (PPN), bénéficiant d'exonérations douanières et de TVA, qui ont soit un prix maximal de vente au détail fixé soit une marge brute maximum fixée. Il s'agit exclusivement de produits alimentaires et d'engrais ;
- les Produits de Grande Consommation (PGC), dont les marges brutes sont fixées ;
- les produits industriels autres que PPN et PGC, dont la marge est plafonnée ;
- les autres produits, dont les prix sont libres.

En France métropolitaine, depuis 1978, les prix des produits industriels et alimentaires sont quasiment libres, cette libéralisation ayant été en 1980 progressivement étendue aux prestations de services.

TOUTES LES STATISTIQUES SONT DISPONIBLES SUR WWW.ISPF.PF