



n août 2006, le déficit commercial polynésien cumulé depuis janvier

demeure élevé, à 91 milliards de F.CFP (+3,3 % en un an).

Toujours plus de touristes viennent visiter la Polynésie française. L'offre de sièges dans les avions et de chambres dans les hôtels augmente plus rapidement.

En un an, les salaires ont progressé de 2,6 %, ce qui correspond à la prime à l'emploi appliquée au 1^{er} janvier 2006.

L'indice des prix recule de 0,5 %.

Commerce extérieur

Importations et exportations*

Unité :	Août			Cumul depuis janvier		
	2006	2005	Variation	2006	2005	Variation
	millions de F.CFP			millions de F.CFP		
			%			%
Importations civiles (valeur CAF)	13 320,4	13 386,0	-0,5	102 137,0	99 995,9	+2,1
dont :						
Biens d'équipement	2 039,1	2 254,2	-9,5	19 245,5	21 276,4	-9,5
Biens intermédiaires	3 260,3	3 567,5	-8,6	24 134,2	23 583,3	+2,3
Produits des industries agro-alimentaires	2 433,3	2 620,1	-7,1	18 033,5	18 088,1	-0,3
Biens de consommation	2 499,7	2 259,3	+10,6	16 901,6	16 334,6	+3,5
Produits énergétiques	1 660,4	1 180,2	+40,7	12 814,6	9 344,4	+37,1
Exportations locales (valeur FAB)	1 242,5	1 230,0	+1,0	10 507,0	11 316,2	-7,2
dont :						
Produits perliers (a)	925,1	945,1	-2,1	8 087,5	8 587,1	-5,8
dont : Perles de culture brutes	881,8	889,2	-0,8	7 388,9	8 165,9	-9,5
Nono	132,4	63,4	+108,8	867,8	887,4	-2,2
Poisson	47,6	18,6	+155,4	276,7	222,0	+24,6
Nacre	17,7	36,0	-51,0	237,0	224,2	+5,7
Vanille	24,2	5,0	+380,2	99,5	102,0	-2,5
Monoï	1,3	18,0	-92,9	105,9	102,4	+3,4

(a) : comprend les perles de culture brutes, les keshis, les demi-perles de culture brutes ou travaillées ou mabe, les autres perles de culture brutes ou travaillées et les ouvrages en perles fines ou de culture

* : données mises à jour le 4 septembre 2006

Sources : Service des Douanes - ISPF

Au mois d'août 2006, les importations reculent légèrement en glissement annuel, tandis que les exportations se redressent, après un net repli en juillet.

Malgré cela, le déficit commercial cumulé depuis janvier continue de se creuser (91 milliards, +3,3 % sur un an). Le taux de couverture s'établit à 10,3 % sur la période de janvier à août 2006.

En août, la valeur des importations de produits énergétiques progresse de 41 %, entraînée par la hausse des prix du carburant. Le coût de ce poste depuis janvier s'élève à 12,8 milliards de F.CFP, soit 37 % de plus que l'année passée.

La valeur des achats en biens de consommation a elle aussi augmenté sur un an (+10,6 %), et s'élève à 2,5 milliards de F.CFP, soit le niveau mensuel le plus élevé en 2006.

Ces hausses ont été largement compensées par le recul des autres produits importés.

Le mois d'août a été calme dans l'industrie ; les importations de biens d'équipement et de biens intermédiaires ont été moins nombreuses que les mois précédents, tant en valeur qu'en volume. Ce repli est encore plus net sur un an. La Polynésie française a, en effet, importé de nombreux biens d'équipement exceptionnels durant l'année 2005 (avions, bateaux). Au final, le cumul depuis janvier des importations de bien d'équipement recule de 9,5 % en valeur et de 27,4 % en volume, et celui des biens intermédiaires augmente de 2,3 % en valeur mais recule de 8 % en volume.

Les exportations locales d'août 2006 se chiffrent à 1,2 milliard de F.CFP (+1 % sur un an). Cette quasi-stagnation résulte d'évolutions disparates des différents produits vendus. Sur les huit premiers mois de l'année, les exportations sont en recul de 7 % en lien direct avec la faiblesse relative des exports de perles.

Les exportations de perles de culture brutes en août sont du même niveau qu'il y a un an, en valeur, tandis que les volumes exportés reculent de 7,4 %. Ainsi le prix au gramme remonte à 1 577 F.CFP (+7,3 % sur un an). En cumul depuis janvier, la valeur des ventes de perles accuse un retard de 9,5 % par rapport à la même période en 2005.

Les exportations de poisson sont en forte hausse, au regard d'un mois d'août 2005 catastrophique ; les valeurs et volumes exportés ont triplé en un an. En cumul depuis janvier, le poisson affiche de bons résultats puisque les ventes ont augmenté de 24,6 % sur un an.

N° 10/2006

Directeur de la publication :
Serge CONTOUR

Rédactrice en chef :
Patricia ANNEVILLE

Auteur de la publication :
Claire TALVARD

Maquettage : Yrida DOMINGO

Flashage : SCOOP

Impression : STPmultypress

Vente et abonnements : 47 34 42

Prix du numéro :

En Polynésie française : 700 F.CFP

Hors Polynésie française : 1 300 F.CFP

Abonnement :

En Polynésie française : 7 000 F.CFP

Hors Polynésie française : 14 200 F.CFP

Dépôt légal : Novembre 2006

ISSN 0293 - 2547

© ISPF 2006

B.P. 395 - 98 713 Papeete - Tahiti

Tél. : (689) 47 34 34 / Fax : (689) 42 72 52

E-mail : ispf@ispf.pf / Site web : www.ispf.pf



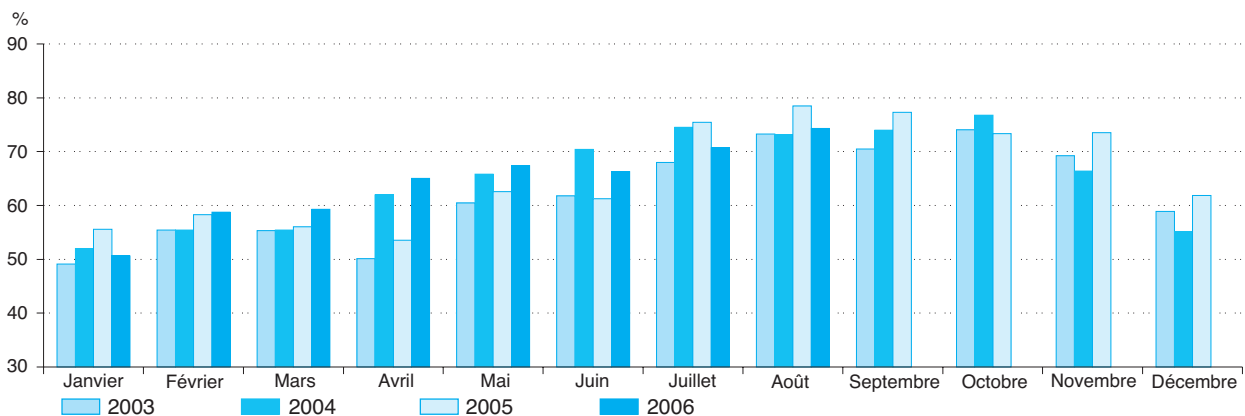
INSTITUT
STATISTIQUE
DE LA
POLYNÉSIE
FRANÇAISE

Après un mois d'août 2005 difficile, le nono et la vanille connaissent eux aussi de fortes hausses en rythme annuel. En revanche, si le prix du nono au kilo (en moyenne depuis janvier) ne cesse d'augmenter (282 F.CFP, tarif record sur la période), celui de la vanille est en repli depuis 2004, où il affichait 33 700 F.CFP le kilo, contre 19 100 F.CFP cette année.

Enfin, la nacre et le monoï sont en repli sur un an. Toutefois, ces deux produits continuent d'enregistrer d'excellentes performances, en cumul depuis janvier ; les valeurs exportées sont en hausse, ainsi que le prix moyen au kilo (1 100 F.CFP pour le monoï, et 160 F.CFP pour la nacre, meilleurs scores depuis plusieurs années).

Tourisme

Taux d'occupation des grands hôtels



Source : Conseil des Professionnels de l'Hôtellerie

Selon les chiffres de l'aviation civile, le nombre de passagers¹ transportés en août 2006 est en hausse de 5,3 % sur un an (69 000 personnes contre 65 600 en août 2005). Cette augmentation conjuguée à une hausse moins rapide du nombre de sièges offerts (+1,6 %), permet une amélioration du coefficient moyen de remplissage qui progresse de 2,6 points en rythme annuel, à 71,5 %. Ce sont les faisceaux vers Sydney, New York, le Japon et Nouméa, qui ont le plus progressé en un an (respectivement +67,7 %, +54,9 %, +15,8 %, +10,8 % de passagers).

De janvier à août, ce sont 503 700 passagers qui ont été transportés par les compagnies aériennes passant par l'aéroport de Tahiti-Faa'a, soit 38 400 personnes en plus qu'en 2005 (+8,2 %), sur la même période. Parallèlement, le nombre de sièges offerts a progressé beaucoup plus vite (+12 %), entraînant ainsi le coefficient moyen de remplissage à la baisse (67,7 %, soit 2,4 points).

L'évolution de l'offre concerne les nouvelles dessertes mises en place en juillet 2005 vers New York et Sydney. Elles représentent 16 000 sièges supplémentaires comptabilisés chaque mois cette année. Sans ces rotations, l'offre des compagnies (de janvier à août) aurait stagné sur un an (-0,6 %), le nombre de passagers augmenté de 1,8 %, et le coefficient moyen de remplissage aurait été quasiment stable.

Le taux de remplissage moyen des 16 hôtels du Conseil des Professionnels de l'Hôtellerie est de 74,3 % au mois d'août 2006. Il s'améliore par rapport au mois précédent, mais demeure à un niveau inférieur à août 2005 (78,4 %). Cette baisse est toujours due à une offre en chambres qui progresse plus vite que les ventes ; on dénombre 4 hôtels supplémentaires ouverts par rapport à la même période en 2005, soit 21 600 chambres disponibles supplémentaires (+81 %), et 13 700 chambres vendues (+65,3 %).

¹ Les statistiques de l'aviation civile permettent de connaître le nombre de passagers qui fréquentent l'aéroport international de Tahiti-Faa'a. Au regard d'une escale, le terme « passager » désigne toute personne qui embarque ou qui débarque. Aussi, pour éviter toute confusion dans les chiffres, précisons que notre étude ne concerne que les passagers qui embarquent à Tahiti-Faa'a, hors transit.

Entreprises

En août 2006, le nombre d'entreprises (du champ ICS) inscrites au R.T.E. est de 19 367 unités (+33 sur un mois, +729 sur un an).

De juillet à août 2006, le nombre de créations recule de 9 unités. Seul le secteur du commerce augmente ses inscriptions (+17), pendant que l'industrie, la construction et les services ralentissent leur rythme, après un mois de juillet particulièrement créateur.

Parallèlement, les radiations augmentent de 13 unités sur un mois, résultat d'une hausse dans les services (+10), l'industrie (+6), le commerce (+2), et d'une baisse dans la construction (-5).

Au final, ces deux indicateurs ont inversé leur tendance par rapport à juillet, diminuant ainsi le solde net de créations qui passe de 55 en juillet à 33 en août.

Sur un an, les créations sont particulièrement nombreuses pour un mois d'août (+20,8 %, 31 créations de plus), essentiellement sous l'impulsion du commerce (+67 %, +22) qui n'avait pas enregistré autant de créations depuis mars 2001.

Quant aux radiations elles augmentent aussi sur un an (+14 %, 18 radiations en plus qu'en août 2005), entraînées par l'industrie (+56,3 %, +9) et le commerce (+39,3 %, +11).

Créations et radiations (selon la nomenclature ICS*)

Unité :	Entreprises actives au 31/08/2006*	Août 2006		Taux moyen depuis janvier	
		Créations	Radiations	Créations	Radiations
	nombre	nombre	nombre	%	%
Industries extractives	32	0	0	0,0	0,0
Industries manufacturières	2 918	28	25	0,8	0,8
Production et distribution d'électricité, de gaz et d'eau	23	0	0	0,0	0,0
Construction	3 088	22	19	0,8	0,8
Commerce, réparations automobile et d'articles domestiques	4 942	55	39	0,8	0,7
Hôtels et restaurants	1 553	14	11	0,7	0,7
Transports et communications	984	5	2	0,7	0,2
Activités financières	134	0	2	1,3	0,0
Immobilier, locations et services aux entreprises	2 438	14	13	0,8	0,7
Éducation	476	10	3	1,1	1,0
Santé et action sociale	965	14	6	1,2	0,6
Services collectifs, sociaux et personnels	1 814	18	27	0,9	0,9
Total champs ICS*	19 367	180	147	0,9	0,8

* : Entreprises comprenant au moins une personne

Source : ISPF - RTE

** : le champ ICS comprend l'ensemble des secteurs marchands de l'industrie, de la construction, du commerce et des services.

Emploi et marché du travail

Salaire moyen des emplois-salariés* déclarés à la CPS**

Unité :	Année 2006			Variation
	Janvier	Février	Mars	Mars 2006/2005
	F.CFP	F.CFP	F.CFP	%
Primaire	138 104	142 085	145 654	4,8
Pêche	103 808	149 999	150 262	17,3
Pisciculture, aquaculture	145 819	150 651	153 512	4,5
Autres activités de l'agriculture	124 674	122 611	127 130	4,5
Industrie	245 500	231 648	236 334	3,8
Construction	167 705	165 417	170 683	3,0
Tertiaire	238 234	239 095	236 699	2,7
Hôtellerie	171 478	174 385	171 978	5,0
Restauration	142 635	140 086	143 142	2,5
Autres activités du secteur tertiaire	249 663	250 521	248 029	2,7
Salaires moyens totaux	228 698	228 007	226 963	2,6

* : Un emploi-salarié est un emploi déclaré à la CPS par l'employeur - un même salarié peut cumuler plusieurs emplois-salariés pour une même période.

** : Données de la Caisse de Prévoyance Sociale, mises à jour au 29 septembre 2006

Sources : CPS, ISPF

À la fin du premier trimestre 2006, parallèlement à la progression de 3,5 % des effectifs, le salaire moyen est en hausse de 2,6 % en glissement annuel (+5 800 F.CFP). La mise en place de la prime à l'emploi de 6 000 F.CFP, au 1^{er} janvier 2006, y est pour beaucoup.

Cette augmentation se constate dans tous les secteurs, allant de +2,7 % dans le tertiaire, à +4,8 % dans le primaire.

Dans le secteur primaire, les effectifs ont augmenté de 110 personnes, et le salaire moyen augmente de 6 600 F.CFP sur un an. Dans les activités de la pêche, la hausse est essentiellement liée au changement d'activité principale d'une entreprise (passée de la pêche à la pisciculture en février 2006), et dont les salariés affichaient de faibles revenus.

Seules les activités de cultures fruitières enregistrent une baisse du salaire moyen de 12,5 % sur un an (84 800 F.CFP).

Le salaire moyen dans l'industrie est en hausse de 3,8 % sur un an (+8 700 F.CFP), nettement entraîné par l'augmentation de 5,1 % du salaire dans la production et distribution d'électricité, de gaz et d'eau (19 000 F.CFP sur un an).

La construction, dont les effectifs ont augmenté de 12 % sur un an, accroît son salaire moyen de 3 % sur la même période. Cette évolution est très disparate selon les activités : +5,5 % dans les Travaux Publics (+10 700 F.CFP), +3,9 % dans le Gros œuvre (+5 500 F.CFP), et seulement +0,7 % dans le Second œuvre (+1 200 F.CFP)

Enfin dans le tertiaire, qui regroupe 80 % de la population salariée déclarée à la Caisse de Prévoyance Sociale (CPS), l'augmentation des effectifs de 1 400 personnes sur un an (+2,7 %) est accompagnée d'une hausse de 2,7 % du salaire moyen (+6 200 F.CFP).

Dans les activités des ménages, la croissance des rémunérations est la plus forte sur un an (+18,7 %, +9 600 F.CFP). Viennent ensuite les hôtels et restaurants (+4,2 %, +6 500 F.CFP), et l'administration publique (+4 %, +10 900 F.CFP).

Indice des prix

Indice des prix à la consommation						
Unité :	Août			Variation		
	2006	2005	Sur 1 mois	Depuis le 1 ^{er} janvier	Glissement sur 12 mois	
	valeur	valeur	%	%	%	
Indice général	105,0	101,5	-0,5	+1,6	+3,4	
Alimentation	109,5	105,0	+0,2	+1,9	+4,3	
Produits manufacturés	101,3	97,7	-0,2	+2,3	+3,8	
Services	105,8	103,1	-1,2	+0,8	+2,6	

Source : ISPF - Indice des prix (Base 100 août 2003)

L'indice des prix à la consommation est en recul de 0,5 % en août 2006, une baisse sensiblement identique à celle mesurée en août 2005. La baisse des prix des services (-1,2 %) conjuguée à celle des produits manufacturés (-0,2 %) est prépondérante face à l'augmentation des prix des produits alimentaires (+0,2 %). L'indice progresse de 1,6 % depuis janvier et de 3,4 % en glissement sur douze mois.

L'augmentation des prix des produits alimentaires est le fruit d'un renchérissement des laits et fromages (+1,6 %), des produits de la pêche (+1,0 %) et des fruits (+0,8 %). Les boissons, alcoolisées ou non, sont en légère augmentation (+0,2 %). L'impact des taxes pesant sur les alcools et les boissons sucrées semble absorbé, les stocks étant presque entièrement renouvelés. Les baisses des prix des viandes de boucherie (-0,9 %) et des légumes (-0,2 %) atténuent légèrement la tendance générale.

La baisse des prix des produits manufacturés intervient à la fois dans l'habillement et les articles textiles (-0,4 %) et dans les autres produits manufacturés (-0,1 %). Les prix des articles de papeterie baissent de 2,8 %, ceux des articles électro-acoustiques de 1,6 %. Après plusieurs mois d'augmentation, les prix des tabacs sont en léger recul de 0,2 %.

La baisse des tarifs des services résulte principalement du retour à la moyenne saison touristique. Ainsi, la baisse des tarifs des transports publics (-11,6 %) est le fait des changements tarifaires des transports internationaux. Les augmentations des tarifs des hôtels, restaurants cantines (+0,3 %) ou des consommations dans les bars (+0,7 %) découlent pour partie de l'établissement des nouvelles grilles tarifaires de rentrée.

repères

Indicateurs du budget territorial						
Unité :	Cumul depuis janvier			Taux de réalisation par rapport aux prévisions budgétaires		
	Août	2006	Variation 2006 / 2005	Août	2006	2005
	millions de F.CFP		%	%	%	
Impôts collectés	15 202	20,9	47,4	40,7		
Impôts sur les sociétés	5 751	-12,2	28,1	32,0		
Impôts sur les transactions	2 167	2,8	51,0	64,9		
Autres taxes	7 284	86,3	99,8	55,0		

Source : Service des Contributions

Indicateurs monétaires						
Unité :	Cours moyen des changes			Cours moyen des changes		
	Juin	2006	2005	Août	2006	2005
	millions de F.CFP			F.CFP	F.CFP	
Masse monétaire (M3)	328 714	301 756		Dollar US	93,19	96,99
dont : dépôts à vue	130 286	114 932		100 Yen	80,35	87,74
comptes sur livrets	75 694	78 956		Dollar AUS	71,06	73,91
dépôts à terme	96 855	74 382		Dollar NZ	59,12	67,51
				Euro	119,33	119,33
Concours de caractère bancaire	387 040	354 348		Taux de base bancaire (01/10/2004)		7,40 %

Sources : IEOM - Banque de Polynésie

Indice et index			
	Août	2006	2005
Indice général des prix à la consommation		105,0	101,5
Index BTP01		1,117	1,094
Index TPP01		1,080	1,027

Source : ISPF - Indice des prix (Base 100 août 2003) - BTP01 (Base 1 août 2001), TPP01 (Base 1 avril 2003)

cadrages

PIB 2003* (millions F.CFP)	499 900	Population estimée au 1^{er} janvier 2006	256 200
PIB par habitant 2003* (F.CFP)	2 032 114	Nombre de naissances 2005	4 467
SMIG horaire au 01/01/2006 (F.CFP)	775,15	Nombre de décès 2005	1 265
		Taux de chômage (recensement de novembre 2002)	11,7 %

* : comptes semi-définitifs

Sources : ISPF - JOPF