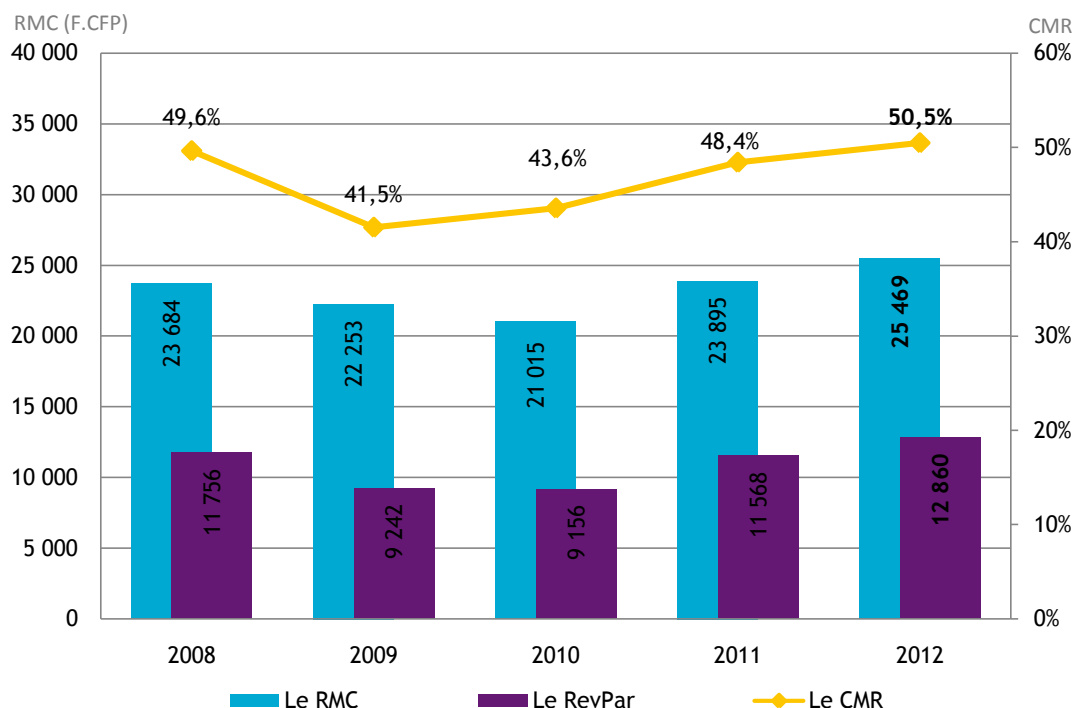


## FRÉQUENTATION HÔTELIÈRE HÔTELLERIE INTERNATIONALE

En juin 2012, les indicateurs de gestion progressent avec un taux moyen de remplissage (CMR) qui s'élève à 57,5 %, en hausse de 1,6 point par rapport à juin 2011 et un prix moyen en hausse de 6 % à 29 500 F.CFP. Cette hausse du CMR s'explique par l'augmentation du nombre de chambres vendues en juin (+ 1 %) et un recul plus marqué de l'offre (- 2 %). Ainsi, le revenu par chambre disponible progresse de 9 % à 17 000 F.CFP par rapport à juin 2011. Sur le premier semestre, le coefficient moyen de remplissage est de 50,5 %, en hausse de 2,1 points par rapport à la même période en 2011.

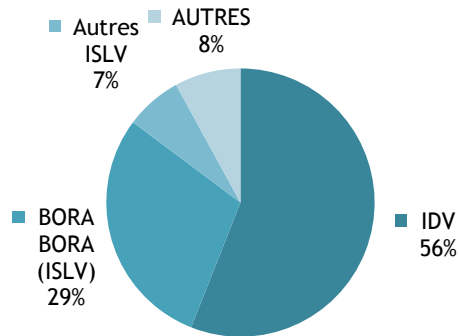
### INDICATEURS DE GESTION EN CUMUL DEPUIS JANVIER



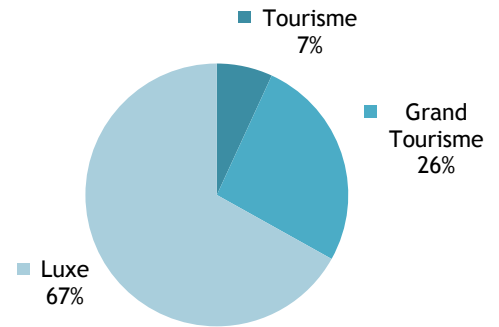
INSTITUT  
DE LA  
STATISTIQUE  
DE LA  
POLYNÉSIE FRANÇAISE

CAPACITÉ HÔTELIÈRE : 86 973 CHAMBRES OFFERTES À LA LOCATION

RÉPARTITION PAR SUBDIVISION



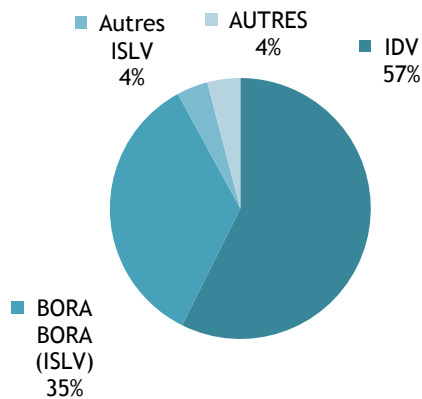
RÉPARTITION PAR CLASSE



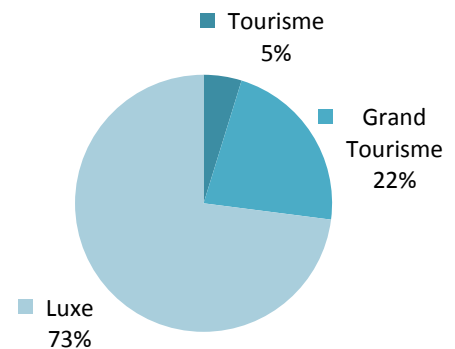
Source: ISPF - Enquête de Fréquentation Hôtelière (EFH)

BILAN DE L'HÔTELLERIE : 50 026 CHAMBRES VENDUES

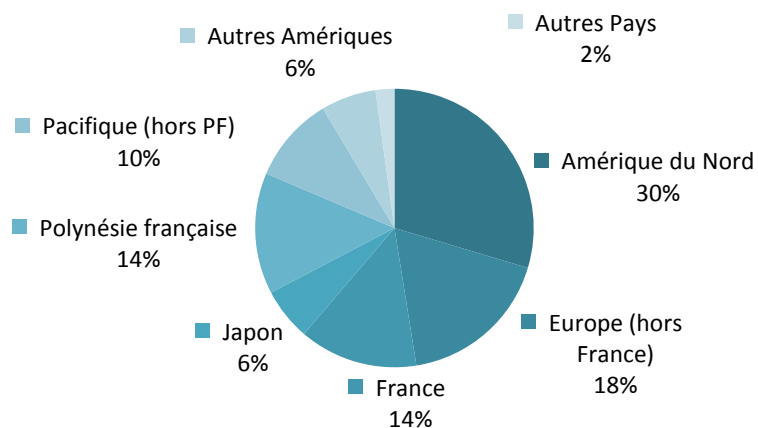
RÉPARTITION PAR SUBDIVISION



RÉPARTITION PAR CLASSE



RÉPARTITION PAR PAYS DE RÉSIDENCE



Source: ISPF - Enquête de Fréquentation Hôtelière (EFH)

## RÉPARTITION DES CHAMBRES VENDUES PAR SUBDIVISION ET PAR CLASSE

		JUIN-11	MARS-12	AVR-12	MAI-12	JUIN-12	VARIATION 2011/2012
Unité:		nombre	nombre	nombre	nombre	nombre	%
<b>IDV</b>		<b>28 934</b>	<b>26 642</b>	<b>26 490</b>	<b>29 195</b>	<b>28 696</b>	<b>-0,8%</b>
	Tourisme	1 629	1 709	1 914	1 954	1 717	5,4%
	Grand Tourisme	7 325	6 243	6 521	7 352	7 213	-1,5%
	Luxe	19 980	18 690	18 055	19 889	19 766	-1,1%
<b>ISLV</b>		<b>18 226</b>	<b>14 609</b>	<b>16 928</b>	<b>20 975</b>	<b>19 289</b>	<b>5,8%</b>
	Tourisme	427	304	311	434	363	-15,0%
	Grand Tourisme	2 988	2 646	3 220	3 502	2 887	-3,4%
	Luxe	14 811	11 659	13 397	17 039	16 039	8,3%
<b>AUTRES Subdivisions</b>		<b>2 412</b>	<b>2 233</b>	<b>2 313</b>	<b>2 581</b>	<b>2 041</b>	<b>-15,4%</b>
	Tourisme	297	394	401	250	312	5,1%
	Grand Tourisme	829	1 253	1 199	1 339	1 029	24,1%
	Luxe	1 286	586	713	992	700	-45,6%
<b>TOTAL</b>		<b>49 572</b>	<b>43 484</b>	<b>45 731</b>	<b>52 751</b>	<b>50 026</b>	<b>0,9%</b>
	TOTAL Tourisme	2 353	2 407	2 626	2 638	2 392	1,7%
	TOTAL Grand Tourisme	11 142	10 142	10 940	12 193	11 129	-0,1%
	TOTAL Luxe	36 077	30 935	32 165	37 920	36 505	1,2%

Source: ISPF - Enquête de Fréquentation Hôtelière (EFH)

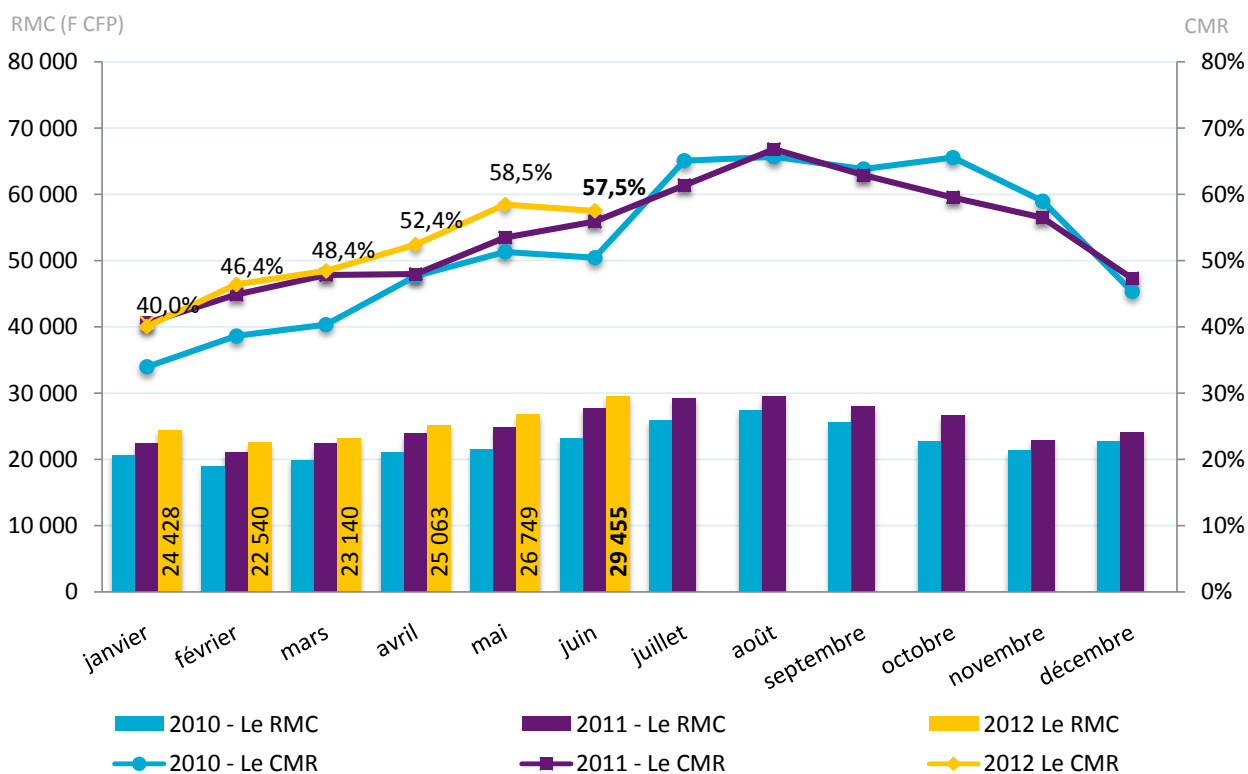
## INDICATEURS DE GESTION DE JUIN 2012

## CHIFFRES DU MOIS

Revenu moyen par chambre louée : 29 455 F CFP

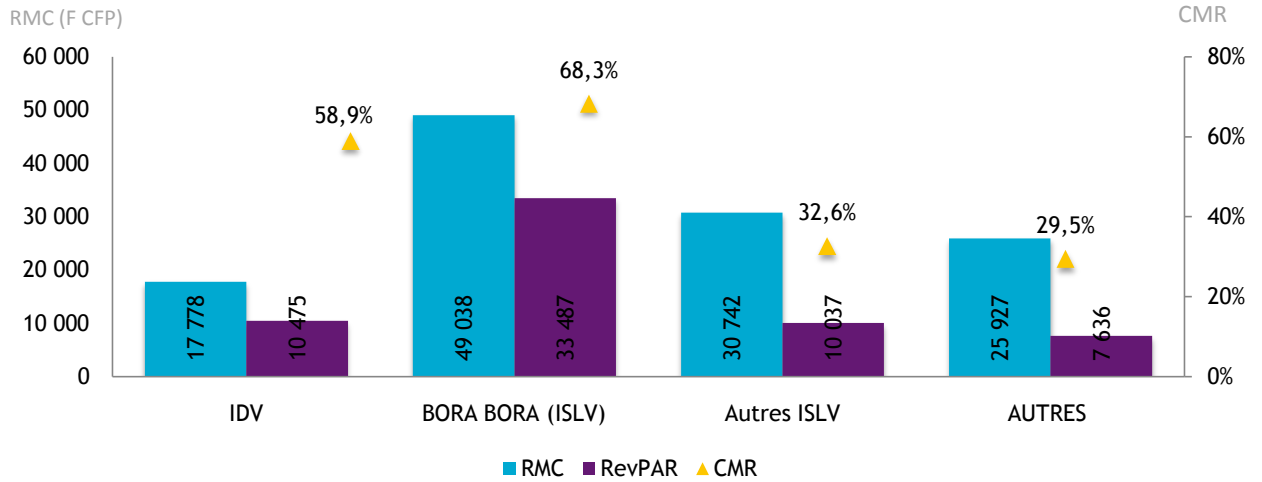
Revenu moyen par chambre disponible : 16 942 F CFP

Coefficient moyen de remplissage : 57,5%



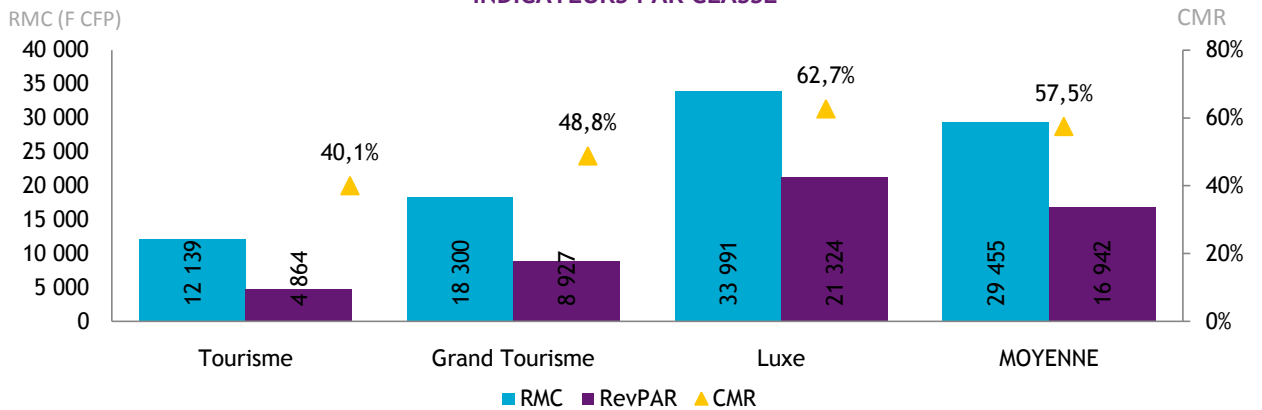
Source: ISPF - Enquête de Fréquentation Hôtelière (EFH)

INDICATEURS PAR SUBDIVISION



Source: ISPF - Enquête de Fréquentation Hôtelière (EFH)

INDICATEURS PAR CLASSE



Source: ISPF - Enquête de Fréquentation Hôtelière (EFH)

DÉFINITIONS

**Coefficient Moyen de Remplissage (CMR) :** Exprimé en pourcentage, il indique le niveau moyen de fréquentation d'un hébergement sur la période donnée. Il est obtenu en divisant le nombre de chambres vendues par le nombre de chambres offertes à la location.

**Le Revenu Moyen par Chambre louée (RMC) :** Le RMC reflète le prix moyen auquel est vendue une chambre sur une période donnée. Il est obtenu en divisant la Recette hébergement par le nombre de chambres vendues. Le RMC est exprimé hors taxes.

**Le Revenu Moyen par Chambre disponible (RevPar) :** Est obtenu en divisant la Recette hébergement par le nombre de chambres disponibles. Il peut également être obtenu en multipliant le RMC par le CMR. Il permet de mieux cerner les liens entre le remplissage et le prix de vente. Le RevPar est exprimé hors taxes.

**Luxe, Grand Tourisme ou Tourisme :** Correspond à une division par classe de l'hôtellerie internationale. La classe Luxe correspond aux hôtels 4 et 5 étoiles, le Grand Tourisme aux hôtels 3 étoiles et le Tourisme aux hôtels 2 étoiles.

TOUTES LES STATISTIQUES SONT DISPONIBLES SUR [WWW.ISPF.PF](http://WWW.ISPF.PF)