

conjoncture

24

TOURISME

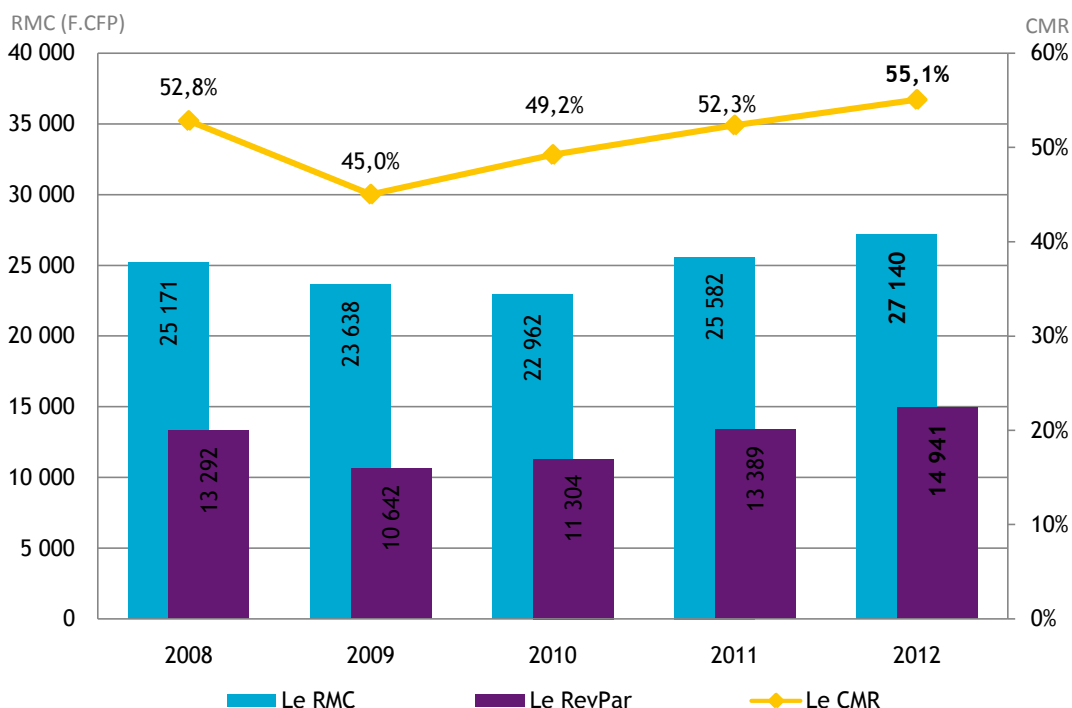
Août 2012

FRÉQUENTATION HÔTELIÈRE HÔTELLERIE INTERNATIONALE

Dans la continuité des résultats observés depuis le début de l'année, la fréquentation hôtelière en août 2012 augmente de 3,6 % par rapport à août 2011. La progression de la clientèle internationale (+4,7 %) compense le recul des ventes de nuitées vers la clientèle locale (-4 %).

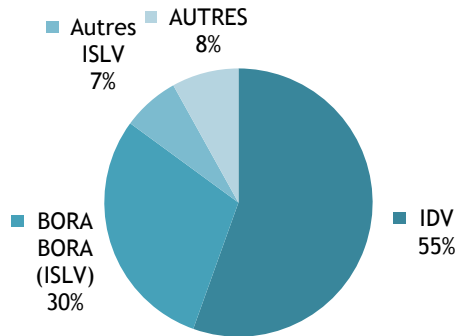
Cette hausse de fréquentation est plus forte dans les archipels éloignés (+19 % de nuitées vendues), dopée par la réouverture d'un hôtel de la gamme grand tourisme ce mois-ci. Le taux d'occupation des hôtels atteint 70,8 %, en hausse de 4 points par rapport à août 2011. Cette hausse du remplissage, combinée à l'augmentation de 7 % du prix moyen d'une chambre, a permis un bond de 13 % du revenu moyen par chambre disponible.

INDICATEURS DE GESTION EN CUMUL DEPUIS JANVIER

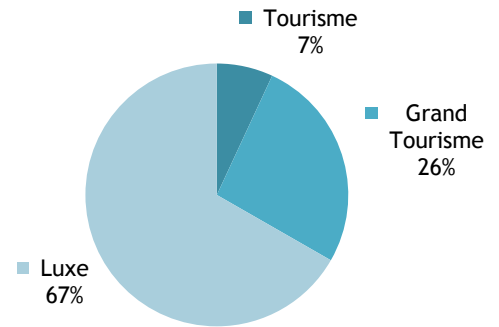


CAPACITÉ HÔTELIÈRE : 88 736 CHAMBRES OFFERTES À LA LOCATION

RÉPARTITION PAR SUBDIVISION



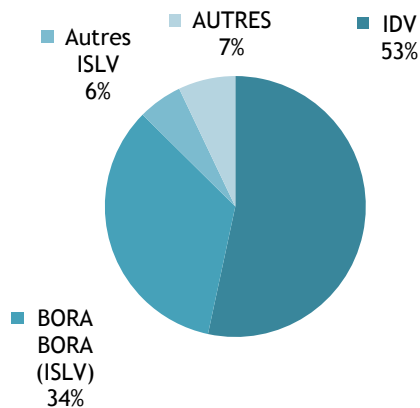
RÉPARTITION PAR CLASSE



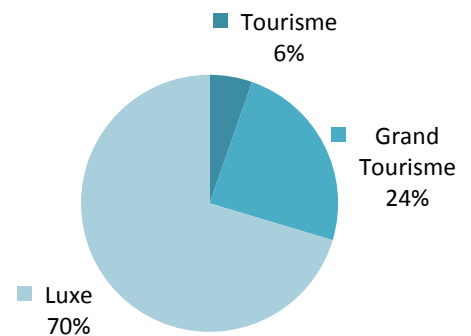
Source: ISPF - Enquête de Fréquentation Hôtelière (EFH)

BILAN DE L'HÔTELLERIE : 62 799 CHAMBRES VENDUES

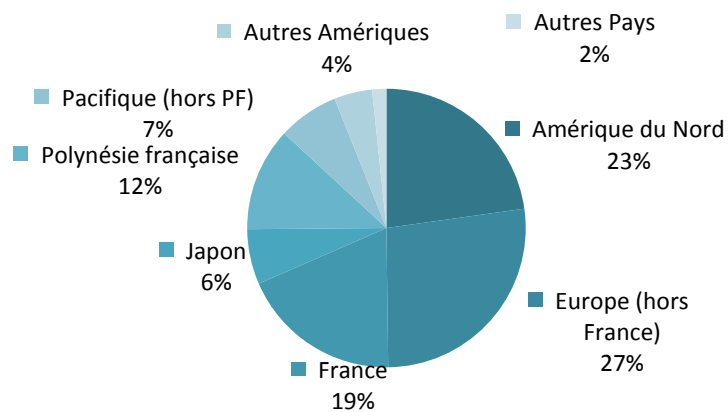
RÉPARTITION PAR SUBDIVISION



RÉPARTITION PAR CLASSE



RÉPARTITION PAR PAYS DE RÉSIDENCE



Source: ISPF - Enquête de Fréquentation Hôtelière (EFH)

RÉPARTITION DES CHAMBRES VENDUES PAR SUBDIVISION ET PAR CLASSE

		AOÛT-11	MAI-12	JUIN-12	JUIL-12	AOÛT-12	VARIATION 2011/2012
		Unité: nombre	nombre	nombre	nombre	nombre	%
IDV		32 703	29 195	28 696	33 725	33 513	2,5%
	Tourisme	2 262	1 954	1 717	2 213	2 343	3,6%
	Grand Tourisme	8 663	7 352	7 213	9 058	8 575	-1,0%
	Luxe	21 778	19 889	19 766	22 454	22 595	3,8%
ISLV		24 187	20 975	19 289	22 657	24 838	2,7%
	Tourisme	612	434	363	554	575	-6,0%
	Grand Tourisme	4 157	3 502	2 887	3 998	3 983	-4,2%
	Luxe	19 418	17 039	16 039	18 105	20 280	4,4%
AUTRES Subdivisions		3 731	2 581	2 041	3 057	4 448	19,2%
	Tourisme	602	250	312	270	458	-23,9%
	Grand Tourisme	1 394	1 339	1 029	1 791	2 673	91,8%
	Luxe	1 735	992	700	996	1 317	-24,1%
TOTAL		60 621	52 751	50 026	59 439	62 799	3,6%
	TOTAL Tourisme	3 476	2 638	2 392	3 037	3 376	-2,9%
	TOTAL Grand Tourisme	14 214	12 193	11 129	14 847	15 231	7,2%
	TOTAL Luxe	42 931	37 920	36 505	41 555	44 192	2,9%

Source: ISPF - Enquête de Fréquentation Hôtelière (EFH)

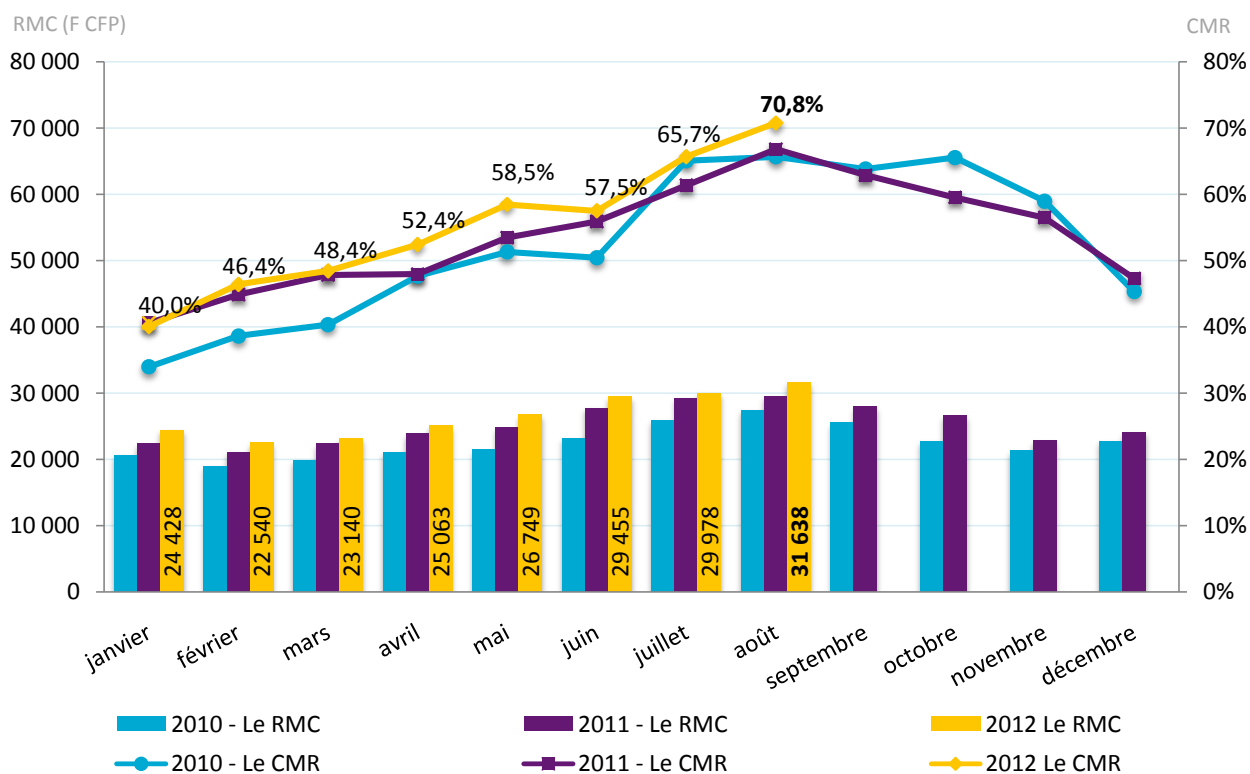
INDICATEURS DE GESTION D'AOÛT 2012

CHIFFRES DU MOIS

Revenu moyen par chambre louée : 31 638 F CFP

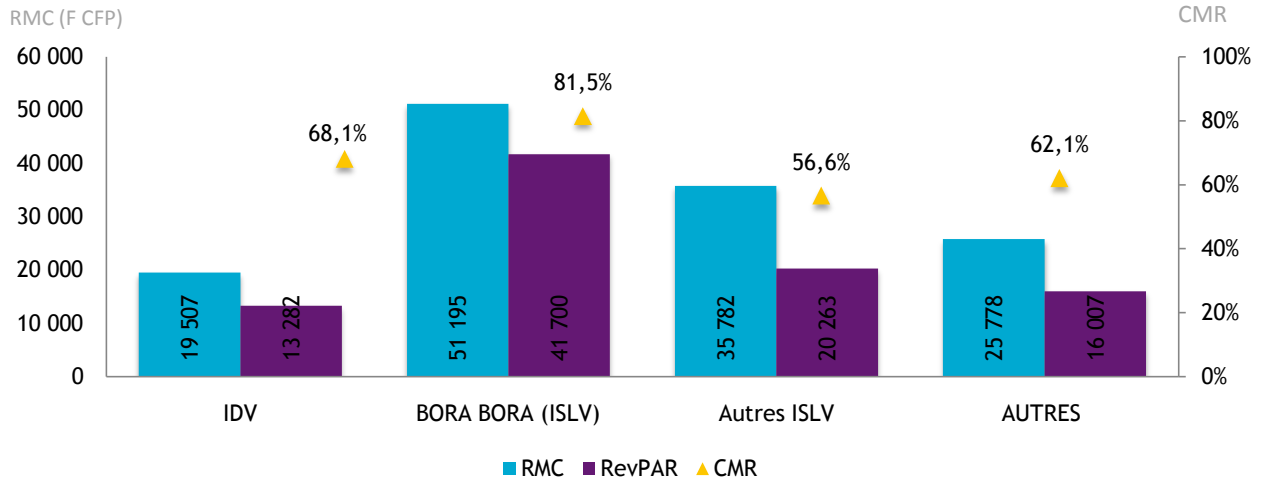
Revenu moyen par chambre disponible : 22 390 F CFP

Coefficient moyen de remplissage : 70,8%



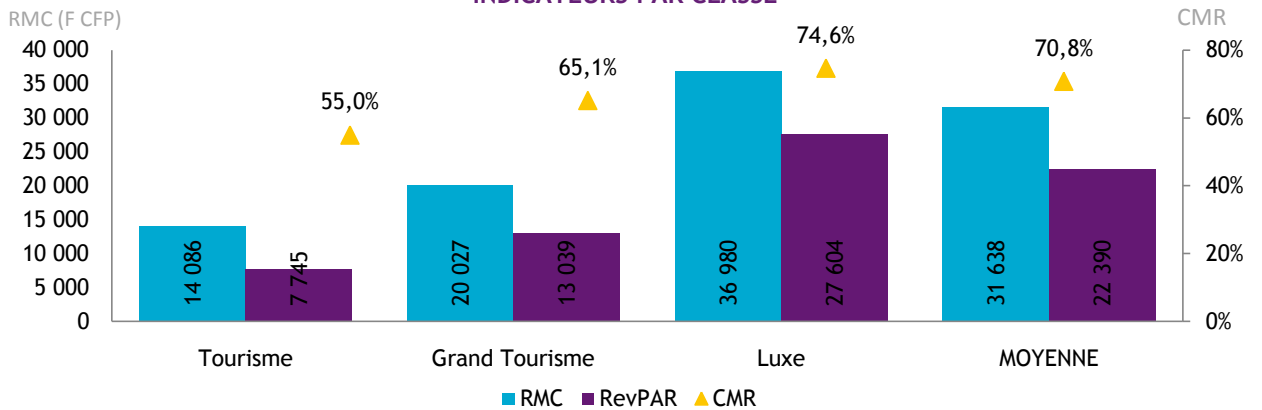
Source: ISPF - Enquête de Fréquentation Hôtelière (EFH)

INDICATEURS PAR SUBDIVISION



Source: ISPF - Enquête de Fréquentation Hôtelière (EFH)

INDICATEURS PAR CLASSE



Source: ISPF - Enquête de Fréquentation Hôtelière (EFH)

DÉFINITIONS

Coefficient Moyen de Remplissage (CMR) : Exprimé en pourcentage, il indique le niveau moyen de fréquentation d'un hébergement sur la période donnée. Il est obtenu en divisant le nombre de chambres vendues par le nombre de chambres offertes à la location.

Le Revenu Moyen par Chambre louée (RMC) : Le RMC reflète le prix moyen auquel est vendue une chambre sur une période donnée. Il est obtenu en divisant la Recette hébergement par le nombre de chambres vendues. Le RMC est exprimé hors taxes.

Le Revenu Moyen par Chambre disponible (RevPar) : Est obtenu en divisant la Recette hébergement par le nombre de chambres disponibles. Il peut également être obtenu en multipliant le RMC par le CMR. Il permet de mieux cerner les liens entre le remplissage et le prix de vente. Le RevPar est exprimé hors taxes.

Luxe, Grand Tourisme ou Tourisme : Correspond à une division par classe de l'hôtellerie internationale. La classe Luxe correspond aux hôtels 4 et 5 étoiles, le Grand Tourisme aux hôtels 3 étoiles et le Tourisme aux hôtels 2 étoiles.

TOUTES LES STATISTIQUES SONT DISPONIBLES SUR WWW.ISPF.PF