

## conjoncture

26

TOURISME

Septembre 2012

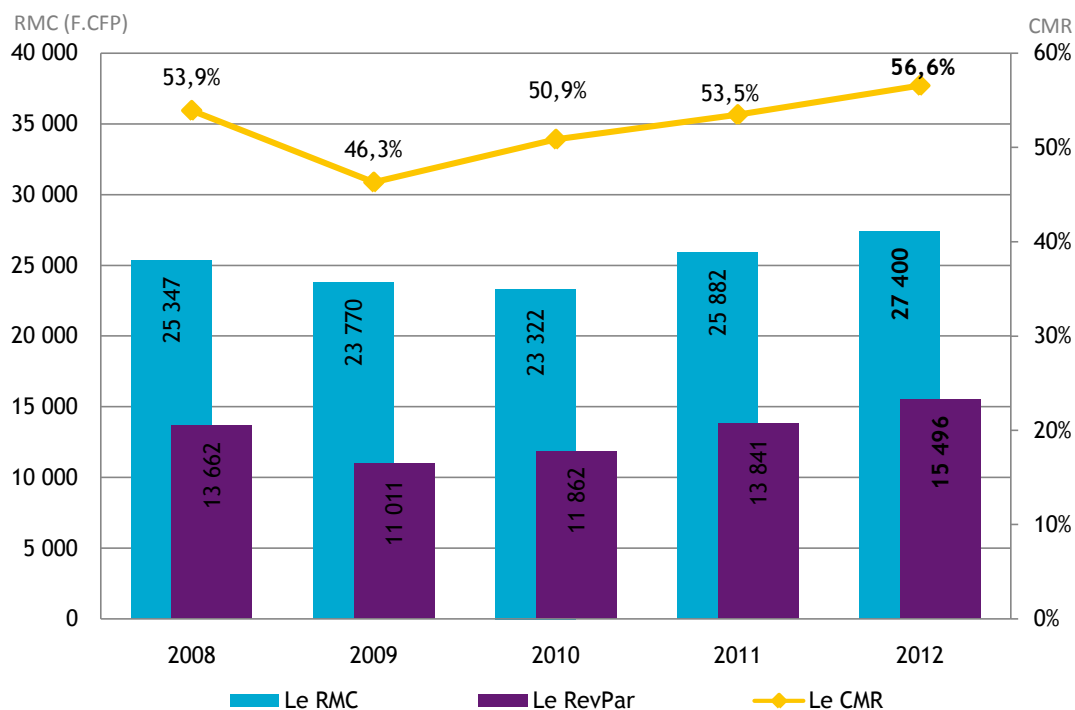
### FRÉQUENTATION HÔTELIÈRE HÔTELLERIE INTERNATIONALE

La progression du nombre de touristes en Polynésie française au mois de septembre 2012, par rapport à septembre 2011, conduit à une augmentation de 5,5 % de la fréquentation en hôtellerie internationale. Excepté la clientèle en provenance d'Europe (hors France) qui occupe 3 % de chambres en moins, toutes les clientèles progressent.

Cette hausse de fréquentation est plus importante dans les hôtels de classe grand tourisme (+16,1 %), et dans les archipels éloignés (+41,7 %). Ces résultats bénéficient, cette année, de la présence d'un hôtel de classe grand tourisme fermé en septembre 2011. Le taux moyen de remplissage des hôtels est de 68,7 %, en hausse de 5,8 points sur un an. Cette hausse cumulée à celle de 4 % du revenu moyen par chambre vendue se retrouve dans la progression du revenu par chambre disponible.

En cumul depuis janvier, le CMR s'établit à 56,6 %, en hausse de 3,1 points par rapport à l'année passée.

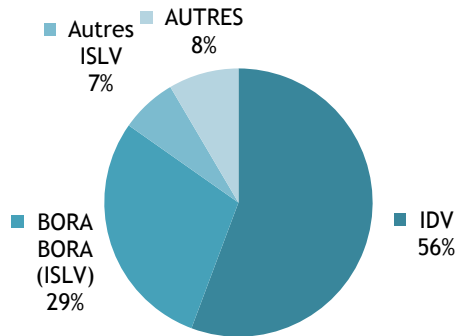
#### INDICATEURS DE GESTION EN CUMUL DEPUIS JANVIER



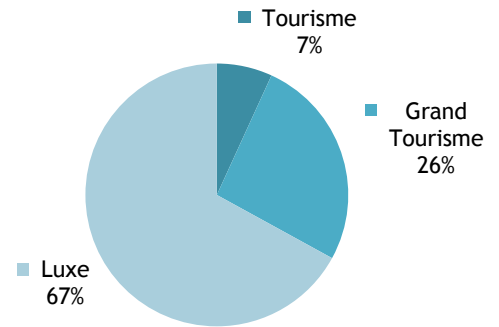
INSTITUT  
DE LA  
STATISTIQUE  
DE LA  
POLYNÉSIE FRANÇAISE

CAPACITÉ HÔTELIÈRE : 87 427 CHAMBRES OFFERTES À LA LOCATION

RÉPARTITION PAR SUBDIVISION



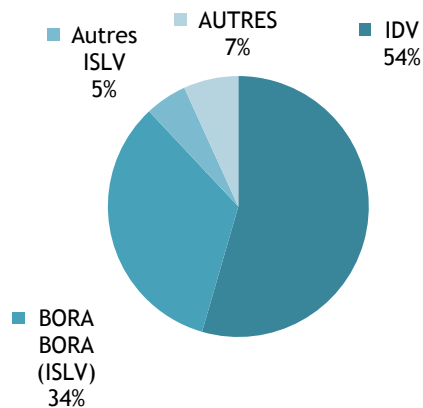
RÉPARTITION PAR CLASSE



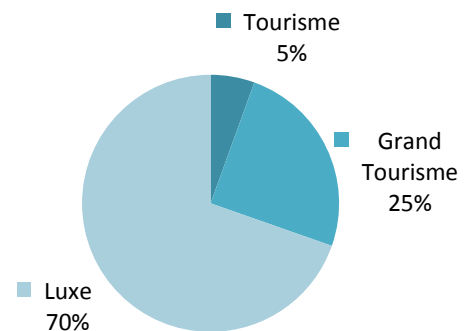
Source: ISPF - Enquête de Fréquentation Hôtelière (EFH)

BILAN DE L'HÔTELLERIE : 60 092 CHAMBRES VENDUES

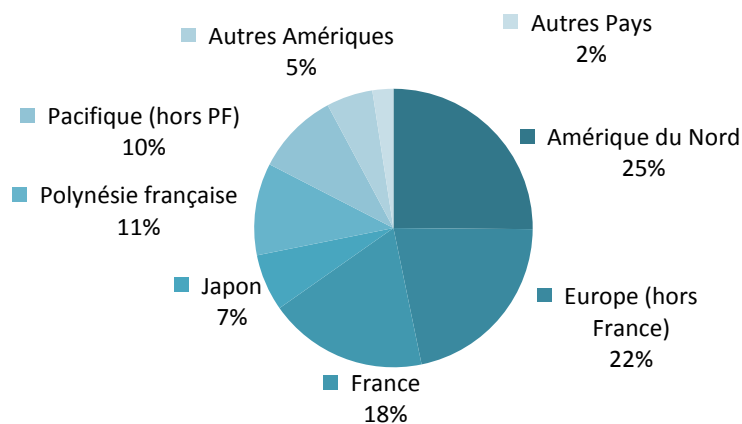
RÉPARTITION PAR SUBDIVISION



RÉPARTITION PAR CLASSE



RÉPARTITION PAR PAYS DE RÉSIDENCE



Source: ISPF - Enquête de Fréquentation Hôtelière (EFH)

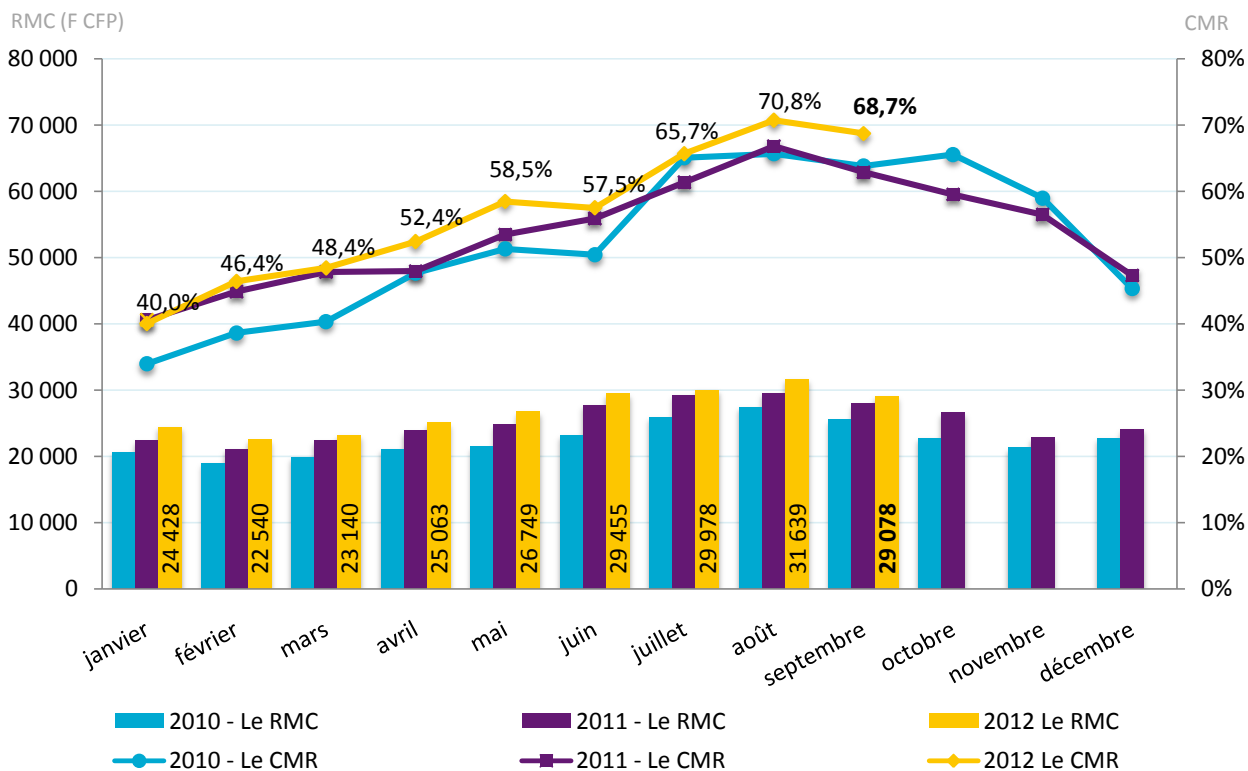
## RÉPARTITION DES CHAMBRES VENDUES PAR SUBDIVISION ET PAR CLASSE

		SEPT-11	JUIN-12	JUIL-12	AOÛT-12	SEPT-12	VARIATION 2011/2012
Unité:		nombre	nombre	nombre	nombre	nombre	%
<b>IDV</b>		<b>30 502</b>	<b>28 696</b>	<b>33 725</b>	<b>33 538</b>	<b>32 742</b>	<b>7,3%</b>
	Tourisme	1 976	1 717	2 213	2 343	2 315	17,2%
	Grand Tourisme	8 041	7 213	9 058	8 600	8 470	5,3%
	Luxe	20 485	19 766	22 454	22 595	21 957	7,2%
<b>ISLV</b>		<b>21 699</b>	<b>19 289</b>	<b>22 657</b>	<b>24 838</b>	<b>23 265</b>	<b>7,2%</b>
	Tourisme	521	363	554	575	541	3,8%
	Grand Tourisme	3 805	2 887	3 998	3 983	4 329	13,8%
	Luxe	17 373	16 039	18 105	20 280	18 395	5,9%
<b>AUTRES Subdivisions</b>		<b>2 883</b>	<b>2 041</b>	<b>3 057</b>	<b>4 448</b>	<b>4 085</b>	<b>41,7%</b>
	Tourisme	413	312	270	458	470	13,8%
	Grand Tourisme	1 005	1 029	1 791	2 673	2 126	111,5%
	Luxe	1 465	700	996	1 317	1 489	1,6%
<b>TOTAL</b>		<b>55 084</b>	<b>50 026</b>	<b>59 439</b>	<b>62 824</b>	<b>60 092</b>	<b>9,1%</b>
	TOTAL Tourisme	2 910	2 392	3 037	3 376	3 326	14,3%
	TOTAL Grand Tourisme	12 851	11 129	14 847	15 256	14 925	16,1%
	TOTAL Luxe	39 323	36 505	41 555	44 192	41 841	6,4%

Source: ISPF - Enquête de Fréquentation Hôtelière (EFH)

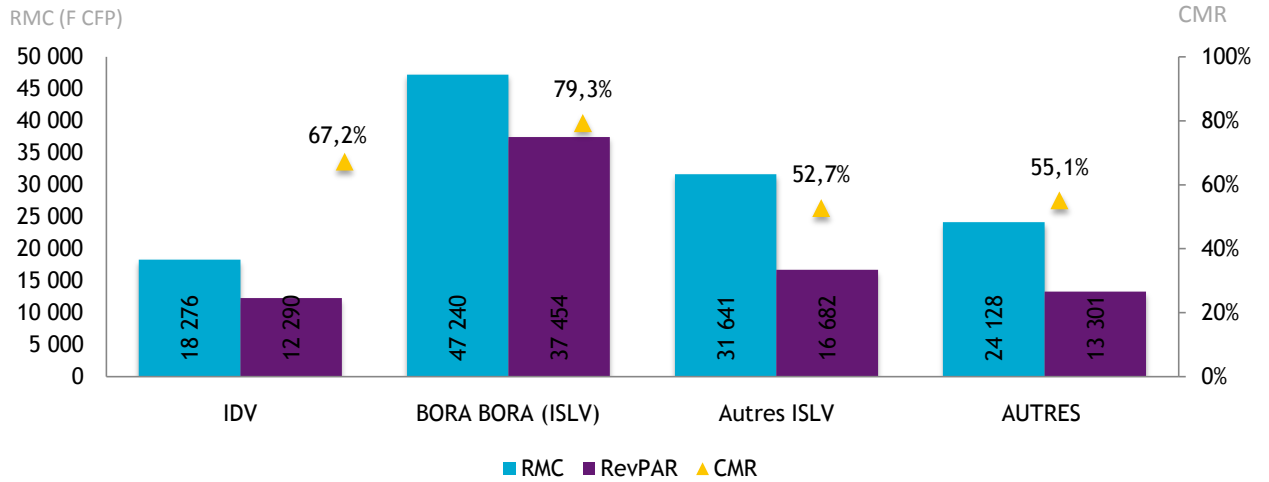
## INDICATEURS DE GESTION DE SEPTEMBRE 2012

## CHIFFRES DU MOIS

Revenu moyen par chambre louée : **29 078 F CFP**Revenu moyen par chambre disponible : **19 986 F CFP**Coefficient moyen de remplissage : **68,7%**

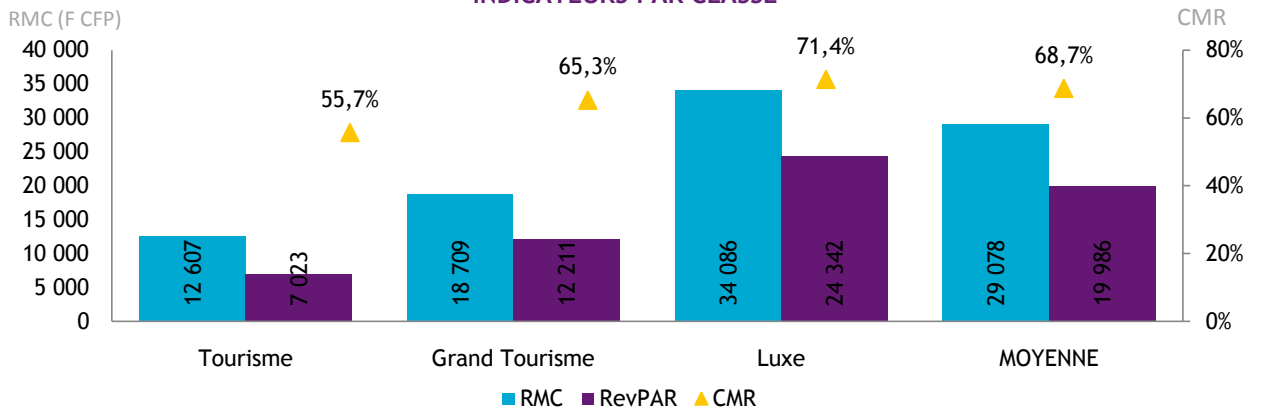
Source: ISPF - Enquête de Fréquentation Hôtelière (EFH)

INDICATEURS PAR SUBDIVISION



Source: ISPF - Enquête de Fréquentation Hôtelière (EFH)

INDICATEURS PAR CLASSE



Source: ISPF - Enquête de Fréquentation Hôtelière (EFH)

DÉFINITIONS

**Coefficient Moyen de Remplissage (CMR) :** Exprimé en pourcentage, il indique le niveau moyen de fréquentation d'un hébergement sur la période donnée. Il est obtenu en divisant le nombre de chambres vendues par le nombre de chambres offertes à la location.

**Le Revenu Moyen par Chambre louée (RMC) :** Le RMC reflète le prix moyen auquel est vendue une chambre sur une période donnée. Il est obtenu en divisant la Recette hébergement par le nombre de chambres vendues. Le RMC est exprimé hors taxes.

**Le Revenu Moyen par Chambre disponible (RevPar) :** Est obtenu en divisant la Recette hébergement par le nombre de chambres disponibles. Il peut également être obtenu en multipliant le RMC par le CMR. Il permet de mieux cerner les liens entre le remplissage et le prix de vente. Le RevPar est exprimé hors taxes.

**Luxe, Grand Tourisme ou Tourisme :** Correspond à une division par classe de l'hôtellerie internationale. La classe Luxe correspond aux hôtels 4 et 5 étoiles, le Grand Tourisme aux hôtels 3 étoiles et le Tourisme aux hôtels 2 étoiles.

TOUTES LES STATISTIQUES SONT DISPONIBLES SUR [WWW.ISPF.PF](http://WWW.ISPF.PF)