

conjoncture

04

TOURISME

Décembre 2012

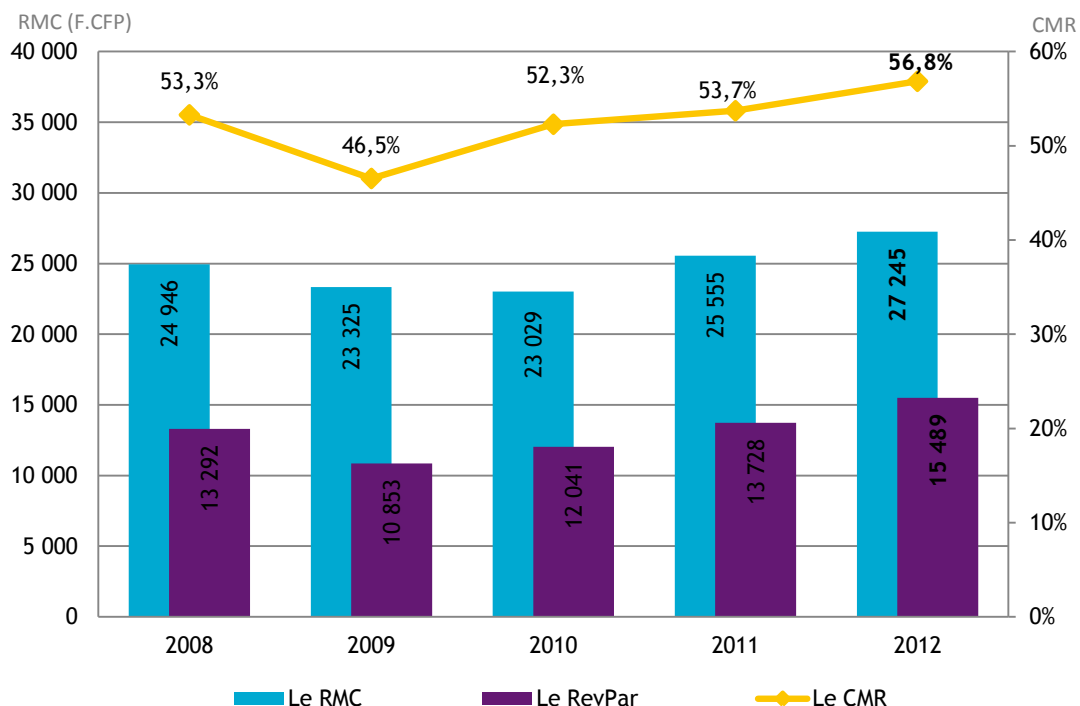
FRÉQUENTATION HÔTELIÈRE HÔTELLERIE INTERNATIONALE

En décembre 2012, le nombre de chambres vendues par les hôtels internationaux de Polynésie française est en hausse de 3 % par rapport à décembre 2011. Ce résultat s'explique par la hausse du nombre de nuitées étrangères vendues (+ 9 %), qui a compensé la contraction de la clientèle locale (-17 %).

Ce résultat, combiné à une réduction de 7 % de l'offre en chambre (fermeture définitive du Sofitel Tahiti et du Manihi Pearl Beach Resort) permet une hausse de 4,9 points du coefficient moyen de remplissage (CMR) qui s'élève à 52,2 % en décembre 2012.

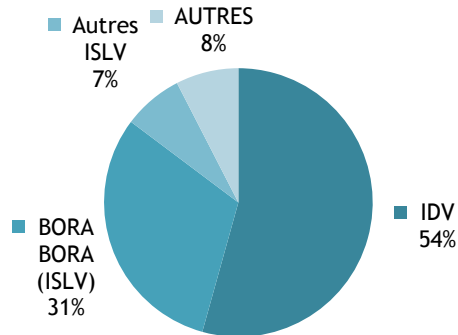
Les hôtels de la classe « luxe » sont les principaux bénéficiaires de cette croissance avec le CMR le plus élevé : 56 %, en hausse de 6,6 points.

INDICATEURS DE GESTION EN CUMUL DEPUIS JANVIER

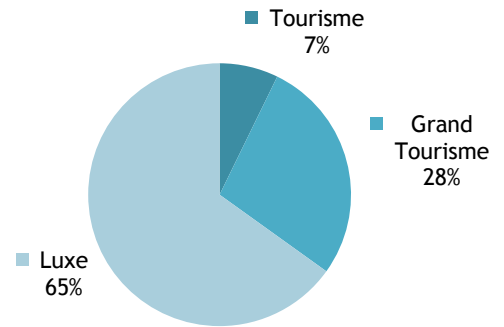


CAPACITÉ HÔTELIÈRE : 84 889 CHAMBRES OFFERTES À LA LOCATION

RÉPARTITION PAR SUBDIVISION



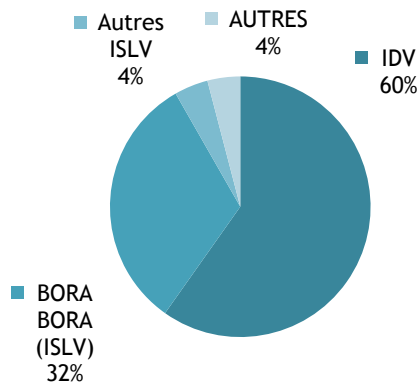
RÉPARTITION PAR CLASSE



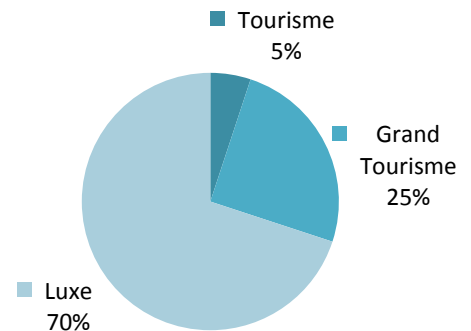
Source: ISPF - Enquête de Fréquentation Hôtelière (EFH)

BILAN DE L'HÔTELLERIE : 44 274 CHAMBRES VENDUES

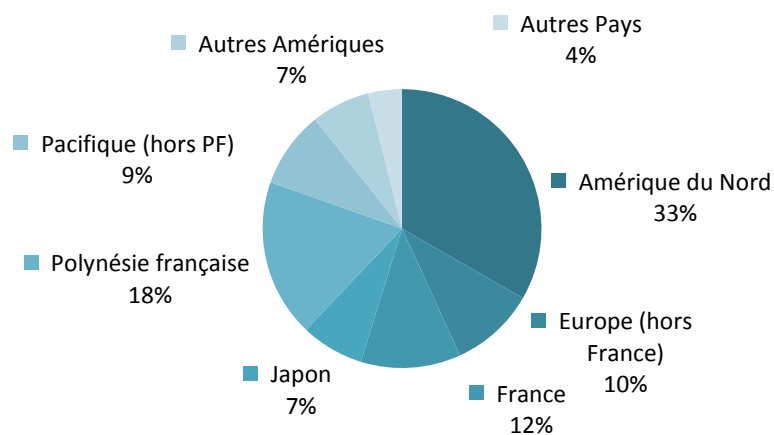
RÉPARTITION PAR SUBDIVISION



RÉPARTITION PAR CLASSE



RÉPARTITION PAR PAYS DE RÉSIDENCE



Source: ISPF - Enquête de Fréquentation Hôtelière (EFH)

RÉPARTITION DES CHAMBRES VENDUES PAR SUBDIVISION ET PAR CLASSE

		DÉC-11	SEPT-12	OCT-12	NOV-12	DÉC-12	VARIATION 2011/2012
Unité:		nombre	nombre	nombre	nombre	nombre	%
IDV		26 937	32 742	31 805	28 770	26 473	-1,7%
	Tourisme	1 815	2 315	2 241	1 971	1 767	-2,6%
	Grand Tourisme	6 484	8 470	8 094	7 987	7 525	16,1%
	Luxe	18 638	21 957	21 470	18 812	17 181	-7,8%
ISLV		14 081	23 265	23 202	19 786	16 001	13,6%
	Tourisme	301	541	421	340	283	-6,0%
	Grand Tourisme	2 325	4 329	4 218	3 382	2 303	-0,9%
	Luxe	11 455	18 395	18 563	16 064	13 415	17,1%
AUTRES Subdivisions		1 958	4 085	3 210	2 180	1 800	-8,1%
	Tourisme	214	470	304	296	193	-9,8%
	Grand Tourisme	1 135	2 126	1 807	1 345	1 234	8,7%
	Luxe	609	1 489	1 099	539	373	-38,8%
TOTAL		42 976	60 092	58 217	50 736	44 274	3,0%
	TOTAL Tourisme	2 330	3 326	2 966	2 607	2 243	-3,7%
	TOTAL Grand Tourisme	9 944	14 925	14 119	12 714	11 062	11,2%
	TOTAL Luxe	30 702	41 841	41 132	35 415	30 969	0,9%

Source: ISPF - Enquête de Fréquentation Hôtelière (EFH)

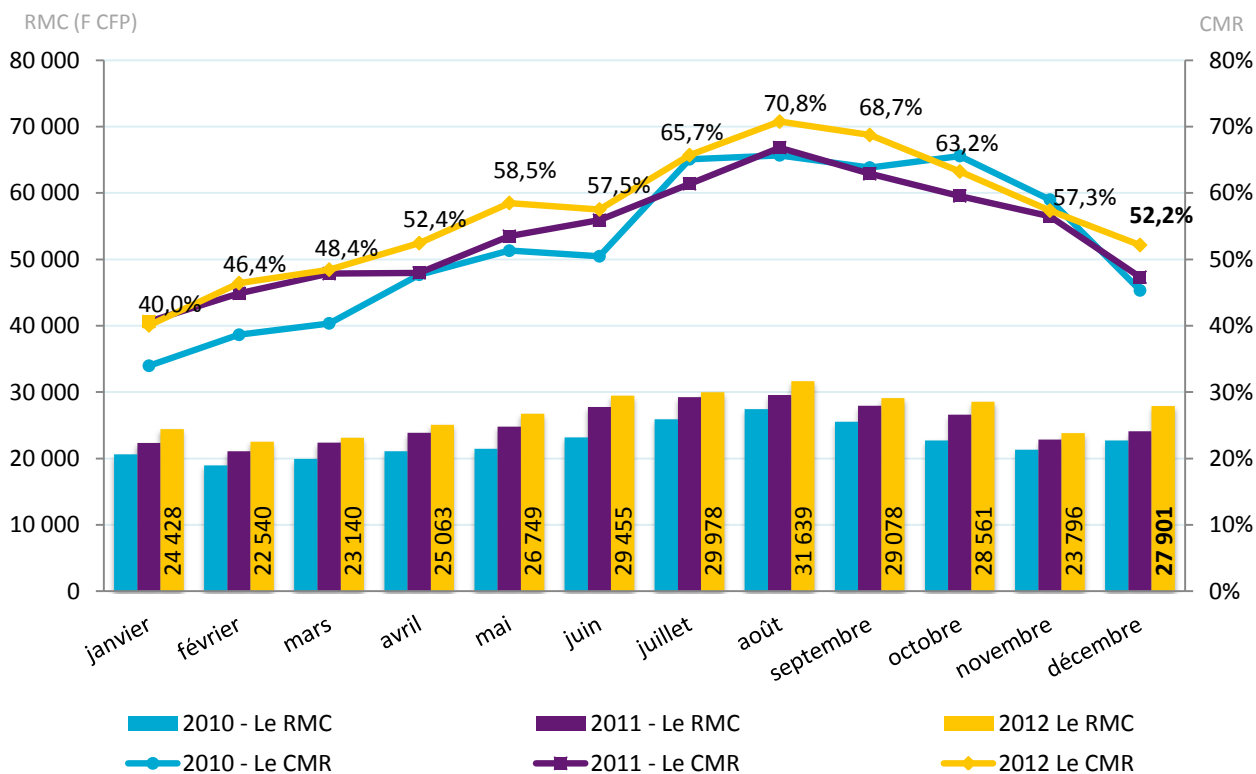
INDICATEURS DE GESTION DE DÉCEMBRE 2012

CHIFFRES DU MOIS

Revenu moyen par chambre louée : 27 901 F CFP

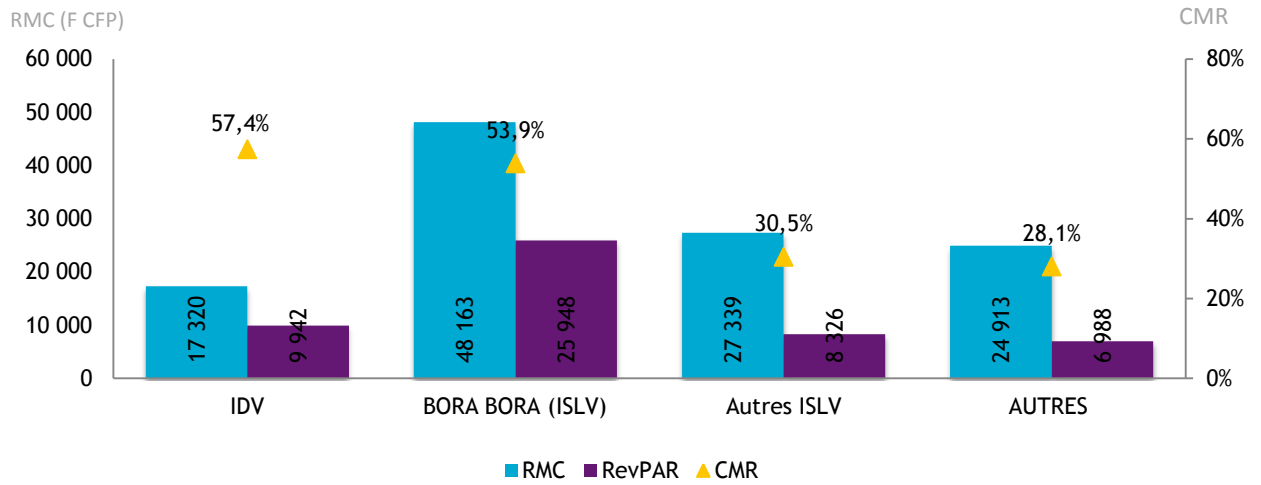
Revenu moyen par chambre disponible : 14 552 F CFP

Coefficient moyen de remplissage : 52,2%



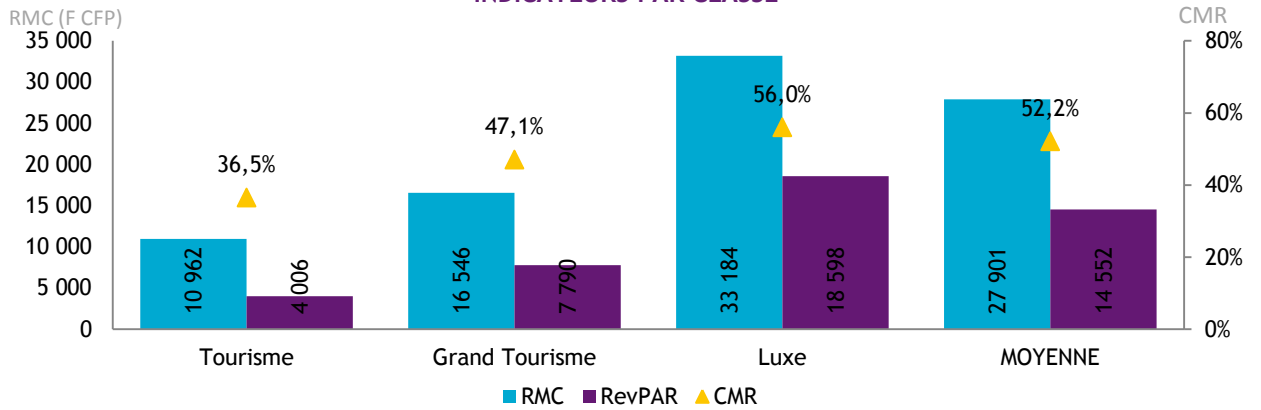
Source: ISPF - Enquête de Fréquentation Hôtelière (EFH)

INDICATEURS PAR SUBDIVISION



Source: ISPF - Enquête de Fréquentation Hôtelière (EFH)

INDICATEURS PAR CLASSE



Source: ISPF - Enquête de Fréquentation Hôtelière (EFH)

DÉFINITIONS

Coefficient Moyen de Remplissage (CMR) : Exprimé en pourcentage, il indique le niveau moyen de fréquentation d'un hébergement sur la période donnée. Il est obtenu en divisant le nombre de chambres vendues par le nombre de chambres offertes à la location.

Le Revenu Moyen par Chambre louée (RMC) : Le RMC reflète le prix moyen auquel est vendue une chambre sur une période donnée. Il est obtenu en divisant la Recette hébergement par le nombre de chambres vendues. Le RMC est exprimé hors taxes.

Le Revenu Moyen par Chambre disponible (RevPar) : Est obtenu en divisant la Recette hébergement par le nombre de chambres disponibles. Il peut également être obtenu en multipliant le RMC par le CMR. Il permet de mieux cerner les liens entre le remplissage et le prix de vente. Le RevPar est exprimé hors taxes.

Luxe, Grand Tourisme ou Tourisme : Correspond à une division par classe de l'hôtellerie internationale. La classe Luxe correspond aux hôtels 4 et 5 étoiles, le Grand Tourisme aux hôtels 3 étoiles et le Tourisme aux hôtels 2 étoiles.

TOUTES LES STATISTIQUES SONT DISPONIBLES SUR WWW.ISPF.PF