

## conjoncture

15

TOURISME

Avril 2013

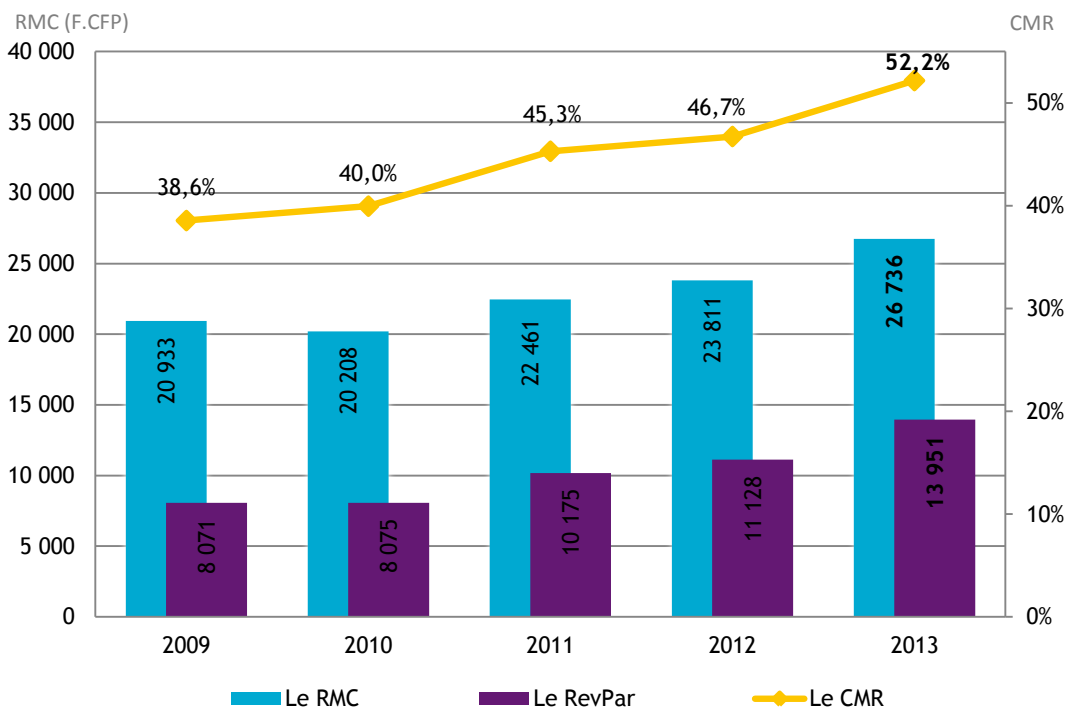
### FRÉQUENTATION HÔTELIÈRE HÔTELLERIE INTERNATIONALE

Au mois d'avril 2013, la fréquentation des hôtels suit la baisse de fréquentation touristique observée en Polynésie française. Le nombre de chambres vendues diminue de 2,2 % en avril 2013. L'augmentation du nombre de chambres vendues aux clientèles américaine et japonaise ne compense pas la diminution des ventes vers toutes les autres clientèles.

La réduction du nombre de chambres disponibles de 8,9 % par rapport à avril 2012 (fermeture d'hôtels), plus forte que la baisse de la demande, conduit à une augmentation du taux de remplissage (CMR) qui atteint 56,3%. Le prix moyen d'une chambre vendue est lui aussi en hausse de 8,2 % à 27 120 F.CFP.

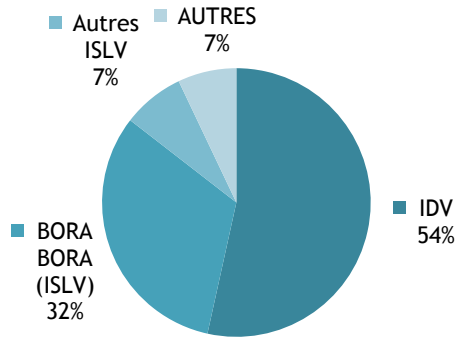
En cumul depuis le début de l'année, le CMR s'établit à 52,2 %, en hausse de 5,5 points par rapport à l'année passée.

#### INDICATEURS DE GESTION EN CUMUL DEPUIS JANVIER

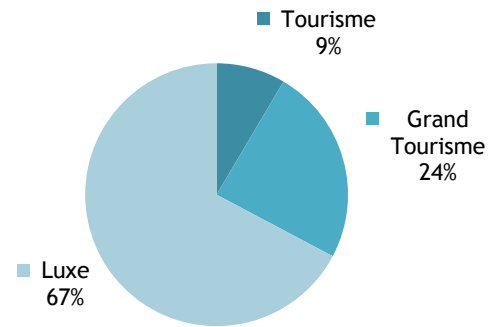


CAPACITÉ HÔTELIÈRE : 79 411 CHAMBRES OFFERTES À LA LOCATION

RÉPARTITION PAR SUBDIVISION



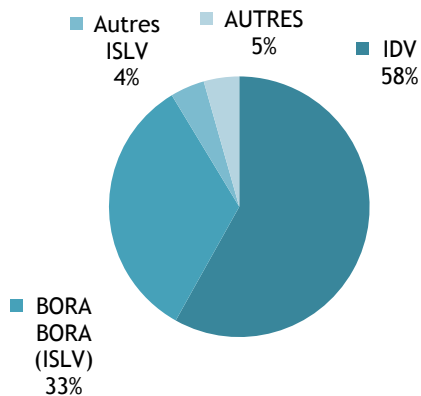
RÉPARTITION PAR CLASSE



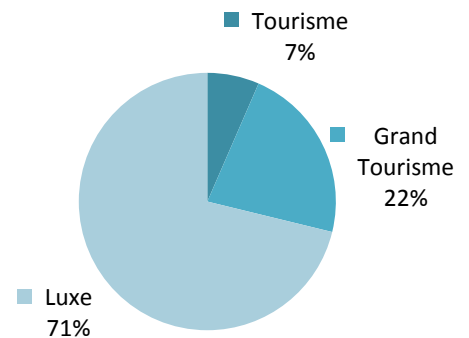
Source: ISPF - Enquête de Fréquentation Hôtelière (EFH)

BILAN DE L'HÔTELLERIE : 44 727 CHAMBRES VENDUES

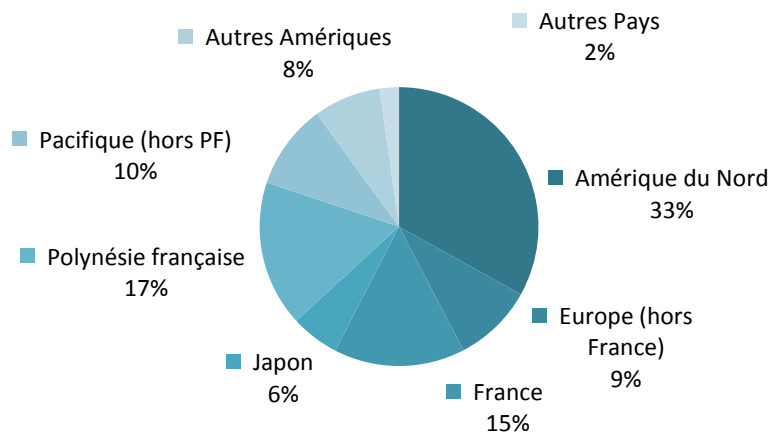
RÉPARTITION PAR SUBDIVISION



RÉPARTITION PAR CLASSE



RÉPARTITION PAR PAYS DE RÉSIDENCE



Source: ISPF - Enquête de Fréquentation Hôtelière (EFH)

## RÉPARTITION DES CHAMBRES VENDUES PAR SUBDIVISION ET PAR CLASSE

		AVR-12	JANV-13	FÉVR-13	MARS-13	AVR-13	VARIATION 2013/2012
Unité:		nombre	nombre	nombre	nombre	nombre	%
<b>IDV</b>		<b>26 490</b>	<b>25 239</b>	<b>24 501</b>	<b>27 018</b>	<b>25 990</b>	<b>-1,9%</b>
	Tourisme	2 263	1 837	1 541	2 124	2 248	-0,7%
	Grand Tourisme	6 172	6 766	6 150	6 966	6 654	7,8%
	Luxe	18 055	16 636	16 810	17 928	17 088	-5,4%
<b>ISLV</b>		<b>16 928</b>	<b>12 384</b>	<b>12 601</b>	<b>17 395</b>	<b>16 768</b>	<b>-0,9%</b>
	Tourisme	311	268	237	307	283	-9,0%
	Grand Tourisme	3 220	1 793	2 013	2 567	2 692	-16,4%
	Luxe	13 397	10 323	10 351	14 521	13 793	3,0%
<b>AUTRES Subdivisions</b>		<b>2 313</b>	<b>1 562</b>	<b>1 595</b>	<b>2 117</b>	<b>1 969</b>	<b>-14,9%</b>
	Tourisme	401	132	139	395	386	-3,7%
	Grand Tourisme	1 199	1 084	1 218	1 306	622	-48,1%
	Luxe	713	346	238	416	961	34,8%
<b>TOTAL</b>		<b>45 731</b>	<b>39 185</b>	<b>38 697</b>	<b>46 530</b>	<b>44 727</b>	<b>-2,2%</b>
	TOTAL Tourisme	2 975	2 237	1 917	2 826	2 917	-1,9%
	TOTAL Grand Tourisme	10 591	9 643	9 381	10 839	9 968	-5,9%
	TOTAL Luxe	32 165	27 305	27 399	32 865	31 842	-1,0%

Source: ISPF - Enquête de Fréquentation Hôtelière (EFH)

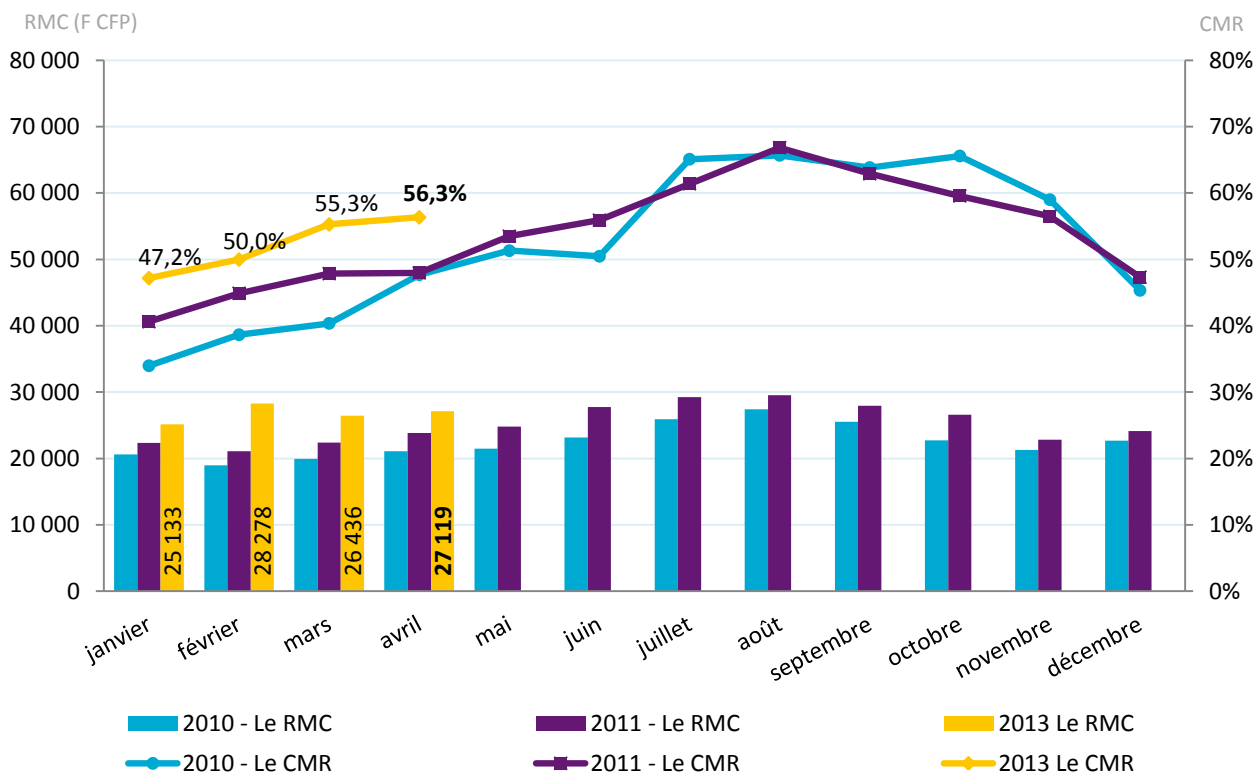
## INDICATEURS DE GESTION D'AVRIL 2013

## CHIFFRES DU MOIS

Revenu moyen par chambre louée : 27 119 F CFP

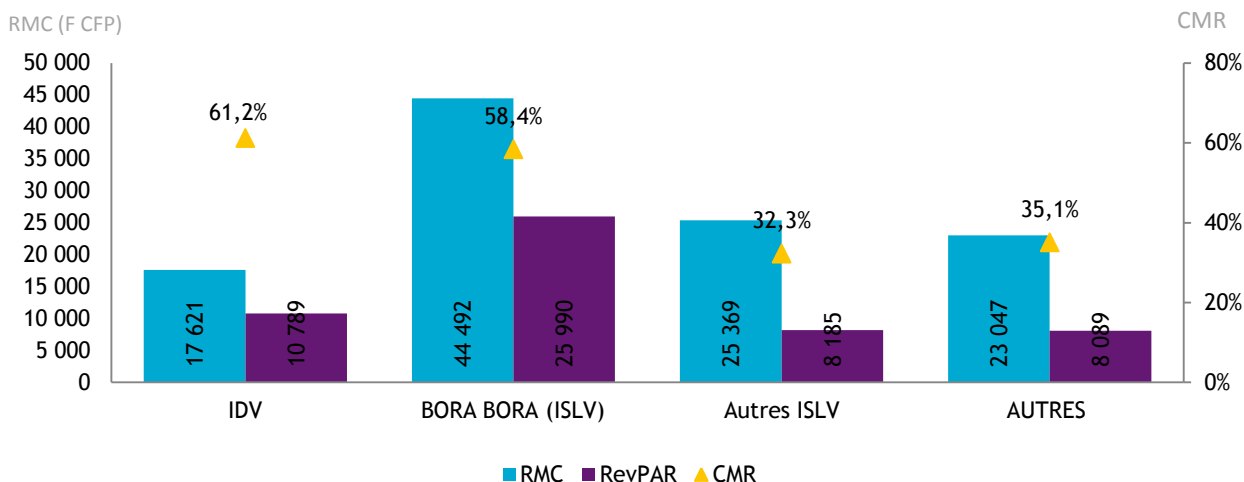
Revenu moyen par chambre disponible : 15 274 F CFP

Coefficient moyen de remplissage : 56,3%



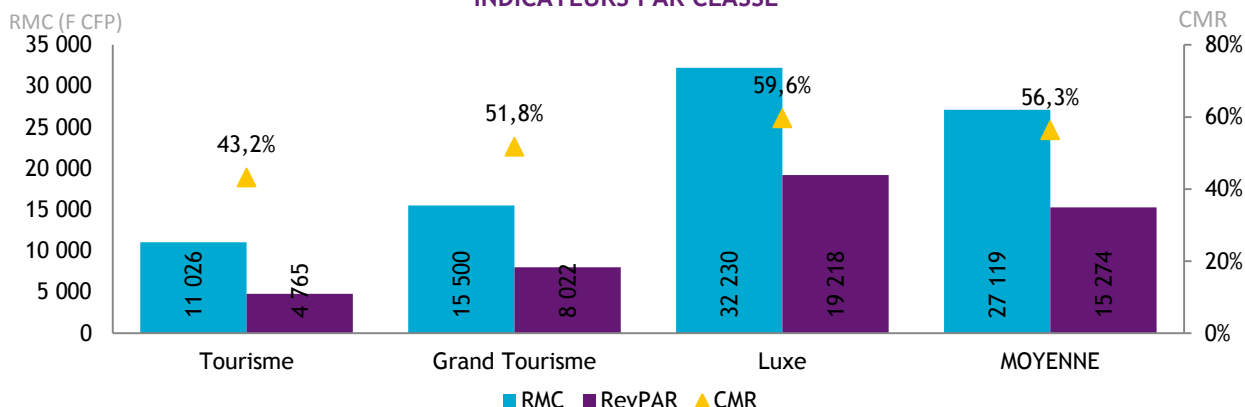
Source: ISPF - Enquête de Fréquentation Hôtelière (EFH)

### INDICATEURS PAR SUBDIVISION



Source: ISPF - Enquête de Fréquentation Hôtelière (EFH)

### INDICATEURS PAR CLASSE



Source: ISPF - Enquête de Fréquentation Hôtelière (EFH)

## DÉFINITIONS

**Coefficient Moyen de Remplissage (CMR) :** Exprimé en pourcentage, il indique le niveau moyen de fréquentation d'un hébergement sur la période donnée. Il est obtenu en divisant le nombre de chambres vendues par le nombre de chambres offertes à la location.

**Le Revenu Moyen par Chambre louée (RMC) :** Le RMC reflète le prix moyen auquel est vendue une chambre sur une période donnée. Il est obtenu en divisant la Recette hébergement par le nombre de chambres vendues. Le RMC est exprimé hors taxes.

**Le Revenu Moyen par Chambre disponible (RevPar) :** Est obtenu en divisant la Recette hébergement par le nombre de chambres disponibles. Il peut également être obtenu en multipliant le RMC par le CMR. Il permet de mieux cerner les liens entre le remplissage et le prix de vente. Le RevPar est exprimé hors taxes.

**Luxe, Grand Tourisme ou Tourisme :** Correspond à une division par classe de l'hôtellerie internationale. La classe Luxe correspond aux hôtels 4 et 5 étoiles, le Grand Tourisme aux hôtels 3 étoiles et le Tourisme aux hôtels 2 étoiles.