

conjoncture

27

TOURISME

Juillet 2013

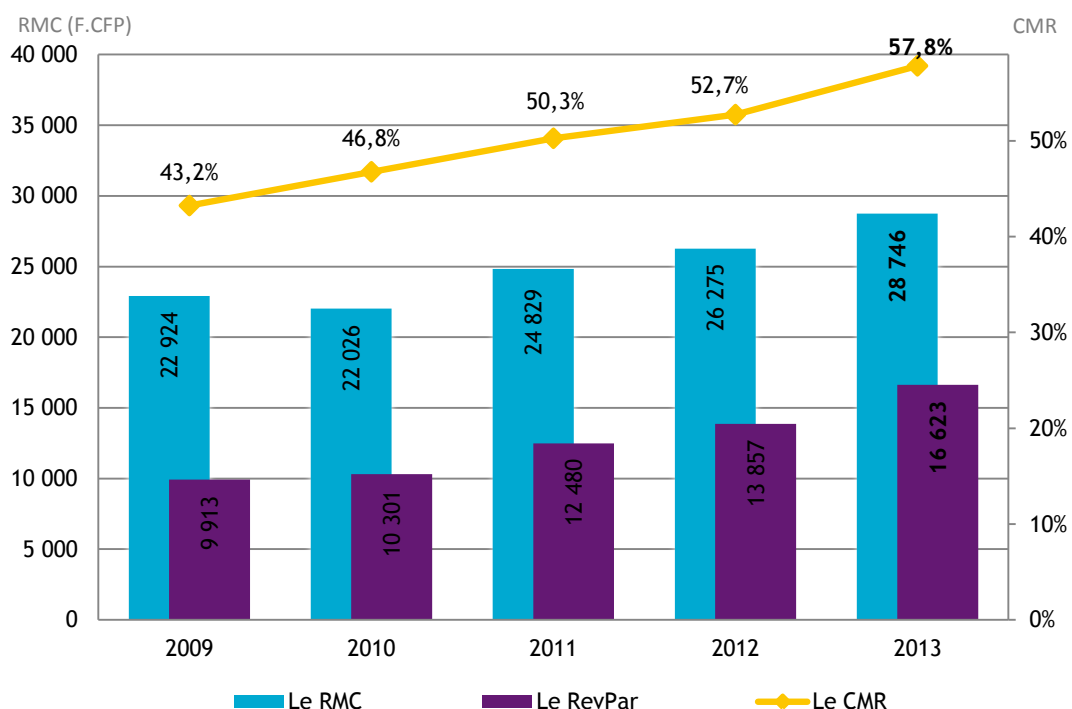
FRÉQUENTATION HÔTELIÈRE HÔTELLERIE INTERNATIONALE

En juillet 2013, la fréquentation des hôtels de Polynésie française est en baisse par rapport à juillet 2012. Le nombre de chambres vendues baisse avec la réduction des demandes européenne, japonaise et locale. Le nombre total de nuitées consommées recule ainsi de 5 %.

Dans le même temps, l'offre en chambre diminue de 11,7 %, permettant l'amélioration de 4,8 points du coefficient moyen de remplissage (CMR) à 70,5 %. Les autres indicateurs de gestion suivent cette tendance avec une hausse de 8 % du revenu moyen par chambre vendue (RMC) et de 16 % pour le revenu par chambre disponible (RevPar).

Sur les sept premiers mois de l'année 2013, le CMR s'établit à 57,8 %, en progression de 5,1 points par rapport à l'année passée.

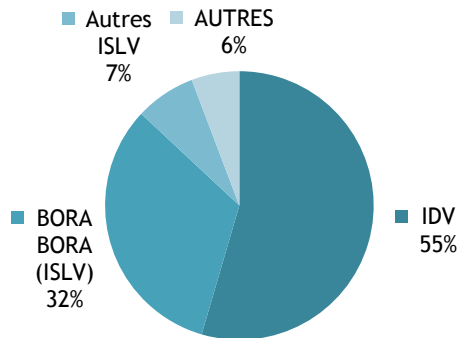
INDICATEURS DE GESTION EN CUMUL DEPUIS JANVIER



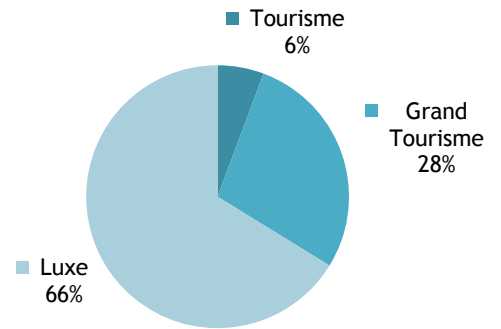
INSTITUT
DE LA
STATISTIQUE
DE LA
POLYNÉSIE FRANÇAISE

CAPACITÉ HÔTELIÈRE : 79 891 CHAMBRES OFFERTES À LA LOCATION

RÉPARTITION PAR SUBDIVISION



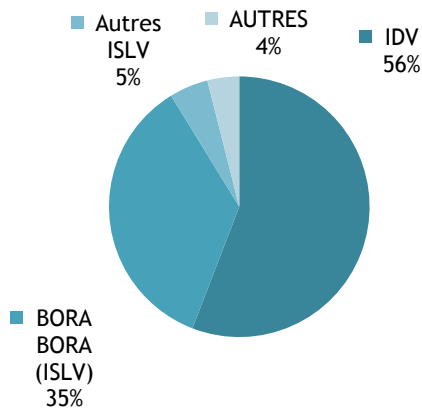
RÉPARTITION PAR CLASSE



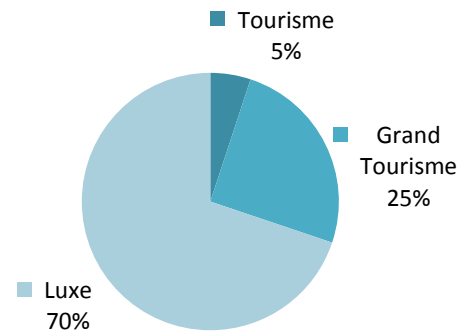
Source: ISPF - Enquête de Fréquentation Hôtelière (EFH)

BILAN DE L'HÔTELLERIE : 56 349 CHAMBRES VENDUES

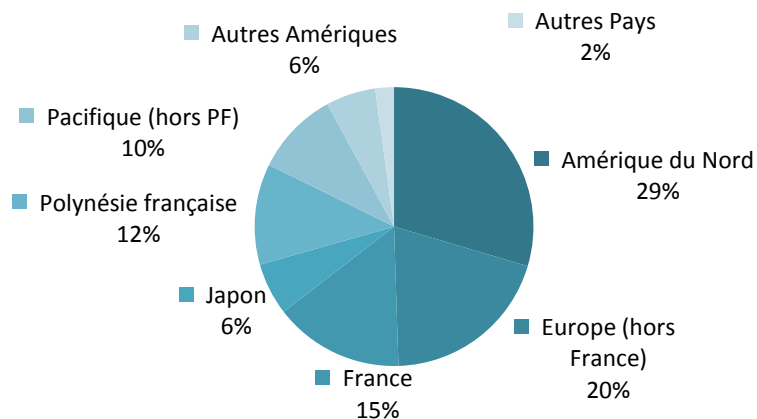
RÉPARTITION PAR SUBDIVISION



RÉPARTITION PAR CLASSE



RÉPARTITION PAR PAYS DE RÉSIDENCE



Source: ISPF - Enquête de Fréquentation Hôtelière (EFH)

RÉPARTITION DES CHAMBRES VENDUES PAR SUBDIVISION ET PAR CLASSE

		JUIL-12	AVR-13	MAI-13	JUIN-13	JUIL-13	VARIATION 2013/2012
Unité:		nombre	nombre	nombre	nombre	nombre	%
IDV		33 725	25 990	28 041	27 516	31 472	-6,7%
	Tourisme	2 213	1 956	2 116	2 012	2 339	5,7%
	Grand Tourisme	9 058	6 946	7 887	7 892	9 065	0,1%
	Luxe	22 454	17 088	18 038	17 612	20 068	-10,6%
ISLV		22 657	16 768	21 838	19 244	22 652	0,0%
	Tourisme	554	283	405	334	514	-7,2%
	Grand Tourisme	3 998	2 692	3 397	2 701	3 466	-13,3%
	Luxe	18 105	13 793	18 036	16 209	18 672	3,1%
AUTRES Subdivisions		3 057	1 969	2 207	1 280	2 225	-27,2%
	Tourisme	270	386	260	0	0	-100,0%
	Grand Tourisme	1 791	622	485	533	1 618	-9,7%
	Luxe	996	961	1 462	747	607	-39,1%
TOTAL		59 439	44 727	52 086	48 040	56 349	-5,2%
	TOTAL Tourisme	3 037	2 625	2 781	2 346	2 853	-6,1%
	TOTAL Grand Tourisme	14 847	10 260	11 769	11 126	14 149	-4,7%
	TOTAL Luxe	41 555	31 842	37 536	34 568	39 347	-5,3%

Source: ISPF - Enquête de Fréquentation Hôtelière (EFH)

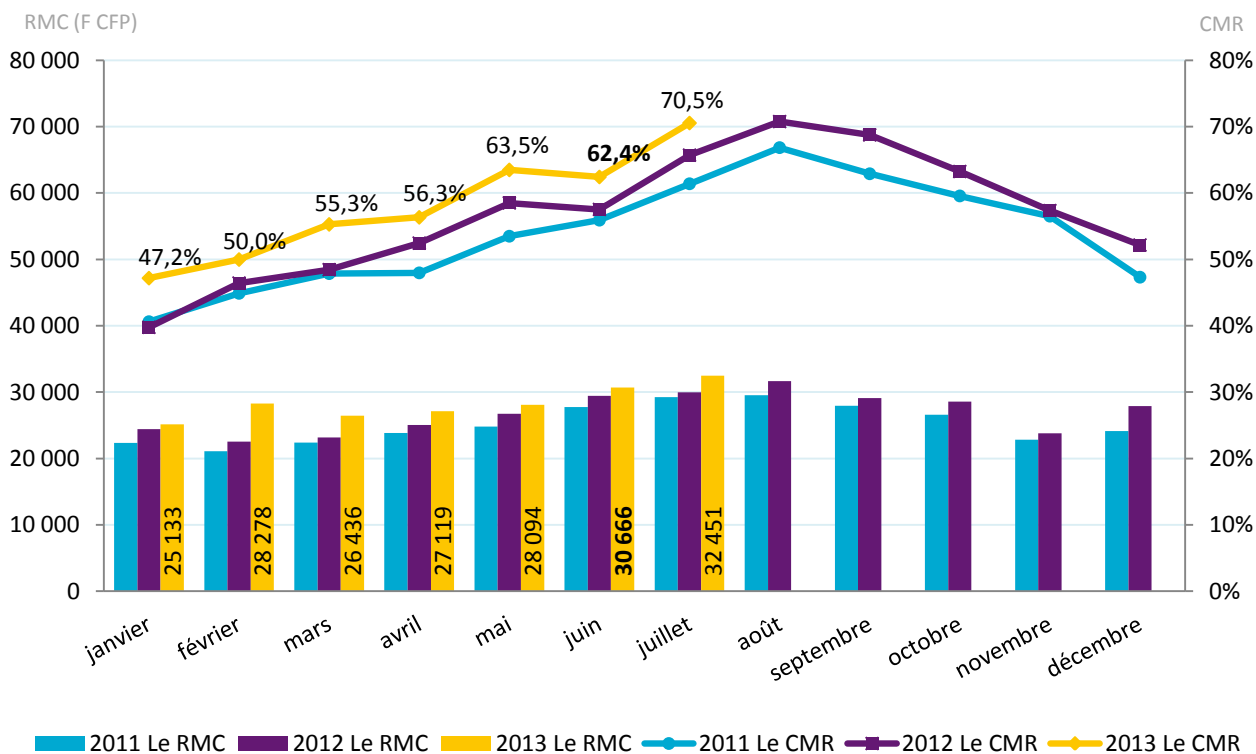
INDICATEURS DE GESTION DE JUILLET 2013

CHIFFRES DU MOIS

Revenu moyen par chambre louée : 32 451 F CFP

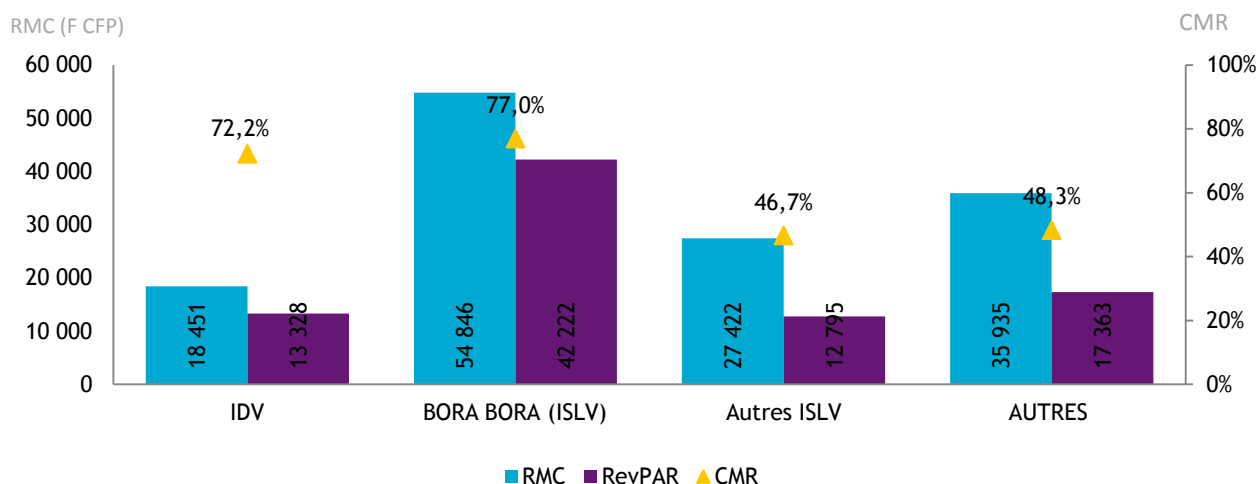
Revenu moyen par chambre disponible : 22 888 F CFP

Coefficient moyen de remplissage : 70,5%



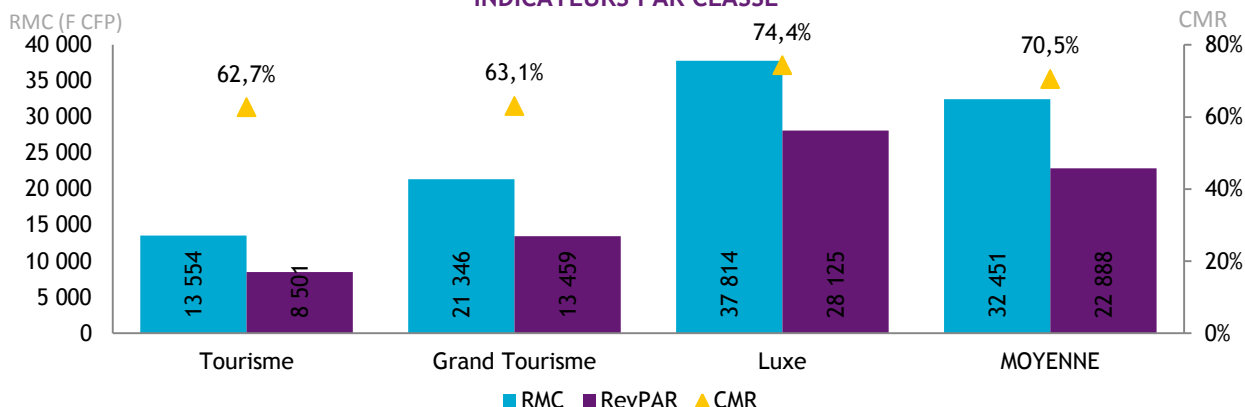
Source: ISPF - Enquête de Fréquentation Hôtelière (EFH)

INDICATEURS PAR SUBDIVISION



Source: ISPF - Enquête de Fréquentation Hôtelière (EFH)

INDICATEURS PAR CLASSE



Source: ISPF - Enquête de Fréquentation Hôtelière (EFH)

DÉFINITIONS

Coefficient Moyen de Remplissage (CMR) : Exprimé en pourcentage, il indique le niveau moyen de fréquentation d'un hébergement sur la période donnée. Il est obtenu en divisant le nombre de chambres vendues par le nombre de chambres offertes à la location.

Le Revenu Moyen par Chambre louée (RMC) : Le RMC reflète le prix moyen auquel est vendue une chambre sur une période donnée. Il est obtenu en divisant la Recette hébergement par le nombre de chambres vendues. Le RMC est exprimé hors taxes.

Le Revenu Moyen par Chambre disponible (RevPar) : Est obtenu en divisant la Recette hébergement par le nombre de chambres disponibles. Il peut également être obtenu en multipliant le RMC par le CMR. Il permet de mieux cerner les liens entre le remplissage et le prix de vente. Le RevPar est exprimé hors taxes.

Luxe, Grand Tourisme ou Tourisme : Correspond à une division par classe de l'hôtellerie internationale. La classe Luxe correspond aux hôtels 4 et 5 étoiles, le Grand Tourisme aux hôtels 3 étoiles et le Tourisme aux hôtels 2 étoiles.