

conjoncture

16

TOURISME

Mars 2015

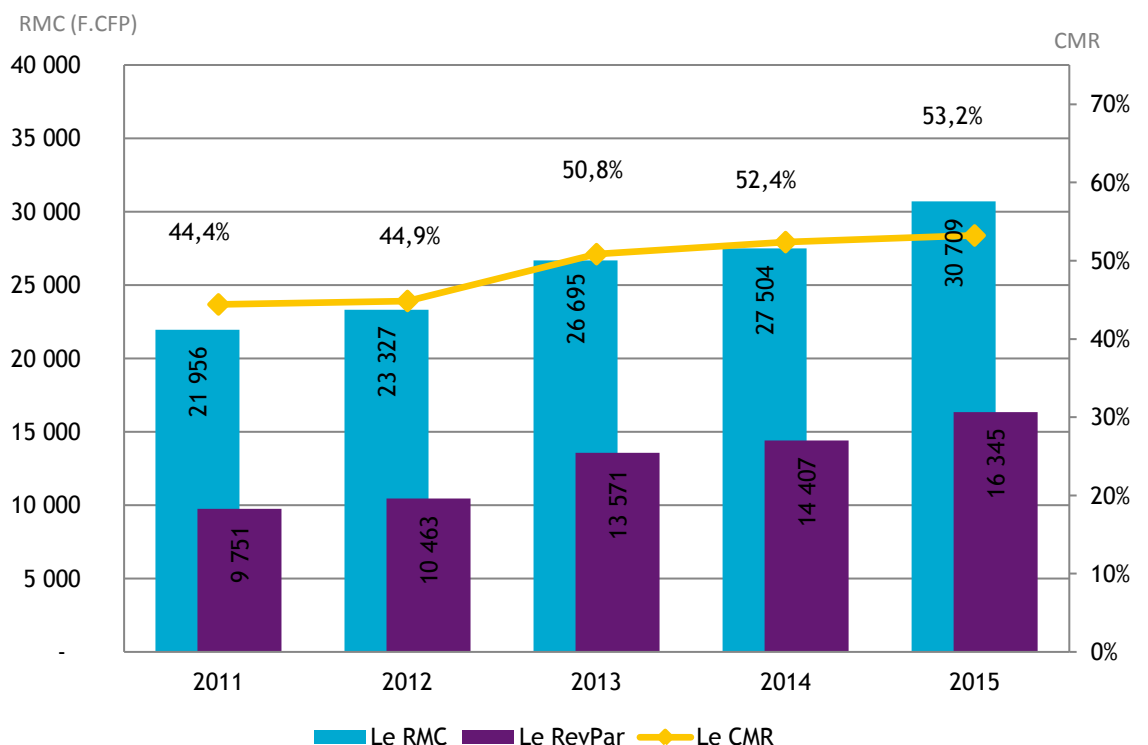
FRÉQUENTATION HÔTELIÈRE HÔTELLERIE INTERNATIONALE

En mars 2015, la fréquentation des hôtels de Polynésie française est en baisse de 3,3 % par rapport à mars 2014. Malgré une légère augmentation du nombre de chambres vendues aux touristes originaires d'Europe (y compris France), d'Asie (hors Japon) et de Polynésie française, les résultats globaux sont pénalisés par la baisse des ventes à destination du Japon et du Pacifique.

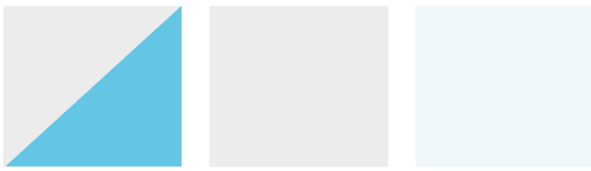
Le coefficient moyen de remplissage (CMR) diminue de 0,3 point à 56,8 %. Dans le même temps, avec une réduction de l'offre en chambres, le revenu moyen par chambre vendue (RMC) augmente de 9 % à 29 850 F.CFP et le revenu moyen par chambre disponible (RevPar) est en hausse de 8 % à 16 970 F.CFP

Au premier trimestre 2015, le CMR s'établit à 53,2 % en progression de 0,8 point par rapport à l'année précédente.

INDICATEURS DE GESTION EN CUMUL DEPUIS JANVIER

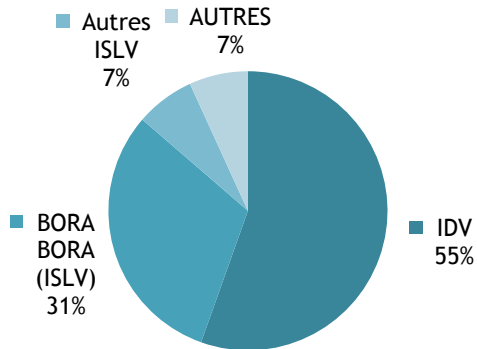


INSTITUT
DE LA
STATISTIQUE
DE LA
POLYNÉSIE FRANÇAISE

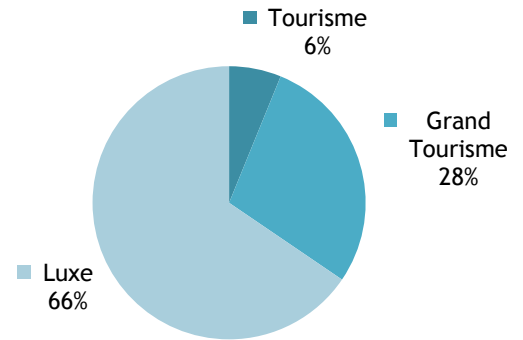


CAPACITÉ HÔTELIÈRE : 76 375 CHAMBRES OFFERTES À LA LOCATION

RÉPARTITION PAR SUBDIVISION



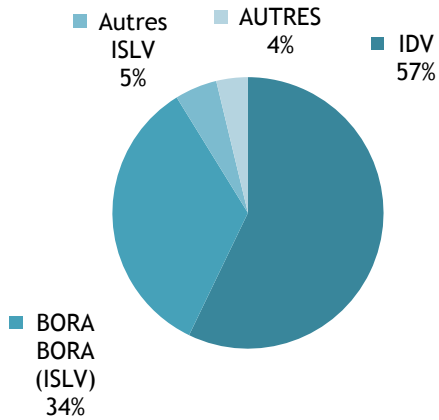
RÉPARTITION PAR CLASSE



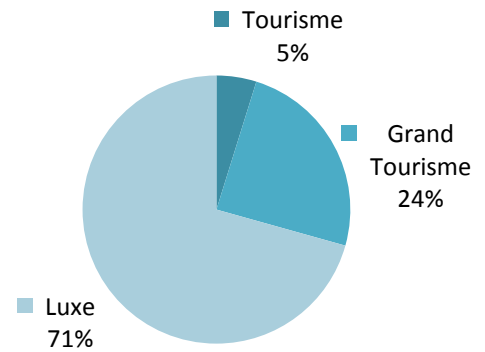
Source: ISPF - Enquête de Fréquentation Hôtelière (EFH)

BILAN DE L'HÔTELLERIE : 43 415 CHAMBRES VENDUES

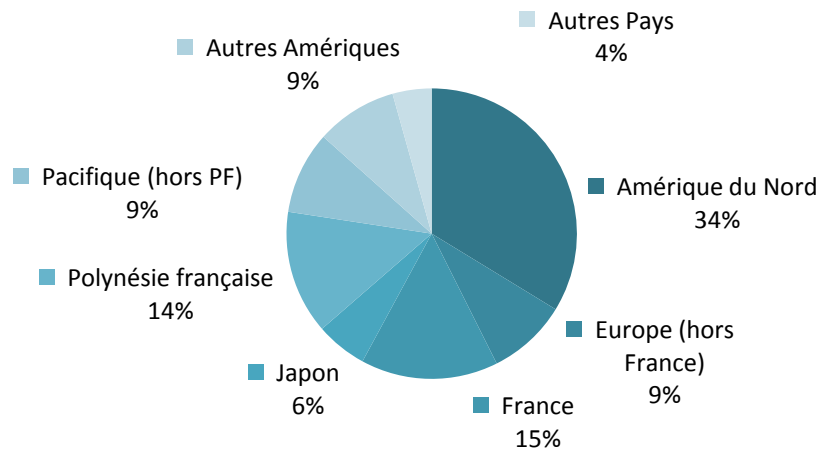
RÉPARTITION PAR SUBDIVISION



RÉPARTITION PAR CLASSE



RÉPARTITION PAR PAYS DE RÉSIDENCE



Source: ISPF - Enquête de Fréquentation Hôtelière (EFH)

RÉPARTITION DES CHAMBRES VENDUES PAR SUBDIVISION ET PAR CLASSE

		MARS-14	DÉC-14	JANV-15	FÉVR-15	MARS-15	VARIATION 2015/2014
Unité:		nombre	nombre	nombre	nombre	nombre	%
IDV		26 568	24 683	22 990	22 049	24 808	-6,6%
	Tourisme	1 888	1 923	1 579	964	1 878	-0,5%
	Grand Tourisme	7 508	6 942	6 807	6 299	6 847	-8,8%
	Luxe	17 172	15 818	14 604	14 786	16 083	-6,3%
ISLV		16 683	15 175	11 552	13 413	16 974	1,7%
	Tourisme	263	331	219	179	214	-18,6%
	Grand Tourisme	2 637	2 079	1 516	2 062	3 086	17,0%
	Luxe	13 783	12 765	9 817	11 172	13 674	-0,8%
AUTRES Subdivisions		1 641	1 956	1 335	1 372	1 633	-0,5%
	Tourisme	0	0	0	0	0	NS .
	Grand Tourisme	686	1 013	586	644	712	3,8%
	Luxe	955	943	749	728	921	-3,6%
TOTAL		44 892	41 814	35 877	36 834	43 415	-3,3%
	TOTAL Tourisme	2 151	2 254	1 798	1 143	2 092	-2,7%
	TOTAL Grand Tourisme	10 831	10 034	8 909	9 005	10 645	-1,7%
	TOTAL Luxe	31 910	29 526	25 170	26 686	30 678	-3,9%

Source: ISPF - Enquête de Fréquentation Hôtelière (EFH)

INDICATEURS DE GESTION DE MARS 2015

CHIFFRES DU MOIS

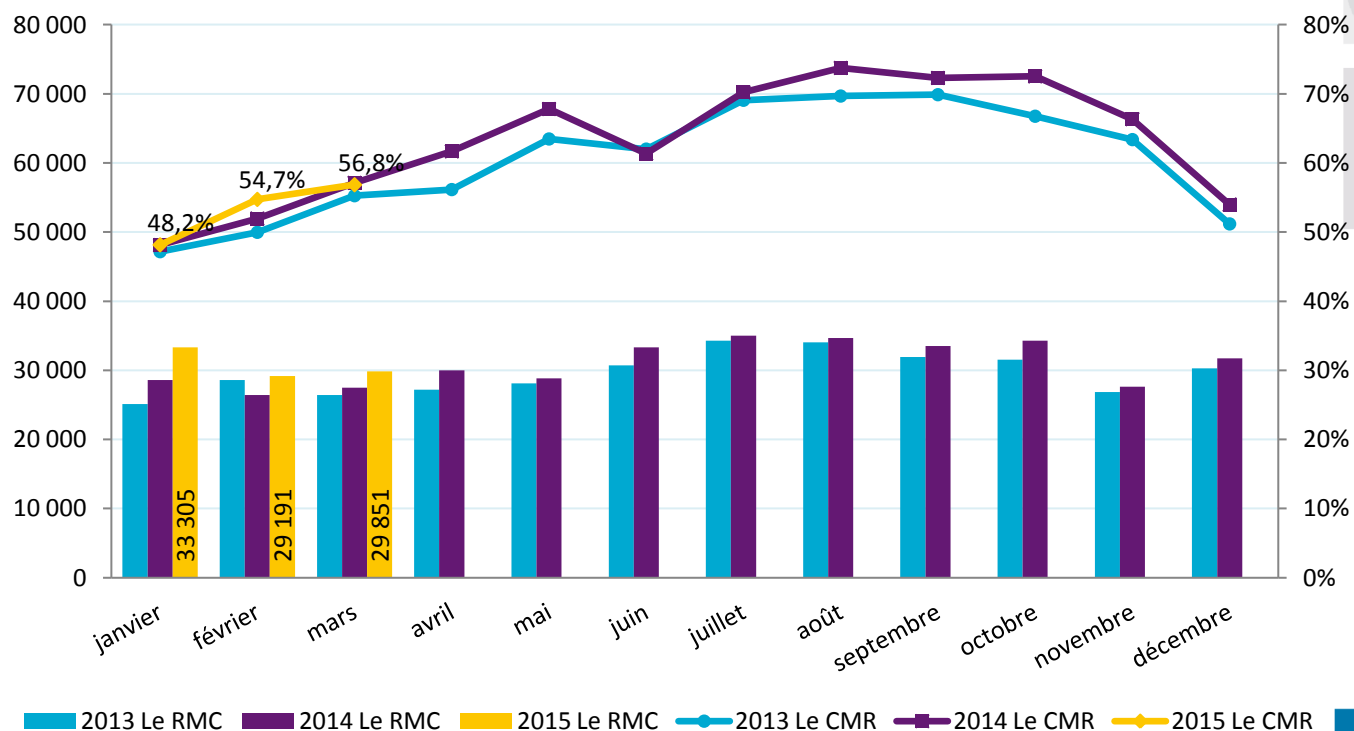
Revenu moyen par chambre louée : 29 851 F CFP

Revenu moyen par chambre disponible : 16 969 F CFP

Coefficient moyen de remplissage : 56,8%

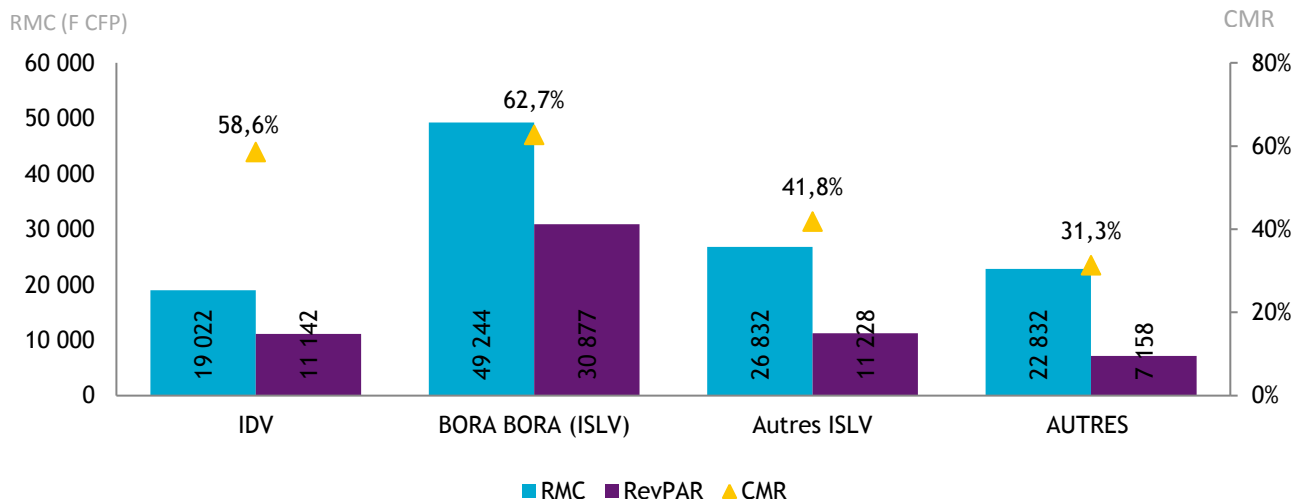
RMC (F CFP)

CMR



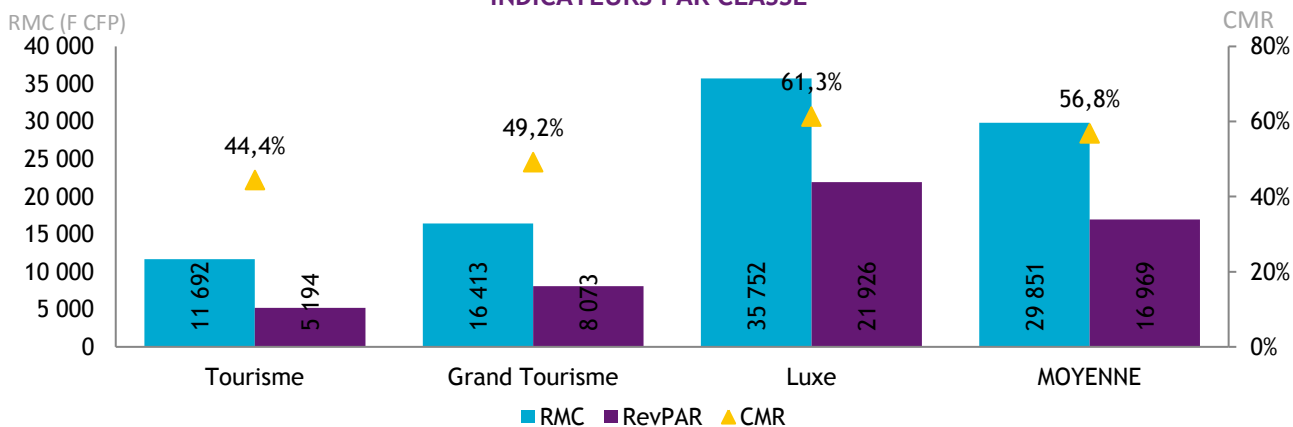
Source: ISPF - Enquête de Fréquentation Hôtelière (EFH)

INDICATEURS PAR SUBDIVISION



Source: ISPF - Enquête de Fréquentation Hôtelière (EFH)

INDICATEURS PAR CLASSE



Source: ISPF - Enquête de Fréquentation Hôtelière (EFH)

DÉFINITIONS

Coefficient Moyen de Remplissage (CMR) : Exprimé en pourcentage, il indique le niveau moyen de fréquentation d'un hébergement sur la période donnée. Il est obtenu en divisant le nombre de chambres vendues par le nombre de chambres offertes à la location.

Le Revenu Moyen par Chambre louée (RMC) : Le RMC reflète le prix moyen auquel est vendue une chambre sur une période donnée. Il est obtenu en divisant la Recette hébergement par le nombre de chambres vendues. Le RMC est exprimé hors taxes.

Le Revenu Moyen par Chambre disponible (RevPar) : Est obtenu en divisant la Recette hébergement par le nombre de chambres disponibles. Il peut également être obtenu en multipliant le RMC par le CMR. Il permet de mieux cerner les liens entre le remplissage et le prix de vente. Le RevPar est exprimé hors taxes.

Luxe, Grand Tourisme ou Tourisme : Correspond à une division par classe de l'hôtellerie internationale. La classe Luxe correspond aux hôtels 4 et 5 étoiles, le Grand Tourisme aux hôtels 3 étoiles et le Tourisme aux hôtels 2 étoiles.