

27

TOURISME

Octobre 2017

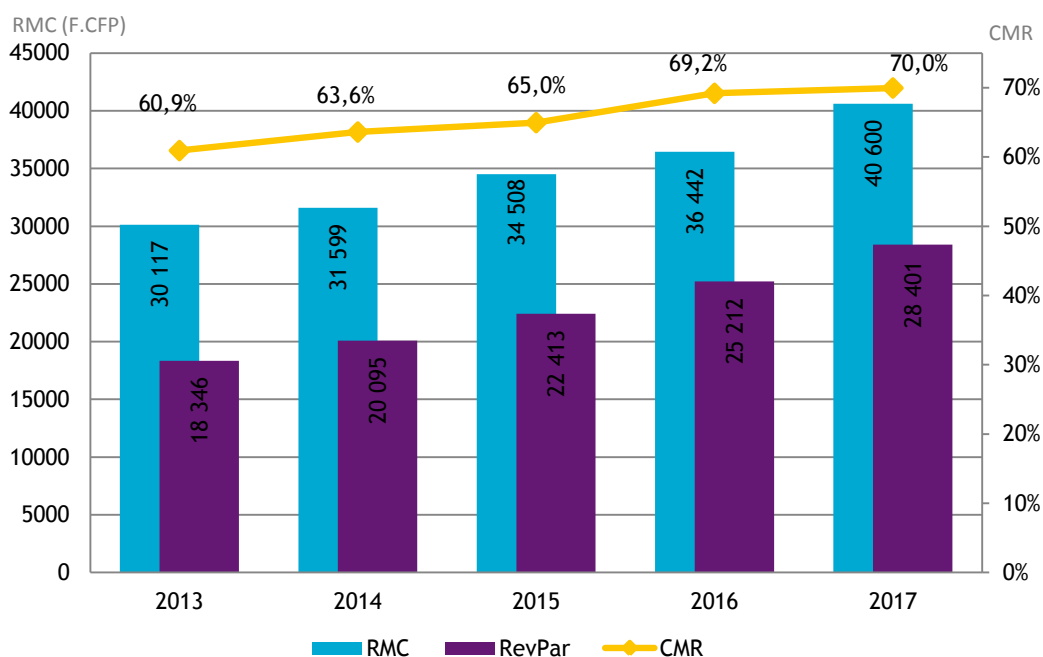
FRÉQUENTATION HÔTELIÈRE HÔTELLERIE INTERNATIONALE

En octobre 2017, la fréquentation hôtelière augmente de 10,2 % par rapport à octobre 2016. Tous les pays participent à la hausse, excepté le marché européen dont la fréquentation baisse de 3 %. En revanche, le nombre de chambres louées par la clientèle des pays du Pacifique (hors Polynésie française) progresse de 26 % et contribue pour 2,3 points à l'évolution globale de ce mois.

Malgré la hausse des ventes, le coefficient moyen de remplissage (CMR) diminue de 1,5 point pour s'établir à 76 %. Cette baisse s'explique par une croissance plus importante de l'offre (+ 12 %), en lien avec la réouverture d'hôtels fermés en 2016. Sur la même période, le revenu moyen par chambre louée (RMC) progresse à 40 870 F.CFP et le revenu moyen par chambre disponible (RevPar), à 31 055 F.CFP.

En cumul depuis le début de l'année, le coefficient moyen de remplissage (CMR) s'établit à 70 %, en progression de 0,8 point par rapport à la même période de 2016.

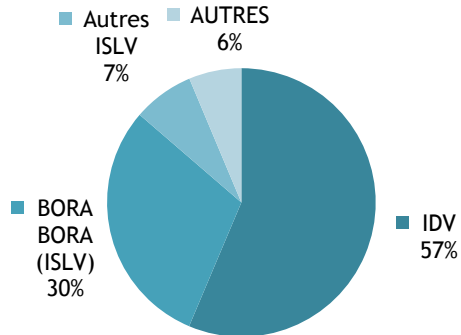
INDICATEURS DE GESTION EN CUMUL DEPUIS JANVIER



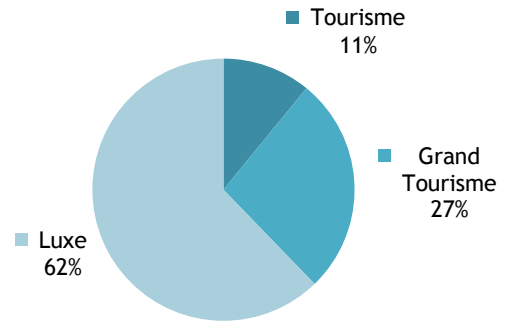
INSTITUT
DE LA
STATISTIQUE
DE LA
POLYNÉSIE FRANÇAISE

CAPACITÉ HÔTELIÈRE : 83 284 CHAMBRES OFFERTES À LA LOCATION

RÉPARTITION PAR SUBDIVISION



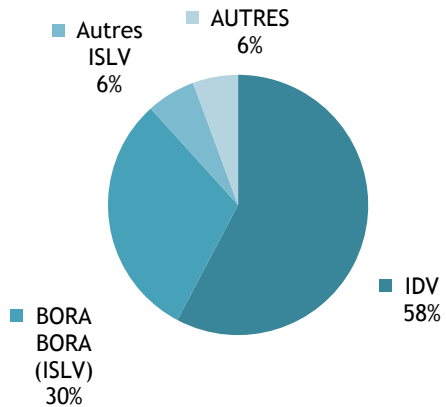
RÉPARTITION PAR CLASSE



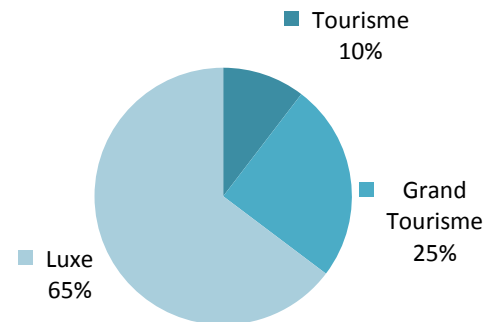
Source: ISPF - Enquête de Fréquentation Hôtelière (EFH)

BILAN DE L'HÔTELLERIE : 63 283 CHAMBRES LOUÉES

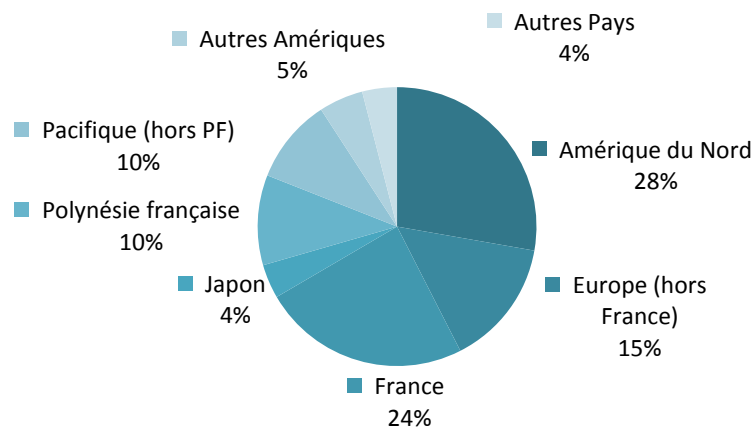
RÉPARTITION PAR SUBDIVISION



RÉPARTITION PAR CLASSE



RÉPARTITION PAR PAYS DE RÉSIDENCE



Source: ISPF - Enquête de Fréquentation Hôtelière (EFH)

RÉPARTITION DES CHAMBRES LOUÉES PAR SUBDIVISION ET PAR CLASSE

		OCT-16	JUIL-17	AOÛT-17	SEPT-17	OCT-17	VARIATION 2017/2016
Unité:		nombre	nombre	nombre	nombre	nombre	%
IDV		31 706	36 024	34 851	33 928	36 536	15,2%
	Tourisme	2 877	6 451	6 276	6 067	6 125	112,9%
	Grand Tourisme	9 097	7 969	7 682	7 454	8 980	-1,3%
	Luxe	19 732	21 604	20 893	20 407	21 431	8,6%
ISLV		22 033	23 158	23 969	22 699	23 181	5,2%
	Tourisme	467	438	510	495	454	-2,8%
	Grand Tourisme	5 434	5 182	5 915	5 455	5 513	1,5%
	Luxe	16 132	17 538	17 544	16 749	17 214	6,7%
AUTRES Subdivisions		3 695	3 474	4 179	3 639	3 566	-3,5%
	Tourisme	0	0	0	0	0	NS .
	Grand Tourisme	1 321	1 042	1 355	1 275	1 251	-5,3%
	Luxe	2 374	2 432	2 824	2 364	2 315	-2,5%
TOTAL		57 434	62 656	62 999	60 266	63 283	10,2%
	TOTAL Tourisme	3 344	6 889	6 786	6 562	6 579	96,7%
	TOTAL Grand Tourisme	15 852	14 193	14 952	14 184	15 744	-0,7%
	TOTAL Luxe	38 238	41 574	41 261	39 520	40 960	7,1%

Source: ISPF - Enquête de Fréquentation Hôtelière (EFH)

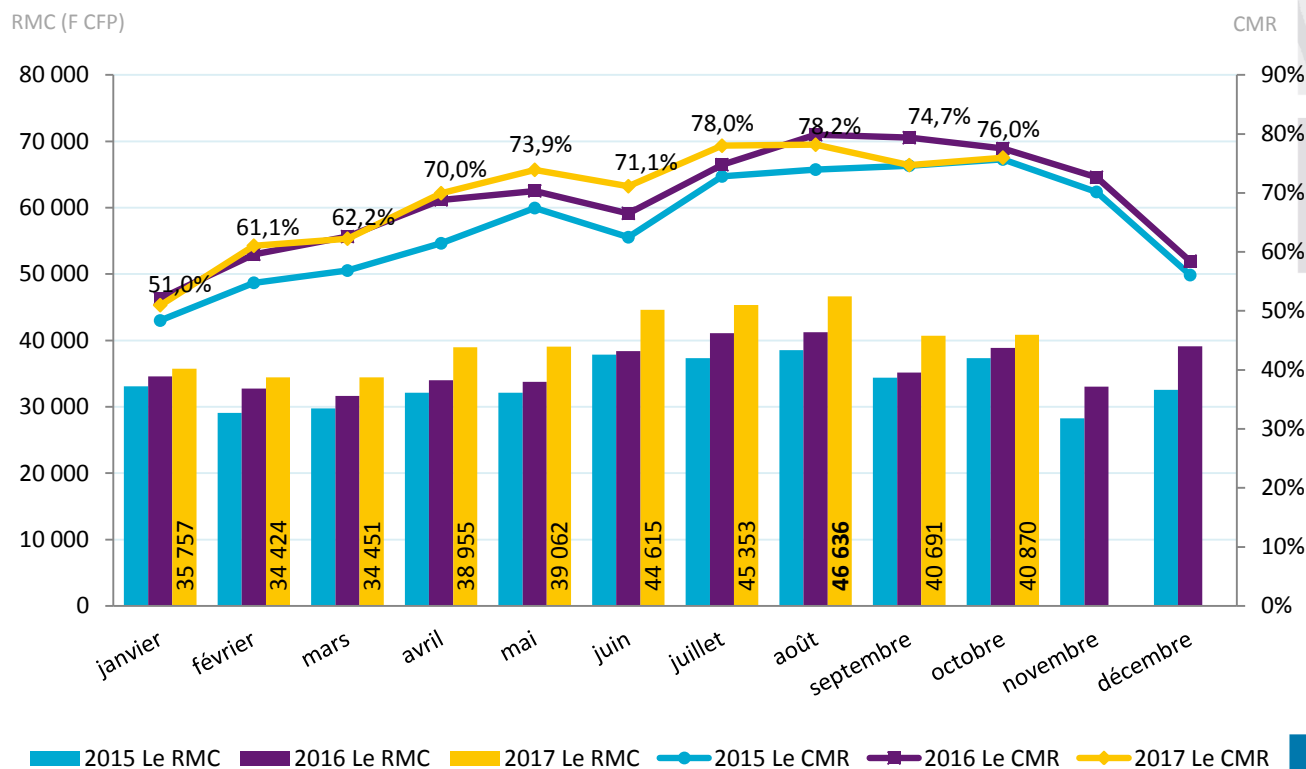
INDICATEURS DE GESTION D'OCTOBRE 2017

CHIFFRES DU MOIS

Revenu moyen par chambre louée : 40 870 F CFP

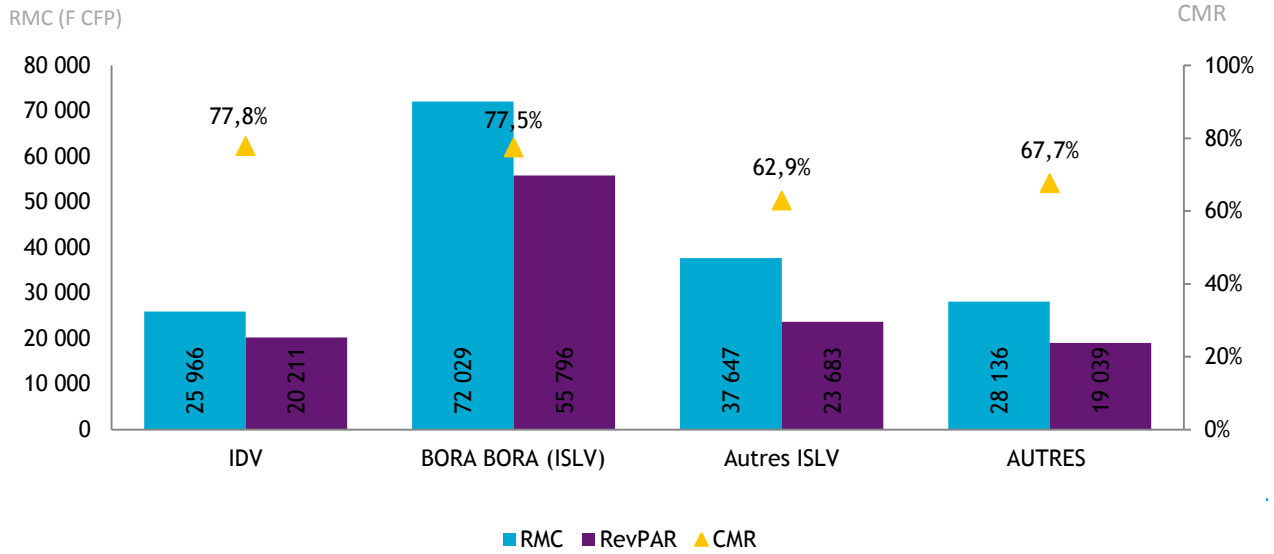
Revenu moyen par chambre disponible : 31 055 F CFP

Coefficient moyen de remplissage : 76,0%



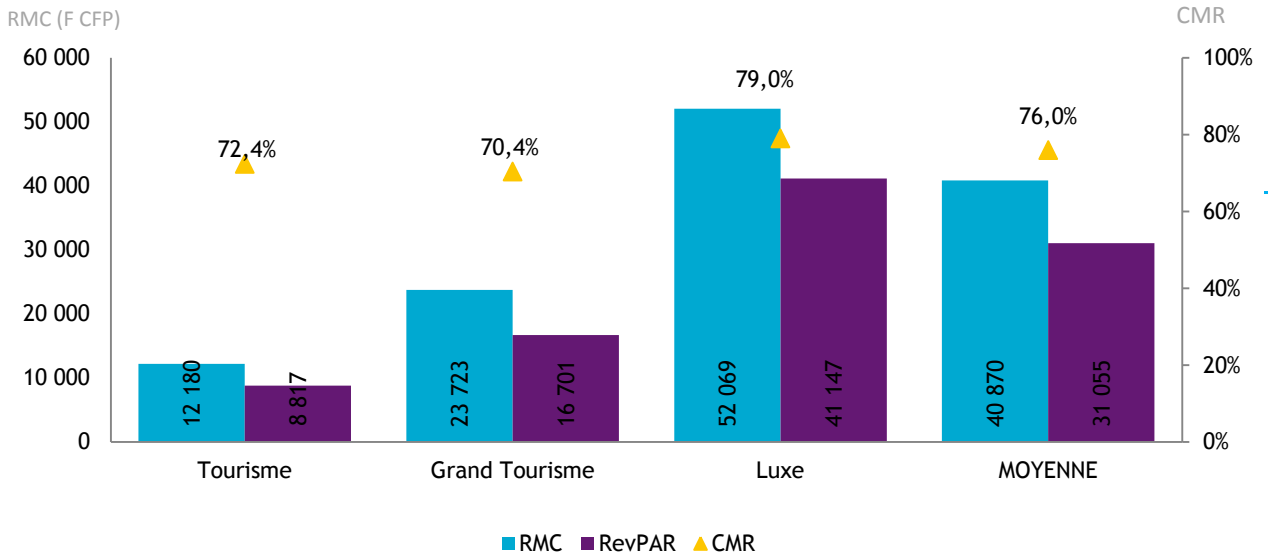
Source: ISPF - Enquête de Fréquentation Hôtelière (EFH)

INDICATEURS PAR SUBDIVISION



Source: ISPF - Enquête de Fréquentation Hôtelière (EFH)

INDICATEURS PAR CLASSE



Source: ISPF - Enquête de Fréquentation Hôtelière (EFH)

DEFINITION

Coefficient Moyen de Remplissage (CMR) : Exprimé en pourcentage, il indique le niveau moyen de fréquentation d'un hébergement sur la période donnée. Il est obtenu en divisant le nombre de chambres louées par le nombre de chambres offertes à la location.

Le Revenu Moyen par Chambre louée (RMC) : Le RMC reflète le prix moyen auquel est louée une chambre sur une période donnée. Il est obtenu en divisant la Recette hébergement par le nombre de chambres louées. Le RMC est exprimé hors taxes.

Le Revenu Moyen par Chambre disponible (RevPar) : Est obtenu en divisant la Recette hébergement par le nombre de chambres disponibles. Il peut également être obtenu en multipliant le RMC par le CMR. Il permet de mieux cerner les liens entre le remplissage et le prix de vente. Le RevPar est exprimé hors taxes.

Luxe, Grand Tourisme ou Tourisme : Correspond à une division par classe de l'hôtellerie internationale. La classe Luxe correspond aux hôtels 4 et 5 étoiles, le Grand Tourisme aux hôtels 3 étoiles et le Tourisme aux hôtels 2 étoiles.

Sources-Méthode

Enquête Fréquentation Hôtelière: L'Enquête Fréquentation Hôtelière (EFH) est réalisée par l'ISPF depuis 2007. Cette opération est réalisée tous les mois de l'année avec le concours de 42 hôtels internationaux de Polynésie française. Les hôteliers de Polynésie française répondent à un questionnaire qu'ils transmettent à l'ISPF. Les informations collectées portent sur l'origine géographique de leurs clients, le nombre de chambres offertes et vendues ainsi que la recette hébergement.

Le service du tourisme: Le service du tourisme dispose d'une compétence générale en matière de tourisme. Il est chargé de la conception, de la coordination, de la mise en oeuvre et de l'évaluation de la stratégie en matière de tourisme, en relation avec les entités publiques et privées ad hoc.