

conjoncture

13

TOURISME

Mars 2019

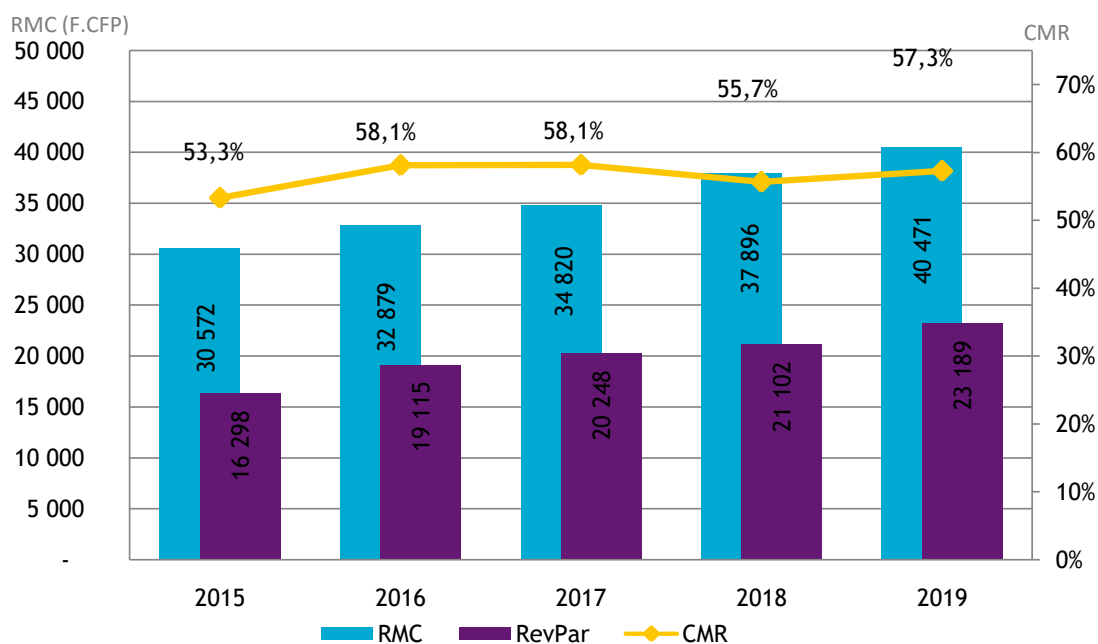
FRÉQUENTATION HÔTELIÈRE HÔTELLERIE INTERNATIONALE

En mars 2019, le nombre de chambres louées dans les hôtels internationaux de Polynésie française augmente de 2,1 % par rapport au même mois de 2018 alors même que le nombre de chambres offertes recule de 1,5 % avec le reclassement en petite hôtellerie pour certains établissements. Cette hausse des ventes s'explique par la forte progression du nombre de chambres louées vers les marchés américain (+ 24 %) et métropolitain (+ 17 %). Les baisses concernent les marchés japonais (- 40 %) et ceux des autres régions du Pacifique (- 28 %) ainsi que le marché domestique (- 18 %).

Les indicateurs de gestion progressent de concert avec un coefficient moyen de remplissage (CMR) de 63,3 % en augmentation de 2,3 points.

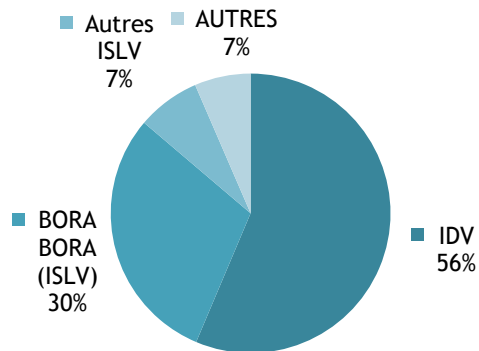
Le revenu moyen par chambre louée (RMC) augmente de 6 % sur un an et le revenu moyen par chambre disponible (RevPar) progresse de 10 % ; ils se situent respectivement à 40 000 F.CFP et 25 000 F.CFP.

INDICATEURS DE GESTION EN CUMUL DEPUIS JANVIER

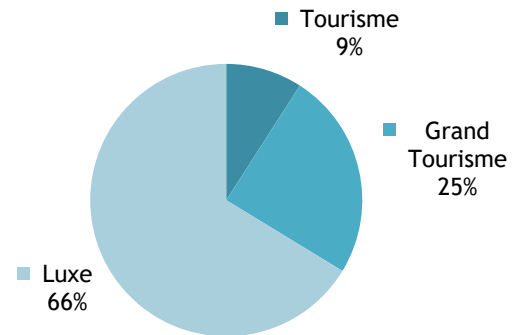


CAPACITÉ HÔTELIÈRE : 78 749 CHAMBRES OFFERTES À LA LOCATION

RÉPARTITION PAR SUBDIVISION



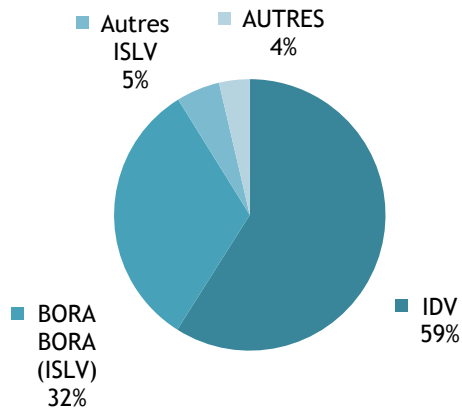
RÉPARTITION PAR CLASSE



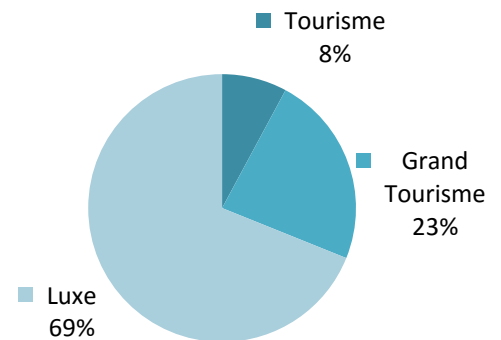
Source: ISPF - Enquête de Fréquentation Hôtelière (EFH)

BILAN DE L'HÔTELLERIE : 49 836 CHAMBRES LOUÉES

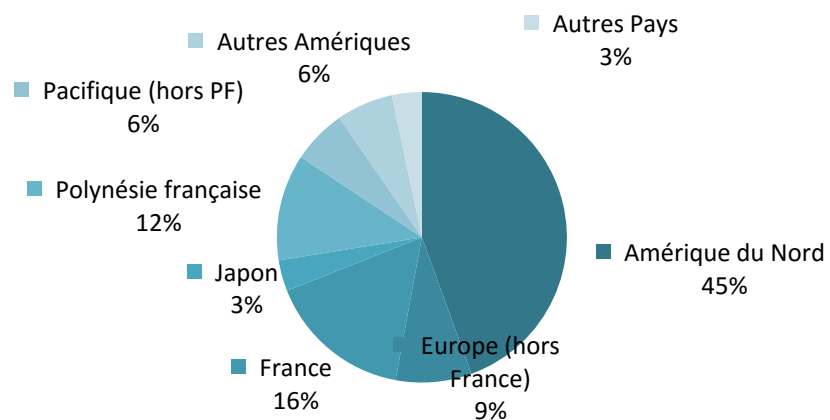
RÉPARTITION PAR SUBDIVISION



RÉPARTITION PAR CLASSE



RÉPARTITION PAR PAYS DE RÉSIDENCE



Source: ISPF - Enquête de Fréquentation Hôtelière (EFH)

RÉPARTITION DES CHAMBRES LOUÉES PAR SUBDIVISION ET PAR CLASSE

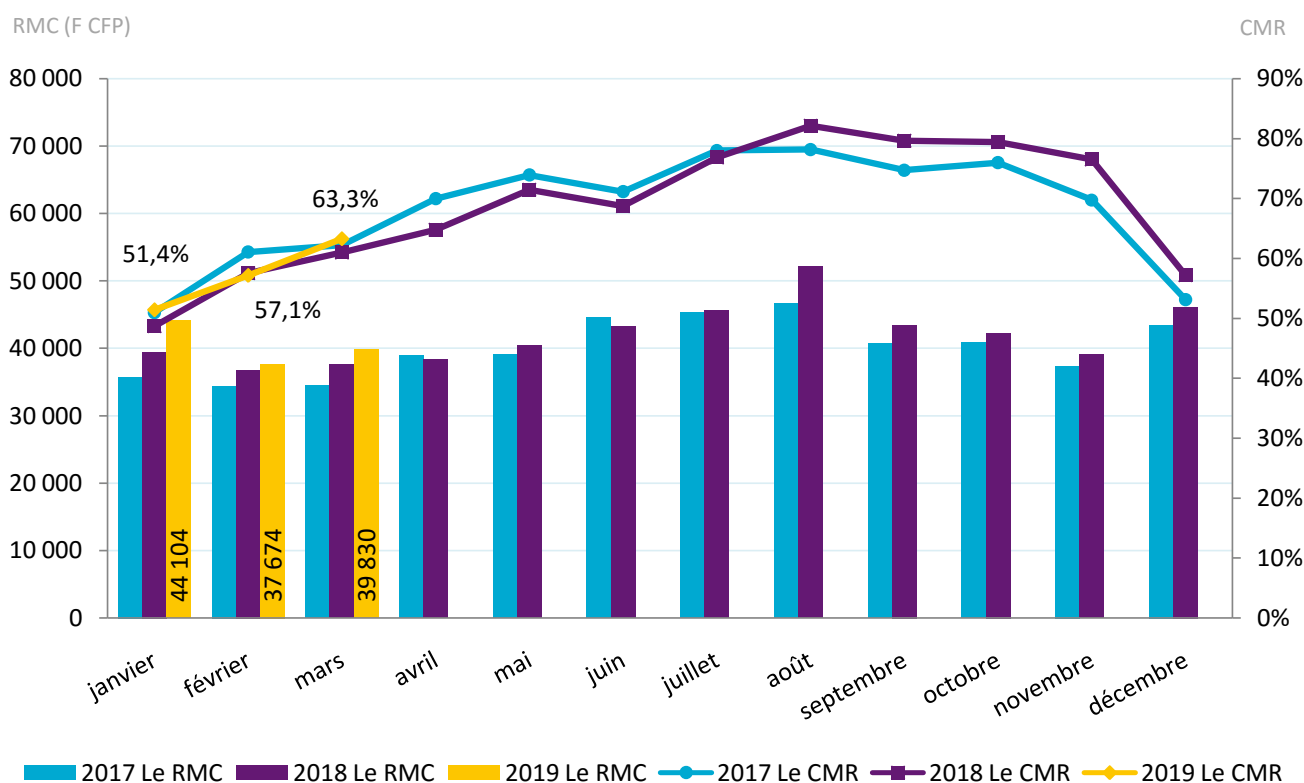
	MARS-18	DÉC-18	JANV-19	FÉVR-19	MARS-19	VARIATION 2019/2018
	<i>Unité: nombre</i>					%
IDV	31 139	26 888	24 888	25 677	29 389	-5,6%
Tourisme	5 259	4 569	2 918	2 816	3 652	-30,6%
Grand Tourisme	7 835	6 566	7 046	7 514	8 085	3,2%
Luxe	18 045	15 753	14 924	15 347	17 652	-2,2%
ISLV	15 794	16 751	13 920	14 054	18 627	17,9%
Tourisme	289	218	267	215	266	-8,0%
Grand Tourisme	2 818	3 076	2 044	2 149	2 838	0,7%
Luxe	12 687	13 457	11 609	11 690	15 523	22,4%
AUTRES Subdivisions	1 855	2 063	1 634	1 392	1 820	-1,9%
Tourisme	0	0	0	0	0	NS .
Grand Tourisme	666	609	514	474	653	-2,0%
Luxe	1 189	1 454	1 120	918	1 167	-1,9%
TOTAL	48 788	45 702	40 442	41 123	49 836	2,1%
TOTAL Tourisme	5 548	4 787	3 185	3 031	3 918	-29,4%
TOTAL Grand Tourisme	11 319	10 251	9 604	10 137	11 576	2,3%
TOTAL Luxe	31 921	30 664	27 653	27 955	34 342	7,6%

Source: ISPF - Enquête de Fréquentation Hôtelière (EFH)

INDICATEURS DE GESTION DE MARS 2019

CHIFFRES DU MOIS

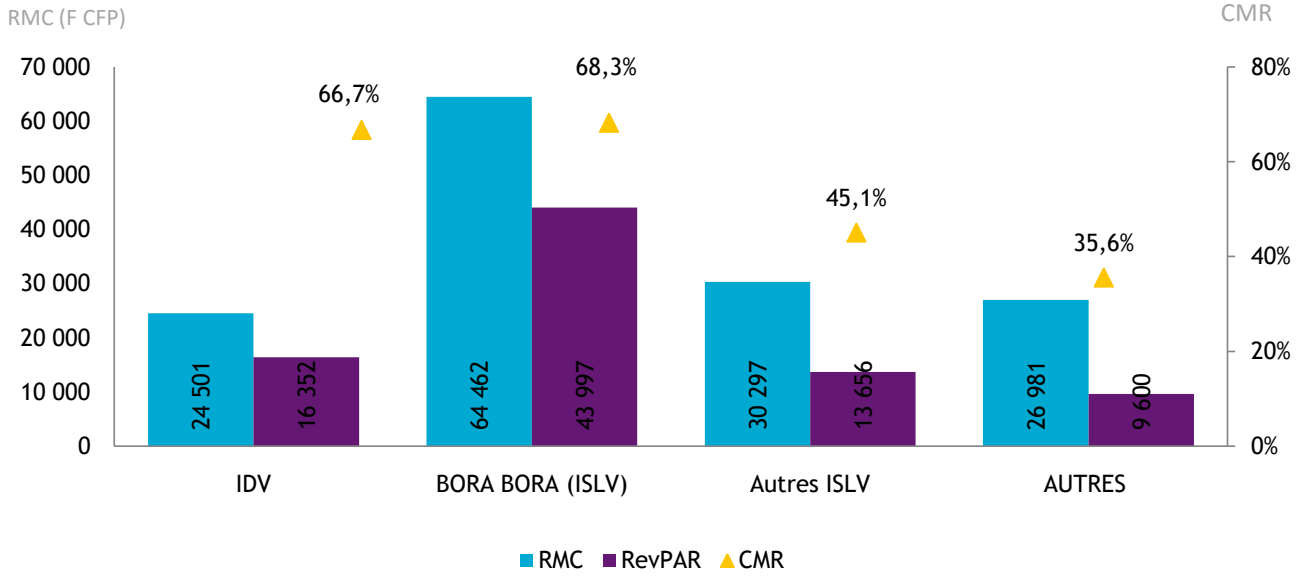
Revenu moyen par chambre louée : **39 830 F CFP**
 Revenu moyen par chambre disponible : **25 206 F CFP**
 Coefficient moyen de remplissage : **63,3%**



Source: ISPF - Enquête de Fréquentation Hôtelière (EFH)

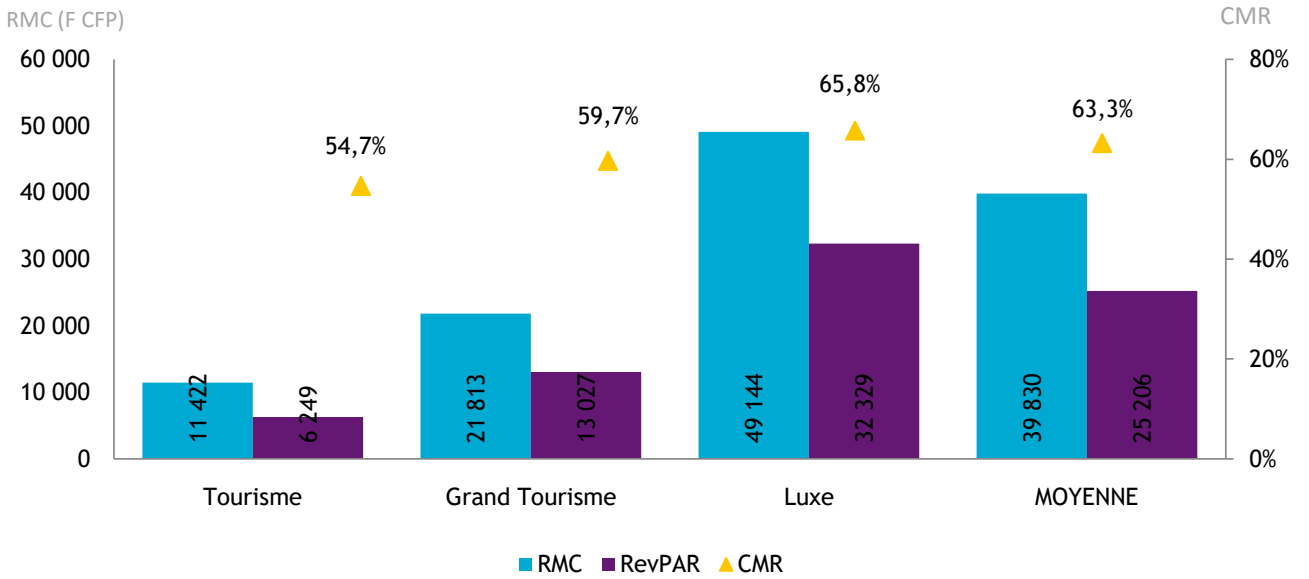


INDICATEURS PAR SUBDIVISION



Source: ISPF - Enquête de Fréquentation Hôtelière (EFH)

INDICATEURS PAR CLASSE



Source: ISPF - Enquête de Fréquentation Hôtelière (EFH)

DEFINITION

Coefficient Moyen de Remplissage (CMR) : Exprimé en pourcentage, il indique le niveau moyen de fréquentation d'un hébergement sur la période donnée. Il est obtenu en divisant le nombre de chambres louées par le nombre de chambres offertes à la location.

Le Revenu Moyen par Chambre louée (RMC) : Le RMC reflète le prix moyen auquel est louée une chambre sur une période donnée. Il est obtenu en divisant la Recette hébergement par le nombre de chambres louées. Le RMC est exprimé hors taxes.

Le Revenu Moyen par Chambre disponible (RevPar) : Est obtenu en divisant la Recette hébergement par le nombre de chambres disponibles. Il peut également être obtenu en multipliant le RMC par le CMR. Il permet de mieux cerner les liens entre le remplissage et le prix de vente. Le RevPar est exprimé hors taxes.

Luxe, Grand Tourisme ou Tourisme : Correspond à une division par classe de l'hôtellerie internationale. La classe Luxe correspond aux hôtels 4 et 5 étoiles, le Grand Tourisme aux hôtels 3 étoiles et le Tourisme aux hôtels 2 étoiles.

Sources-Méthode

Enquête Fréquentation Hôtelière: L'Enquête Fréquentation Hôtelière (EFH) est réalisée par l'ISPF depuis 2007. Cette opération est réalisée tous les mois de l'année avec le concours de 42 hôtels internationaux de Polynésie française. Les hôteliers de Polynésie française répondent à un questionnaire qu'ils transmettent à l'ISPF. Les informations collectées portent sur l'origine géographique de leurs clients, le nombre de chambres offertes et vendues ainsi que la recette hébergement.

Le service du tourisme: Le service du tourisme dispose d'une compétence générale en matière de tourisme. Il est chargé de la conception, de la coordination, de la mise en oeuvre et de l'évaluation de la stratégie en matière de tourisme, en relation avec les entités publiques et privées ad hoc.