

## conjoncture

30

TOURISME

Novembre 2019

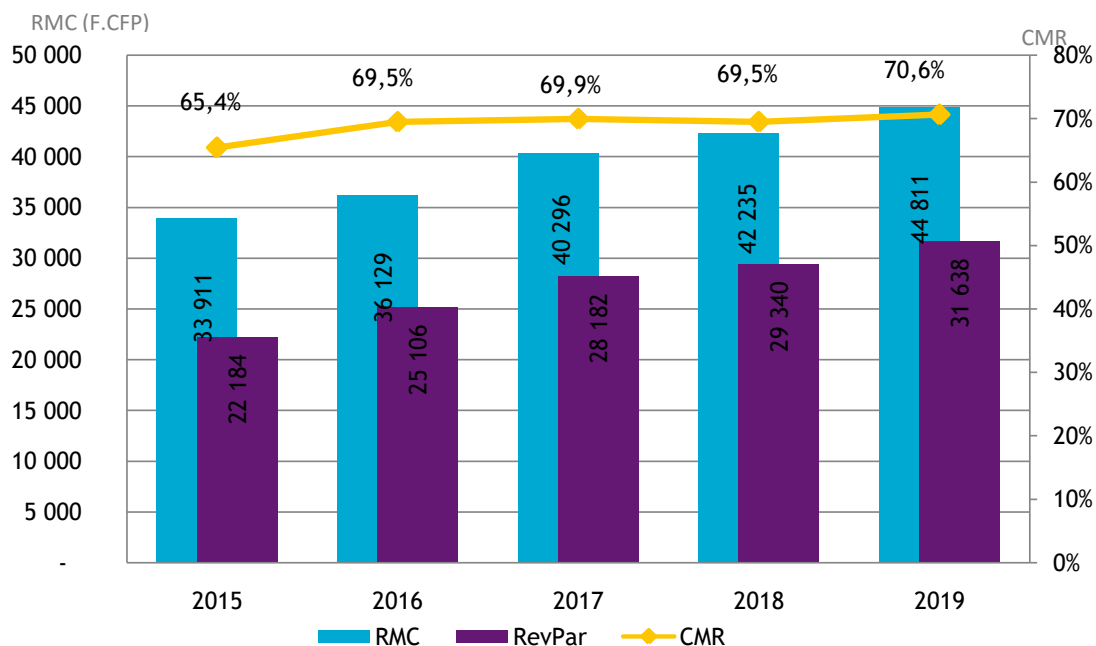
### FRÉQUENTATION HÔTELIÈRE HÔTELLERIE INTERNATIONALE

En novembre 2019, la fréquentation dans les hôtels internationaux de Polynésie française diminue de 3,7 % par rapport à novembre 2018. Le nombre de chambres offertes diminue de 1,5 % en raison des travaux de rénovation réalisés dans certains établissements et du reclassement d'autres structures. Les ventes baissent sur l'ensemble des marchés à l'exception du marché métropolitain qui progresse. Cette diminution des ventes s'observe quels que soient l'archipel et la catégorie d'hôtel à l'exception de Bora Bora et de l'hôtellerie de luxe qui progressent

Le coefficient moyen de remplissage (CMR) recule de 1,2 point sur un an à 73,1 % mais dans le même temps, le revenu moyen par chambre louée (RMC) progresse de 13 % à 43 500 F.CFP. Ainsi, le revenu moyen par chambre disponible (RevPar) progresse de 11 % pour atteindre 31 800 F.CFP.

En cumul depuis le début de l'année, le CMR s'établit à 70,6 % en hausse de 1,1 point par rapport à l'année précédente.

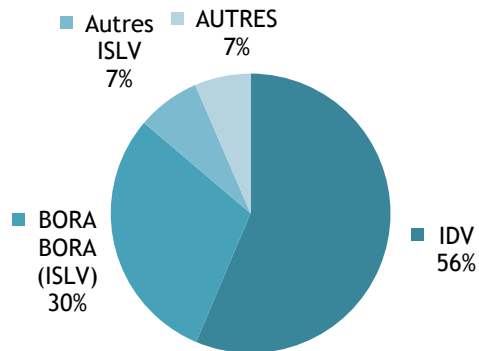
#### INDICATEURS DE GESTION EN CUMUL DEPUIS JANVIER



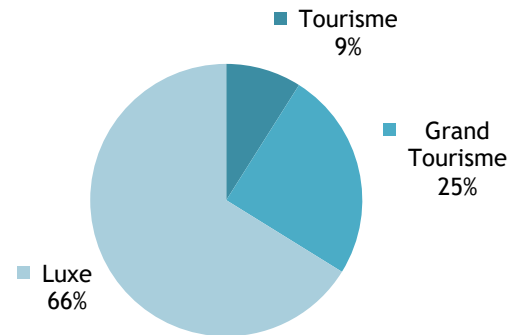
INSTITUT  
DE LA  
STATISTIQUE  
DE LA  
POLYNÉSIE FRANÇAISE

CAPACITÉ HÔTELIÈRE : 76 297 CHAMBRES OFFERTES À LA LOCATION

RÉPARTITION PAR SUBDIVISION



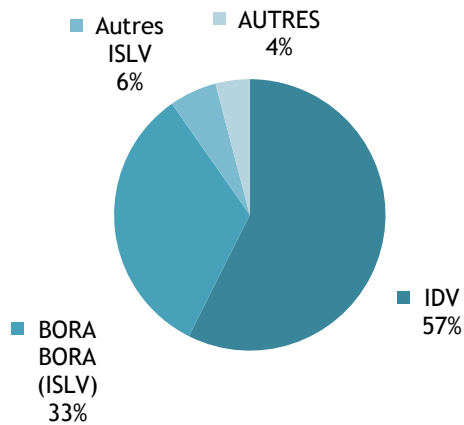
RÉPARTITION PAR CLASSE



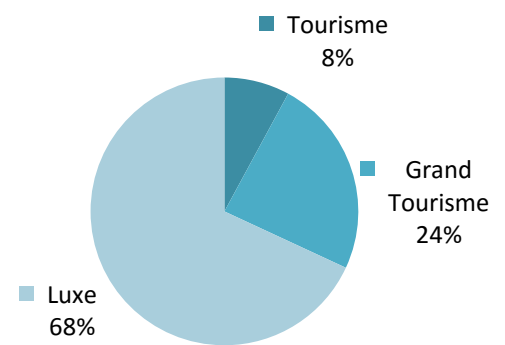
Source: ISPF - Enquête de Fréquentation Hôtelière (EFH)

BILAN DE L'HÔTELLERIE : 55 748 CHAMBRES LOUÉES

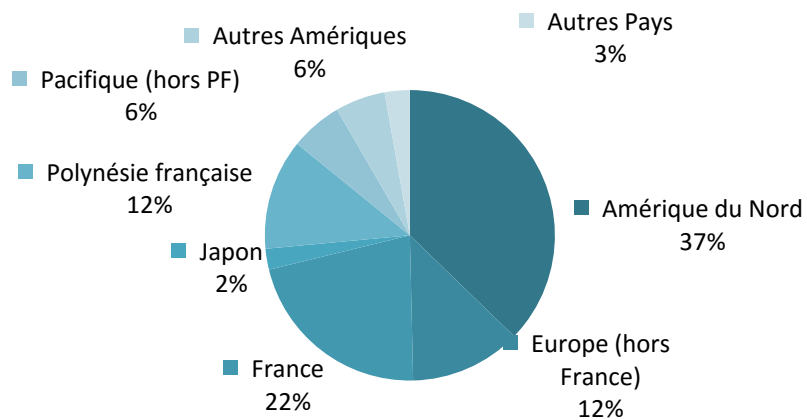
RÉPARTITION PAR SUBDIVISION



RÉPARTITION PAR CLASSE



RÉPARTITION PAR PAYS DE RÉSIDENCE



Source: ISPF - Enquête de Fréquentation Hôtelière (EFH)

RÉPARTITION DES CHAMBRES LOUÉES PAR SUBDIVISION ET PAR CLASSE

		NOV-18	AOÛT-19	SEPT-19	OCT-19	NOV-19	VARIATION 2019/2018
Unité:		nombre	nombre	nombre	nombre	nombre	%
<b>IDV</b>		<b>34 022</b>	<b>35 305</b>	<b>32 456</b>	<b>33 321</b>	<b>32 222</b>	<b>-5,3%</b>
	Tourisme	5 712	4 556	4 676	4 842	4 185	-26,7%
	Grand Tourisme	8 812	9 300	9 135	9 383	8 993	2,1%
	Luxe	19 498	21 449	18 645	19 096	19 044	-2,3%
<b>ISLV</b>		<b>21 393</b>	<b>24 598</b>	<b>23 613</b>	<b>23 335</b>	<b>21 278</b>	<b>-0,5%</b>
	Tourisme	441	454	527	417	221	-49,9%
	Grand Tourisme	4 081	4 739	4 543	4 643	3 410	-16,4%
	Luxe	16 871	19 405	18 543	18 275	17 647	4,6%
<b>AUTRES Subdivisions</b>		<b>2 101</b>	<b>4 047</b>	<b>3 874</b>	<b>3 902</b>	<b>2 248</b>	<b>7,0%</b>
	Tourisme	0	0	0	0	0	NS .
	Grand Tourisme	926	1 358	1 322	1 476	982	6,0%
	Luxe	1 175	2 689	2 552	2 426	1 266	7,7%
<b>TOTAL</b>		<b>57 516</b>	<b>63 950</b>	<b>59 943</b>	<b>60 558</b>	<b>55 748</b>	<b>-3,1%</b>
	TOTAL Tourisme	6 153	5 010	5 203	5 259	4 406	-28,4%
	TOTAL Grand Tourisme	13 819	15 397	15 000	15 502	13 385	-3,1%
	TOTAL Luxe	37 544	43 543	39 740	39 797	37 957	1,1%

Source: ISPF - Enquête de Fréquentation Hôtelière (EFH)

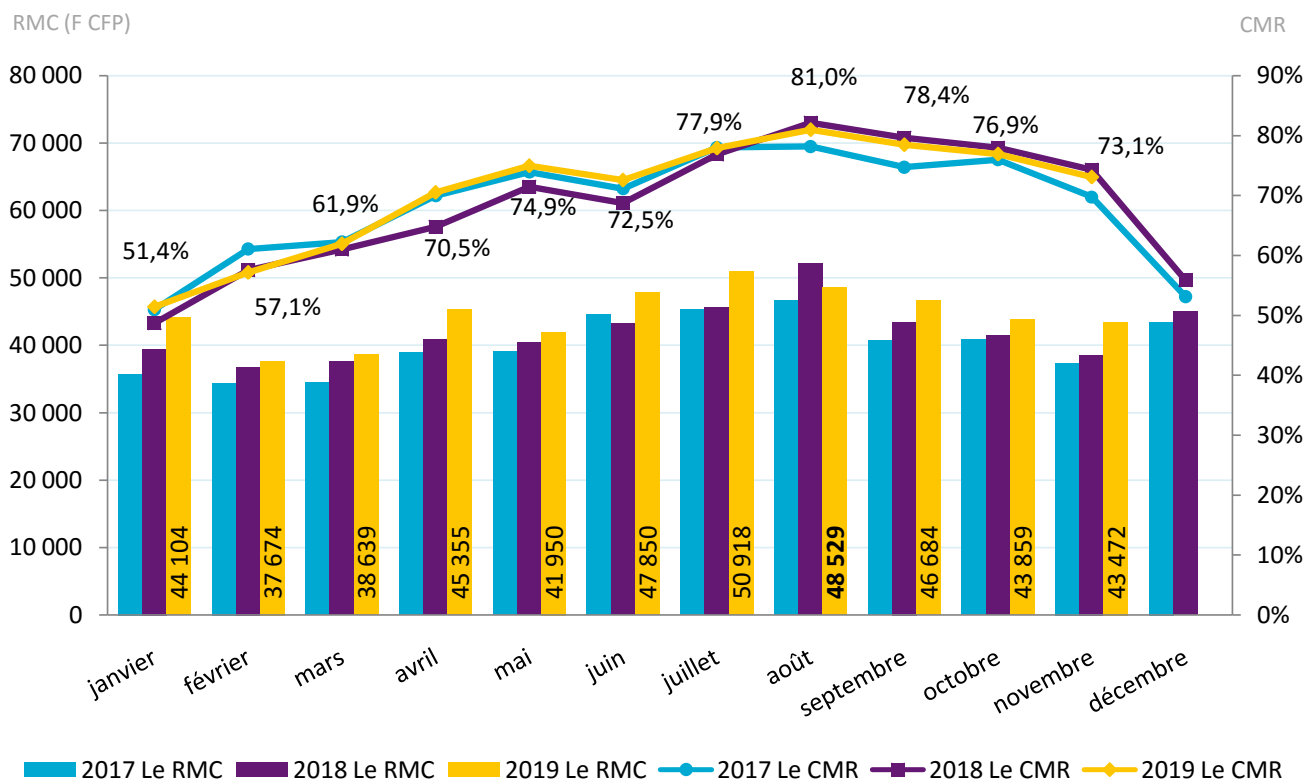
INDICATEURS DE GESTION NOVEMBRE 2019

CHIFFRES DU MOIS

Revenu moyen par chambre louée : 43 472 F. CFP

Revenu moyen par chambre disponible : 31 764 F. CFP

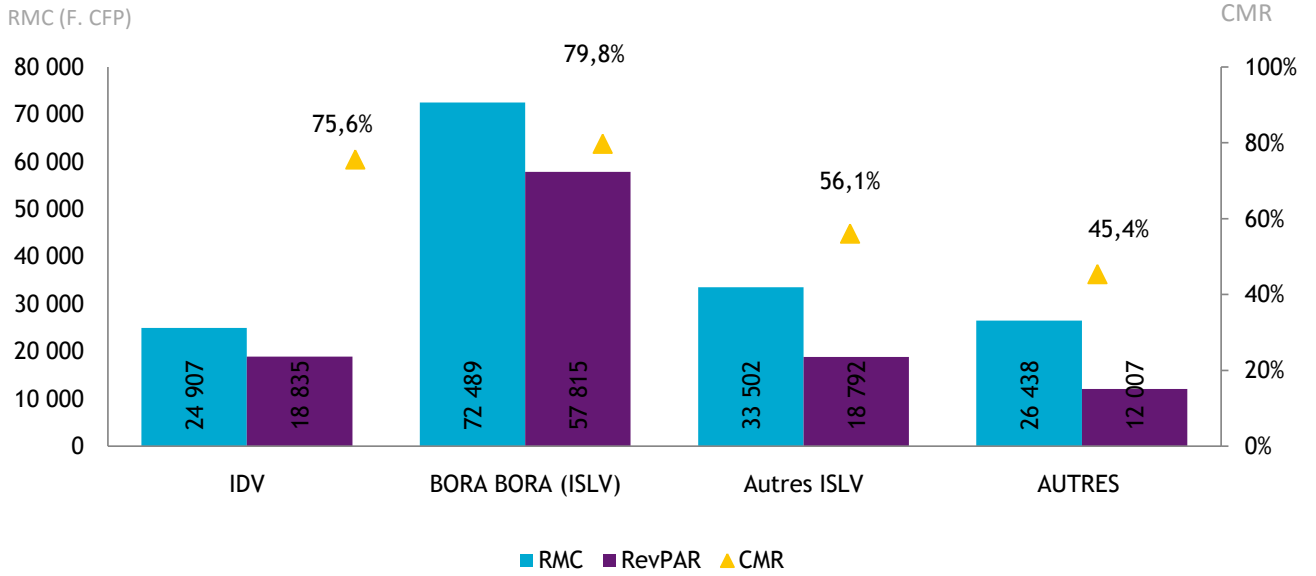
Coefficient moyen de remplissage : 73,1%



Source: ISPF - Enquête de Fréquentation Hôtelière (EFH)

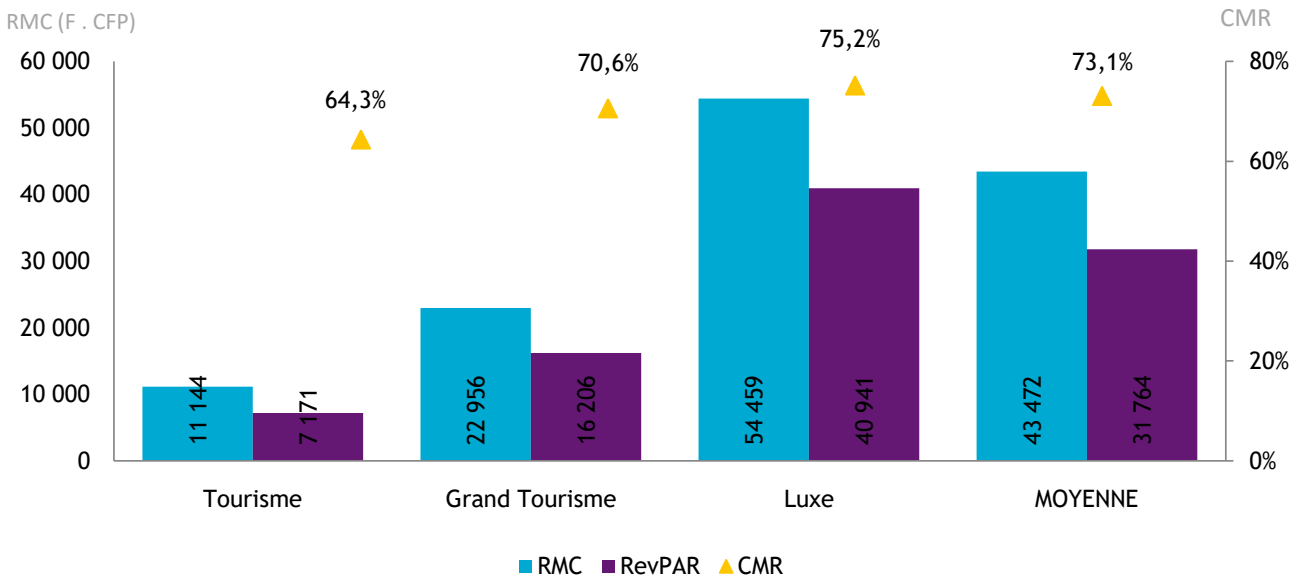


INDICATEURS PAR SUBDIVISION



Source: ISPF - Enquête de Fréquentation Hôtelière (EFH)

INDICATEURS PAR CLASSE



Source: ISPF - Enquête de Fréquentation Hôtelière (EFH)

## DEFINITION

**Coefficient Moyen de Remplissage (CMR) :** Exprimé en pourcentage, il indique le niveau moyen de fréquentation d'un hébergement sur la période donnée. Il est obtenu en divisant le nombre de chambres louées par le nombre de chambres offertes à la location.

**Le Revenu Moyen par Chambre louée (RMC) :** Le RMC reflète le prix moyen auquel est louée une chambre sur une période donnée. Il est obtenu en divisant la Recette hébergement par le nombre de chambres louées. Le RMC est exprimé hors taxes.

**Le Revenu Moyen par Chambre disponible (RevPar) :** Est obtenu en divisant la Recette hébergement par le nombre de chambres disponibles. Il peut également être obtenu en multipliant le RMC par le CMR. Il permet de mieux cerner les liens entre le remplissage et le prix de vente. Le RevPar est exprimé hors taxes.

**Luxe, Grand Tourisme ou Tourisme :** Correspond à une division par classe de l'hôtellerie internationale. La classe Luxe correspond aux hôtels 4 et 5 étoiles, le Grand Tourisme aux hôtels 3 étoiles et le Tourisme aux hôtels 2 étoiles.

## Sources-Méthode

**Enquête Fréquentation Hôtelière:** L'Enquête Fréquentation Hôtelière (EFH) est réalisée par l'ISPF depuis 2007. Cette opération est réalisée tous les mois de l'année avec le concours de 42 hôtels internationaux de Polynésie française. Les hôteliers de Polynésie française répondent à un questionnaire qu'ils transmettent à l'ISPF. Les informations collectées portent sur l'origine géographique de leurs clients, le nombre de chambres offertes et vendues ainsi que la recette hébergement.

**Le service du tourisme:** Le service du tourisme dispose d'une compétence générale en matière de tourisme. Il est chargé de la conception, de la coordination, de la mise en oeuvre et de l'évaluation de la stratégie en matière de tourisme, en relation avec les entités publiques et privées ad hoc.



TOUTES LES STATISTIQUES SONT DISPONIBLES SUR [WWW.ISPF.PF](http://WWW.ISPF.PF)