

## conjoncture

39

TOURISME

Mars 2020

### FRÉQUENTATION HÔTELIÈRE HÔTELLERIE INTERNATIONALE

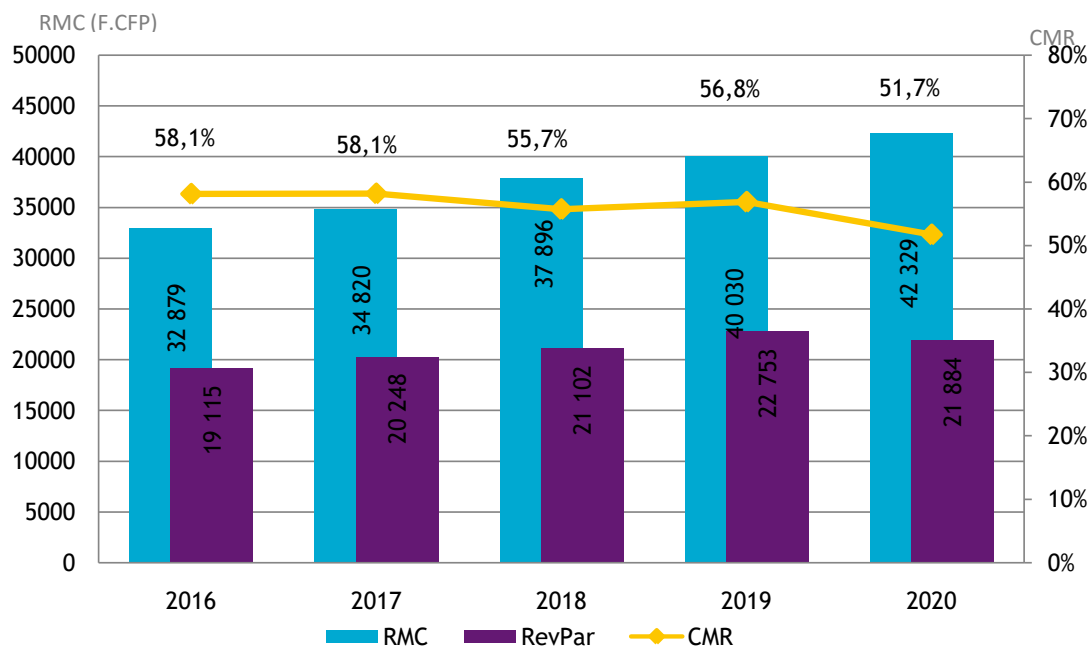
En mars 2020, la fermeture des frontières due à la pandémie du COVID-19 se répercute fortement sur la fréquentation hôtelière de la Polynésie française qui baisse de 48 % par rapport à mars 2019.

Le 13 mars, les Etats-Unis ferment leur espace aérien aux vols en provenance d'Europe : or 67 % des touristes accueillis en Polynésie française transitent par les Etats-Unis. Le 21 mars 2020, date de fermeture des vols internationaux à l'aéroport de Tahiti-Faa'a, marque l'arrivée du dernier touriste sur le sol polynésien. A partir du 23 mars, début de la période de confinement en Polynésie française, les hôtels cessent leur activité.

Les indicateurs de gestion chutent, le coefficient moyen de remplissage (CMR) s'établit à 44 % en baisse de 18 points, le revenu moyen par chambre louée (RMC) augmente de 12 % sur un an et le revenu moyen par chambre disponible (RevPar) régresse de 21 % ; ils se situent respectivement à 43 000 F.CFP. et 19 000 F.CFP.

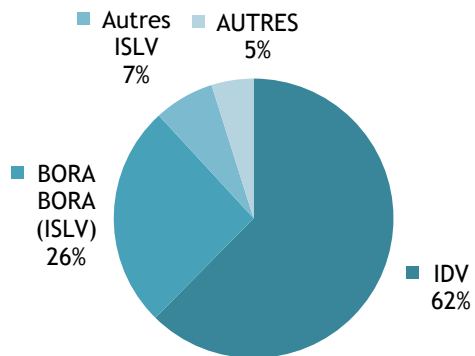
En cumul depuis le début de l'année, le coefficient moyen de remplissage (CMR) est de 51,7 % en baisse de 5,1 points par rapport à l'année précédente.

#### INDICATEURS DE GESTION EN CUMUL DEPUIS JANVIER

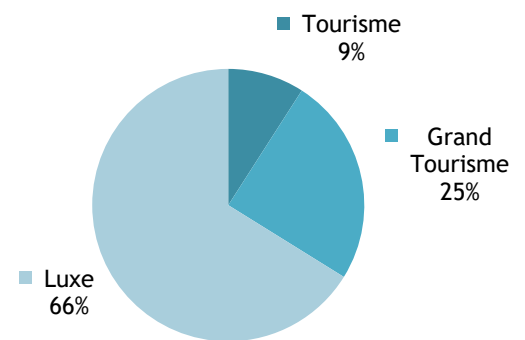


CAPACITÉ HÔTELIÈRE : 57 295 CHAMBRES OFFERTES À LA LOCATION

RÉPARTITION PAR SUBDIVISION



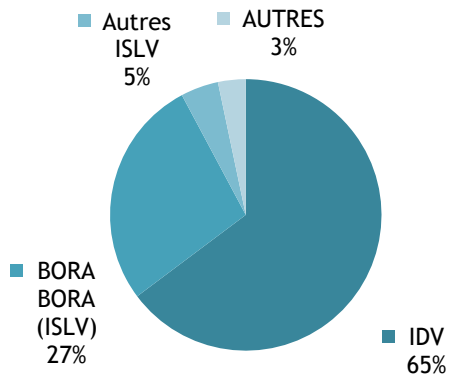
RÉPARTITION PAR CLASSE



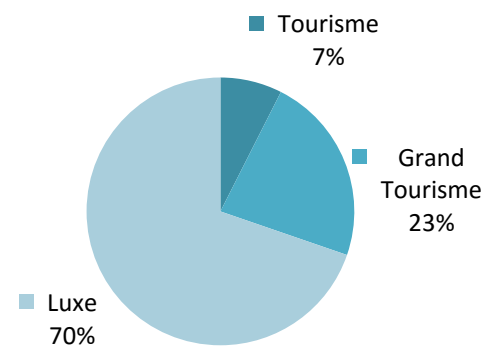
Source: ISPF - Enquête de Fréquentation Hôtelière (EFH)

BILAN DE L'HÔTELLERIE : 25 125 CHAMBRES LOUÉES

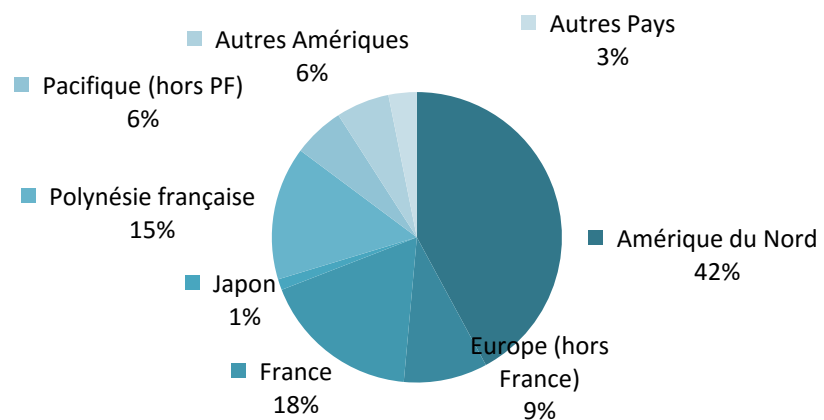
RÉPARTITION PAR SUBDIVISION



RÉPARTITION PAR CLASSE



RÉPARTITION PAR PAYS DE RÉSIDENCE



Source: ISPF - Enquête de Fréquentation Hôtelière (EFH)

RÉPARTITION DES CHAMBRES LOUÉES PAR SUBDIVISION ET PAR CLASSE

		MARS-19	DÉC-19	JANV-20	FÉVR-20	MARS-20	VARIATION 2020/2019
Unité:		nombre	nombre	nombre	nombre	nombre	%
<b>IDV</b>		<b>29 389</b>	<b>24 883</b>	<b>24 188</b>	<b>25 116</b>	<b>16 311</b>	<b>-44,5%</b>
	Tourisme	3 652	3 331	2 666	2 590	1 747	-52,2%
	Grand Tourisme	8 085	6 485	6 148	6 464	4 137	-48,8%
	Luxe	17 652	15 067	15 374	16 062	10 427	-40,9%
<b>ISLV</b>		<b>17 575</b>	<b>14 172</b>	<b>13 402</b>	<b>12 979</b>	<b>7 989</b>	<b>-54,5%</b>
	Tourisme	266	130	196	204	128	-51,9%
	Grand Tourisme	2 838	2 198	1 753	1 776	1 288	-54,6%
	Luxe	14 471	11 844	11 453	10 999	6 573	-54,6%
<b>AUTRES Subdivisions</b>		<b>1 820</b>	<b>1 722</b>	<b>1 868</b>	<b>1 342</b>	<b>825</b>	<b>-54,7%</b>
	Tourisme	0	0	0	0	0	NS .
	Grand Tourisme	653	791	646	755	307	-53,0%
	Luxe	1 167	931	1 222	587	518	-55,6%
<b>TOTAL</b>		<b>48 784</b>	<b>40 777</b>	<b>39 458</b>	<b>39 437</b>	<b>25 125</b>	<b>-48,5%</b>
	TOTAL Tourisme	3 918	3 461	2 862	2 794	1 875	-52,1%
	TOTAL Grand Tourisme	11 576	9 474	8 547	8 995	5 732	-50,5%
	TOTAL Luxe	33 290	27 842	28 049	27 648	17 518	-47,4%

Source: ISPF - Enquête de Fréquentation Hôtelière (EFH)

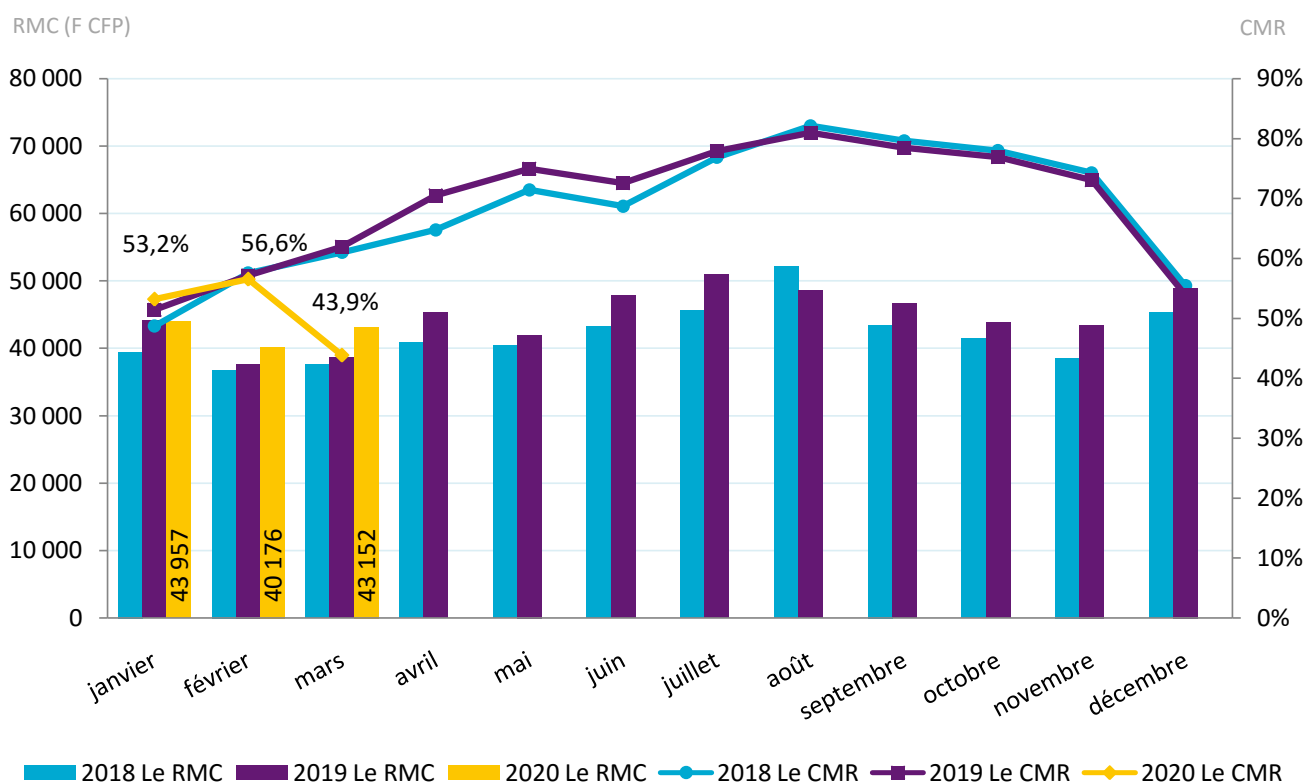
INDICATEURS DE GESTION DE MARS 2020

CHIFFRES DU MOIS

Revenu moyen par chambre louée : 43 152 F. CFP

Revenu moyen par chambre disponible : 18 923 F. CFP

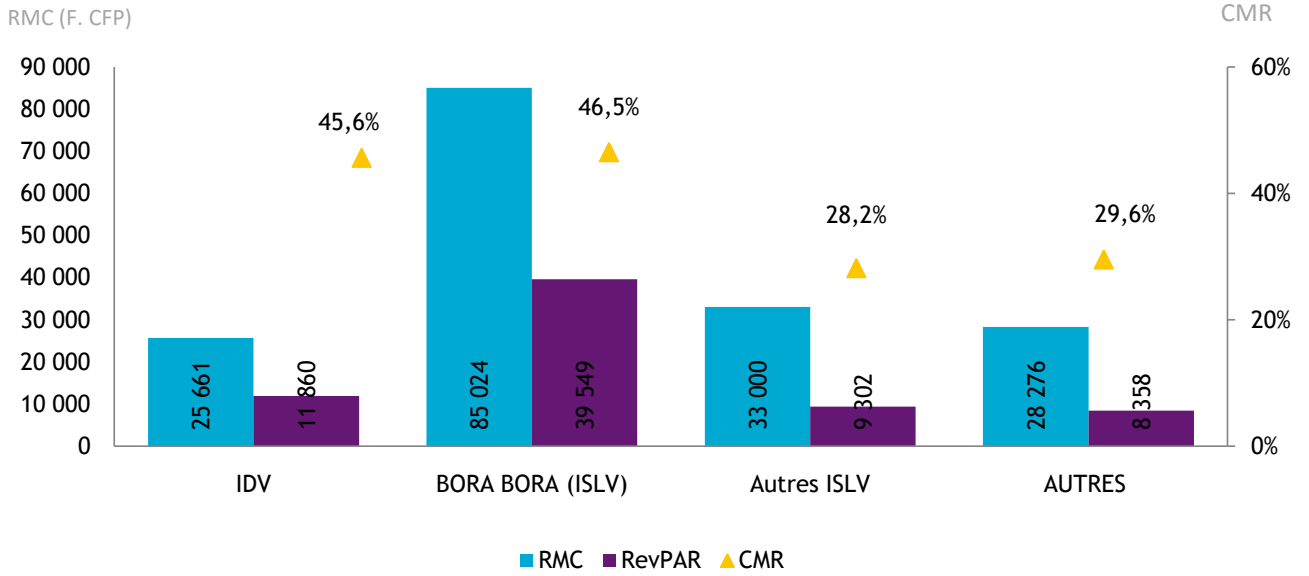
Coefficient moyen de remplissage : 43,9%



Source: ISPF - Enquête de Fréquentation Hôtelière (EFH)

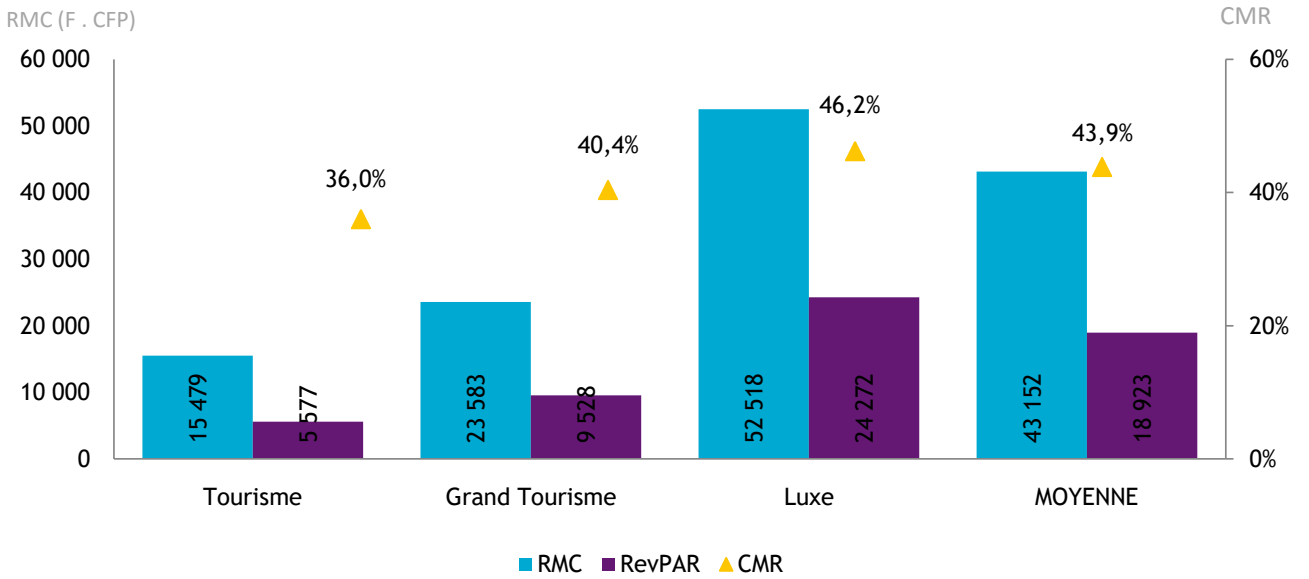


INDICATEURS PAR SUBDIVISION



Source: ISPF - Enquête de Fréquentation Hôtelière (EFH)

INDICATEURS PAR CLASSE



Source: ISPF - Enquête de Fréquentation Hôtelière (EFH)

## DEFINITION

**Coefficient Moyen de Remplissage (CMR) :** Exprimé en pourcentage, il indique le niveau moyen de fréquentation d'un hébergement sur la période donnée. Il est obtenu en divisant le nombre de chambres louées par le nombre de chambres offertes à la location.

**Le Revenu Moyen par Chambre louée (RMC) :** Le RMC reflète le prix moyen auquel est louée une chambre sur une période donnée. Il est obtenu en divisant la Recette hébergement par le nombre de chambres louées. Le RMC est exprimé hors taxes.

**Le Revenu Moyen par Chambre disponible (RevPar) :** Est obtenu en divisant la Recette hébergement par le nombre de chambres disponibles. Il peut également être obtenu en multipliant le RMC par le CMR. Il permet de mieux cerner les liens entre le remplissage et le prix de vente. Le RevPar est exprimé hors taxes.

**Luxe, Grand Tourisme ou Tourisme :** Correspond à une division par classe de l'hôtellerie internationale. La classe Luxe correspond aux hôtels 4 et 5 étoiles, le Grand Tourisme aux hôtels 3 étoiles et le Tourisme aux hôtels 2 étoiles.

## Sources-Méthode

**Enquête Fréquentation Hôtelière:** L'Enquête Fréquentation Hôtelière (EFH) est réalisée par l'ISPF depuis 2007. Cette opération est réalisée tous les mois de l'année avec le concours de 42 hôtels internationaux de Polynésie française. Les hôteliers de Polynésie française répondent à un questionnaire qu'ils transmettent à l'ISPF. Les informations collectées portent sur l'origine géographique de leurs clients, le nombre de chambres offertes et vendues ainsi que la recette hébergement.

**Le service du tourisme:** Le service du tourisme dispose d'une compétence générale en matière de tourisme. Il est chargé de la conception, de la coordination, de la mise en oeuvre et de l'évaluation de la stratégie en matière de tourisme, en relation avec les entités publiques et privées ad hoc.