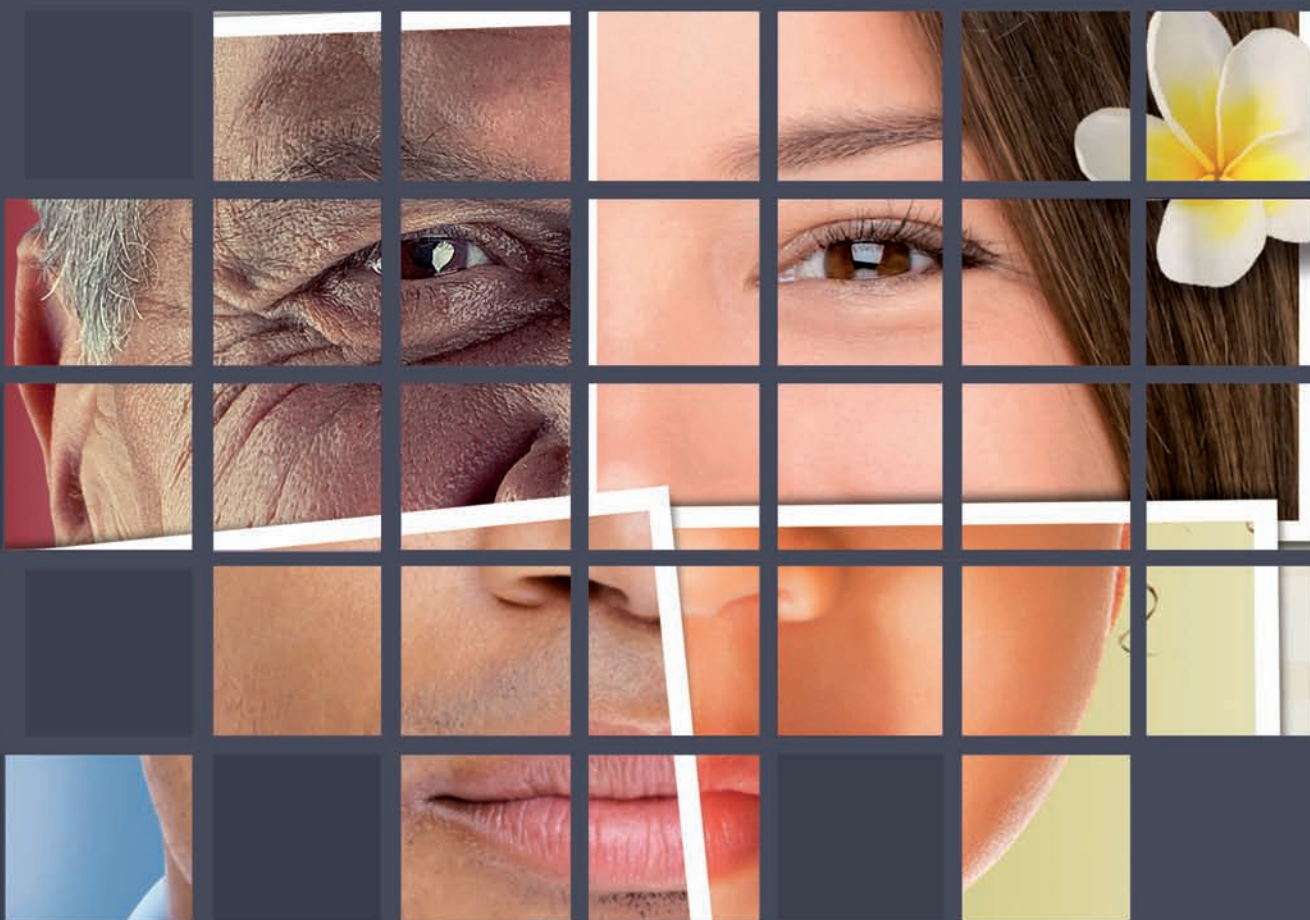


# Points forts.

01

De la Polynésie française

ÉTUDES

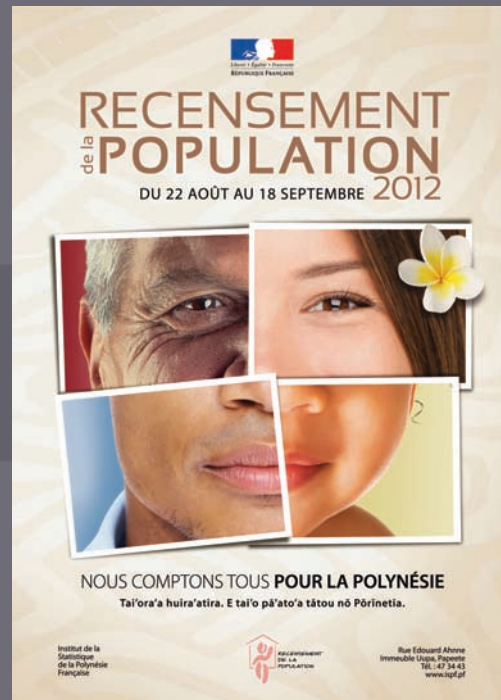


LES MIGRATIONS  
EN POLYNÉSIE FRANÇAISE  
ENTRE 2007 ET 2012



INSTITUT  
DE LA  
STATISTIQUE  
DE LA  
POLYNÉSIE FRANÇAISE



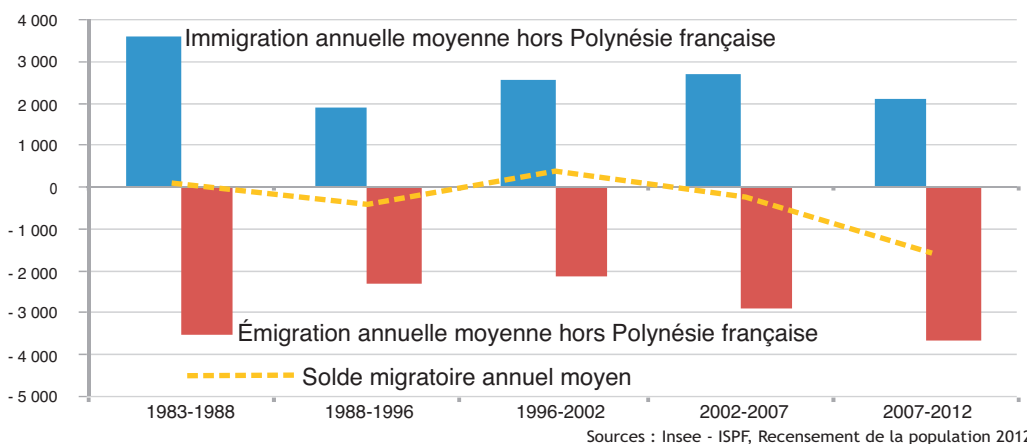


Au 22 août 2012, la Polynésie française compte 268 207 habitants, soit 8 500 personnes de plus qu'en 2007. Le taux de croissance annuel moyen est de 0,3 % contre 0,7 % sur la période intercensitaire précédente (entre 2007 et 2002). Le solde naturel étant resté stable, le ralentissement de la croissance démographique s'explique uniquement par l'augmentation du déficit migratoire à - 7 750 personnes. Cette dégradation du déficit migratoire trouve son origine à la fois dans la progression du nombre d'émigrants (départs de la Polynésie française) et la diminution du nombre d'immigrants (arrivées en Polynésie française). L'accélération des départs concerne toutes les classes d'âges, mais les moins de 25 ans restent les plus représentés. Le ralentissement des arrivées concerne uniquement les non natifs de Polynésie française car les natifs sont toujours aussi nombreux à revenir.

# Les migrations en Polynésie française entre 2007 et 2012 : un solde migratoire fortement déficitaire

Entre 2007 et 2012, ce sont 18 350 émigrants qui ont quitté la Polynésie française pendant que 10 650 immigrants venaient s'y installer. La Polynésie française a donc connu, pendant cette période de cinq ans, un déficit migratoire apparent de 7 700 personnes. En moyenne annuelle, ce sont 3 650 personnes qui ont émigré hors de la Polynésie française et 2 100 personnes qui sont venues s'y installer. Une augmentation de 25 % du nombre des départs conjuguée à un ralentissement de même ampleur du nombre d'arrivées explique qu'un tel déficit migratoire n'avait jamais été observé ces 30 dernières années.

## ÉVOLUTION DU NOMBRE D'IMMIGRÉS ET D'ÉMIGRÉS DEPUIS 1983



La hausse du nombre de départs touche toute les classes d'âges, mais près d'un émigrant sur cinq est un jeune âgé de moins de 25 ans. Les migrants âgés de plus de 60 ans sont aussi plus nombreux à quitter la Polynésie française.

Même si la baisse du nombre d'immigrants est importante, elle demeure nuancée entre immigrants natifs<sup>1</sup> qui reviennent plus nombreux et les non natifs dont les arrivées en Polynésie française reculent.

Les migrants non natifs<sup>2</sup> représentent encore 85 % de l'immigration ; ils sont le plus souvent métropolitains, diplômés du supérieur et ils résident dans les Îles Du Vent. Ils travaillent principalement comme salariés du secteur public où ils occupent des postes de cadres, mais aussi dans le secteur privé qui en emploie cependant moins qu'il y a cinq ans. Ce profil moyen leur permet ainsi d'être beaucoup moins touchés par le chômage et l'inactivité. Le retour des migrants natifs se fait pour d'autres motifs que les non natifs. Ils reviennent souvent, entre 20 et 50 ans mais aussi après 60 ans, de Métropole où ils y ont travaillé ou poursuivi des études supérieures.

1 : Les immigrants natifs regroupent tous les individus qui ont migré vers la Polynésie française depuis le recensement de 2007 et qui sont nés en Polynésie française.

2 : Les immigrants non natifs regroupent tous les individus qui ont migré vers la Polynésie française depuis 2007 et qui ne sont pas nés en Polynésie française.

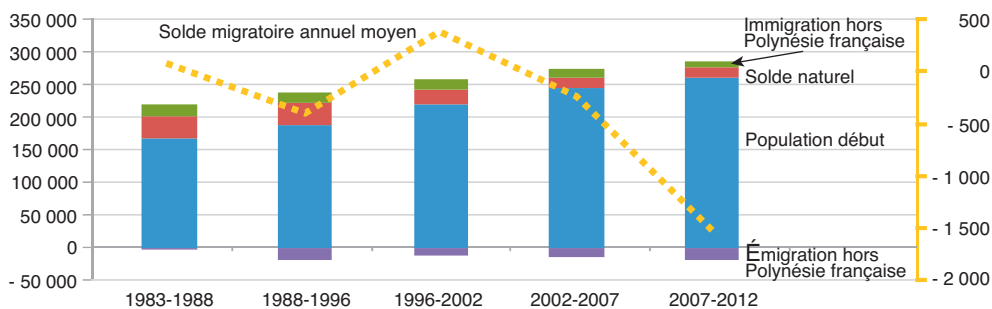
## Histoire des soldes migratoires en Polynésie française

La Polynésie française vient de connaître ces cinq dernières années un déficit migratoire très important. L'ampleur de ce déficit migratoire est tout nouveau, au regard de l'histoire récente de la Polynésie française. Le solde migratoire global de la Polynésie française peut être estimé à - 1 550 personnes par an entre 2007 et 2012, en forte baisse par rapport à la valeur annuelle moyenne de 2002-2007 (- 229 personnes par an), et bien loin des soldes migratoires apparents positifs des années 1996-2002 (+ 400 personnes par an).

Si le solde migratoire annuel alternait des soldes positifs et négatifs depuis 1983, il devient durablement déficitaire à compter de 2002 et se creuse depuis 2007. La valeur du solde migratoire sur ces cinq dernières années représente 27 mois d'accroissement naturel (naissance - décès) de la population.

L'évolution du solde migratoire dépend de nombreux facteurs, qu'ils soient internes à la Polynésie française ou au reste du monde, comme la législation du droit de séjour, la conjoncture économique, la situation géographique ou la situation économique ou politique dans les autres pays.

### ÉVOLUTION DES SOLDES MIGRATOIRES DEPUIS 1983



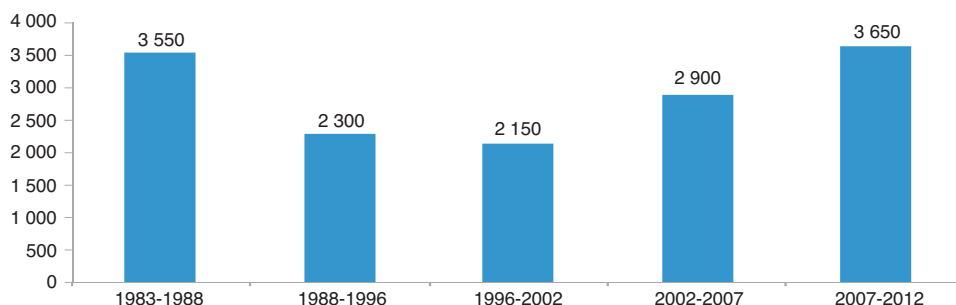
Sources : Insee - ISPF, Recensement de la population 2012.

## L'ÉMIGRATION ENTRE 2007 ET 2012

• **7 % de la population présente en 2007 a émigré en dehors de la Polynésie**

La Polynésie française par son côté insulaire a toujours été une terre de grands flux migratoires. Depuis 1983, près de 87 000 départs ont été dénombrés au travers des différents recensements, soit une moyenne de 2 900 par an. Certains sont définitivement partis, d'autres sont revenus et repartis et d'autres encore, vont poursuivre temporairement leurs études à l'extérieur du pays.

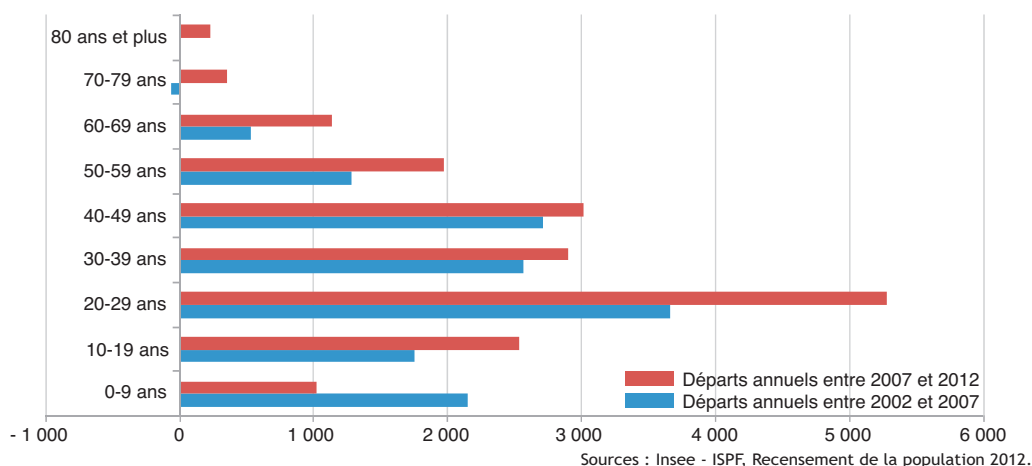
### ÉVOLUTION DU NOMBRE D'ÉMIGRANTS ANNUELS MOYEN



Sources : Insee - ISPF, Recensement de la population 2012.

Depuis 2002, le rythme des départs s'accélère, et ce sont 3 650 départs en moyenne qui sont comptabilisés chaque année depuis août 2007. Cette situation s'apparente à celle qu'a connue la Polynésie française entre 1983 et 1988. Cette accélération du rythme des départs, par rapport à la période 2002- 2007, touche l'ensemble des classes d'âges, même si celles des 20 à 29 ans et des plus de 60 ans ont connu les plus importantes variations.

### ÉVOLUTION DU NOMBRE D'ÉMIGRANTS ANNUELS MOYEN PAR TRANCHE D'ÂGES



Les individus âgés entre 20 et 29 ans concentrent 29 % des départs observés entre 2007 et 2012, soit 5 300 départs, en hausse de 44 % par rapport à la période intercensitaire précédente. Cette classe d'âge compte le plus de partants avec 12 % des membres de cette classe d'âge qui sont concernés. Il s'explique principalement par la poursuite d'études, la recherche de travail et le choix d'une carrière militaire. Les départs entre 20 et 24 ans représentent 20 % des départs totaux pour 9 % de la population. Les plus de 60 ans sont 2,6 fois plus nombreux à quitter le pays. La réforme des retraites en Outre-Mer, l'instabilité politique, le sentiment d'insécurité, l'importance de la crise économique, locale et mondiale, la concurrence de zones plus attractives, sont autant d'explications possibles à ce constat.

Pour les autres tranches d'âges, le retour dans leur pays d'anciens migrants (fonctionnaires de l'État, militaires), la migration pour trouver un emploi, la présence d'une zone plus dynamique comme la Nouvelle-Calédonie peuvent aussi être des éléments explicatifs de cet exode sans précédent des résidents de 2007.

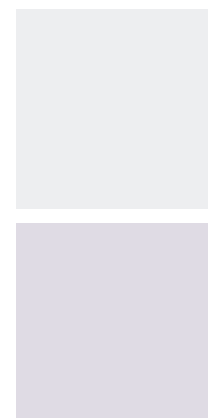
### L'IMMIGRATION ENTRE 2007 ET 2012

- **Les nouveaux arrivants représentent 4 % de la population polynésienne**

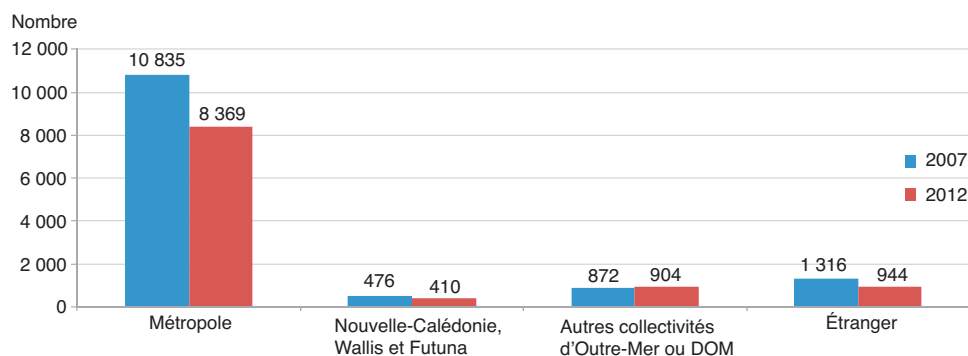
Le mouvement de migration vers de la Polynésie française qui était en hausse constante depuis 1996, connaît un coup d'arrêt depuis 2007. Ces nouveaux arrivants représentent 4 % de la population en 2012, soit 10 600 personnes, contre 6 % en 2002 et 11 % en 1983.

#### Ils sont métropolitains en grande partie

Les personnes nouvellement installées en Polynésie française représentent plus du tiers des 30 400 non natifs qui résident en Polynésie française. L'immigration provient en grande majorité de France métropolitaine, avec 79 % des arrivants qui habitaient en France cinq ans auparavant. Ils sont 9 % à venir de l'étranger mais sont de nationalité française pour 60 % d'entre eux.



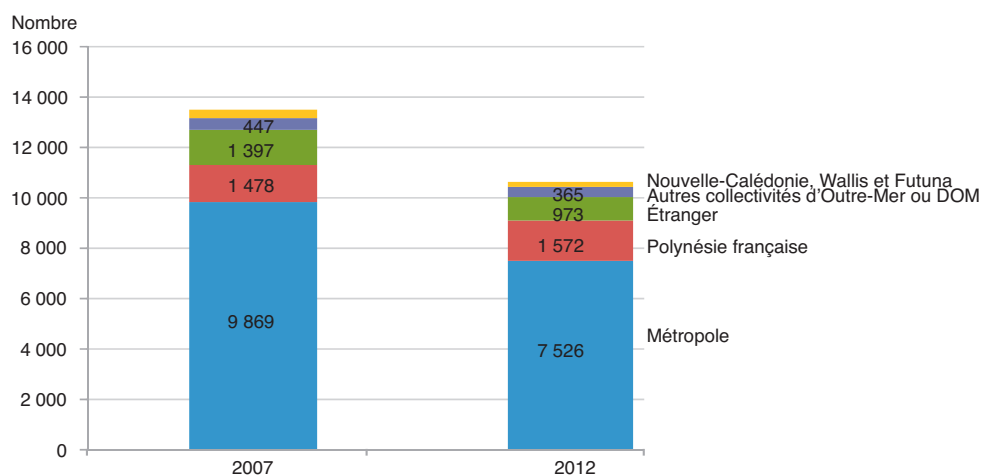
### ORIGINE GÉOGRAPHIQUE DES IMMIGRANTS



Sources : Insee - ISPF, Recensement de la population 2012.

La baisse du nombre d'immigrants par rapport à la précédente période intercensitaire (2002/2007) est très marquée pour les habitants résidant à l'étranger et en Métropole. Au global, le nombre d'immigrants baisse de 21 %, mais ce recul ne touche pas le retour des natifs qui sont plus nombreux à revenir. Ces immigrants natifs de Polynésie française reviennent principalement de Métropole (74 %) et de l'étranger (16 %).

### ORIGINE DES MIGRANTS SELON LE LIEU DE NAISSANCE



Sources : Insee - ISPF, Recensement de la population 2012.

### Îles Du Vent, terre d'accueil pour les immigrants

On retrouve les immigrants dans chaque archipel de Polynésie française, mais ils sont 84 % à s'établir aux Îles Du Vent où ils représentent 4 % de la population alors qu'ils sont deux fois moins nombreux dans les archipels des Tuamotu-Gambier et des Marquises.

Le choix du lieu d'installation est principalement dicté par des considérations professionnelles ou économiques. Ainsi la subdivision des Îles Du Vent qui concentre 81 % du salariat polynésien est la plus attractive pour la population migrante occupée non native qui est majoritairement salariée. Ce statut de salarié ne concerne qu'un tiers de la population occupée résidente<sup>3</sup> de Polynésie française en 2007.

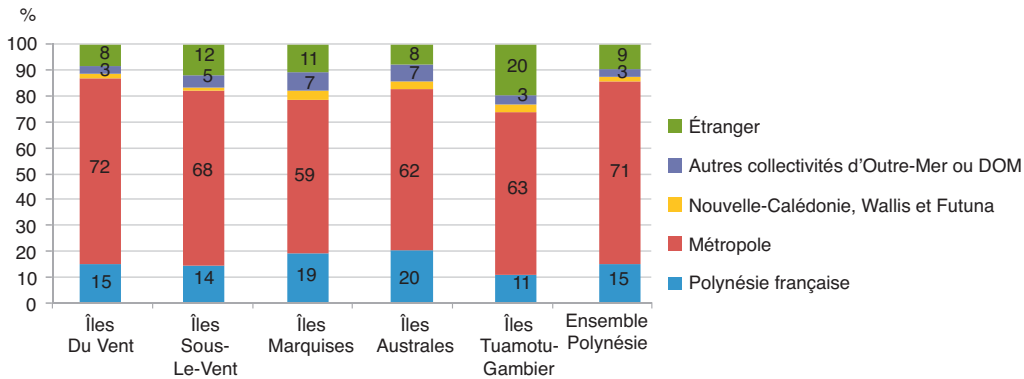
Les archipels des Australes et des Marquises ont comme particularité d'être les plus attractifs pour les immigrants natifs. Ils y représentent 19 % des arrivées, pour 15 % dans les Îles Du Vent et 11 % aux Tuamotu-Gambier. Ce dernier archipel est, en revanche, celui qui attire le plus, en proportion, de nouveaux résidents originaires de l'étranger (20 % des immigrants des Tuamotu-Gambier). L'activité perlicole est le moteur de cette immigration, pour deux tiers originaires d'Asie, avec 3 % des immigrants qui travaillent dans le secteur primaire pour 0,4 % pour l'ensemble de la Polynésie.



3 : La population résidente regroupe tous les individus qui étaient déjà présents en Polynésie française au moment du recensement de 2007.



### RÉPARTITION DES MIGRANTS SELON LA SUBDIVISION ADMINISTRATIVE ET LE LIEU DE NAISSANCE



### Des immigrants en âge de travailler

La population nouvellement arrivée est différente de la population résidente présente en 2007 en Polynésie française, au regard des classes d'âges. Les principales différences concernent les scolaires (- 20 ans) et les séniors (plus de 60 ans). Ainsi les individus de moins de 20 ans représentent un quart de la population immigrante. De la même façon, la part des plus de 60 ans est deux fois plus importante chez les résidents que pour les nouveaux arrivants.

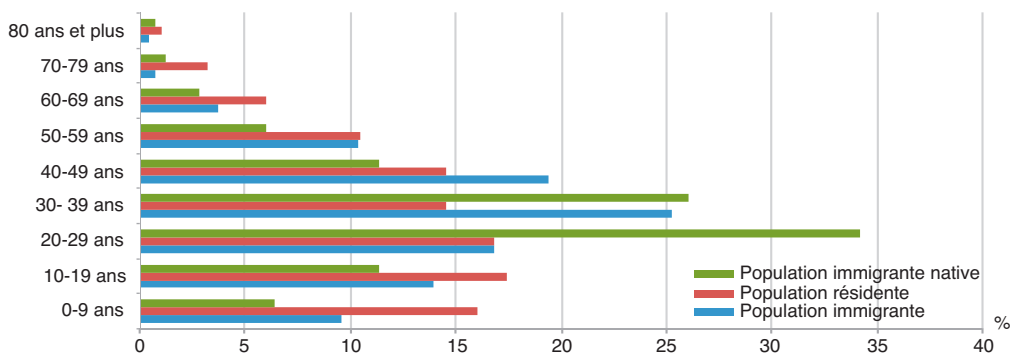
A contrario, la classe d'âges active est surreprésentée chez les immigrants. Ce phénomène est très marqué chez les immigrants originaires de Métropole. Ils sont, pour une grande majorité, âgés entre 20 et 60 ans. Les plus de 60 ans ne représentent que 5 % des effectifs, en baisse de 23 % par rapport à la période intercensitaire précédente. Le nombre d'immigrants retraités a baissé de 33 %, à 103 par an en moyenne annuelle, laissant entrevoir un impact des changements des règles sur l'indemnité temporaire de retraite.

Globalement, 72 % des immigrants sont âgés entre 20 et 60 ans pour 55 % de la population résidente.

La baisse du nombre d'immigrants sur cette période intercensitaire touche inégalement les immigrants selon leur tranche d'âges et leur lieu de naissance. Ainsi le nombre d'immigrants non natifs âgés de 20 à 29 ans, recule de 40 % par rapport à la période 2002-2007, illustrant, pour cette classe d'âges active, l'absence d'attractivité du pays pour des populations non polynésiennes de naissance.

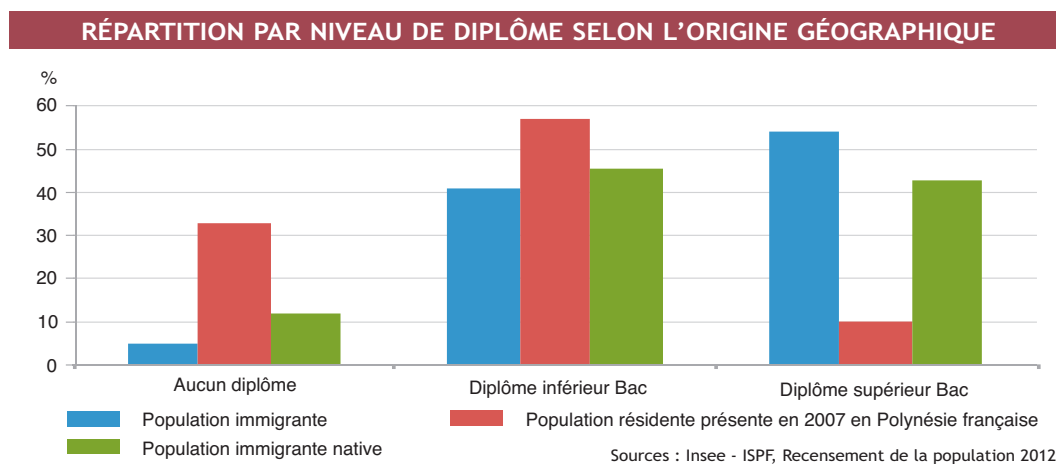
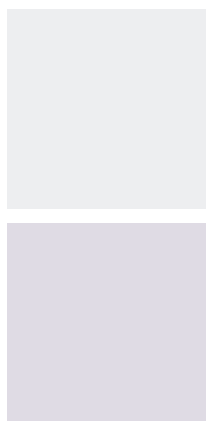
Les natifs de cette tranche d'âge, qui correspondent pour une grande partie à des étudiants, sont toujours aussi nombreux (107 en moyenne annuelle) à revenir qu'entre 2002 et 2007. Ainsi 71 % des natifs de retour en Polynésie ont entre 20 et 50 ans. Ils sont diplômés, pour 50 % d'entre eux, d'un établissement de formation supérieure alors que ce niveau n'est atteint que par 12 % de la population résidente pour cette même classe d'âges.

### RÉPARTITION PAR TRANCHE D'ÂGES DES NOUVEUX ARRIVANTS ET DE LA POPULATION RÉSIDENTE



**• 62 % des immigrants de 14 ans et + ont un niveau d'étude supérieur au Bac**

Sur les 10 650 immigrants arrivés en Polynésie française entre 2007 et 2012, 18 % d'entre eux sont âgés de moins de 14 ans et poursuivent leur cursus scolaire. Parmi les 14 ans et plus, 62 % ont suivi des études supérieures au baccalauréat alors que ce n'est le cas que pour 16 % de la population résidente présente en Polynésie française en 2007.



La part d'immigrants diplômés du supérieur en Polynésie française ne cesse de progresser depuis 30 ans. Alors qu'ils ne représentaient que 22 % des nouveaux arrivants entre 1983 et 1988, leur part s'élevait à 38 % en 1996 et ils représentaient déjà 57 % des immigrants arrivés entre 2002 et 2007. Le nombre d'arrivants diplômés du supérieur diminue au même rythme que les arrivés totales, ce qui permet d'avoir 58 % de diplômés chez les arrivants qu'en 2007.

Cette baisse du nombre d'immigrants diplômés du supérieur (950 arrivées en moyenne annuelle) touche exclusivement les non natifs (87 % du total) car le nombre de natifs diplômés du supérieur qui reviennent progresse lui de 7 % (118 en moyenne annuelle). Les immigrants sont pour 28 % titulaires d'un diplôme supérieur au baccalauréat, avec une majorité de diplômés de deuxième ou troisième cycle universitaire. Au global, un quart des diplômés du second et troisième cycle présents en 2012 sur le sol polynésien est un migrant récent. Cette part importante s'explique par le fait que ce niveau d'étude n'est obtenu que par moins de 5 % de la population résidente, présente en Polynésie en 2007 au moment du recensement. Cette tendance est la même pour les natifs de retour en Polynésie française. Ils sont titulaires pour 24 % d'entre eux d'un diplôme de master ou de thèse. Ils ont aussi comme particularité d'être en proportion deux fois plus nombreux à revenir peu diplômés (niveau DNB ou moins) que chez les immigrants non natifs, mais deux fois moins que dans la population résidente.

**81 % de taux d'activité chez les hommes immigrants**

La crise économique sans précédent que traverse la Polynésie française depuis plus de cinq ans a tout naturellement affecté le marché du travail. Ainsi depuis 2007, le taux de chômage a pratiquement doublé passant de 11,7 % à 21,8 %, soit 25 000 chômeurs contre 12 700 en 2007. Dans le même temps, le taux d'activité des plus de 14 ans est resté stable à 56 %.

Avec un taux d'activité constant et un taux de chômage en hausse, la proportion des 15-64 ans ayant un emploi a fortement diminué depuis 2007. Ce sont ainsi 48 % des personnes en âge de travailler qui occupent effectivement un emploi en 2012 en Polynésie française, contre 53 % cinq ans auparavant.

Si le nombre de chômeurs a fortement progressé et que le taux d'emploi s'est fortement dégradé, ces évolutions ne touchent pas de la même façon les populations résidentes et immigrantes.

Ainsi dans la population immigrante, le taux d'activité atteint 70,7 %. Il est en hausse de 0,9 point par rapport à la période intercensitaire précédente et reste 15 points plus élevé que celui observé





### TYPE D'EMPLOI SELON L'ORIGINE GÉOGRAPHIQUE

	Population résidente présente en 2007 en Polynésie française	Population immigrante	Population immigrante native
Unité :	%	%	%
Salarié à durée déterminée / Pop occupée	13	20	23
Salarié à durée indéterminée / Pop occupée	62	65	59
Stagiaire rémunéré ou sous contrat aidé (CPIA...) / Pop occupée	3	1	2
Aide familial / Pop occupée	1	0	0
Travailleur indépendant (artisan, commerçant, chef d'entreprise) / Pop occupée	14	11	12
Membre d'une profession libérale / Pop occupée	1	3	2
Agriculteur éleveur, chasseur, pêcheur, perliculteur / Pop occupée	6	1	2
<b>Taux d'activité</b>	<b>55,8</b>	<b>70,7</b>	<b>68,8</b>
<b>Taux de chômage + 15 ans</b>	<b>22,6</b>	<b>7,5</b>	<b>17,6</b>
- 15 ans / pop totale	12	12	8
des + 60 ans / pop totale	6	5	5

Sources : Insee - ISPF, Recensement de la population 2012.

dans la population résidente. Chez les hommes immigrants, ce taux est de 81,3 % et de 58,9 % chez les femmes. Il est même de 84,8 % pour les hommes immigrants nés en Métropole et de 73,3 % pour les natifs de retour en Polynésie.

En volume cependant, alors que la Polynésie française accueillait 1 550 immigrants actifs en moyenne annuelle entre 2002 et 2007, ce chiffre s'est réduit à 1 200 depuis 2007. Cette tendance ne s'observe que chez les non natifs actifs, puisque les immigrants natifs actifs sont 4 % de plus à revenir (190 en moyenne annuelle).

### TAUX D'ACTIVITÉ ET DE CHÔMAGE PAR SEXE ET ORIGINE GÉOGRAPHIQUE

	Homme			Femme		
	Population immigrante	Population immigrante native	Population résidente présente en 2007 en Polynésie française	Population immigrante	Population immigrante native	Population résidente présente en 2007 en Polynésie française
Unité :	%	%	%	%	%	%
<b>Taux d'activité</b>						
15-19 ans	5,6	4,5	20,1	2,4	5,6	13,4
20-29 ans	85,5	83,7	77,6	74,9	79,6	63,6
30-39 ans	92,7	88,8	86,7	66,1	82,1	71,4
40-49 ans	91,5	70,6	84,0	60,5	53,8	64,8
50-59 ans	83,1	54,8	59,7	55,6	23,1	41,1
60-69 ans	39,9	13,6	19,3	20,1	13,0	11,5
<b>Moyenne</b>	<b>81,3</b>	<b>73,3</b>	<b>62,8</b>	<b>58,9</b>	<b>64,4</b>	<b>48,7</b>
<b>Taux de chômage</b>						
15-19 ans	35,7	100,00	69,9	33,3	100,00	79,4
20-29 ans	11,9	22,22	39,6	11,5	17,12	43,8
30-39 ans	5,3	11,05	17,8	10,0	18,75	18,3
40-49 ans	3,6	18,33	11,8	10,1	24,00	9,5
50-59 ans	3,3	8,70	5,2	7,1	-	3,1
60-69 ans	0,0	-	1,8	-	-	0,9
<b>Moyenne</b>	<b>5,9</b>	<b>16,94</b>	<b>22,0</b>	<b>10,0</b>	<b>18,26</b>	<b>23,4</b>

Sources : Insee - ISPF, Recensement de la population 2012.

Si le nombre d'immigrants actifs a diminué de 22 % depuis la période 2002-2007, la baisse des arrivées est encore plus prononcée pour la population inactive. Ces arrivées d'immigrants inactifs sont passées de 680 en moyenne annuelle, entre 2002 et 2007, à 506 depuis 2007. La baisse du nombre d'immigrants retraités (- 33 %) qui représente encore 20 % des inactifs et 4,7 % de la population immigrante explique une partie de ce phénomène. Le nombre de retraités immigrants natifs progresse lui de 20 % et représente 20 personnes par an.

### Un taux de chômage trois fois plus faible chez les immigrants

Cet immigrant, majoritairement en âge actif, ne vient pas en Polynésie française « chercher » un travail mais arrive souvent avec son contrat en main, ce qui le protège de la crise du marché du travail. Le taux de chômage est ainsi de 7,5 % chez les immigrants contre 22,6 % dans la population résidente. Ainsi sur les 6 100 immigrants actifs à être venus en Polynésie française entre 2007 et 2012, ils sont 92,5 % à travailler pour 77,4 % dans la population résidente. Même si le taux de chômage des immigrants est passé de 4,4 % à 7,7 %, son rythme de progression est plus faible que dans la population résidente.

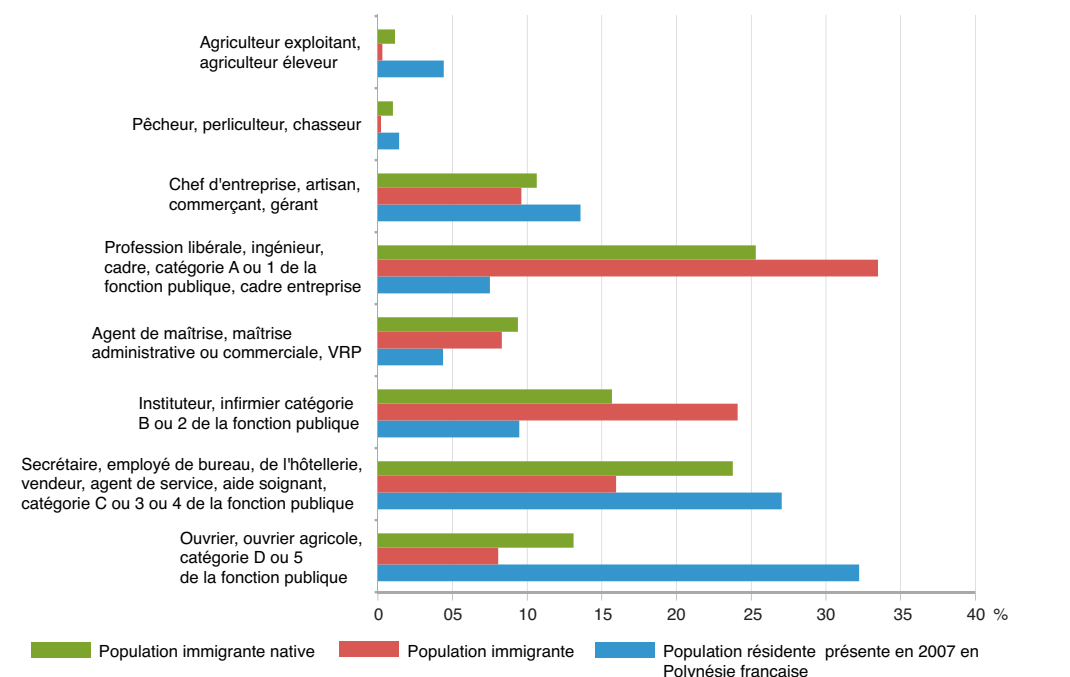
### Des immigrants majoritairement salariés du secteur public

Alors qu'en 2007, la majorité des nouveaux arrivants travaillaient dans le secteur privé, ce n'est plus le cas en 2012. Ainsi sur les 5 600 actifs immigrants qui travaillent, 53 % d'entre eux sont des salariés du secteur public alors que ce type d'emploi ne représente que 25 % des postes occupés par les résidents et 33 % de ceux occupés par les natifs immigrants.

Sur ces 3 000 immigrants employés du secteur public, 71 % sont des employés civils et 29 % sont des militaires. Ces fonctionnaires sont, pour 39 % d'entre eux, des cadres, professeurs, ingénieurs et des officiers. Ils sont pour 37 %, des infirmiers du public, des catégories B de l'administration, des instituteurs ou des sous-officiers. Le reste est composé d'employés, majoritairement policiers ou militaires.

Au global, la perte de 18 % du nombre d'immigrants actifs travaillant dans le secteur public explique un tiers de la baisse d'effectifs chez les immigrants actifs et un cinquième de la baisse du nombre d'immigrants total.

### RÉPARTITION DES ACTIFS OCCUPÉS SELON LA CSP ET L'ORIGINE GÉOGRAPHIQUE



Si le secteur privé est moins pourvoyeur d'emplois pour les immigrants, c'est que l'emploi privé a perdu 18 % de ses postes en Polynésie française depuis août 2007. Cette crise de l'emploi dans le secteur privé attire bien moins les immigrants occupant des postes dans le secteur privé dont le nombre a baissé de 32 %. Ils sont ainsi 2 600, soit 1 200 de moins qu'entre 2002 et 2007, à être venus s'installer en Polynésie pour travailler dans le secteur privé. Ils occupent pour 28 % d'entre eux des postes de cadres ou bien exercent une profession libérale. Ils sont 21 % à venir diriger, créer ou gérer une entreprise et ils sont un tiers à occuper des postes d'employés ou d'ouvriers.

**CATÉGORIE SOCIALE PROFESSIONNELLE PAR STATUT DE L'EMPLOYEUR  
SELON L'ORIGINE GÉOGRAPHIQUE**

	Population résidente présente en 2007 en Polynésie française	Population immigrante	Population immigrante native
Unité :	nombre	nombre	nombre
<b>Privé : entreprise, société, indépendant ou association</b>	<b>61 507</b>	<b>2 611</b>	<b>516</b>
• Ouvrier, ouvrier agricole, catégorie D ou 5 de la fonction publique	21 564	298	85
• Secrétaire, employé de bureau, de l'hôtellerie, vendeur, agent de service, aide soignant, catégorie C ou 3 ou 4 de la fonction publique	15 081	549	127
• Instituteur, infirmier catégorie B ou 2 de la fonction publique	2 398	229	32
• Agent de maîtrise, maîtrise administrative ou commerciale, VRP	2 501	246	57
• Profession libérale, ingénieur, cadre, catégorie A ou 1 de la fonction publique, cadre entreprise	3 707	719	115
• Chef d'entreprise, artisan, commerçant, gérant	11 363	542	83
• Pêcheur, perliculteur, chasseur	1 203	11	8
• Agriculteur exploitant, agriculteur éleveur	3 690	17	9
<b>Public : administration, hôpital, enseignement, armée, police</b>	<b>22 276</b>	<b>3 029</b>	<b>263</b>
• Ouvrier, ouvrier agricole, catégorie D ou 5 de la fonction publique	5 425	156	17
• Secrétaire, employé de bureau, de l'hôtellerie, vendeur, agent de service, aide soignant, catégorie C ou 3 ou 4 de la fonction publique	7 578	350	58
• Instituteur, infirmier catégorie B ou 2 de la fonction publique	5 539	1 130	90
• Agent de maîtrise, maîtrise administrative ou commerciale, VRP	1 146	223	16
• Profession libérale, ingénieur, cadre, catégorie A ou 1 de la fonction publique, cadre entreprise	2 588	1 170	82
<b>Total</b>	<b>83 783</b>	<b>5 640</b>	<b>779</b>

Sources : Insee - ISPF, Recensement de la population 2012.

# Les migrations en Polynésie française entre 2007 et 2012

## UN SOLDE MIGRATOIRE FORTEMENT DÉFICITAIRE

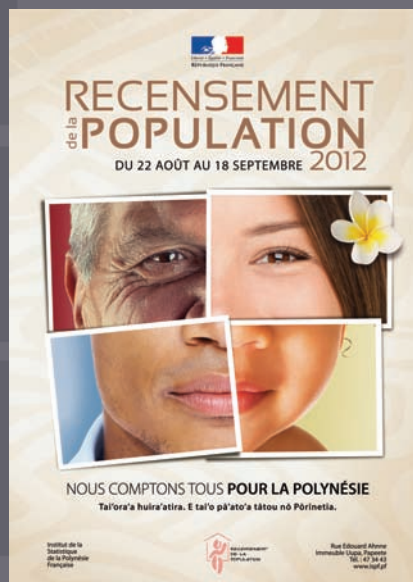
Les personnes installées en Polynésie française depuis moins de cinq ans représentent plus du tiers des 30 400 non natifs qui résident en Polynésie française en 2012 et 4 % de la population totale. L'immigration provient en grande majorité de France métropolitaine.

On retrouve les immigrants dans chaque archipel de Polynésie française, mais ils sont 84 % à s'établir aux Îles Du Vent. Ce sont principalement des actifs, diplômés et salariés travaillant pour le secteur public.

Ces immigrants, aussi bien natifs que non natifs, ont des caractéristiques sociales et économiques très différentes de la population résidant en Polynésie française depuis plus de cinq ans. ■

2 100

C'est le nombre moyen de personnes  
qui viennent s'installer chaque année en  
Polynésie depuis 2007.



TOUTES LES STATISTIQUES SONT DISPONIBLES SUR [WWW.ISPF.PF](http://WWW.ISPF.PF)