

Points forts

05

De la Polynésie française

BILAN
TOURISME
2017



LA FRÉQUENTATION TOURISTIQUE PROGRESSE DE 3,4 %

En 2017, la fréquentation touristique de la Polynésie française a progressé de 3,4 % et s'établit à 198 959 touristes. La croissance de la clientèle accueillie en hébergement terrestre marchand (+ 4,7 %) contribue pour 3,4 points à la croissance totale. Les effectifs de la clientèle accueillie en hébergement flottant baissent de 6,2 % alors que les effectifs terrestres non marchands progressent fortement de 12,3 %. Les indicateurs de gestion de l'hôtellerie internationale s'améliorent avec une augmentation du revenu moyen par chambre et du revenu par chambre disponible.

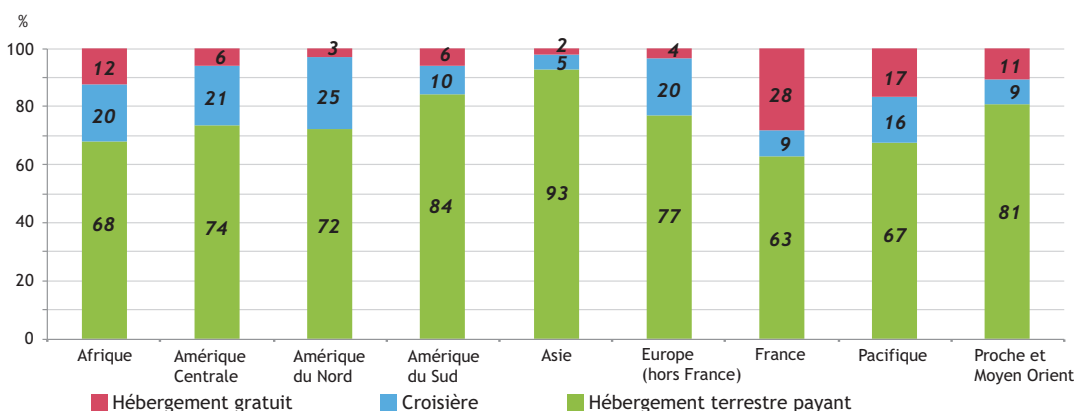
Le nombre de passagers débarqués à l'aéroport de Tahiti Faa'a augmente de 2,2 % en un an. Le taux de remplissage des vols réguliers internationaux s'établit à 80,4 %, en hausse de 0,2 %. Le nombre de passagers sur les vols domestiques (intra-Polynésie française) progresse de 6,2 %.



INSTITUT
DE LA
STATISTIQUE
DE LA
POLYNÉSIE FRANÇAISE



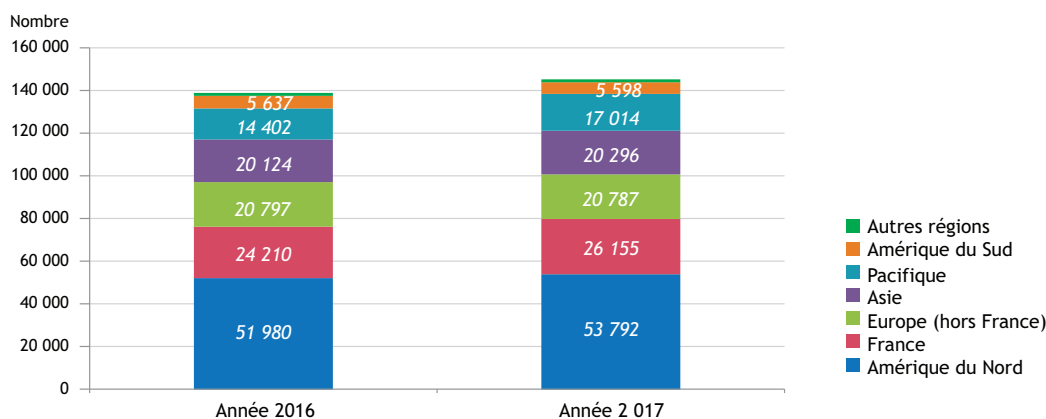
RÉPARTITION DES TOURISTES PAR TYPE D'HÉBERGEMENT ET RÉGION EN 2017



Source : ISPF - Enquête de Fréquentation Touristique (EFT)

UNE HAUSSE DE FRÉQUENTATION ASSURÉE PAR LA CLIENTÈLE EN HÉBERGEMENT TERRESTRE MARCHAND ET NON MARCHAND

RÉPARTITION ET ÉVOLUTION DU NOMBRE DE TOURISTES EN HÉBERGEMENT TERRESTRE MARCHAND PAR RÉGION



Source : ISPF - Enquête de Fréquentation Touristique (EFT)

Comme depuis 2015, les touristes privilégiant l'hébergement terrestre marchand contribuent au développement du tourisme en Polynésie française. Leur fréquentation a progressé de 4,7 % sur un an. Les touristes favorisant ce mode d'hébergement représentent 73 % des effectifs touristiques de la Polynésie française. Les trois premiers pays émetteurs sont les États-Unis¹ (35 %), la France (18 %) et le Japon (8,5 %) ; les cinq pays suivants représentent 21 % des effectifs en hébergement terrestre marchand, soit pour les huit premiers pays, 82 % des effectifs. Sur ces huit pays, seule la fréquentation des touristes originaires d'Italie et de Chine est en recul. La Nouvelle-Zélande a la croissance absolue la plus forte (+ 2 100 touristes terrestres marchands), suivie des métropolitains (+ 1 950 touristes terrestres marchands) et des États-Unis (+ 1 550 touristes terrestres marchands). La hausse des effectifs en hébergement terrestre marchand conjuguée à une hausse de la durée moyenne de séjour se retrouve dans la progression de 6,5 % du nombre de nuitées en hébergement terrestre marchand.

Les effectifs croisiéristes qui constituent la seconde composante du tourisme en Polynésie française avec 17 % du total des touristes diminuent de 6 %. Le nombre de croisiéristes a diminué de 2 200 touristes avec la baisse du nombre de croisières (100 en 2017 contre 117 en 2016) due principalement à l'absence du Paul Gauguin en Mai et Juin 2017. La durée moyenne de séjour pour ce type de tourisme progresse à 13,8 jours en 2017 contre 13,3 jours en 2016. Le nombre de nuitées passées en croisière intra-polynésienne se contracte de 3 %, soit 14 000 nuitées en moins par rapport à 2016.

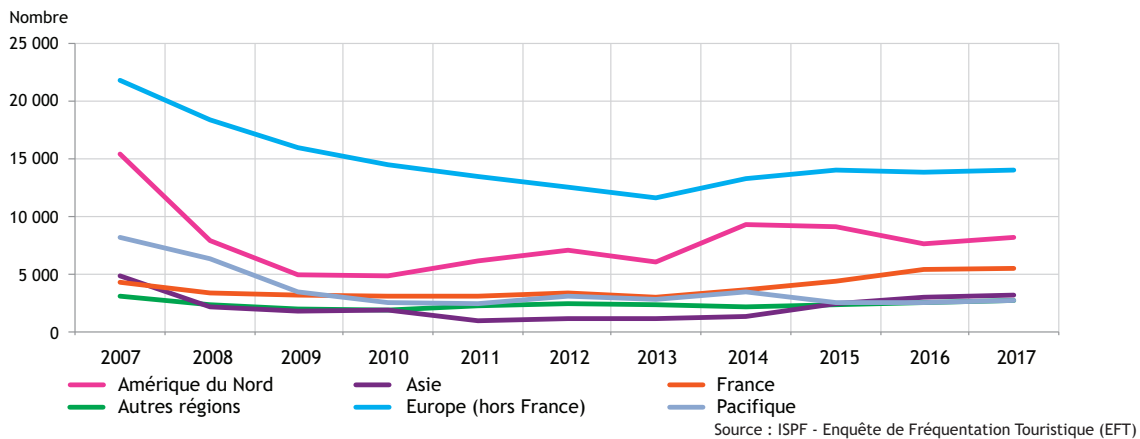
Dernière composante du tourisme en Polynésie française, le tourisme affinitaire est privilégié par 10 % des effectifs touristiques. Ces touristes sont majoritairement originaires de métropole (58 %) et des pays voisins situés dans le Pacifique (21 %). En 2017, la fréquentation du tourisme affinitaire progresse fortement de 12 % par rapport à 2016, soit 2 200 touristes supplémentaires. La durée moyenne de séjour en hébergement non-marchand diminue de 1,5 jour mais demeure la plus longue de l'ensemble des types de tourisme à 30,3 jours en 2017.

LE VOYAGE EN CIRCUIT INTERNATIONAL EN HAUSSE POUR LES TOURISTES MÉTROPOLITAINS ET ASIATIQUES

En 2017, 82 % des touristes ont effectué un voyage ayant la Polynésie française comme unique destination. Les touristes restants ont visité le pays dans le cadre d'un voyage en circuit incluant d'autres destinations. La hausse des effectifs touristiques concerne les deux modes de voyage. Ainsi, le nombre de touristes de destination progresse de 3,3 % (+ 5 000 personnes) et contribue pour 2,7 points à l'évolution globale. Le nombre des voyageurs en circuit international augmente aussi de 3,7 %, soit 1 300 touristes supplémentaires. La structure de marché du tourisme en circuit a cependant évolué en 2017 ; la fréquentation des touristes de la région pacifique progresse de 7 %, celle de l'Amérique du Nord de 7 % et celle de l'Amérique du Sud de 9 %.

Le nombre de touristes ayant choisi la Polynésie française comme unique destination progresse pour l'ensemble des régions, à l'exception de l'Asie et de l'Amérique du Nord où la fréquentation reste stable.

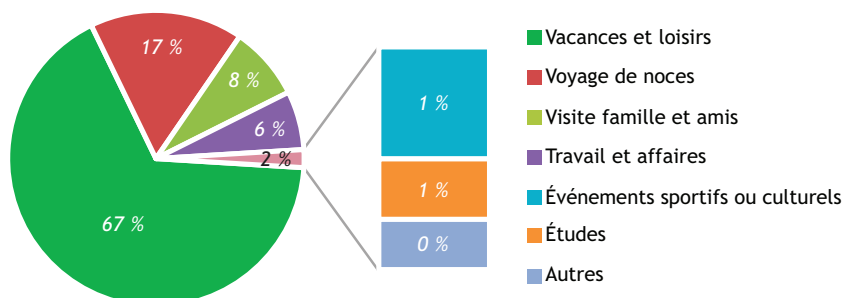
ÉVOLUTION DES TOURISTES EN VOYAGE DE CIRCUIT INTERNATIONAL



FORTE HAUSSE DU TOURISME DE VACANCES ET DE LOISIR EN 2017

En 2017, le tourisme d'agrément reste le premier but de séjour déclaré par 67 % des touristes en Polynésie française. Ce type de tourisme, en progression de 6 %, a contribué pour 4,2 points à la hausse des effectifs.

RÉPARTITION DES TOURISTES PAR BUT DE SÉJOUR



Source : ISPF - Enquête de Fréquentation Touristique (EFT)

Le tourisme affinitaire qui concerne 8 % des touristes progresse fortement avec une hausse conjointe des touristes originaires de métropole, du Pacifique et d'Amérique du Nord.

Le mariage et la lune de miel arrivent en deuxième position du classement par but de séjour, avec 17 % des effectifs touristiques. Ils sont moins nombreux qu'en 2016 (- 3,6 %). Les trois premiers marchés sur ce type de vacances (Amérique du Nord, Europe et Asie) sont en retrait en 2017. Ce motif de séjour concerne 30 % du total de la clientèle asiatique, 29 % des Européens et, seulement 16 % des Américains.

Les effectifs du tourisme d'affaires, 6 % du total des touristes, diminuent à nouveau de 18,7 % par rapport à 2016 (- 3 000 personnes). Cette baisse concerne tous les marchés et principalement la clientèle d'Amérique du Nord (- 30 %) qui contribue pour 8 points à la baisse. Nos voisins du Pacifique, qui viennent pour ce but de séjour, sont en recul de 13 %.

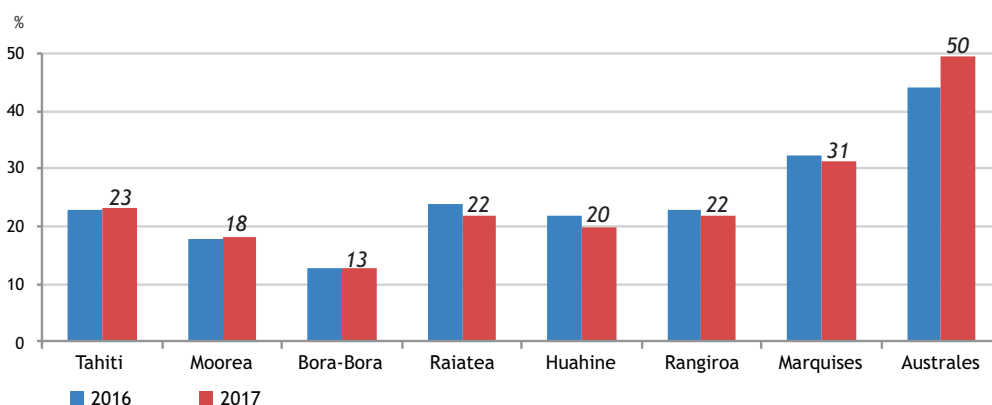
HAUSSE CONJOINTE DU NOMBRE DE « REPEATERS » ET DU NOMBRE DE TOURISTES DE DESTINATION

En 2017, la fréquentation des touristes ayant déjà visité la destination (repeater) augmente de 7 % par rapport à l'année précédente pour représenter 21 % de la fréquentation touristique globale. Cette croissance contribue pour 1,5 point à la hausse des effectifs touristiques et profite exclusivement à l'hébergement terrestre, marchand ou non marchand. L'hébergement terrestre marchand est privilégié par 57 % des touristes qui reviennent visiter la destination polynésienne. Alors que 34 % des touristes originaires de métropole et du Pacifique présents en 2017 sont déjà venus visiter la Polynésie depuis 2012, ce type de tourisme concerne 17 % de la clientèle nord américaine, 12 % de la clientèle européenne et les 2/3 des touristes originaires de Calédonie et des Cook.

Parmi les touristes revenant en Polynésie française, 26 % déclarent un hébergement non-marchand et 17 % choisissent d'effectuer une croisière intra-polynésienne. Ces « repeaters » qui privilégient l'hébergement non-marchand consomment 56 % des nuitées non marchandes ; ceux qui privilégient l'hébergement terrestre marchand représentent 17 % des touristes terrestres marchands et 21 % des nuitées consommées dans ce type d'hébergement.

La hausse de fréquentation des touristes qui connaissent déjà la Polynésie française, est d'autant plus forte que les îles visitées sont plus éloignées de Tahiti. Ainsi, ils ne représentent que 13 % des touristes ayant visité Bora-Bora pour 50 % de ceux qui ont visité les Australes et 31 % dans l'archipel des Marquises.

PART DES « REPEATERS » PAR ÎLE VISITÉE



Source : ISPF - Enquête de Fréquentation Touristique (EFT)

LES QUATRE PREMIERS MARCHÉS TOURISTIQUES EN HAUSSE CETTE ANNÉE

En 2017, les quatre premiers marchés touristiques en Polynésie, qui regroupent 67 % des effectifs, progressent et contribuent conjointement pour 2 points à l'évolution globale. Les touristes originaires des États-Unis représentent 34 % des effectifs touristiques. Pénalisé par la contraction de 9 % du nombre de croisiéristes, les effectifs américains progressent légèrement cette année. La France (21 %) et le Japon (6 %) conservent les deuxième et troisième places des marchés émetteurs. Le marché chinois, en croissance continue depuis cinq années, recule en 2017. La forte hausse du nombre de touristes originaires du Pacifique dopée par les arrivées supplémentaires originaires de Nouvelle-Zélande (+ 2 100 personnes) est un des faits marquants de l'année 2017.

FRÉQUENTATION TOURISTIQUE PAR MARCHÉ								
Pays	2016	2017	Variation 2017/2016	Part de marché	Part de marché cumulé	Contribution à l'évolution du nombre		
						de touristes	de touristes flottants	de touristes terrestres
Unité :	nombre	nombre	%	%	%	point	point	point
USA	67 908	68 210	0	34	34	0,2	- 4,4	1,2
France	39 086	41 685	7	21	55	1,4	- 0,6	1,8
Japon	12 174	12 808	5	6	62	0,3	- 0,3	0,5
Australie	9 757	10 015	3	5	67	0,1	0,3	0,1
Italie	7 888	7 720	- 2	4	71	- 0,1	- 0,0	- 0,1
Nouvelle-Zélande	7 221	9 392	30	5	75	1,1	- 0,3	1,4
Canada	6 326	6 372	1	3	79	0,0	- 0,6	0,2
Chine	5 987	5 430	- 9	3	81	- 0,3	- 0,2	- 0,3
Nouvelle-Calédonie	4 206	4 815	14	2	84	0,3	- 0,2	0,4
Royaume-Uni	3 980	3 768	- 5	2	86	- 0,1	0,2	- 0,2
Allemagne	3 951	3 881	- 2	2	88	- 0,0	0,0	- 0,1
Suisse	2 831	3 054	8	2	89	0,1	0,4	0,1
Argentine	2 556	2 121	- 17	1	90	- 0,2	- 0,1	- 0,3
Espagne	2 414	2 459	2	1	91	0,0	0,1	0,0
Chili	2 027	1 958	- 3	1	92	- 0,0	- 0,2	0,0
Autres Pays	14 183	15 271	8	8	100	0,6	- 0,5	0,9

Source : ISPF - Enquête de Fréquentation Touristique (EFT)

Le marché des touristes nord-américains reste stable

En 2017, la fréquentation du marché nord-américain qui progressait depuis 7 ans consécutifs, est restée stable (+ 0,5 %). Il reste le premier marché émetteur de touristes en Polynésie française avec un niveau de fréquentation qui demeure le plus élevé depuis 2006 ; il contribue pour 0,2 point à la hausse globale. Ce marché est constitué à 86 % de touristes originaires des États-Unis et à 14 % de Canadiens. Un tiers des touristes originaires des États-Unis viennent de Californie,

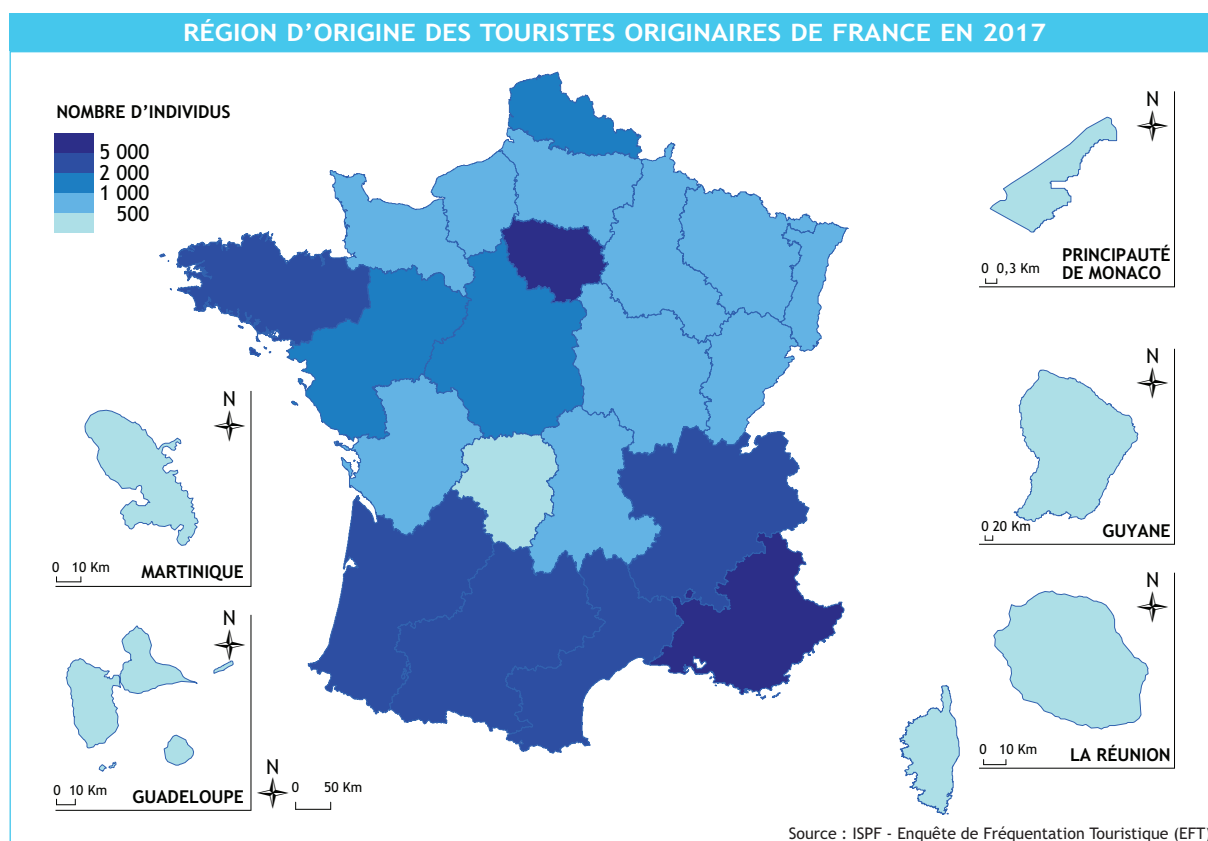
Cette année, la progression concerne les effectifs terrestres (75 % des touristes), les effectifs flottants sont en baisse. La hausse des effectifs terrestres (+ 3,9 %) contribue pour 2,9 points au résultat de ce marché. Cette hausse profite principalement à la fréquentation en hébergement terrestre marchand (choisi par 72 % des métropolitains) qui progresse de 3,5 % depuis 2016 et a généré 19 500 nuitées terrestres payantes supplémentaires. Le tourisme de croisière baisse de 8,8 % et contribue pour - 2,4 points à l'évolution des effectifs. Les touristes nord-américains sont pour 74 % d'entre eux âgés entre 24 et 65 ans avec un âge moyen de 45 ans. Plus de 51 % de ces touristes sont des cadres et chefs d'entreprises et 18 % d'entre eux sont des retraités (37 % pour les croisiéristes qui ont 55 ans en moyenne).

Les vacances et le loisir restent le but de séjour déclaré par plus de trois touristes sur quatre ; ce type de séjour progresse de 2,6 %. Le voyage de noces est déclaré par 16 % des touristes qui ont 34 ans de moyenne d'âge. Parmi eux, 77 % visitent Bora-Bora qui reste l'île la plus visitée par la clientèle américaine tous buts confondus (61 % des effectifs). Les touristes nord-américains restent en moyenne 10 jours en Polynésie française et consomment 743 000 nuitées (+ 23 000 nuitées depuis 2016).

Plus forte fréquentation de touristes métropolitains depuis 2008

En 2017, le nombre de touristes originaires de France connaît une forte progression. Cette hausse, observée pour la quatrième année consécutive lui permet d'atteindre 21 % de part de marché. Les arrivées supplémentaires des touristes métropolitains, constituées à 63 % de touristes qui privilégient l'hébergement terrestre marchand et 9 % la croisière, contribuent pour 1,4 point à l'évolution globale. Avec un tiers des touristes qui sont déjà venus en Polynésie, les effectifs métropolitains privilégient fortement le tourisme de destination. Ils ont la durée moyenne de séjour la plus longue de l'ensemble des marchés (26,3 jours contre 10,8 jours pour les autres pays). De plus, ils sont, en proportion et en valeur absolue, les plus nombreux à déclarer vouloir passer au moins une nuit en petite hôtellerie familiale : 23 % de la clientèle en hébergement terrestre marchand contre 6 % pour les autres marchés. Les touristes français sont pour 50 % d'entre eux originaires des régions Île de France, Rhône Alpes, Provence Alpes Côte d'Azur et Aquitaine.

Les touristes français sont pour 63 % d'entre eux âgés entre 24 et 65 ans avec un âge moyen de 43 ans. Près du tiers de ces touristes sont des cadres et chefs d'entreprises et 18 % d'entre eux sont des retraités (23 % pour les touristes qui viennent pour la visite de famille). Les vacances et le loisir reste le but de séjour principal qui est déclaré par près de la moitié des touristes ; ce type de séjour progresse de 8,4 %. La visite de famille et d'amis est déclarée par 26 % des touristes (+ 13 % depuis 2016) qui ont la durée de séjour la plus longue de l'ensemble des types de tourisme et des marchés (32,3 jours). Ces touristes sont quand même 44 % à déclarer dormir au moins une nuit dans un hébergement marchand. Parmi ces touristes affinitaires, 89 % visitent Tahiti qui reste l'île la plus visitée par la clientèle française tous buts confondus (89 % des effectifs). Moorea est visitée par 65 % des effectifs métropolitains et Bora-Bora par 44 % d'entre eux. De plus cette clientèle représente plus de la moitié de la fréquentation touristique des archipels des Australes et des Marquises. Les touristes métropolitains ont au global la plus longue durée moyenne de séjour de l'ensemble des marchés (26,3 jours contre 10,1 jours hors France), qu'elle soit marchande (21,7 jours) ou non marchande (38 jours). Ils ont ainsi consommé 1 096 000 nuitées (+ 70 000 nuitées depuis 2016) pour représenter 39 % des nuitées touristiques de 2017.



La hausse de la fréquentation des européens imputable à la croisière

En 2017, le nombre de touristes originaires de la zone Europe progresse de 2 %. Cette progression s'explique par la hausse du nombre de croisiéristes (+ 9 %) qui représente 20 % des effectifs et contribue pour 1,7 point à la hausse annuelle.

Les effectifs touristiques des 3 premiers marchés de cette zone (Italie, Allemagne et Royaume-Uni) qui regroupent 57 % des touristes européens recule en 2017 et contribue négativement (- 1,7 point) à l'évolution de la fréquentation. La progression des effectifs s'explique par la bonne tenue de la fréquentation des touristes originaires de Suisse, d'Espagne, de Belgique et des pays de l'Europe de l'Est (Hongrie, Pologne, Roumanie et Slovaquie) qui contribue collectivement pour 2,9 points à l'évolution.

Les touristes Européens sont pour 67 % d'entre eux âgés entre 24 et 54 ans avec un âge moyen de 42 ans (43,5 ans tous marchés confondus). Plus de 40 % de ces touristes sont des cadres et chefs d'entreprises et 11 % d'entre eux sont des retraités. Les vacances et le loisir restent le but de séjour déclaré par 60 % des touristes ; ce type de séjour progresse de 8,1 %. Le voyage de noces, en recul de 8 %, est déclaré par 29 % des touristes européens qui sont pour 57 % des Italiens. Parmi les voyages de noces, ils sont 80 % à visiter Bora-Bora. Les touristes Européens restent en moyenne 13,7 jours en Polynésie française et consomment 372 000 nuitées (+ 18 000 nuitées depuis 2016).

La croissance du marché japonais permet la stabilité de la fréquentation des touristes asiatiques

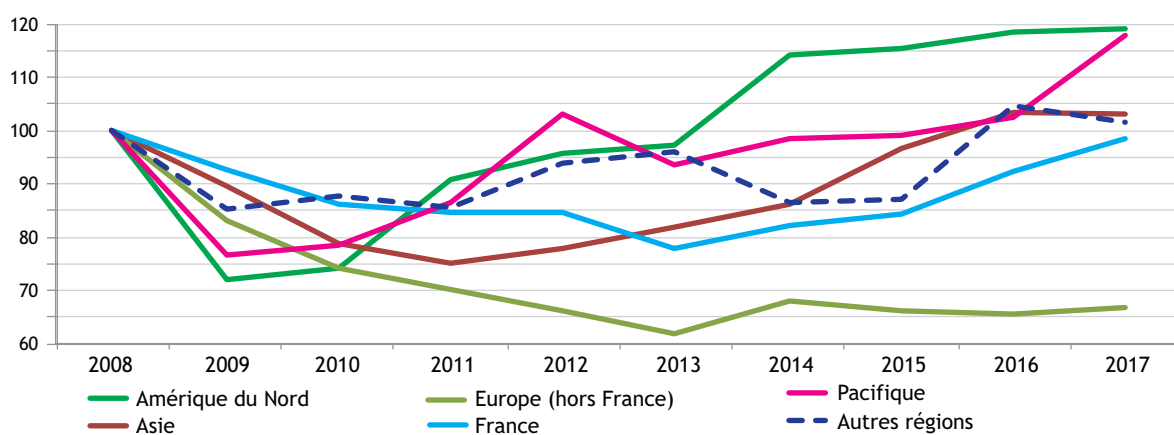
En 2017, le nombre de touristes originaires de la zone Asie reste stable et représente 11 % de part de marché. Cette stabilité s'explique par la progression des effectifs japonais (+ 5,2 %) qui a compensé la baisse des effectifs originaires de Chine (- 9,3 %). Ces deux marchés, qui regroupent 83 % des touristes asiatiques contribuent respectivement pour 2,9 points et - 2,5 points au résultat annuel.

Pour la deuxième année consécutive, le marché japonais (58 % des touristes asiatiques) progresse avec la croissance des effectifs terrestres (+ 6,3 %) qui représentent 96 % des touristes. Les touristes japonais sont pour 38 % d'entre eux âgés entre 24 et 34 ans (26 % pour l'ensemble des touristes) avec un âge moyen de 41 ans. Cette proportion de touristes « plus jeune » s'explique par la forte proportion des voyages de noces dans les buts de séjour (33 % contre 17 % pour l'ensemble des touristes). Ces touristes japonais en voyage de noces sont moins nombreux en 2017 (- 12 %) alors que les touristes avec le but de séjour d'agrément (52 % des effectifs) sont plus nombreux. Plus de 37 % de ces touristes sont des cadres et chefs d'entreprises et 29 % d'entre eux sont des techniciens ou employés (21 % tous marché confondus). Ils sont 79 % à déclarer visiter Tahiti (71 % tous marchés confondus) et 42 % à visiter Bora-Bora (57 % des voyages de noces). L'île de Moorea est boudée par la clientèle japonaise qui n'est qu'un sur quatre à déclarer y aller contre un touriste sur deux pour l'ensemble des effectifs touristiques.

Les touristes originaires de Chine sont moins nombreux en 2017 (- 557 touristes). Cette clientèle est, à l'image de celle du marché asiatique, composée de touristes terrestres payants (94 % des touristes) qui sont moins nombreux et contribuent pour - 9,2 points au recul des effectifs. Cette clientèle est très jeune (41 % d'entre eux sont âgés entre 25 et 34 ans) avec un âge moyen de 38 ans. Les vacances et le loisir est le but de séjour principal, il est déclaré par 71 % des touristes ; ce type de séjour recule de 6 % et contribue pour - 4,3 points à l'évolution des effectifs. Le voyage de noces, en recul de 5 %, est déclaré par 25 % des touristes chinois. Parmi les voyages de noces ils sont 92 % à visiter Bora-Bora qui est l'île privilégiée par 81 % de la clientèle tous buts confondus. Les touristes asiatiques restent en moyenne 7,9 jours en Polynésie française et consomment 173 600 nuitées (- 2 000 nuitées depuis 2016), soit 6,6 % du total.

Le marché du Pacifique au dessus des 9 000 touristes pour la première fois depuis 1998

VARIATION DES ARRIVÉES TOURISTIQUES PAR RÉGION



Source : ISPF - Enquête de Fréquentation Touristique (EFT)

En un an, la hausse de la fréquentation des touristes du Pacifique est la plus forte en termes relatifs et absolus de l'ensemble des grandes régions émettrices de touristes en Polynésie française. Les touristes originaires de cette zone sont 15 % de plus en 2017 et contribuent pour 1,7 point à la croissance globale des effectifs touristiques. Tous les marchés touristiques de cette zone sont en hausse, avec un rebond important des arrivées de Nouvelle-Zélande (+ 30 %) qui dépasse les 9 000 visiteurs pour la première fois depuis 1998. Les résultats sur ce marché contribuent pour 10 points à la croissance du nombre de touristes originaires du Pacifique. Cette progression des effectifs touristiques concerne les touristes australiens (+ 2,6 %) qui contribue pour 1,2 point à la hausse globale ainsi que les Calédoniens (+ 14,5 %) avec une contribution de 2,8 points.

Cette croissance des effectifs s'appuie exclusivement sur le tourisme terrestre (84 % des effectifs) qui dépasse pour la première fois, depuis 2007, les 20 000 personnes. Le tourisme flottant reste stable.

MARCHÉ TOURISTIQUE MONDIAL

Plus forte hausse du tourisme mondial depuis 2010

Le nombre de touristes a progressé de 7 % au niveau mondial (soit 100 millions de touristes supplémentaires) cette année, atteignant 1,3 milliard de visiteurs. C'est la huitième année consécutive de croissance soutenue depuis la crise économique et financière mondiale de 2009. Ce sont ainsi 400 millions de touristes internationaux de plus qui ont sillonné le monde depuis 2008. Le taux de croissance des recettes du tourisme international atteint le même niveau.

2017 a été caractérisée par une croissance soutenue dans de nombreuses destinations et une franche reprise dans celles qui avaient essuyé un recul les années précédentes. Ces résultats sont en partie attribuables à l'essor économique mondial et à une demande musclée du tourisme émetteur de nombreux marchés traditionnels et émergents. On notera particulièrement le rebond des dépenses touristiques du Brésil et de la Fédération de Russie après quelques années de déclin.

Les arrivées de touristes internationaux en Europe ont atteint 671 millions en 2017, une progression de 8 % après une année 2016 relativement plus terne. Cette croissance est attribuable aux résultats en forte hausse en Europe méridionale et méditerranéenne (+ 13 %). L'Europe occidentale (+ 7 %), l'Europe du Nord et l'Europe centrale et orientale (+ 5 % dans les deux cas) affichent aussi une croissance solide.

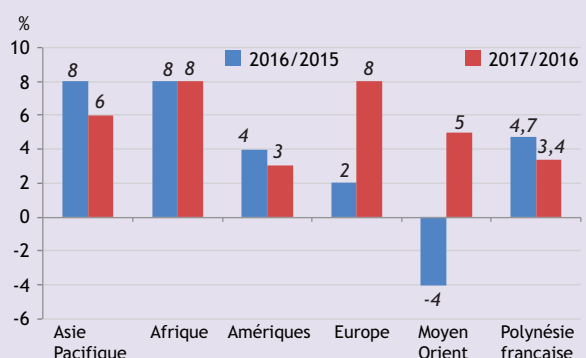
L'Asie-Pacifique (+ 6 %) a accueilli 324 millions de touristes internationaux. Ces arrivées sont en hausse de 10 % en Asie du Sud, de 8 % en Asie du Sud-Est et de 7 % en Océanie. Elles ont augmenté de 3 % en Asie du Nord-Est.

Les Amériques (+ 3 %) ont comptabilisé 207 millions d'arrivées de touristes internationaux en 2017, et la plupart des destinations ont présenté des résultats positifs. L'Amérique du Sud vient en tête (+ 7 %), suivie de l'Amérique Centrale et des Caraïbes (+ 4 % dans les deux cas), ces dernières montrant de clairs signes de reprise après le passage des ouragans Irma et Maria. En Amérique du Nord (+ 2 %), les résultats solides du Mexique et du Canada contrastent avec un déclin aux États-Unis, la plus grande destination de la région.

La croissance devrait se poursuivre en 2018

Le fort élan actuel devrait se poursuivre en 2018 mais à un rythme plus modéré après les huit ans d'expansion constante qui ont fait suite à la crise économique et financière de 2009. Compte tenu des tendances actuelles, des perspectives économiques et des prévisions du Groupe d'experts de l'OMT, cette Organisation estime que les arrivées de touristes internationaux dans le monde augmenteront de 4 à 5 % en 2018, un taux quand même supérieur à la moyenne de 3,8 % projetée par l'OMT pour la période 2010-2020 dans son document de prévisions à long terme *Tourisme à l'horizon 2030*. L'Europe et les Amériques devraient avancer de 3,5 % - 4,5 %, l'Asie-Pacifique de 5 % - 6 %, l'Afrique de 5 % - 7 % et le Moyen-Orient de 4 % - 6 %.

VARIATION DES ARRIVÉES TOURISTIQUES MONDIALES



Sources : ISPF, WTO

+ 3,4 %

En 2017, la fréquentation touristique progresse de 3,4 % et profite à l'hébergement terrestre marchand et non marchand.



Les touristes originaires du Pacifique sont pour 67 % d'entre eux âgés entre 24 et 54 ans avec un âge moyen de 43 ans. Plus de 42 % de ces touristes sont des cadres et chefs d'entreprises et 16 % d'entre eux sont des retraités. Les vacances et le loisir reste le but de séjour déclaré par 69 % des touristes; ce type de séjour progresse de 20 %. Le voyage de noces, en baisse de 10 %, est déclaré par à peine 6 % des touristes du Pacifique (4 % des Néo-Zélandais et 11 % des Australiens). Avec les Calédoniens qui sont 25 % à déclarer la visite de famille ou d'amis comme but principal, ce sont 10 % des effectifs de cette zone qui viennent pour ce but. Le voyage d'affaires est lui aussi plus représenté avec 10 % des touristes (19 % des Calédoniens et 11 % des Néo-Zélandais). Les touristes de la région Pacifique restent en moyenne 11,8 jours en Polynésie française et consomment 299 000 nuitées (+ 35 000 nuitées depuis 2016).

FRÉQUENTATION HÔTELIÈRE EN POLYNÉSIE FRANÇAISE

La hausse du nombre de chambres louées permet d'atteindre le plus haut coefficient de remplissage des 10 dernières années

En 2017, 45 établissements hôteliers internationaux sont actifs en Polynésie française. Ils proposent chaque jour 2 594 unités à la location, dont 56 % sont situées dans les Îles Du Vent et 37 % aux Îles Sous-Le-Vent.

Ces hôtels ont loué, en 2017, 648 000 chambres soit 68,5 % des chambres offertes. Par rapport à 2016, le nombre de chambres louées progresse de 6,3 %. Cette hausse concerne l'ensemble des archipels mais recule dans la gamme luxe (fermeture pour travaux de certains établissements en 2017). Le taux de remplissage des hôtels reste ainsi stable.

ÉVOLUTION DES INDICATEURS HÔTELIERS PAR GÉOGRAPHIE										
	Chambres offertes			Chambres vendues			CMR		RMC	
	2017	Répartition	Variation 2017/2016	2017	Répartition	Variation 2017/2016	2017	Variation 2017/2016	2017	Variation 2017/2016
Unité :	nombre	%	%	nombre	%	%	%	%	F.CFP	%
Îles Du vent	531 412	56	8	377 934	58	10,0	71,1	1,2	25 928	18
<i>dont Moorea</i>	218 801	23	5	151 001	23	0,9	69,0	- 3,0	28 068	8
<i>dont Tahiti</i>	300 921	32	6	222 501	34	14,7	73,9	5,6	18 481	- 2
Îles Sous-Le-Vent	353 428	37	5	237 117	37	0,5	67,1	- 3,3	65 705	12
<i>dont Bora-Bora</i>	284 956	30	6	201 067	31	- 0,2	70,6	- 4,2	70 647	13
<i>dont autres ISLV</i>	68 472	7	4	36 050	6	4,3	52,6	11,2	38 136	9
Tuamotu-Gambier	49 603	5	0	27 384	4	11,8	55,2	- 5,6	29 148	- 4
Marquises, Australes	12 424	1	0	5 888	1	3,0	47,4	1,5	14 634	- 7
Polynésie française	946 867	100	6	648 323	100	6,3	68,5	- 0,1	40 509	11

Source : ISPF - Enquête de Fréquentation Hôtelière (EFH)

Les indicateurs de gestion des hôtels de la catégorie luxe et grand tourisme progressent fortement

Le taux de remplissage des hôtels internationaux reste très élevé et stable en 2017. Cette amélioration touche principalement la classe hôtelière « tourisme » alors qu'il reste relativement stable dans la gamme « grand tourisme » et « luxe ».

Le remplissage des hôtels de la gamme « Luxe » est plus élevé que celui des gammes « tourisme » et « grand tourisme », respectivement de 11 et 12 points. Le prix moyen des chambres louées augmente de 11,5 % à 40 500 F.CFP. Cette hausse du revenu moyen par chambre louée (RMC) s'observe dans les hôtels de classe luxe et grand tourisme. Le revenu moyen des chambres en hôtels de la classe tourisme recule de 3,7 %.

ÉVOLUTION DES INDICATEURS HÔTELIERS PAR CLASSE D'HÔTEL												
	Chambres offertes			Chambres vendues			CMR		RMC		RevPar	
	2017	Répartition	Variation 2017/2016	2017	Répartition	Variation 2017/2016	2017	Variation 2017/2016	2017	Variation 2017/2016	2017	Variation 2017/2016
Unité :	nombre	%	%	nombre	%	%	%	%	F.CFP	%	F.CFP	%
Luxe	599 377	63,3	3,9	437 044	67	3,3	72,9	- 0,4	50 892	15,5	37 109	14,8
Grand Tourisme	241 399	25,5	- 6,4	145 443	22	- 6,9	60,3	- 0,3	22 012	10,3	13 262	9,7
Tourisme	106 091	11,2	94,7	65 836	10	116,1	62,1	6,1	12 446	- 3,7	7 724	6,9
Total	946 867	100	6,5	648 323	100	6,3	68,5	- 0,1	40 509	11,5	27 737	11,3

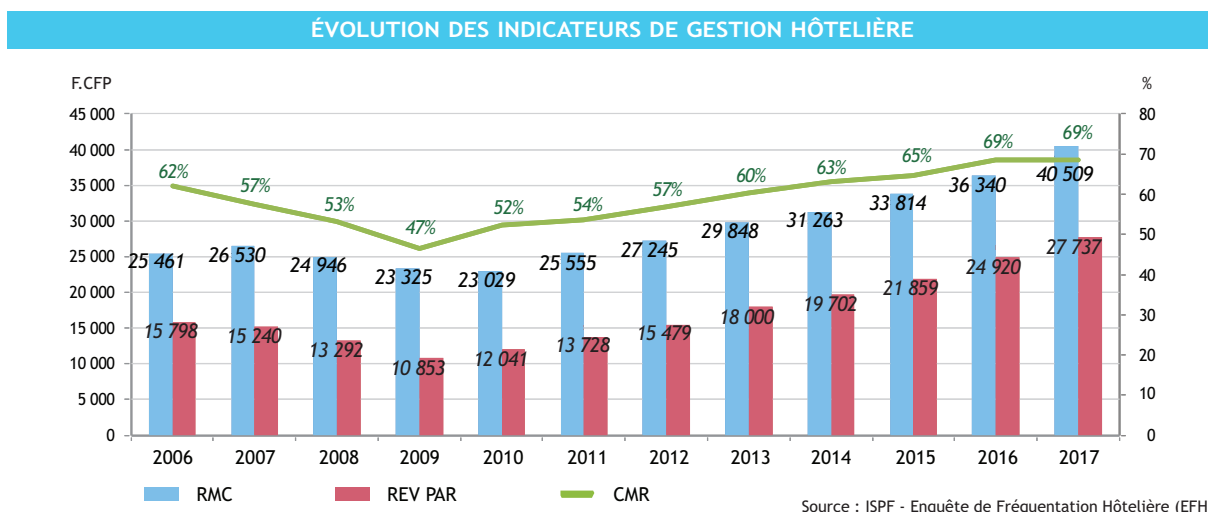
Source : ISPF - Enquête de Fréquentation Hôtelière (EFH)

Hausse conjointes des principaux clients de l'hôtellerie internationale

À l'image des résultats de la fréquentation touristique, les arrivées additionnelles de touristes métropolitains, nord-américains et du Pacifique expliquent la forte hausse des chambres à destination des ces marchés (+ 9,6 %). La progression des ventes sur le marché métropolitain (+ 17 %), qui représente 19 % des chambres louées à la clientèle internationale, contribue pour 2,9 points à la croissance globale. Deuxième contributeur à la croissance des ventes dans l'hôtellerie internationale avec 36 % des chambres vendues, les ventes à destination de l'Amérique du nord ont augmenté (+ 5,7 %) et contribuent pour 1,8 point à la croissance globale. Les ventes à destination du Pacifique (10 % des ventes à l'international) croissent de 9,5 % cette année, et celles à destination des autres européens restent stables. La fréquentation de la clientèle résidente, 12 % des chambres louées, progresse de 6,2 % avec 80 000 chambres louées au cours de l'année. Cette clientèle résidente consommait (100 000 nuitées en 2008).

Hausse des ventes de chambres d'hôtels dans les Îles Du Vent et Bora-Bora

Tahiti est la principale île concernée par la progression du nombre de chambres louées dans l'hôtellerie internationale. Elle regroupe 34 % des chambres hôtelières vendues en Polynésie française et les ventes progressent 15 % pour contribuer pour 4,7 points à la hausse des ventes. La hausse de fréquentation hôtelière sur Tahiti profite de la hausse des ventes vers les clientèles résidente (+ 13,6 %) et étrangère (+ 15 %). La clientèle résidente représente 16 % des ventes sur Tahiti et Moorea pour 5 % des ventes à Bora-Bora.



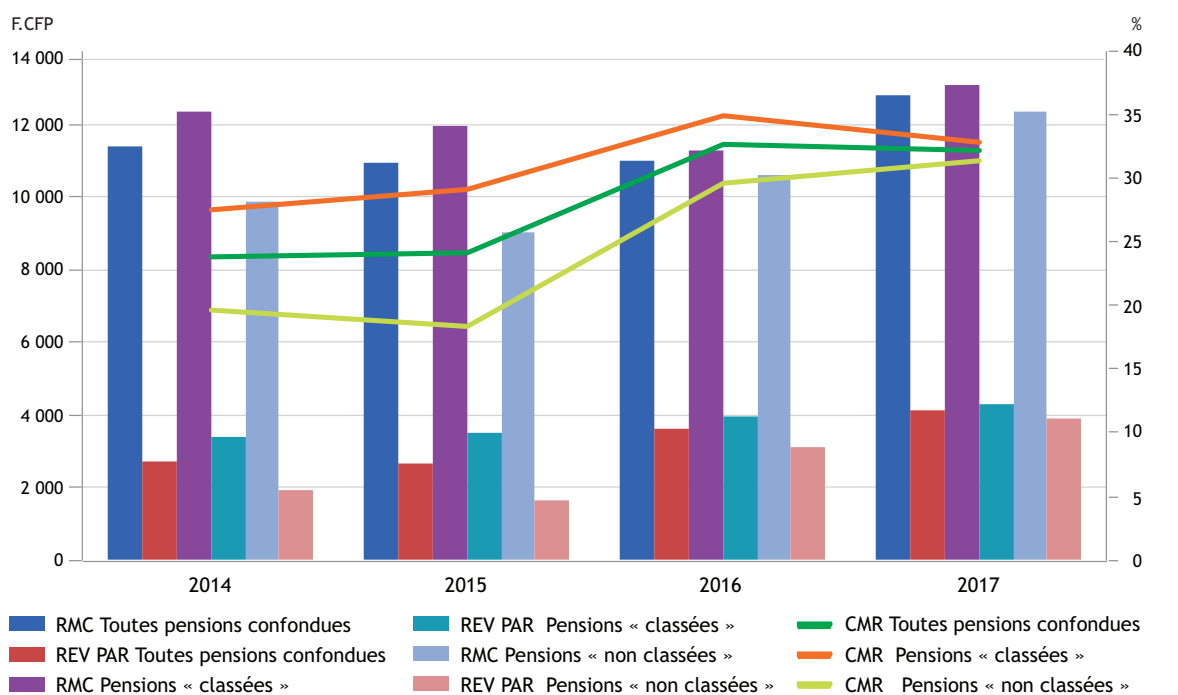
La fréquentation en hôtellerie familiale reste stable

En 2017, le coefficient moyen de remplissage (CMR) de la petite hôtellerie familiale est stable par rapport à 2016 et s'établit à 32,3 %.

Ce résultat s'explique par une baisse du remplissage dans les établissements des Îles Sous-Le-Vent alors qu'il progresse dans les Îles Du Vent. Les pensions de familles sont majoritairement occupées par les touristes internationaux qui ont consommé 71 % des nuitées vendues sur l'année 2017.

Pour l'ensemble des archipels, le revenu moyen par chambre louée (RMC) et le revenu moyen par chambre disponible (RevPar) progressent et s'établissent respectivement à 12 796 F.CFP et 4 130 F.CFP. Les indicateurs de gestion des établissements classés « Tiare » progressent plus vite que ceux des pensions non classées ; le coefficient moyen de remplissage des pensions classées diminue de 1,5 point par rapport à 2016 pour s'établir à 32,9 % mais reste plus élevé que celui des non classées. Il en est de même pour le revenu moyen par chambre louée (RMC) qui s'élève à 13 095 F.CFP soit 6,1 % de plus que celui des pensions non classées.

INDICATEURS DE GESTION DE LA PETITE HÔTELLERIE FAMILIALE



Source : ISPF - Enquête de Fréquentation de la petite hôtellerie familiale

DÉFINITIONS

Croisière intra-polynésienne : un séjour sur un navire ayant Papeete pour point d'embarquement et de débarquement. Les visiteurs utilisant cette forme d'hébergement flottant sont comptabilisés comme des touristes.

Croisière transpacifique : un séjour sur un navire transitant dans les eaux polynésiennes avec un port d'entrée et de sortie différents et sans aucun hébergement terrestre. Les visiteurs utilisant cette forme d'hébergement flottant sont comptabilisés comme des excursionnistes.

Coefficient Moyen de Remplissage (CMR) : exprimé en pourcentage, il indique le niveau moyen de fréquentation d'un hébergement sur la période donnée. Il est obtenu en divisant le nombre de chambres louées par le nombre de chambres offertes à la location.

Excursionnistes : visiteurs dont le séjour ne comporte aucune nuitée dans un hébergement terrestre ni dans une croisière intra-polynésienne. Cela comprend les passagers logés à bord des navires en transit, en croisière transpacifique. Ils peuvent visiter le pays pendant un ou plusieurs jours et revenir sur leur bateau pour y dormir.

Hébergement flottant : hébergement sur un yacht, voilier, bateau de croisière.

Hébergement terrestre : par opposition à un hébergement flottant, hébergement qui n'est pas un yacht, un voilier ou un bateau de croisière.

Hébergement marchand : hébergement payant, comme : un hôtel, une pension de famille, une résidence de tourisme ou une location de vacances.

Hébergement non-marchand : hébergement non-payant, en général : un hébergement chez des particuliers (la famille ou les amis) ou dans une structure collective gratuite.

Le Revenu Moyen par Chambre disponible (RevPar) : est obtenu en divisant la Recette hébergement par le nombre de chambres disponibles. Il peut également être obtenu en multipliant le RMC par le CMR. Il permet de mieux cerner les liens entre le remplissage et le prix de vente. Le RevPar est exprimé hors taxes.

Le Revenu Moyen par Chambre louée (RMC) : le RMC reflète le prix moyen auquel est louée une chambre sur une période donnée. Il est obtenu en divisant la Recette hébergement par le nombre de chambres louées. Le RMC est exprimé hors taxes.

Luxe, Grand Tourisme ou Tourisme : correspond à une division par classe de l'hôtellerie internationale. La classe Luxe correspond aux hôtels 4 et 5 étoiles, le Grand Tourisme aux hôtels 3 étoiles et le Tourisme aux hôtels 2 étoiles.

Nuitée touristique : l'unité de compte de la durée du séjour d'un touriste, constituée d'une nuit par personne passée en hébergement hors de son domicile déclaré. Elle sert à mesurer la durée de séjour moyenne.

Touristes : visiteurs qui passent au moins une nuit en Polynésie française dans un hébergement terrestre ou dans le cadre d'une croisière intra-polynésienne.

Touristes en hébergement flottant : touristes hébergés sur un navire (plaisance, croisière intra-polynésienne, yachting). Cela s'oppose aux touristes en hébergement terrestre.

Visiteurs : personnes non résidentes qui font un voyage en Polynésie française pour une durée comprise entre une nuit et un an. Les passagers en transit et les membres d'équipage sont exclus des visiteurs. Les visiteurs sont qualifiés de touristes ou d'excursionnistes.

SOURCES ET MÉTHODE

L'Organisation Mondiale du Tourisme (OMT) : L'Organisation Mondiale du Tourisme (OMT) est une institution spécialisée des Nations-Unies destinée à promouvoir et développer le tourisme. L'OMT tient à jour un dictionnaire des concepts sur lequel nos définitions s'appuient.

Enquête Fréquentation Touristique : L'Enquête Fréquentation Touristique (EFT) a été réalisée par le Service du tourisme jusqu'en 2006. L'ISPF en a la charge depuis 2007. Cette opération est réalisée toute l'année avec le concours des compagnies aériennes. Pour tous les vols commerciaux atterrissant en Polynésie française, les voyageurs complètent une fiche touristique, qu'ils soient visiteurs ou résidents. Les informations collectées portent sur les caractéristiques des voyageurs et de leur séjour. L'EFT s'intéresse aux touristes internationaux et non internes à la Polynésie française.

Port Autonome de Papeete : le Port Autonome de Papeete est un établissement public à caractère industriel et commercial qui gère la zone portuaire. Il identifie les navires faisant escale en Polynésie française et dénombre leurs passagers et membres d'équipage. Cette source vient compléter la liste des visiteurs en Polynésie française arrivés par voie aérienne.

Enquête Fréquentation Hôtelière : L'Enquête Fréquentation Hôtelière (EFH) est réalisée par l'ISPF depuis 2007. Cette opération est réalisée tous les mois de l'année avec le concours de 42 hôtels internationaux de Polynésie française. Les hôteliers de Polynésie française répondent à un questionnaire qu'ils transmettent à l'ISPF. Les informations collectées portent sur l'origine géographique de leurs clients, le nombre de chambres offertes et vendues ainsi que la recette hébergement.

Le service du tourisme : le service du tourisme dispose d'une compétence générale en matière de tourisme. Il est chargé de la conception, de la coordination, de la mise en œuvre et de l'évaluation de la stratégie en matière de tourisme, en relation avec les entités publiques et privées ad hoc.

TOUTES LES STATISTIQUES SONT DISPONIBLES SUR WWW.ISPF.PF