

HABITAT

Neuf habitants sur dix logent dans une maison

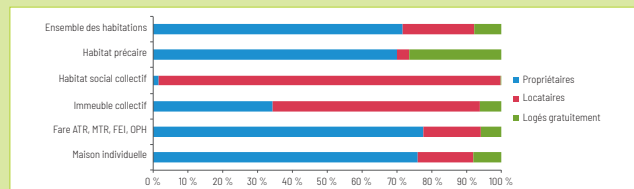
En 2017, la maison individuelle reste le type d'habitat majoritaire avec 68 800 maisons. De plus, son nombre a augmenté dans tous les archipels. Le nombre de personnes par logement est plus élevé dans l'habitat social collectif et les fares ATR, MTR, FEI, OPH.

	Logements		Population		Nb de pers./logement	
	2012	2017	2012	2017	2012	2017
Maison individuelle	70,8 %	72,8 %	70 %	73,1 %	3,0	2,9
Fare ATR, MTR, FEI, OPH	13,9 %	13,3 %	17,9 %	17,5 %	3,9	3,8
Immeuble collectif	9,7 %	9,7 %	5,3 %	5,5 %	1,7	1,6
Habitat social collectif	2,2 %	1,2 %	3,2 %	1,7 %	4,5	4,2
Habitat précaire	1,9 %	3,1 %	1,4 %	2,2 %	2,3	2
Ensemble	88 057	94 524	264 443	272 144	3	2,88

Unité : pourcentage • Sources : INSEE - ISPF (recensement de la population 2017)

Sept ménages sur dix sont propriétaires

Sept ménages sur dix sont propriétaires de leur logement et ils habitent pour l'essentiel dans des maisons individuelles. Dans l'habitat collectif, six ménages sur dix sont locataires de leur logement. La proportion de ménages logés gratuitement est de 8 % en 2017.



Unité : pourcentage • Sources : INSEE - ISPF (recensement de la population 2017)

Un ménage sur deux est connecté à internet

Le réseau général électrique est accessible à la quasi-totalité des ménages. L'accès à l'eau est encore difficile dans les atolls des Tuamotu. Un ménage sur deux est connecté à internet contre un sur quatre en 2012.

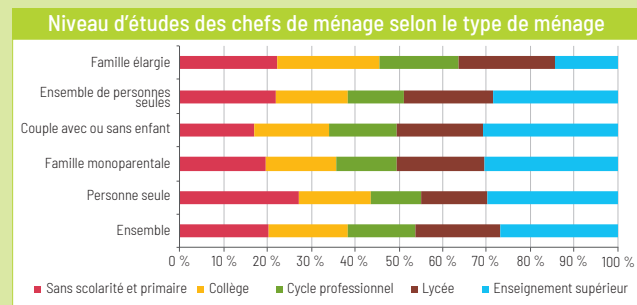
	Ménages		Population des ménages	
	2012	2017	2012	2017
Accès au réseau général électrique	95,7 %	96,3 %	96,3 %	95,7 %
Accès au réseau général d'eau	90,3 %	89,0 %	90,6 %	88,2 %
Douche ou baignoire intérieure	92,8 %	92,4 %	93,0 %	91,2 %
Machine à laver	91,4 %	92,0 %	93,5 %	92,8 %
Ordinateur	57,2 %	54,7 %	57,6 %	53,7 %
Connexion à internet	42,7 %	52,8 %	40,0 %	50,8 %
Au moins une voiture	77,1 %	76,8 %	78,9 %	77,3 %

Unité : pourcentage • Sources : INSEE - ISPF (recensement de la population 2017)

FORMATION

Le niveau d'études progresse mais diffère selon les profils familiaux

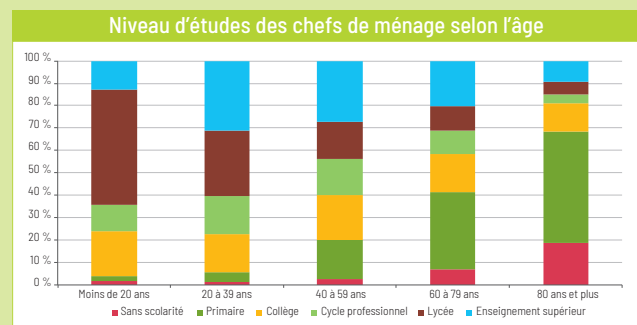
Un ménage sur deux a poursuivi ses études au lycée et dans l'enseignement supérieur. Relativement à la moyenne, les chefs de ménage de famille élargie ont un niveau plus faible et les chefs de ménage sans enfant ont un niveau d'études plus élevé : 32 % ont étudié dans l'enseignement supérieur. Les personnes seules ont une forte représentation des niveaux extrêmes ; 27 % en niveau primaire et 30 % dans l'enseignement supérieur.



Unité : pourcentage • Sources : INSEE - ISPF (recensement de la population 2017)

Age et niveau d'études, une évolution inverse

En 2017, 32 % des chefs de ménage ont moins de 40 ans contre 40 % en 2012. La poursuite et l'allongement des études sont inversement proportionnels à l'âge du chef de ménage. Les chefs de ménages âgés de 20 à 39 ans ont le niveau d'études le plus élevé (31 % en enseignement supérieur). A 80 ans et plus, les deux tiers des chefs de ménage se sont arrêtés après l'école primaire.



Unité : pourcentage • Sources : INSEE - ISPF (recensement de la population 2017)

ACTIVITÉ

Plus la catégorie socioprofessionnelle du chef de famille est élevée, plus les familles sont petites

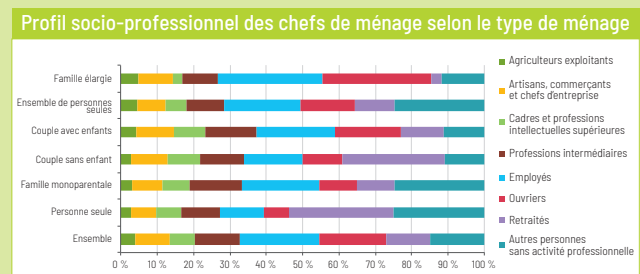
En 2017, un quart des chefs de famille est employé et un quart est ouvrier. Pour la première fois, le nombre de chefs de famille qui sont employés dépasse celui des chefs de famille ouvriers. Les familles dont le chef de famille est ouvrier ou agriculteur exploitant sont de plus grande taille et avec davantage d'enfants.

	Familles/CSP	Personnes/famille	Enfants/famille
Agriculteurs exploitants	4,2 %	3,3	1,4
Artisans, commerçants et chefs d'entreprise	9,8 %	3,1	1,2
Cadres et professions intellectuelles supérieures	6,0 %	3,1	1,2
Professions intermédiaires	12,0 %	3,1	1,3
Employés	25,0 %	3,2	1,3
Ouvriers	23,5 %	3,3	1,5
Retraités	7,6 %	2,4	0,5
Autres personnes sans activité professionnelle	11,9 %	3,0	1,3
Ensemble	100 %	3,1	1,3

Unité : pourcentage • Sources : INSEE - ISPF (recensement de la population 2017)

La moitié des personnes seules sont retraités ou sans activité professionnelle

Parmi les familles élargies, 59 % des chefs de ménages sont soit employés, soit ouvriers. Les chefs de ménage cadres se retrouvent le plus souvent parmi les couples avec ou sans enfants. Dans l'ensemble, 40 % des chefs de ménages sont, soit employés, soit ouvriers.

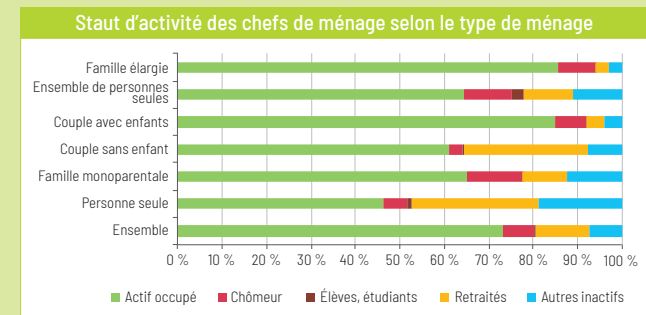


Unité : pourcentage • Sources : INSEE - ISPF (recensement de la population 2017)

ACTIVITÉ

Les familles monoparentales sont les plus vulnérables face au chômage

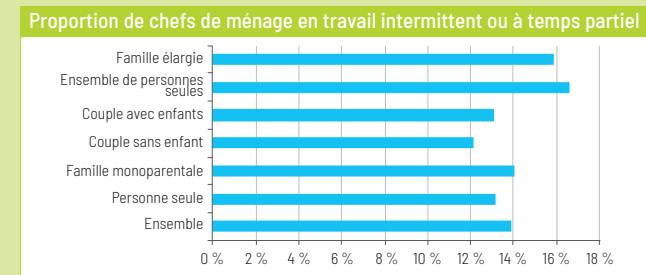
Dans les familles élargies et les couples avec enfants, huit chefs de ménage sur dix ont un emploi. Parmi les couples sans enfants et les personnes seules, trois chefs de ménage sur dix sont à la retraite. Les familles monoparentales et les ensembles de personnes seules sont les plus vulnérables face au chômage avec un chef de ménage sur dix concerné. Moins de la moitié des personnes seules ont un emploi et 20 % sont inactives.



Unité : pourcentage • Sources : INSEE - ISPF (recensement de la population 2017)

Le travail à temps partiel plus fréquent chez les familles élargies et les ensembles de personnes seules

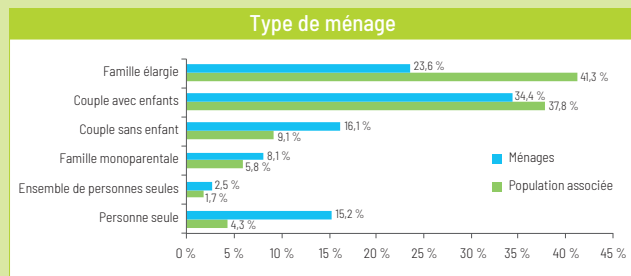
Parmi les chefs de ménage travaillant, la proportion des personnes en situation d'emploi intermittent ou à temps partiel diffère selon le type de ménage concerné. Elle est de 16 % chez les familles élargies et 17 % chez les ensembles de personnes seules. Elle est moins présente pour les couples sans enfant, 12 %.



Unité : pourcentage • Sources : INSEE - ISPF (recensement de la population 2017)

La moitié des ménages polynésiens vivent en couple avec ou sans enfant

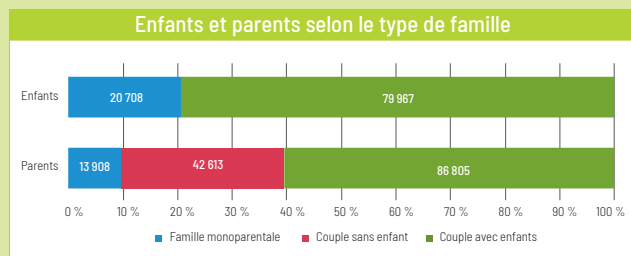
Le couple avec ou sans enfant est prédominant dans la structure familiale polynésienne, la moitié des ménages vivent en couple. Cependant, les familles élargies sont très présentes, un ménage sur cinq et elles représentent plus du tiers de la population. Les personnes seules ont également une part importante dans la société et représente un ménage sur sept.



Unité : pourcentage • Sources : INSEE - ISPF (recensement de la population 2017)

20 700 enfants vivent avec un seul parent

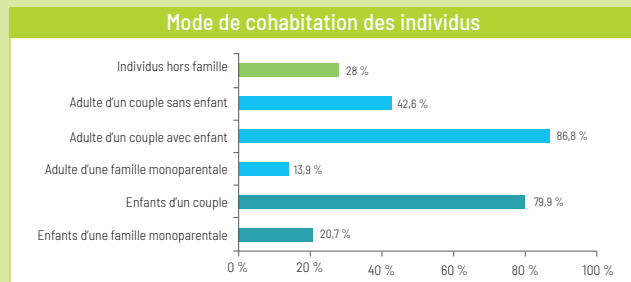
Sur les 100 000 enfants, un enfant sur dix vit avec un seul de ses parents, contre un sur six en 2007. Le nombre d'enfants est en baisse (de 5 600 entre 2012 et 2017). Six couples sur dix vivent avec des enfants. Les couples vivant sans enfant augmentent de 5 300 en cinq ans et représentent un tiers de la population des adultes en couple.



Unité : pourcentage • Sources : INSEE - ISPF (recensement de la population 2017)

90 % des personnes vivent en famille

En 2017, la part des enfants au sein des familles est de 37 %, elle a diminué par rapport à 2012 et 2007 (40 % et 42 % respectivement). Pour ce qui est des adultes, la part des couples sans enfants augmente et représente 16 % de la population contre 12 % il y a 10 ans.



Unité : nombre en milliers • Sources : INSEE - ISPF (recensement de la population 2017)

40 % des chefs de ménage sont mariés

En 2017, quatre chefs de ménage sur dix sont mariés, trois en concubinage ou autre couple et deux sont célibataires. Parmi les couples, le mariage est le statut matrimonial légal le plus fréquent alors que le célibat est dominant pour les familles monoparentales et les personnes seules. Cependant, la proportion de chefs de ménage mariés diminue de 1,5 point par rapport à 2012 et de 6,6 points par rapport à 2007.

	Célibataire	Concubinage ou autre couple	Pacsé	Marié	Veuf(ve)	Divorcé
Personne seule	60,8 %	6,1 %	0,2 %	6,7 %	18,2 %	8 %
Famille monoparentale	59 %	8,4 %	0,3 %	7,2 %	15,9 %	9,1 %
Couple sans enfant	1,4 %	35,5 %	1,1 %	61,6 %	0,1 %	0,3 %
Couple avec enfants	6,2 %	38,5 %	1,1 %	53,9 %	0,1 %	0,2 %
Ensemble de personnes seules	68,9 %	12,9 %	0,8 %	7,3 %	5,5 %	4,6 %
Familles élargies	19,9 %	34,5 %	0,1 %	39,8 %	4 %	1,6 %
Ensemble	22,9 %	29,1 %	0,7 %	39,7 %	5,2 %	2,6 %

Unité : pourcentage • Sources : INSEE - ISPF (recensement de la population 2017)

FAMILLE EN CHIFFRES 2019



Définitions

Ménage : ensemble des occupants d'un logement, avec ou sans lien de parenté.

Un ménage peut ne comprendre qu'une seule personne.

Famille : partie d'un ménage comprenant au moins deux personnes et constituée, soit d'un couple marié ou non, avec ou sans enfant, soit d'un adulte avec un ou plusieurs enfants. Dans une famille, l'enfant doit être lui-même sans enfant.

Le nombre de familles augmente et leur taille diminue

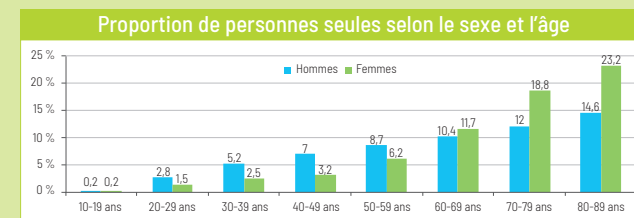
En 2017, 247 749 personnes vivent dans 78 787 familles et 24 312 vivent dans un ménage mais sans constituer de cellule familiale. Parmi elles, 10 534 sont seules dans leurs logements. Le nombre de familles comme le nombre de ménages augmente, parallèlement leur taille diminue. Dix ans plus tôt, la taille moyenne des familles était de 3,4 personnes pour 3,1 aujourd'hui.

	Polynésie française	
	2007	2017
Nombre de ménages	67 122	76 780
Population vivant dans un ménage	255 576	272 301
Taille moyenne des ménages	3,8	3,5
Nombre de familles	68 465	78 787
Population vivant dans une famille	232 207	247 749
Taille moyenne des familles	3,4	3,1

Unité : nombre • Sources : INSEE - ISPF (recensement de la population 2017)

Les personnes seules, toujours plus nombreuses

Le nombre de personnes vivant seules augmente et ce phénomène touche toutes les tranches d'âges. La part des femmes vivant seules est en augmentation de 2 points par rapport à 2012 mais reste en deça de celle des hommes (44 % vs 56 %). Entre 10 et 59 ans, les hommes sont plus nombreux à vivre seuls et à partir de 60 ans, la tendance s'inverse. Une femme de 80 ans ou plus sur quatre est seule en 2017.



Unité : pourcentage • Sources : INSEE - ISPF (recensement de la population 2017)